

**Kasa Rolniczego Ubezpieczenia Społecznego - CENTRALA
00 – 608 Warszawa, Al. Niepodległości 190**

Biuro Zamówień Publicznych
tel.: (22) 592-64-20
e-mail: bzp@krus.gov.pl

**Postępowanie o udzielenie zamówienia publicznego
w trybie przetargu nieograniczonego**

opracowanie projektu graficznego kalendarza prewencyjnego dla rolników na 2021 rok o tematyce prewencji wypadkowej oraz jego wykonanie na podstawie zatwierdzonego projektu, wydrukowanie w liczbie 140 000 egzemplarzy i dostarczenie do 17 jednostek organizacyjnych KRUS

**Specyfikacja istotnych warunków zamówienia
(zwana dalej SIWZ)**

Rozdział I – Instrukcja dla Wykonawców
Rozdział II – Wzór umowy
Rozdział III – Formularz ofertowy i załączniki

Warszawa, 2020r.
0000-ZP.261.11.2020

Rozdział I – Instrukcja dla Wykonawców

1. Nazwa, adres Zamawiającego oraz tryb udzielenia zamówienia

Kasa Rolniczego Ubezpieczenia Społecznego – Centrala z siedzibą w Warszawie przy Al. Niepodległości 190, zwana dalej „Zamawiającym” lub „KRUS” ogłasza postępowanie o udzielenie zamówienia publicznego w trybie przetargu nieograniczonego na podstawie art. 39 ustawy – Prawo zamówień publicznych z dnia 29 stycznia 2004r., zwanej dalej ustawą (Dz. U. z 2019r. poz. 1843) zgodnie z opisem przedmiotu zamówienia.

2. Opis przedmiotu zamówienia

2.1. Przedmiotem zamówienia jest:

- a) opracowanie projektu graficznego kalendarza prewencyjnego dla rolników na 2021 rok o tematyce prewencji wypadkowej oraz jego wykonanie na podstawie zatwierdzonego projektu. Tematyka prewencyjna kalendarza dotycząca bezpieczeństwa dzieci w gospodarstwie rolnym oraz pozostałe wymagania merytoryczne i techniczne zostały przedstawione w Szczegółowym opisie przedmiotu zamówienia stanowiącym Załącznik nr 2 do wzoru umowy,
- b) wydrukowanie kalendarzy w liczbie 140 000 egzemplarzy i dostarczenie do 17 jednostek organizacyjnych Zamawiającego, według rozdzielnika stanowiącego załącznik nr 1 do wzoru umowy. Dostarczenie obejmuje wniesienie do miejsca wskazanego przez pracownika Oddziału Regionalnego lub Centrali KRUS.

2.2 Do oferty należy dołączyć wstępny projekt graficzny kalendarza, który będzie podlegać ocenie w kryteriach oceny ofert.

Wymagania dotyczące wstępnego projektu kalendarza:

- a) powinien on zostać przedstawiony w wersji papierowej, w formacie nie mniejszym niż 235 x 330 mm (po złożeniu), w formie spójnej dla wszystkich stron kalendarza;
- b) powinien zawierać:
 1. pierwszą stronę okładki (zgodnie z pkt II ppkt 1 – Szczegółowego opisu przedmiotu zamówienia);
 2. drugą stronę okładki i pierwszą stronę środka (zgodnie z pkt II ppkt 2 - Szczegółowego opisu przedmiotu zamówienia);
 3. drugą i trzecią stronę środka z kalendarium dla miesiąca stycznia zgodnie z opisem w pkt II ppkt 3 i 4 - Szczegółowego opisu przedmiotu zamówienia.
 4. strony środka dla dowolnie wybranego miesiąca analogicznie jak dla miesiąca stycznia i zgodnie z opisem w pkt II ppkt 3 i 4 - Szczegółowego opisu przedmiotu zamówienia, z pominięciem kwietnia, maja i czerwca".

5. hasła dla pozostałych miesięcy wraz z rysunkiem/ryciną przedstawiającą ich treść, Wykaz haseł do poszczególnych miesięcy 2021 roku stanowi Załącznik nr 4 do Szczegółowego opisu przedmiotu zamówienia;
 6. czwartą stroną okładki (zgodnie z opisem w pkt II ppkt 6 - Szczegółowego opisu przedmiotu zamówienia);
- c) orientacja pozioma,
 - d) powinien spełniać wszystkie wymagania określone w pkt II Załącznika nr 2 do wzoru Umowy – *Szczegółowy opis przedmiotu zamówienia* w zakresie dotyczącym wstępnego projektu kalendarza;
 - e) projekt powinien być przedstawiony w jednej wersji.

UWAGA: W przypadku przedstawienia kilku wersji lub gdy projekt nie będzie spełniał wymogów określonych w pkt a), b) ,c) i d) powyżej, oferta Wykonawcy zostanie odrzucona.

2.3. Wymagania dotyczące zatrudnienia przez Wykonawcę, Podwykonawcę lub dalszych podwykonawców na podstawie umowy o pracę, o których mowa w art. 29 ust. 3a ustawy Pzp, osób wykonujących wskazane przez Zamawiającego czynności w zakresie realizacji zamówienia, zostały określone we wzorze Umowy oraz w Załączniku nr 2 do wzoru umowy – Szczegółowy opis przedmiotu zamówienia, w Rozdziale II SIWZ.

Powyższe wymagania określają w szczególności (art. 36 ust. 2. pkt 8a):

- a) Rodzaj czynności w zakresie realizacji zamówienia, których dotyczą wymagania zatrudnienia na podstawie umowy o pracę przez Wykonawcę lub Podwykonawców osób wykonujących czynności w trakcie realizacji zamówienia,
- b) Sposób dokumentowania zatrudnienia osób, o których mowa w art. 29 ust. 3a ustawy Pzp,
- c) Uprawnienia Zamawiającego w zakresie kontroli spełniania przez Wykonawcę wymagań, o których mowa w art. 29 ust. 3a ustawy Pzp, oraz sankcje z tytułu niespełnienia tych wymagań.

2.4. Szczegółowy opis przedmiotu zamówienia zawarto we wzorze umowy – Rozdział II SIWZ załącznik nr 2 do Umowy.

2.5. Przedmiot zamówienia został określony wg kodów zawartych we Wspólnym Słowniku Zamówień (CPV): 79822500-7 – Usługi projektów graficznych,
79823000-9 – Usługi drukowania i dostawy.

3. Termin wykonania zamówienia

Do 60 dni od daty zawarcia umowy.

4. Warunki udziału w postępowaniu

4.1. O udzielenie zamówienia mogą ubiegać się Wykonawcy, którzy:

4.1.1. nie podlegają wykluczeniu na podstawie art. 24 ust. 1.

W przypadku oferty składanej wspólnie przez kilku Wykonawców, ocena wymagań określonych w ppkt 4.1.1. będzie dla tych Wykonawców dokonana odrębnie.

5. Wykaz oświadczeń i dokumentów potwierdzających spełnianie warunków udziału w postępowaniu oraz brak podstaw wykluczenia

5.1. Wykonawca zobowiązany jest dołączyć do oferty aktualne na dzień składania ofert oświadczenie własne (wzór oświadczenia stanowi załącznik nr 1 do SIWZ). Informacje zawarte w oświadczeniu stanowią wstępne potwierdzenie, że Wykonawca nie podlega wykluczeniu.

5.1.1. W przypadku wspólnego ubiegania się o zamówienie przez Wykonawców, ww. oświadczenie składa każdy z Wykonawców wspólnie ubiegających się o zamówienie. Oświadczenie to musi potwierdzać brak podstaw wykluczenia.

5.2. Zamawiający, zgodnie z art. 24aa ust. 1 ustawy, najpierw dokona oceny ofert, a następnie zbada, czy Wykonawca, którego oferta została oceniona jako najkorzystniejsza, nie podlega wykluczeniu.

5.3. Dokumenty dotyczące przynależności do tej samej grupy kapitałowej

Wykonawca, w terminie 3 dni od dnia zamieszczenia na stronie internetowej informacji, o której mowa w art. 86 ust. 5 ustawy Pzp, przekaże Zamawiającemu oświadczenie o przynależności do tej samej grupy kapitałowej w rozumieniu ustawy z dnia 16 lutego 2007 r. o ochronie konkurencji i konsumentów (wzór oświadczenia zostanie opublikowany przez Zamawiającego na stronie internetowej wraz z informacją z otwarcia ofert). W przypadku przynależności do tej samej grupy kapitałowej Wykonawca może złożyć wraz z oświadczeniem dokumenty bądź informacje potwierdzające, że powiązania z innym Wykonawcą nie prowadzą do zakłócenia konkurencji w postępowaniu o udzielenie zamówienia.

Wykonawca nie jest zobowiązany do składania powyższego oświadczenia wraz z ofertą lecz po powzięciu wiadomości o okolicznościach warunkujących jego złożenie, zgodnie z przywołanym artykułem ustawy.

5.4. Wykonawca w sytuacji zaistnienia podstaw do jego wykluczenia z postępowania na podstawie art. 24 ust. 1 pkt 13 i 14 oraz 16-20 ustawy – Pzp, może przedstawić dowody na to, że podjęte przez niego środki są wystarczające do wykazania jego rzetelności, w szczególności udowodnić naprawienie szkody wyrządzonej przestępstwem lub przestępstwem skarbowym, zadośćuczynienie pieniężne za doznaną krzywdę lub naprawienie szkody, wyczerpujące wyjaśnienie stanu faktycznego oraz współpracę z organami ścigania oraz podjęcie konkretnych środków technicznych, organizacyjnych i kadrowych, które są odpowiednie dla zapobiegania dalszym przestępstwom lub przestępstwom skarbowym lub nieprawidłowemu postępowaniu Wykonawcy, tzw. self-cleaning. Zamawiający rozpatrzy dowody wykazane wyżej i dokona ich oceny w świetle przesłanek wykluczenia Wykonawcy określonych w art. 24 ust. 1 pkt. 13 i 14 oraz 16- 20 ustawy.

5.5. Postanowienia określone w pkt 5.4. nie mają zastosowania wobec Wykonawcy będącego podmiotem zbiorowym, wobec którego orzeczono prawomocnym wyrokiem sądu zakaz ubiegania się o udzielenie zamówienia i nie upłynął określony w tym wyroku okres obowiązywania zakazu.

5.6. Wykonawca nie jest zobowiązany do złożenia oświadczeń lub dokumentów potwierdzających spełnianie warunków udziału w postępowaniu lub brak podstaw wykluczenia, jeżeli Zamawiający posiada oświadczenia lub dokumenty dotyczące tego Wykonawcy lub może je uzyskać za pomocą bezpłatnych i ogólnodostępnych baz danych, w szczególności rejestrów publicznych w rozumieniu ustawy z dnia 17 lutego 2005 r. o informatyzacji działalności podmiotów realizujących zadania publiczne (t.j. Dz. U. z 2020r. poz. 346).

6. Informacje o sposobie porozumiewania się Zamawiającego z Wykonawcami oraz przekazywania oświadczeń i dokumentów, a także wskazanie osób uprawnionych do porozumiewania się z Wykonawcami

- 6.1. Postępowanie o udzielenie zamówienia prowadzi się z zachowaniem formy pisemnej, w języku polskim.
- 6.2. Komunikacja między Zamawiającym a Wykonawcami odbywa się przy użyciu środków komunikacji elektronicznej w rozumieniu ustawy z dnia 18 lipca 2002 r. o świadczeniu usług drogą elektroniczną (t.j. Dz. U. z 2020 r. poz.344).
- 6.3. Jeżeli Zamawiający lub Wykonawca przekazują oświadczenia, wnioski, zawiadomienia oraz informacje przy użyciu środków komunikacji elektronicznej, każda ze stron na żądanie drugiej strony niezwłocznie potwierdza fakt ich otrzymania.
- 6.4. W przypadku nie potwierdzenia ze strony Wykonawcy odbioru przesłanych informacji, Zamawiający uznaje, że wiadomość dotarła do Wykonawcy po wydrukowaniu prawidłowego komunikatu poczty elektronicznej o dostarczeniu informacji.
- 6.5. Postępowanie prowadzi Biuro Zamówień Publicznych. Wszelką korespondencję należy przysyłać na adres e-mail: bzp@krus.gov.pl lub pocztą na adres Al. Niepodległości 190, 00-608 Warszawa.
- 6.6. Uprawnionym ze strony Zamawiającego do porozumiewania się z Wykonawcami oraz udzielania wyjaśnień i informacji jest Biuro Zamówień Publicznych tel. (22) 592-64-20, od poniedziałku do piątku w godz. 8:00 – 16:00.

7. Termin związania ofertą

Termin związania ofertą wynosi **30 dni**.

Bieg terminu związania ofertą rozpoczyna się wraz z upływem terminu składania ofert.

8. Opis sposobu przygotowywania ofert

- 8.1. Ofertę należy złożyć na Formularzu oferty wypełnionym wg wzoru zawartego w SIWZ, *Rozdział III* – Formularz oferty i Załączniki do SIWZ, wraz ze wstępnym projektem graficznym kalendarza zgodnie z pkt 2.
- 8.2. Do oferty należy dołączyć pełnomocnictwo /upoważnienie/ do reprezentowania Wykonawcy w niniejszym postępowaniu, o ile oferta została podpisana przez osoby nieumocowane do tych czynności w dokumentach rejestracyjnych firmy (oryginał lub kopia poświadczona za zgodność z oryginałem przez notariusza) [pełnomocnictwo jest wymagane również, gdy ofertę składają podmioty występujące

wspólnie (konsorcjum), a oferta nie jest podpisana przez wszystkich członków konsorcjum].

- 8.3. Zamawiający nie dopuszcza składania ofert częściowych.
- 8.4. Zamawiający nie dopuszcza składania ofert wariantowych.
- 8.5. Zamawiający nie ujawnia informacji stanowiących tajemnicę przedsiębiorstwa w rozumieniu przepisów o zwalczaniu nieuczciwej konkurencji, jeżeli Wykonawca, nie później niż w terminie składania ofert, zastrzegł, że nie mogą być one udostępniane oraz wykazał, iż zastrzeżone informacje stanowią tajemnicę przedsiębiorstwa.

Informacje zastrzeżone powinny być jednoznacznie oznaczone.

- 8.6. Każdy Wykonawca może złożyć tylko jedną ofertę zawierającą jednoznacznie opisaną propozycję. Złożenie większej liczby ofert lub oferty zawierającej alternatywne propozycje spowoduje odrzucenie wszystkich ofert złożonych przez danego Wykonawcę.
- 8.7. Oferta musi być sporządzona w języku polskim na maszynie, komputerze lub czytelną inną techniką w sposób zapewniający jej czytelność i podpisana przez osobę upoważnioną do reprezentowania Wykonawcy.
- 8.8. Oferta musi być podpisana przez osobę lub osoby upoważnione do reprezentowania Wykonawcy w sposób pozwalający na ich identyfikację (czytelny podpis lub imienna pieczęć). Zaleca się, aby wszystkie strony były parafowane przez osobę lub osoby upoważnione do reprezentowania Wykonawcy.
- 8.9. Ewentualne poprawki w ofercie powinny być naniesione czytelnie oraz opatrzone podpisem i pieczęcią osoby upoważnionej do reprezentowania firmy.
- 8.10. Dokumenty sporządzone w języku obcym są składane wraz z tłumaczeniem na język polski.
- 8.11. Oświadczenie, o którym mowa w pkt 5.1. SIWZ, dotyczące Wykonawcy składane jest w oryginale.
- 8.12. Dokumenty i oświadczenia, inne niż oświadczenie, o których mowa w pkt 8.11., składane są w oryginale lub kopii poświadczonej za zgodność z oryginałem. Poświadczenie następuje przez opatrzenie kopii dokumentu lub kopii oświadczenia, sporządzonych w postaci papierowej, własnoręcznym podpisem.
- 8.13. Poświadczenia dokumentów za zgodność z oryginałem dokonuje odpowiednio Wykonawca, podmiot, na którego zdolnościach lub sytuacji polega Wykonawca, Wykonawcy wspólnie ubiegający się o udzielenie zamówienia publicznego, w zakresie dokumentów, które każdego z nich dotyczą:
 - 8.13.1. poświadczenie za zgodność z oryginałem winno być sporządzone w sposób umożliwiający identyfikację podpisu (np. wraz z imienną pieczęcią osoby poświadczającej kopię dokumentu za zgodność z oryginałem);
 - 8.13.2. poświadczenie za zgodność z oryginałem następuje w formie pisemnej;
 - 8.13.3. w przypadku poświadczenia za zgodność z oryginałem dokumentów przez osobę/y, której/yh upoważnienie do reprezentacji nie wynika z dokumentu rejestracyjnego Wykonawcy, należy do oferty dołączyć oryginał stosownego pełnomocnictwa lub jego kserokopię, poświadczoną przez notariusza.
- 8.14. Wykonawca ponosi wszelkie koszty związane z przygotowaniem i złożeniem oferty.

9. Miejsce oraz termin składania i otwarcia ofert

9.1. Ofertę należy złożyć w siedzibie Zamawiającego na adres: al. Niepodległości 190, 00-608 Warszawa, pok. 101 – kancelaria, lub drogą pocztową w terminie do dnia **07.05.2020r. do godz. 11:30**, w zamkniętej kopercie z pieczętą Wykonawcy i oznaczonej w następujący sposób:

Kasa Rolniczego Ubezpieczenia Społecznego – Centrala - BZP

al. Niepodległości 190, 00-608 Warszawa

„Oferta na opracowanie projektu graficznego kalendarza prewencyjnego dla rolników na 2021 rok wraz z jego wydrukowaniem i dostawą”

- 9.2.** Wykonawca może zmodyfikować lub wycofać ofertę pod warunkiem, że Zamawiający otrzyma pisemne powiadomienie przed wyznaczonym terminem składania ofert.
- 9.3.** Powiadomienie o modyfikacji oferty musi być złożone w zamkniętej kopercie oznaczonej pieczętą Wykonawcy i dopiskiem „Modyfikacja” .
- 9.4.** W przypadku wycofania oferty, zgodnie z pkt 9.2, nie będzie ona otwierana i na wniosek Wykonawcy zostanie odesłana.
- 9.5.** Koperty oznaczone dopiskiem „Modyfikacja” zostaną otwarte przy otwieraniu oferty Wykonawcy, który wprowadził zmiany i zostaną dołączone do oferty.
- 9.6.** Zgłoszenia i pisma przesłane faksem nie będą traktowane jako oferty.
- 9.7.** Otwarcie ofert nastąpi w dniu **07.05.2020r. o godz. 12:00** w siedzibie Zamawiającego w sali konferencyjnej „A” - parter.

10. Opis sposobu obliczenia ceny

- 10.1.** Wykonawca określi ceny ściśle według zapisów zawartych w Formularzu oferty – *Rozdział III SIWZ*.
- 10.2.** Cena musi być podana w złotych polskich (PLN) oraz wyrażona liczbowo i słownie, w zaokrągleniu do dwóch miejsc po przecinku (zgodnie z powszechnie przyjętym systemem rachunkowości).
- 10.3.** Cena określona przez Wykonawcę powinna zawierać w sobie wszystkie koszty mogące powstać w okresie ważności umowy, a także uwzględniać inne opłaty i podatki wynikające z realizacji umowy, jak również ewentualne upusty i rabaty.
- 10.4.** Stawka podatku VAT jest określona zgodnie z ustawą z dnia 11 marca 2004r. o podatku od towarów i usług (t. j. Dz. U. z 2020 r. poz. 106).
- 10.5.** Cena podana w ofercie jest ostateczna i nie może ulec zmianie w trakcie realizacji umowy.
- 10.6.** Zgodnie z art. 91 ust. 3a ustawy – Pzp, jeżeli złożono ofertę, której wybór prowadziłby do powstania u Zamawiającego obowiązku podatkowego zgodnie z przepisami o podatku od towarów i usług, Zamawiający w celu oceny takiej oferty dolicza do przedstawionej w niej ceny podatek od towarów i usług, który miałby obowiązek rozliczyć zgodnie z tymi przepisami. Wykonawca składając ofertę, informuje Zamawiającego, czy wybór oferty będzie prowadzić do powstania u Zamawiającego obowiązku podatkowego, wskazując nazwę (rodzaj) towaru lub usługi, których dostawa lub świadczenie będzie prowadzić do jego powstania, oraz wskazując ich wartość bez kwoty podatku.

11. Opis kryteriów, którymi Zamawiający będzie się kierował przy wyborze oferty, wraz z podaniem wag tych kryteriów i sposobu oceny ofert

11.1. Ocena ofert zostanie dokonana w oparciu o następujące kryteria wyboru:

Lp	Kryterium	Znaczenie w %	Opis
1)	cena (K _c)	60	cena za całość przedmiotu zamówienia (podana przez Wykonawcę w zł brutto)
2)	wartość merytoryczna i graficzna (K _{mg})	40	wartość merytoryczna i graficzna przedstawionego wstępnego projektu kalendarza

Kryteria będą wyliczone wg następujących zasad:

1) Kryterium ceny (K_c)

$$K_c = \frac{\text{Najniższa cena z ocenianych ofert}}{\text{Cena oferty ocenianej}} \times 60$$

Maksymalna liczba punktów jaką w tym kryterium otrzyma oferta wynosi 60.

2) Kryterium wartości merytorycznej i graficznej wstępnego projektu (K_{mg})

1. **Wartość merytoryczna projektu:** poziom adekwatności rysunków/rycin odpowiednio do haseł dla poszczególnych miesięcy kalendarza – od 0 do 20 pkt.;

2. **Opracowanie graficzne projektu:**

- a) stopień czytelności i przejrzystości projektu, związany z rozplanowaniem treści i stylistyczną spójnością, użytymi czcionkami i innymi elementami graficznymi, kolorystyką – od 0 do 15 pkt.;
- b) jakość techniczna zamieszczonych zdjęć/rysunków/rycin (stopień ostrości, zaświeżenia) – od 0 do 5 pkt.

Z oceny ofert dokonanej przez poszczególnych członków Komisji zostanie dla każdej oferty wyliczona średnia arytmetyczna, która będzie stanowiła wynik oceny oferty w kryterium K_{mg}.

Maksymalna liczba punktów jaką w tym kryterium otrzyma oferta wynosi 40.

11.2. Wskaźnik wynikowy (W) stanowi sumę punktów uzyskanych w obu kryteriach oceny ofert, wg wzoru: **W = K_c + K_{mg}**. Wszystkie obliczenia dokonywane będą z dokładnością do dwóch miejsc po przecinku.

12. Informacje o formalnościach, jakie powinny zostać dopełnione po wyborze oferty w celu zawarcia umowy w sprawie zamówienia publicznego:

12.1. Wykonawca przed podpisaniem umowy zobowiązany jest do:

- wniesienia zabezpieczenia należytego wykonania umowy, zgodnie z postanowieniami pkt 13 SIWZ,
- dostarczenia, wypełnionego w zakresie cen brutto, Załącznika nr 1 do umowy (łącznie cena brutto dla wszystkich Oddziałów Regionalnych i Centrali KRUS nie może przekroczyć ceny całkowitej brutto wskazanej w ofercie).

12.2. Brak spełnienia wymogów określonych w pkt 12.1., w wyznaczonym przez Zamawiającego terminie, będzie jednoznaczny z odmową podpisania umowy przez Wykonawcę.

13. Wymagania dotyczące zabezpieczenia należytego wykonania umowy

13.1. Wybrany Wykonawca wniesie zabezpieczenie należytego wykonania umowy w wysokości **3 %** ceny całkowitej brutto podanej w ofercie, najpóźniej w dniu podpisania umowy.

- 1) Zabezpieczenie może być wnoszone według wyboru Wykonawcy w jednej lub w kilku następujących formach:
- 2) pieniądzu;
- 3) poręczeniach bankowych lub poręczeniach spółdzielczej kasy oszczędnościowo-kredytowej, z tym że zobowiązanie kasy jest zawsze zobowiązaniem pieniężnym;
- 4) gwarancjach bankowych;
- 5) gwarancjach ubezpieczeniowych;
- 6) poręczeniach udzielanych przez podmioty, o których mowa w art.6b ust.5 pkt.2 ustawy z dnia 9 listopada 2000r. o utworzeniu Polskiej Agencji Rozwoju Przedsiębiorczości.

13.2. Zabezpieczenie wnoszone w pieniądzu Wykonawca wpłaca przelewem na rachunek bankowy wskazany przez Zamawiającego.

13.3. W przypadku wnoszenia zabezpieczenia należytego wykonania umowy w formie gwarancji ubezpieczeniowej, bankowej lub poręczenia:

- a) z jej treści winno wynikać, iż Gwarant/Poręczyciel gwarantuje nieodwołalnie i bezwarunkowo zapłatę wszelkich należności w przypadku niewykonania lub nienależytego wykonania umowy, w tym zapłatę należności z tytułu kar umownych na każde pisemne żądanie zgłoszone przez Zamawiającego (Beneficjenta),
- b) winna/winno być podpisana/e przez upoważnionego przedstawiciela Gwaranta/Poręczyciela.

13.4. Zabezpieczenie należytego wykonania umowy zostanie zwolnione lub zwrócone w terminie 30 dni od dnia wykonania zamówienia i uznania przez Zamawiającego za należyte wykonane.

14. Wzór umowy

14.1. Umowa zostanie zawarta według wzoru zamieszczonego w SIWZ, Rozdział II – Wzór umowy.

14.2. Na podstawie art. 144 ust. 1 ustawy Zamawiający przewiduje możliwość zmiany postanowień zawartej umowy w stosunku do treści oferty, na podstawie której dokonano wyboru Wykonawcy w przypadku wystąpienia jednej lub kilku z następujących okoliczności:

- a) wynikających ze specyfiki działalności Zamawiającego potrzeby w zakresie zmiany terminów wykonania lub odbioru dostawy,
- b) w przypadku wystąpienia opóźnień po stronie Zamawiającego w akceptacji projektu graficznego kalendarza w stosunku do terminów określonych w § 2 ust. 2 i 4 wzoru umowy, termin wykonania umowy zostanie przedłużony o liczbę dni opóźnienia po stronie Zamawiającego.

15. Informacja o podwykonawcach

- 15.1.** Zamawiający dopuszcza udział podwykonawców w realizacji zamówienia.
- 15.2.** Zamawiający żąda wskazania przez Wykonawcę części zamówienia, których wykonanie zamierza powierzyć podwykonawcom i podania przez Wykonawcę firm podwykonawców.

16. Informacja o przewidywanych zamówieniach powtarzalnych

Zamawiający nie przewiduje możliwości udzielenia zamówień na podstawie art. 67 ust. 1 pkt 6) ustawy Pzp.

17. Pouczenie o środkach ochrony prawnej przysługujących Wykonawcy w toku postępowania o udzielenie zamówienia

Wykonawcom, a także innym podmiotom, jeżeli mają lub mieli interes w uzyskaniu danego zamówienia oraz ponieśli lub mogą ponieść szkodę w wyniku naruszenia przez Zamawiającego przepisów ustawy, przysługują środki odwoławcze zgodnie z działem VI – środki ochrony prawnej Prawa zamówień publicznych.

18. Klauzula informacyjna:

Klauzula informacyjna dla uczestników postępowania o udzielenie zamówienia publicznego

1. Administrator danych	Kasa Rolniczego Ubezpieczenia Społecznego Al. Niepodległości 190 00-608 Warszawa, którą reprezentuje Prezes Kasy Rolniczego Ubezpieczenia Społecznego
2. Dane kontaktowe inspektora ochrony danych	poczta elektroniczna na adres e-mail: iod@krus.gov.pl , poczta tradycyjna na adres: Kasa Rolniczego Ubezpieczenia Społecznego, Al. Niepodległości 190, 00-608 Warszawa z dopiskiem „Inspektor Ochrony Danych”, telefonicznie na numer 22 592 64 43
3. Cele przetwarzania danych	przeprowadzenie postępowania o udzielenie zamówienia publicznego na opracowanie projektu graficznego kalendarza prewencyjnego dla rolników na 2021 rok o tematyce prewencji wypadkowej oraz jego wykonanie na podstawie zatwierdzonego projektu, wydrukowanie w liczbie 140 000 egzemplarzy i dostarczenie do 17 jednostek organizacyjnych KRUS nr 0000-ZP.261.11.2020
4. Podstawa przetwarzania danych	a) na podstawie przepisów prawa powszechnie obowiązującego, nakładających obowiązki prawne na administratora danych osobowych (art. 6 ust. 1 lit c RODO): – ustawa z dnia 29 stycznia 2004 r. - Prawo zamówień publicznych,

	<ul style="list-style-type: none"> – rozporządzenie Ministra Rozwoju z dnia 26 lipca 2016 r. w sprawie rodzajów dokumentów, jakie może żądać zamawiający od wykonawcy w postępowaniu o udzielenie zamówienia, – ustawa z dnia 14 lipca 1983 r. o narodowym zasobie archiwalnym i archiwach, <p>b) w związku z koniecznością wykonania umowy (art. 6 ust. 1 lit. b RODO)</p>
5. Prawnie uzasadniony cel realizowany przez administratora (jeżeli przetwarzanie odbywa się na podstawie art. 6 ust. 1 lit. f RODO)	Nie dotyczy
6. Odbiorcy danych	<p>Dane osobowe przetwarzane w związku z realizacją zamówień publicznych mogą być przekazywane podmiotom uprawnionym do ich odbioru zgodnie z przepisami prawa, w szczególności ustawy z dnia 29 stycznia 2004r. - Prawo zamówień publicznych, zgodnie z którą postępowanie o udzielenie zamówienia jest jawne oraz ustawy z dnia 6 września 2001 r. o dostępie do informacji publicznej;</p> <p>dane osobowe mogą być przekazywane do podmiotów przetwarzających dane w imieniu administratora danych osobowych, posiadających uprawnienia do ich przetwarzania</p>
7. Czy dane będą przekazywane do państwa trzeciego lub organizacji międzynarodowej?	Dane osobowe przetwarzane w związku z przeprowadzeniem zamówienia publicznego nie będą przekazywane do państwa trzeciego lub organizacji międzynarodowej;
8. Okres, przez który będą przetwarzane dane osobowe	<p>Dane osobowe będą przechowywane, zgodnie z art. 97 ust. 1 ustawy z dnia 29 stycznia 2004 r. - Prawo zamówień publicznych, przez okres 4 lat od dnia zakończenia postępowania o udzielenie zamówienia, a jeżeli czas trwania umowy przekracza 4 lata, okres przechowywania obejmuje cały czas trwania umowy oraz okres przedawnienia roszczeń z tejże umowy.</p> <p>Dane osobowe zawarte w dokumentacji księgowej i podatkowej będą przechowywane przez okresy wymagane w przepisach szczególnych.</p> <p>Ponadto okresy przechowywania danych osobowych wynikają z aktualnie obowiązujących przepisów kancelaryjnych w Kasie oraz przepisów prawa powszechnie obowiązującego</p>
9. Prawa osoby, której dane są przetwarzane	a) żądania dostępu do swoich danych osobowych (w przypadku, gdy wykonanie obowiązków, o których mowa w art. 15 ust. 1–3 RODO, wymagałoby niewspółmiernie dużego wysiłku, zamawiający może żądać od osoby, której dane dotyczą, wskazania dodatkowych informacji mających na celu sprecyzowanie żądania, w szczególności podania nazwy lub daty postępowania o udzielenie zamówienia publicznego, a w przypadku postępowania zakończonego - sprecyzowanie nazwy lub daty zakończonego postępowania o udzielenie zamówienia,

	<p>b) żądania sprostowania i uzupełnienia danych osobowych (skorzystanie z prawa do sprostowania lub uzupełnienia nie może skutkować zmianą wyniku postępowania o udzielenie zamówienia publicznego ani zmianą postanowień umowy w zakresie niezgodnym z ustawą z dnia 29 stycznia 2004 r. - Prawo zamówień publicznych oraz nie może naruszać integralności protokołu oraz jego załączników),</p> <p>c) żądania usunięcia przetwarzanych danych osobowych, jeżeli podstawą przetwarzania nie jest obowiązek prawny,</p> <p>d) żądania ograniczenia przetwarzania danych osobowych (wystąpienie z tym żądaniem nie ogranicza przetwarzania danych osobowych do czasu zakończenia postępowania o udzielenie zamówienia publicznego),</p> <p>e) wniesienia sprzeciwu wobec przetwarzania – nie ma zastosowania, gdyż podstawa prawną przetwarzania danych osobowych Wykonawcy jest art. 6 ust. 1 lit. c RODO,</p> <p>f) w zakresie, w jakim przetwarzanie odbywa się na podstawie zgody w myśl art. 6 ust. 1 lit. a lub art. 9 ust. 2 lit. a RODO lub na podstawie umowy w myśl art. 6 ust. 1 lit. b RODO ma Pan/Pani prawo do przeniesienia danych, to jest prawo otrzymania od Kasy Pani/Pana danych osobowych, w ustrukturyzowanym, powszechnie używanym formacie informatycznym nadającym się do odczytu maszynowego. Pani/Panu przysługuje prawo przesłania tych danych innemu administratorowi danych lub zażądania, aby Kasa przesłała te dane do innego administratora. Zrobienie tego jest możliwe tylko, jeśli takie przesłanie jest technicznie możliwe,</p> <p>g) ma Pani/Pan prawo do wniesienia skargi do organu nadzorczego zajmującego się ochroną danych osobowych, tj. Prezesa Urzędu Ochrony Danych Osobowych, ul. Stawki 2, 00-193 Warszawa, gdy uzna Pani/Pan, iż przetwarzanie danych osobowych Pani/Pana dotyczących, narusza przepisy ogólnego rozporządzenia o ochronie danych osobowych</p>
<p>10. Z czego wynika konieczność podania danych osobowych oraz czy osoba, której dane dotyczą, jest zobowiązana do ich podania</p>	<p>Przepisy prawa wskazane w rubryce 4</p>
<p>11. Konsekwencje niepodania danych osobowych</p>	<p>Podanie danych osobowych w związku udziałem w postępowaniu o zamówienia publiczne nie jest obowiązkowe, ale może być warunkiem niezbędnym do wzięcia w nim udziału</p>
<p>12. Czy dane osobowe będą wykorzystywane do zautomatyzowanego podawania decyzji, w tym profilowania</p>	<p>Nie</p>

Wykonawca ubiegający się o udzielenie zamówienia publicznego zobowiązany jest oświadczyć na formularzu ofertowym, że spełnia obowiązki informacyjne przewidziane w art. 13 lub art. 14 RODO wobec osób fizycznych, od których dane osobowe bezpośrednio lub pośrednio pozyskał.

Rozdział II – Wzór umowy

UMOWA nr

W dniu 2020 r. w Warszawie pomiędzy:

Skarbem Państwa – Kasą Rolniczego Ubezpieczenia Społecznego, z siedzibą w Warszawie przy Al. Niepodległości 190, 00 – 608 Warszawa, NIP 526 00 13 054, REGON 012513262, reprezentowaną przez:

....., na podstawie pełnomocnictwa udzielonego przez Prezesa Kasy Rolniczego Ubezpieczenia Społecznego Nr, zwaną dalej **Zamawiającym**,

a

..... z siedzibą
wpisaną do Krajowego Rejestru Sądowego prowadzonego przez Sąd Rejonowy pod numerem,
NIP, REGON,
....., o kapitale zakładowym: zł.,

lub, opcjonalnie:

wpisaną do Centralnej Ewidencji i Informacji o Działalności Gospodarczej, NIP, REGON,
którą reprezentuje:

.....
zwaną dalej Wykonawcą,

została zawarta umowa będąca wynikiem dokonania przez Zamawiającego wyboru oferty w trybie przetargu nieograniczonego zgodnie z art. 39 ustawy z dnia 29 stycznia 2004 r. Prawo zamówień publicznych (Dz. U. z 2019r. poz. 1843) zwane dalej „ustawa Pzp”, o następującej treści:

§ 1

1. Przedmiotem zamówienia jest opracowanie projektu graficznego kalendarza prewencyjnego dla rolników na 2021 rok o tematyce prewencji wypadkowej oraz jego wykonanie na podstawie zatwierdzonego projektu, wydrukowanie w liczbie 140 000 egzemplarzy i dostarczenie do 17 jednostek organizacyjnych KRUS, zwanych dalej „Odbiorcami”, zgodnie z rozdzielnikiem stanowiącym *Załącznik nr 1* do umowy (dalej „rozdzielnik”).
2. Kalendarze powinny być dostarczone w paczkach nie cięższych niż 5 kg.
3. Szczegółowy opis przedmiotu zamówienia zawiera *Załącznik nr 2* do umowy.
4. Zamawiający zobowiązuje się do przekazania Wykonawcy, w terminie 2 dni roboczych od daty podpisania umowy, grafikę prac plastycznych w wersji elektronicznej wraz z danymi ich autorów dla miesięcy kwiecień, maj, czerwiec.

§ 2

1. Wykonawca, w terminie 7 dni roboczych od daty podpisania umowy, przedstawi Zamawiającemu do akceptacji, w wersji papierowej, projekt graficzny całego kalendarza spełniający wymogi określone w pkt I, II i III Szczegółowego opisu przedmiotu zamówienia, opracowany na podstawie wstępnego projektu przekazanego wraz z ofertą.
2. Zamawiający ma prawo zgłoszenia uwag w terminie 5 dni roboczych od otrzymania projektu, o którym mowa w ust. 1.
3. Wykonawca zobowiązany jest uwzględnić uwagi Zamawiającego w ciągu 5 dni roboczych od ich otrzymania i dostarczyć poprawiony projekt Zamawiającemu do zaakceptowania.
4. Zamawiający dokona ostatecznej pisemnej akceptacji w terminie 5 dni roboczych od dnia otrzymania projektu kalendarza uwzględniającego uwagi.
5. W przypadku nieuwzględnienia przez Wykonawcę uwag Zamawiającego, Zamawiający zwróci projekt kalendarza do ponownego poprawienia. Do ponownej akceptacji stosuje się postanowienia ust. 2-4 niniejszego paragrafu.
6. Uwagi do projektu mogą być zgłaszane przez Zamawiającego do momentu ostatecznego zaakceptowania projektu.
7. Wykonawca przystąpi do druku kalendarzy dopiero po otrzymaniu od Zamawiającego ostatecznej pisemnej akceptacji projektu kalendarza w wersji papierowej.
8. Wykonawca po otrzymaniu ostatecznej pisemnej akceptacji projektu zobowiązany jest w terminie 3 dni roboczych dostarczyć Zamawiającemu 1 egzemplarz kalendarza w wersji papierowej i elektronicznej na płycie CD.

§ 3

1. Wykonawca zobowiązuje się wykonać przedmiot zamówienia, o którym mowa w § 1 ust. 1, w terminie do 60 dni od daty zawarcia umowy.
2. Dostarczenie przedmiotu zamówienia obejmuje rozładowanie i wniesienie do miejsca wskazanego przez pracownika danego Odbiorcy, zgodnie z rozdzielnikiem.
3. Dostawa zostanie zrealizowana przez Wykonawcę w dzień roboczy dla Zamawiającego tj. od poniedziałku do piątku, w godzinach 9-15, po uprzednim powiadomieniu każdego Odbiorcy (na adres e-mail wskazany w rozdzielniku) o planowanym terminie dostawy do danej lokalizacji (z wyprzedzeniem co najmniej dwudniowym).
4. Dostarczenie przedmiotu zamówienia do każdego Odbiorcy zostanie potwierdzone odrębnym protokołem odbioru, sporządzonym według wzoru stanowiącego Załącznik nr 3 do umowy.
5. Wykonawca zobowiązuje się do zapewnienia bezpłatnej wymiany uszkodzonych w wyniku dostawy lub wadliwych egzemplarzy kalendarzy w terminie 14 dni roboczych, do miejsca, w którym zostały przekazane.
6. Wszelkie koszty związane z usunięciem wad lub wymianą uszkodzonych kalendarzy, o których mowa w ust. 5 niniejszego paragrafu, ponosi Wykonawca.
7. Wykonawca ponosi wobec Zamawiającego odpowiedzialność z tytułu rękojmi za wady na zasadach ogólnych.

§ 4

1. Wykonawca oświadcza, iż:

- 1) w chwili przekazania przedmiotu umowy będą przysługiwały mu w całości i na wyłączność majątkowe prawa autorskie i prawa zależne do kalendarzy stanowiących przedmiot umowy;
- 2) nie istnieją żadne ograniczenia, które uniemożliwiłyby przeniesienie autorskich praw majątkowych i praw zależnych, o których mowa w pkt 1) powyżej;
- 3) autorskie prawa majątkowe i prawa zależne do przedmiotu umowy nie są i nie będą przedmiotem zastawu lub innych praw na rzecz osób trzecich i zostaną przeniesione na Zamawiającego bez żadnych ograniczeń,
- 4) przeniesienie autorskich praw majątkowych i praw zależnych do projektu graficznego kalendarza prewencyjnego dla rolników na 2021 rok nastąpi w dniu ostatecznej akceptacji przez Zamawiającego tego projektu.

2. Z chwilą odbioru przez Zamawiającego przedmiotu umowy Wykonawca przenosi na Zamawiającego bezwarunkowo i na wyłączność, w ramach wynagrodzenia określonego w § 5 ust. 1 umowy, całość przysługujących autorskich praw majątkowych i praw zależnych do przedmiotu umowy. Równocześnie przenosi na Zamawiającego własność wszystkich egzemplarzy przedmiotu umowy, które przekaże Zamawiającemu stosownie do postanowień niniejszej umowy.

3. Zamawiający z chwilą przeniesienia na niego autorskich praw majątkowych i praw zależnych do przedmiotu umowy będzie mógł korzystać z niego w sposób nieograniczony i w nieograniczonym czasie w całości lub w części, na następujących polach eksploatacji:

- a) utrwalanie,
- b) zwielokrotnienie przy stosowaniu technik drukarskich, komputerowych i cyfrowych,
- c) wprowadzenie do obrotu,
- d) wprowadzenie do pamięci komputera,
- e) publiczne udostępnianie w taki sposób, aby każdy mógł mieć do niego dostęp w miejscu i czasie przez siebie wybranym,
- f) rozpowszechnianie i korzystanie,
- g) użyczenie,
- h) publikowanie w mediach, w tym także elektronicznych,
- i) wytwarzanie kalendarzy techniką drukarską, reprograficzną, zapisu magnetycznego oraz techniką cyfrową.

4. W przypadku wystąpienia do Zamawiającego przez jakąkolwiek osobę trzecią, zgłaszającą roszczenia z tytułu naruszenia praw autorskich oraz praw zależnych, zarówno osobistych, jak i majątkowych, Wykonawca:

- 1) przyjmie na siebie pełną odpowiedzialność za powstanie oraz wszelkie skutki powyższych zdarzeń,
- 2) w przypadku skierowania na drogę postępowania sądowego, wstąpi do procesu po stronie Zamawiającego i pokryje wszelkie koszty związane z udziałem Zamawiającego w postępowaniu sądowym oraz ewentualnym postępowaniu egzekucyjnym, w tym koszty obsługi prawnej postępowania,
- 3) poniesie wszelkie koszty związane z ewentualnym pokryciem roszczeń majątkowych i niemajątkowych związanych z naruszeniem praw autorskich majątkowych i osobistych osoby lub osób zgłaszających roszczenia.

§ 5

1. Wynagrodzenie całkowite za wykonanie całości przedmiotu zamówienia wynosi PLN brutto (słownie:.....), w tym podatek VAT w wysokości%, w tym za:

Lp.	Nazwa	j.m.	Ilość	Cena jednostkowa brutto (zł)	Całkowita wartość brutto (zł) (cena jednostkowa pomnożona przez ilość)
1	wykonanie projektu graficznego	szt.	1
2	wykonanie i dostawa kalendarzy dla rolników	szt.	140 000
3	*przeniesienie autorskich praw majątkowych	szt.	1

**Kwota wynagrodzenia za przeniesienie autorskich praw majątkowych nie może przekroczyć 5% całkowitej ceny oferty.*

2. Podana w ust. 1 cena zawiera wszystkie koszty Wykonawcy, jest ostateczna i nie może ulec zwiększeniu w trakcie realizacji umowy.

§ 6

1. Płatność za wykonanie oraz dostarczenie przedmiotu umowy będzie dokonana przez Centralę KRUS i 16 Oddziałów Regionalnych, zgodnie rozdzielnikiem.
2. Faktury VAT za dostarczony przedmiot umowy zostaną wystawione dla 17 jednostek organizacyjnych tj. dla Centrali KRUS oraz 16 Oddziałów Regionalnych KRUS, zgodnie z rozdzielnikiem z adnotacją - mechanizm podzielonej płatności.
3. W przypadku wystawienia ustrukturyzowanych faktur elektronicznych za pomocą platformy elektronicznego fakturowania, wszystkie faktury wraz z protokołami odbioru potwierdzającymi odbiór przedmiotu zamówienia, podpisanymi bez zastrzeżeń winne być przekazane na konto użytkownika o numerze identyfikacyjnym NIP 5260013054 tj. Kasy Rolniczego Ubezpieczenia Społecznego.
4. Podstawą do zapłaty faktur są oryginały protokołów odbioru potwierdzające przyjęcie towaru i podpisane bez zastrzeżeń przez wyznaczonych przedstawicieli Zamawiającego i Wykonawcy, według wzoru stanowiącego Załącznik nr 3 do umowy. Obowiązek przedstawienia oryginałów protokołów spoczywa na Wykonawcy.
5. Płatność za dostarczony i odebrany przedmiot umowy nastąpi przelewem na rachunek bankowy Wykonawcy podany na fakturze, w terminie 14 dni od dnia dostarczenia prawidłowo wystawionej faktury VAT.
6. Suma wartości wszystkich faktur wystawionych na poszczególne jednostki organizacyjne KRUS nie może przekroczyć wartości umowy, o której mowa w § 5 ust. 1.
7. Za termin płatności uważany będzie dzień obciążenia rachunku bankowego Zamawiającego.

8. (dotyczy przypadku, gdy wykonawca będzie korzystał z przesyłania faktur VAT za pośrednictwem poczty elektronicznej)

Zamawiający oświadcza, że zgodnie z przepisami ustawy z dnia 11 marca 2004r. o podatku od towarów i usług (t.j. Dz. U. z 2020 r., poz. 106), wyraża zgodę na wystawienie przez Wykonawcę faktur VAT, korekt faktur VAT oraz ich duplikatów w formie elektronicznej (w formacie PDF) i przesyłanie ich za pośrednictwem poczty elektronicznej na adres: bf@krus.gov.pl. Wykonawca oświadcza, że adresami z których będą wysyłane faktury VAT, korekty faktur VAT oraz ich duplikaty jest następujący adres:

§ 7

1. Strony zastrzegają sobie prawo do dochodzenia kar umownych za niezgodne z niniejszą umową lub nienależyte wykonanie zobowiązań wynikających z umowy.
2. W przypadku opóźnienia w wykonaniu umowy Wykonawca zapłaci Zamawiającemu karę umowną w wysokości 0,5% wynagrodzenia brutto, o którym mowa w § 5 ust. 1, za każdy dzień opóźnienia.
3. Wykonawca zapłaci Zamawiającemu karę umowną za opóźnienie w usunięciu wad w wysokości 0,1% wynagrodzenia brutto, o którym mowa w § 5 ust. 1, za każdy dzień opóźnienia, liczony od upływu terminu na ich usunięcie, określonego w § 3 ust. 5.
4. Wykonawca zapłaci Zamawiającemu karę umowną w wysokości 10% wynagrodzenia brutto, o którym mowa w § 5 ust. 1, w przypadku odstąpienia od umowy przez Wykonawcę lub Zamawiającego z przyczyn leżących po stronie Wykonawcy.
5. Wykonawca zapłaci Zamawiającemu karę umowną za niespełnienie wymogów określonych w § 10 ust. 5 w wysokości 100,00 zł brutto za każdy dzień niespełnienia wymogu.
6. Zamawiający zastrzega możliwość dochodzenia, na zasadach ogólnych, odszkodowania od Wykonawcy przewyższającego wysokość zastrzeżonych kar umownych.
7. Wykonawca wyraża zgodę na potrącenie należności wynikających z naliczenia kar umownych z przysługującego mu wynagrodzenia.

§ 8

(zostanie dostosowane do wniesionej formy zabezpieczenia)

1. Wykonawca tytułem należytego wykonania umowy wniósł zabezpieczenie w wysokości 3%.....wartości umowy brutto, tj. w kwocie zł (słownie:.....) w formie
2. Zabezpieczenie służy pokryciu roszczeń z tytułu niewykonania lub nienależytego wykonania umowy.
3. Zamawiający zwraca zabezpieczenie w terminie 30 dni od dnia wykonania zamówienia i uznania przez Zamawiającego za należyte wykonane.

§ 9

(zostanie wypełnione opcjonalnie)*

(w przypadku gdy Wykonawca będzie korzystał z Podwykonawców)

1. Wykonawca w trakcie realizacji niniejszej umowy będzie korzystał z następujących Podwykonawców:

a/ w zakresie,

b/ w zakresie

2. Wykonawca może zmienić w trakcie trwania Umowy podwykonawców w zakresie wskazanym w ofercie. Zmiana taka nie może mieć wpływu na realizację Umowy.

(dotyczy przypadku, gdy Wykonawca nie korzysta z Podwykonawców)

Zgodnie z oświadczeniem złożonym przez Wykonawcę nie będzie on korzystał z Podwykonawców.

§ 10

1. Zamawiający nie wyraża zgody na cesję praw związanych z realizacją niniejszej umowy, w tym cesję wierzytelności.

2. Na podstawie art. 144 ust. 1 ustawy Pzp, Zamawiający przewiduje możliwość zmiany postanowień zawartej umowy w stosunku do treści oferty, na podstawie której dokonano wyboru Wykonawcy w przypadku wystąpienia jednej lub kilku z następujących okoliczności:

a) wynikających ze specyfiki działalności Zamawiającego potrzeby w zakresie zmiany terminów wykonania lub odbioru dostawy.

b) w przypadku wystąpienia opóźnień po stronie Zamawiającego w akceptacji projektu graficznego kalendarza w stosunku do terminów określonych w § 2 ust. 2 i 4, co spowoduje przedłużenie terminu wykonania umowy odpowiednio o liczbę dni opóźnienia po stronie Zamawiającego.

3. Zamawiający może od niniejszej umowy odstąpić w razie zaistnienia istotnej zmiany okoliczności, powodującej, że jej wykonanie nie leży w interesie publicznym, czego nie można było przewidzieć w chwili zawarcia niniejszej umowy, lub dalsze wykonywanie umowy może zagrozić istotnemu interesowi bezpieczeństwa państwa lub bezpieczeństwu publicznemu, w terminie 30 dni od powzięcia wiadomości o tych okolicznościach.

4. W przypadkach, o których mowa ust. 3, Wykonawca może żądać jedynie wynagrodzenia należnego mu z tytułu wykonania części niniejszej umowy.

5. Wykonawca zobowiązany jest zapewnić, żeby osoby wykonujące wskazane przez Zamawiającego czynności w zakresie realizacji zamówienia, wskazane w Załączniku nr 2 pkt V Szczegółowego opisu przedmiotu zamówienia do umowy, były w czasie realizacji umowy zatrudnione na podstawie umowy o pracę. Obowiązek zatrudnienia ww. osób na podstawie umowy o pracę obejmuje zarówno Wykonawcę, Podwykonawcę i dalszych podwykonawców.

6. Wykonawca w terminie 3 dni od dnia zawarcia umowy przedłoży Zamawiającemu imienną listę personelu.

7. Wykonawca zobowiązany jest do umożliwienia Zamawiającemu kontroli wykonywania przedmiotu umowy w każdym czasie, w terminie wskazanym przez Zamawiającego w siedzibie Wykonawcy lub innym miejscu faktycznego wykonywania przedmiotu umowy. W trakcie realizacji zamówienia na każde wezwanie Zamawiającego w wyznaczonym w tym wezwaniu terminie Wykonawca przedłoży Zamawiającemu wskazane poniżej

dowody w celu potwierdzenia spełniania wymogu zatrudnienia na podstawie umowy o pracę osób wykonujących wskazane czynności w Szczegółowym opisie przedmiotu zamówienia – załącznik nr 2 do umowy. Zamawiający jest uprawniony według własnego wyboru do żądania:

- 1) oświadczenia Wykonawcy o zatrudnieniu na podstawie umowy o pracę osób wykonujących czynności, których dotyczy wezwanie Zamawiającego. W/w oświadczenie powinno zawierać, w szczególności: dokładne określenie podmiotu składającego oświadczenie, datę, wskazanie, że objęte wezwaniem czynności wykonują osoby zatrudnione na podstawie umowy o pracę wraz ze wskazaniem liczby tych osób, rodzaju umowy o pracę i wymiaru etatu oraz podpis osoby upoważnionej do złożenia oświadczenia w imieniu Wykonawcy;
- 2) poświadczoną za zgodność z oryginałem odpowiednio przez Wykonawcę, kopię umowy/umów o pracę osób wykonujących w trakcie realizacji zamówienia czynności, których dotyczy ww. oświadczenie Wykonawcy (wraz z dokumentem dotyczącym zakresu obowiązków, jeżeli został sporządzony), zawierającą informacje niezbędne do weryfikacji zatrudnienia na podstawie umowy o pracę, w szczególności imię i nazwisko zatrudnionego pracownika, datę zawarcia umowy o pracę, rodzaj umowy o pracę, wymiar etatu.

8. W przypadku stwierdzenia braku spełnienia przez Wykonawcę, Podwykonawcę lub dalszych podwykonawców wymogu zatrudnienia osób wykonujących określone przez Zamawiającego czynności na podstawie umowy o pracę lub w przypadku braku wykazania lub przedłożenia Zamawiającemu dowodów w celu potwierdzenia spełniania wymogu zatrudniania na podstawie umowy o pracę przez Wykonawcę lub Podwykonawcę osób wykonujących wskazane czynności w trakcie realizacji zamówienia, Zamawiający wezwie Wykonawcę, w wyznaczonym terminie do usunięcia stwierdzonych naruszeń i przekazania Zamawiającemu odpowiedniej dokumentacji potwierdzającej zatrudnienie osób na podstawie umowy o pracę.

§ 11

1. Zmiany w umowie wymagają zachowania formy pisemnej, pod rygorem nieważności.
2. Wszelkie ewentualne spory mogące wynikać przy realizacji niniejszej umowy będą podlegały rozstrzygnięciu przez sąd powszechny właściwy miejscowo dla siedziby Zamawiającego.
3. W sprawach nieuregulowanych niniejszą umową mają zastosowanie przepisy ustawy z dnia 29 stycznia 2004 r. – Prawo zamówień publicznych (Dz. U. z 2019r. poz. 1843), ustawy z dnia 23 kwietnia 1964 r. – Kodeks cywilny (Dz. U. z 2019., poz. 1145 z późn. zm.) oraz ustawy z dnia 4 lutego 1994 r. o prawie autorskim i prawach pokrewnych (Dz. U. z 2019 r., poz. 1231).
4. Umowę sporządzono w dwóch egzemplarzach, po jednym dla każdej ze stron.

Zamawiający:

Wykonawca:

Rozdzielnik na Kalendarz prewencyjny dla rolników na 2021 rok

L.p.	Oddziały Regionalne KRUS	Liczba egzemplarzy	Wartość faktury brutto
1	OR Białystok 15-099 Białystok 2, ul. Legionowa 18 tel. (85) 749-73-00 e-mail: bialystok@krus.gov.pl	9200	
2	OR Bydgoszcz 85-092 Bydgoszcz, ul. Wyczółkowskiego 22 tel. (52) 341 52 61 do 66, e-mail: bydgoszcz@krus.gov.pl	7450	
3	OR Częstochowa 42-200 Częstochowa, ul. J. Korczaka 5 tel. (34) 366 97 70, 365 45 89, 365 56 74 e-mail: czestochowa@krus.gov.pl	4000	
4	OR Gdańsk 80-043 Gdańsk, ul. Trakt Św. Wojciecha 137 tel. Centrala (58) 301 03 52, Sekretariat (58) 301 48 93 e-mail: gdansk@krus.gov.pl	4500	
5	OR Kielce 25-389 Kielce, ul. Wojska Polskiego 65 B tel. (41) 348 19 00, 348 19 10 e-mail: kielce@krus.gov.pl	7500	
6	OR Koszalin 75-846 Koszalin, ul. Słowiańska 5 tel. (94) 342 77 31 e-mail: koszalin@krus.gov.pl	5000	
7	OR Kraków 31-201 Kraków, ul. Bratysławska 1 A tel. (12) 618 94 00, 618 94 10 e-mail: krakow@krus.gov.pl	17000	
8	OR Lublin 20-325 Lublin, ul. Droga Męczenników, Majdanka 12 tel. (81) 759 34 10 e-mail: lublin@krus.gov.pl	15500	
9	OR Łódź dostawa do PT Tomaszów Mazowiecki 97-200 Tomaszów Mazowiecki, ul. Grota Roweckiego 38/40 tel. (44) 725 64 25 e-mail: tomaszowmazowiecki@krus.gov.pl	11000	
10	OR Olsztyn 10-959 Olsztyn, ul. Mickiewicza 1 tel. (89) 534 97 71 e-mail: olsztyn@krus.gov.pl	5000	
11	OR Opole 45-058 Opole 1, ul. Ozimska 51a tel. (77) 454 56 41, 454 47 77 e-mail: opole@krus.gov.pl	1350	
12	OR Poznań 60-959 Poznań 2, ul. Św. Marcin 46/50, tel. (61) 85 30 920 e-mail: poznan@krus.gov.pl	12500	
13	OR Rzeszów 35-060 Rzeszów, ul. Słowackiego 7 tel. (17) 867 34 00 (17) 862 12 66 e-mail: rzeszow@krus.gov.pl	11000	
14	OR Warszawa 03-808 Warszawa, ul. Mińska 25 tel. (22) 810 27 19	19000	

	e-mail: warszawa@krus.gov.pl		
15	OR Wrocław 53-333 Wrocław, ul. Powstańców Śląskich 62 tel. (71) 367 18 44 e-mail: wroclaw@krus.gov.pl	5000	
16	OR Zielona Góra 65-170 Zielona Góra, ul. Gen. Józefa Bema 44 tel. (68) 452 31 00, 452 31 01 e-mail: zielonagora@krus.gov.pl	2000	
17	Centrala KRUS 00-608 Warszawa, al. Niepodległości 190 tel. 22 592 64 10 e-mail: bp@krus.gov.pl	3 000	
	- wykonanie projektu graficznego	-	
	- przeniesienie autorskich praw majątkowych	-	
Razem		140 000	

Szczegółowy opis przedmiotu zamówienia

Przedmiotem zamówienia jest opracowanie projektu graficznego kalendarza prewencyjnego dla rolników na 2021 rok o tematyce prewencji wypadkowej oraz jego wykonanie na podstawie zatwierdzonego projektu, wydrukowanie w liczbie 140 000 egzemplarzy i dostarczenie do 17 jednostek organizacyjnych KRUS, zgodnie z rozdzielnikiem stanowiącym załącznik nr 1 do wzoru umowy.

- I. Projekt kalendarza dla rolników na 2021 rok musi odzwierciedlać treści merytoryczne, tj. *Wykaz czynności szczególnie niebezpiecznych, związanych z prowadzeniem gospodarstwa rolnego, których nie wolno powierzać dzieciom poniżej 16 lat* oraz ideę bezpiecznego dzieciństwa w gospodarstwie rolnym. Jednocześnie ma stanowić artystyczną kreację, harmonijnie łączącą takie elementy, jak typografia, układ treści, ilustracje.

Projekt powinien być czytelny, zrozumiały i atrakcyjny dla odbiorców – rolników i ich rodzin.

- II. Projekt kalendarza dla rolników na 2021 rok powinien zawierać:

1. Pierwsza strona okładki:

- 1) rysunek przedstawiający szczęśliwą rodzinę z dziećmi i dziadkami na tle gospodarstwa rolnego. Powinien być wykonany jedną z technik plastycznych w taki sposób, by imitował prace dziecka. Dopuszcza się również zastosowanie prostej kreski komiksowej oraz humorystycznej formy przekazu.;
- 2) oznaczenie roku 2021;
- 3) logo *KRUS Partnerem Wizji Zero* (zgodnie z załącznikiem nr 1 do Szczegółowego opisu przedmiotu zamówienia);
- 4) napis *Kasa Rolniczego Ubezpieczenia Społecznego*.

2. Druga strona okładki i pierwsza strona środka: *Wykaz czynności szczególnie niebezpiecznych, związanych z prowadzeniem gospodarstwa rolnego, których nie wolno powierzać dzieciom poniżej 16 lat*, stanowiący załącznik nr 2 do Szczegółowego opisu przedmiotu zamówienia, urozmaicony kilkoma rysunkami lub piktogramami nawiązującymi do tematyki tekstu. Dodatkowo na pierwszej stronie środka powinno znaleźć się logo *KRUS Partnerem Wizji Zero* (zgodnie z załącznikiem nr 1 do Szczegółowego opisu przedmiotu zamówienia).

3. Druga strona środka: przyporządkowane dla każdego miesiąca zdjęcie pracy plastycznej, wraz z danymi jej autora (prace stanowią załącznik nr 3 do Szczegółowego opisu przedmiotu zamówienia).

4. Trzecia strona środka z kalendarium:

- logo *KRUS Partnerem Wizji Zero* (zgodne z załącznikiem nr 1 do Szczegółowego opisu przedmiotu zamówienia), adres strony internetowej www.krus.gov.pl, nazwa miesiąca i rok;

- jeden rysunek/rycina nawiązujący do tematyki hasła odpowiedniego dla danego miesiąca oraz właściwe hasło - wykaz wszystkich haseł stanowi załącznik nr 4 do *Szczegółowego opisu przedmiotu zamówienia* (bez zastosowania humorystycznej formy przekazu);
- kalendarium przedstawiające dni miesiąca (dni powszednie oznaczone kolorem czarnym, soboty kolorem zielonym, niedziele oraz święta kościelne i państwowe kolorem czerwonym), imieniny (2-3 solenizantów), święta obyczajowe, itp.;
- skrócone kalendarium dwóch miesięcy, tj. poprzedzającego i następującego po prezentowanym, oraz wyznaczone miejsce na notatki;
- w kalendarium, w odpowiednich terminach, powinny znaleźć się cztery różne oznaczenia (symbole) wraz z poniższą legendą:

✓ w dniach **31.01, 30.04, 31.07, 31.10**, legenda: „*Termin opłacania składek na ubezpieczenie społeczne za rolnika, małżonka i domownika*” oraz „*Termin opłacania składek zdrowotnych za rolnika, małżonka i domownika objętych ubezpieczeniem w gospodarstwach rolnych o powierzchni 6 i więcej ha przeliczeniowych użytków rolnych oraz za domownika objętego ubezpieczeniem w dziale specjalnym produkcji rolnej.*”;

✓ **15-tego dnia każdego miesiąca**, legenda: „*Termin opłacania składek na ubezpieczenie społeczne za pomocnika rolnika.*” oraz „*Termin opłacania składek zdrowotnych za rolnika objętego ubezpieczeniem w dziale specjalnym produkcji rolnej oraz za pomocnika rolnika.*”;

✓ **31 stycznia**, legenda: „*Termin złożenia w Kasie oświadczenia o rodzaju, rozmiarze prowadzonej działalności w zakresie działów specjalnych i kwocie przewidywanego dochodu z prowadzonej działalności w zakresie działów specjalnych produkcji rolnej wraz z odpisem decyzji naczelnika urzędu skarbowego wydanej na podstawie deklaracji o rodzajach i rozmiarze zamierzonej produkcji w roku podatkowym.*”;

✓ **31 maja**, legenda: „*Termin złożenia w Kasie zaświadczenia albo oświadczenia, że nie została przekroczona roczna kwota graniczna należnego podatku dochodowego za poprzedni rok podatkowy od przychodów z pozarolniczej działalności gospodarczej przez rolnika lub domownika podlegającego ubezpieczeniu społecznemu rolników przy równoczesnym prowadzeniu pozarolniczej działalności gospodarczej.*”.

5. Następne strony środka kalendarza (4-24) i trzecia strona okładki: dla kolejnych 11 miesięcy analogicznie, według opisów w punktach 3 i 4.

6. Czwarta strona okładki:

- 1) skrócony kalendarz na 2022 rok;
- 2) zapis: *Informacje o szkoleniach, konkursach i innych działaniach prewencyjnych organizowanych przez Kasę Rolniczego Ubezpieczenia Społecznego znajdują się na stronie: www.wydarzenia-prewencyjne.krus.gov.pl oraz ikona Kalendarza Wydarzeń Prewencyjnych (zgodne z załącznikiem nr 5 do Szczegółowego opisu przedmiotu zamówienia);*
- 3) zapis: *Egzemplarz bezpłatny wydany ze środków Funduszu Prewencji i Rehabilitacji Kasy Rolniczego Ubezpieczenia Społecznego oraz logo KRUS Partnerem Wizji Zero (zgodne z załącznikiem nr 1 do Szczegółowego opisu przedmiotu zamówienia), i adres strony internetowej www.krus.gov.pl;*

- 4) logo KRUS (załącznik nr 7 do *Szczegółowego opisu przedmiotu zamówienia*) oraz grafika obrazująca 7 Złotych Zasad Wizji Zero, zgodnie z załącznikiem nr 8 do *Szczegółowego opisu przedmiotu zamówienia*.

Zamawiającemu przysługuje prawo do zmian treści tekstów, rysunków i elementów graficznych na etapie wykonywania przez Wykonawcę projektu graficznego kalendarza oraz procedury akceptacji.

III. Wykonanie na podstawie zatwierdzonego projektu 140 000 egzemplarzy kalendarza dla rolników na 2021 rok, zgodnie z poniższymi danymi:

- a) Objętość - 28 stron (4 strony okładki+ 24 strony środka);
- b) Druk - okładka 4+4, środek 4+4;
- c) Okładka - kreda błysk 250 g/m² B1;
- d) Środek - kreda błysk 130 g/m² B1;
- e) Format po obcięciu - minimum 235x330 mm;
- f) Introligatornia - szycie zeszytowo drutem na dwie klamry;
- g) Orientacja – pozioma;
- h) Otwór o średnicy 4 mm (+/-1 mm) wykonany na środku długości zewnętrznej, w odległości 1 cm od końca krawędzi, przechodzący przez wszystkie kartki - umożliwiający powieszenie kalendarza w poziomie;
- i) Nakład -140 tys. egz.

IV. Dostarczenie kalendarzy do Oddziałów Regionalnych i Centrali KRUS, zgodnie z rozdzielnikiem stanowiącym załącznik nr 1 do wzoru umowy.

Pakowanie – paczki nie cięższe niż 5 kg.

V. Na podstawie art. 29 ust. 3a ustawy Pzp. Zamawiający wymaga, aby niżej wymienione czynności, były wykonane przez osoby zatrudnione przez Wykonawcę, Podwykonawcę lub dalszych podwykonawców na podstawie umowy o pracę, tj.:

- a) przygotowanie i adiustacja redakcyjna oryginałów tekstowych i ilustracyjnych,
- b) przygotowanie propozycji konstrukcji druku i rozwiązania graficznego oprawy druku, ewentualnie jego poszczególnych części,
- c) opracowanie pozostałych procesów technologicznych, związanych z przygotowaniem produkcji,
- d) przygotowanie do druku, w skład którego wchodzi: obróbka tekstu i grafiki, przygotowanie form kopiowych i ewentualnie form drukowych,
- e) drukowanie konwencjonalne lub cyfrowe oraz lakierowanie maszynowe,
- f) czynności związane z procesem wykończeniowym, takie jak: obróbka arkuszy, przygotowanie wkładów, przygotowanie okładek, wykończeniowe procesy introligatorskie.

Zamawiający nie narzuca rodzaju etatu, na jaki ma/mają być zatrudnione osoba/osoby wykonujące w/w czynności.

Załącznik nr 1 do Szczegółowego opisu przedmiotu zamówienia



Zamawiający wyjaśnia, że zielony kolor logo KRUS jest ustalony tylko w palecie barw PANTONE, jednakże dopuszcza się użycie innej palety barw pod warunkiem, że kolor logo KRUS będzie odpowiadał barwie PANTONE 7739 C.

Wykaz czynności szczególnie niebezpiecznych, związanych z prowadzeniem gospodarstwa rolnego, których nie wolno powierzać dzieciom poniżej 16 lat

I. OBSŁUGA CIĄGNIKÓW ORAZ MASZYN ROLNICZYCH, W TYM SPRZĘGANIE ORAZ AGREGOWANIE.

1. Zabronione jest powierzenie dzieciom kierowania ciągnikami rolniczymi.

Czynność ta wymaga wiedzy i doświadczenia, dlatego jest przeznaczona wyłącznie dla osób dorosłych, posiadających wymagane uprawnienia. Brak dostatecznych umiejętności przy obsłudze ciągnika i ograniczone możliwości psychofizyczne dzieci mogą doprowadzić do wypadku. Ofiarą zdarzenia może być nie tylko kierowca, ale również osoba znajdująca się w pobliżu pojazdu.

2. Dzieciom nie wolno powierzać obsługiwanie maszyn rolniczych - szczególnie kombajnów, kosiarek rolniczych, pras do słomy i siana oraz kopaczek do roślin okopowych.

Podczas ich bezpośredniej obsługi występuje ryzyko pochwycenia przez elementy ruchome, skaleczenia, a nawet amputacji kończyn.

3. Niedozwolone jest przebywanie dzieci w strefie pracy maszyn i pojazdów rolniczych.

Najmłodszy nie zawsze zdają sobie sprawę z zagrożeń, dlatego dorośli powinni rozmawiać z nimi o niebezpieczeństwach związanych na przykład z zabawą w pobliżu pola, na którym pracują maszyny. Ryzyko przygniecenia, potrącenia lub przejechania przez maszynę rolniczą dotyczy szczególnie małych dzieci, które mogą być niezauważone przez operatora. Dzieci nie powinny przebywać w pobliżu maszyn również z uwagi na szkodliwy hałas i zapylenie towarzyszące ich pracy.

4. Nie wolno angażować dzieci do pomocy przy sprzęganiu oraz dopuszczać do ich przebywania pomiędzy ciągnikiem a sprzęganą maszyną.

Nikt, oprócz operatora nie może uczestniczyć w wykonywaniu prac związanych ze sprzęganiem i roz sprzęganiem maszyn, narzędzi rolniczych oraz przyczep z ciągnikami. Pomoc innej osoby, zwłaszcza dziecka, jest zabroniona z uwagi na duże ryzyko przygniecenia do maszyny lub przyczepy, a w konsekwencji - wystąpienia obrażeń tułowia, kończyn i głowy. Powszechne są także upadki zaczepu na stopę lub zmiżdżenia dłoni u osób pomagających przy sprzęganiu. Prace te nie są przeznaczone dla dzieci również dlatego, że wiążą się z dużym wysiłkiem fizycznym, mogącym prowadzić do urazów kręgosłupa.

5. Niebezpieczne dla dzieci są prace związane z obsługą maszyn stacjonarnych znajdujących się w gospodarstwie, zwłaszcza takich jak: sieczkarnie, śrutowniki, gniotowniki, mieszalniki, rozdrabniacze, dmuchawy, przenośniki ślimakowe i taśmowe.

Maszyny te wyposażone są w ostre, ruchome elementy – noże, topory, walce i bębny, które mogą spowodować poważne urazy dłoni. Istnieje również ryzyko pochwycenia przez nieosłonięte wały napędowe i pasy transmisyjne.

6. Niedopuszczalne jest przebywanie osób na pomostach załadunkowych siewników i sadzarek do ziemniaków w trakcie pracy tych maszyn.

Zakaz ten dotyczy szczególnie dzieci. Pomosty służą do napełniania zbiorników sadzarek oraz skrzyni nasiennej w siewnikach w trakcie postoju maszyn (odłączonych od WOM) i wyłącznie w tym celu powinny być wykorzystywane. Ręczne rozgarnianie nasion lub ziarna w skrzyni siewnika, a także strącanie nadmiaru sadzeniaków w trakcie pracy maszyn stwarza ryzyko poważnych urazów, w tym amputacji palców lub całych dłoni. Dzieci nigdy nie powinny uczestniczyć w czynnościach obsługowych siewników i sadzarek.

7. Dzieci nie powinny obsługiwać ładowaczy i podnośników.

Ich obsługa wymaga posiadania odpowiednich kwalifikacji, ale także doświadczenia oraz dużej odpowiedzialności i wzmożonej uwagi. Nieprawidłowy manewr może skończyć się przejechaniem, przygnieciem lub uderzeniem osoby znajdującej się w pobliżu pracującej maszyny. Ponadto nieumiejętnie obsługiwana maszyna może się przewrócić i spowodować uraz operatora.

II. PRACE ZWIĄZANE Z POZYSKIWIANIEM I OBRÓBKĄ DREWNA.

1. Dzieciom nie wolno uczestniczyć w przerzynaniu drewna pilarką tarczową, (tzw. krajegą lub cyrkularką) - jedną z najniebezpieczniejszych maszyn w gospodarstwie. Szczególnie, jeśli jest to „samoróbka” nieposiadająca wymaganych osłon i zabezpieczeń, takich jak osłona tarczy piły nad i pod stołem, klin rozszczepiający oraz prowadnica. Podczas cięcia drewna może dojść do zakleszczenia i odrzutu materiału, a także do odprysku drzazg. Kontakt ciała z tarczą pracującej piły kończy się poważnym urazem. Dzieci nie powinny obsługiwać „krajegi”, ani wykonywać czynności pomocniczych, takich jak: podawanie i odbieranie materiału, czy usuwanie trocin.

2. Nie wolno powierzać dzieciom prac z użyciem pilarek łańcuchowych.

Obsługa piły wymaga siły i sprawności dorosłego człowieka oraz odpowiedniej wiedzy i wprawy. Nieumiejętne manewrowanie piłą może być przyczyną tragicznego w skutkach kontaktu z łańcuchem tnącym, ciężkich urazów w wyniku odbicia piły od ciętego materiału lub upuszczenia uruchomionego narzędzia na nogę.

3. Dzieci nie mogą wykonywać prac związanych ze ścinaniem drzew, ściąganiem drzew zawieszonych, załadunkiem i rozładunkiem drewna.

Prace te wymagają specjalistycznych umiejętności, dużej siły fizycznej i doświadczenia. Ponadto towarzyszy im niebezpieczeństwo przygniecia przez drzewo oraz zmiżdżenia rąk i nóg.

4. Dzieci należy wykluczyć z udziału w czynnościach pomocniczych, związanych ze ścinaniem i rąbaniem drewna.

Narzędziem często wykorzystywanym przy ścinaniu drzew oraz rąbaniu drewna, a jednocześnie bardzo niebezpiecznym, jest siekiera. Mogą z niej korzystać wyłącznie dorośli. Jej użycie wymaga wprawy i zachowania szczególnej ostrożności, czego w przypadku dzieci może zabraknąć. Nieumiejętne, czy nieuważne użytkowanie może prowadzić do skaleczeń lub amputacji palców dłoni, a w przypadku niewłaściwego stanu narzędzi - do o wiele bardziej niebezpiecznych wypadków, związanych np. z wypadnięciem z toporzyska i wbiciem się w ciało źle osadzonej siekiery.

III. OBSŁUGA ZWIERZĄT GOSPODARSKICH.

1. Obsługa zwierząt o dużej masie ciała, jak bydło, trzoda chlewna, szczególnie samców rozplodowych, a także samic karmiących, powinna być dokonywana przez doświadczonych i zdrowe dorosłe osoby, najlepiej przez silnych mężczyzn.

Dzieci z uwagi na swoje ograniczone możliwości psychofizyczne nie mogą bezpiecznie obsługiwać dużych zwierząt. Mogą one być niebezpieczne i spowodować poważny uraz przez kopnięcie, przygniecie, uderzenie, czy ugryzienie. Tym bardziej, że dzieci nie potrafią przewidywać ich reakcji na bodźce zewnętrzne. Ponadto kontakt ze zwierzętami gospodarskimi oraz brak higieny osobistej stwarza ryzyko zarażenia się chorobami odzwierzęcymi, które są szczególnie niebezpieczne dla młodych organizmów dzieci i mogą zaburzyć ich prawidłowy rozwój.

2. Do czynności niebezpiecznych dla najmłodszych należą: załadunek i rozładunek zwierząt, a także prace przy uboju i rozbiorze zwierząt.

Wiąże się z nimi zagrożenie obrażeniami ze strony broniących się zwierząt, a ubój może dodatkowo spowodować uraz psychiczny u dziecka.

IV. SPAWANIE ELEKTRYCZNE I GAZOWE.

Do prac wzbronionych dzieciom należy spawanie elektryczne i gazowe oraz pomoc przy tych pracach.

Wiąże się z nimi zagrożenie naświetleniem szkodliwymi promieniami i poparzeniem dłoni oraz twarzy. Ponadto istnieje ryzyko porażenia prądem oraz zatrucia gazami spawalniczymi. Czynności te wymagają specjalistycznej wiedzy i umiejętności oraz stosowania środków ochrony osobistej.

V. PRACE Z WYKORZYSTANIEM SUBSTANCJI CHEMICZNYCH, NAWOZÓW MINERALNYCH I ROZPUSZCZALNIKÓW.

1. Należy chronić dzieci przed dostępem do substancji chemicznych stosowanych w gospodarstwie, w tym przede wszystkim do substancji żrących, paliw, chemicznych środków ochrony roślin, nawozów (szczególnie wapna palonego).

Tlenkowe wapno nawozowe to substancja o silnych właściwościach pyłących, żrących i parzących. Podczas prac związanych z jego załadunkiem, wyładunkiem i wysiewem może dojść do poważnych poparzeń błon śluzowych, oczu i skóry. Nawozy i środki ochrony roślin zwykle są szkodliwe lub trujące. Niebezpieczne dla organizmu, nawet dorosłego, są środki chemiczne zwłaszcza I i II klasy toksyczności, dlatego ich stosowanie wymaga wcześniejszego specjalistycznego przeszkolenia i używania ochron osobistych.

2. Nie wolno powierzać dzieciom prac z użyciem rozpuszczalników organicznych, ani narażać ich na kontakt z tymi substancjami.

Rozpuszczalniki (benzyny, rozpuszczalniki nitro, chlorokauczukowe i inne) będące składnikami farb, lakierów, czy klejów są szkodliwe dla zdrowia. Niektóre z nich są rakotwórcze, mają właściwości narkotyczne. Oddziałują na układ nerwowy i mogą powodować trwałe szkody w organizmie. Ponadto ich pary tworzą z powietrzem mieszaniny wybuchowe. Niedozwolony jest również udział dzieci w pracach związanych z topieniem i podgrzewaniem lepiku i smoły, z uwagi na zagrożenie wybuchem, pożarem i poparzeniem. Opary lepiku i smoły również zawierają rozpuszczalniki organiczne.

VI. PRACE GROŻĄCE CIĘŻKIMI POPARZENIAMI I POŻAREM.

Dzieci nie wolno angażować do rozpalania i obsługi pieców centralnego ogrzewania.

Wykonywanie tych czynności wiąże się z niebezpieczeństwem wybuchu i pożaru, a tym samym z dużym ryzykiem poparzeń tułowia, twarzy i rąk. Podobne ryzyko dotyczy obsługi parników, kotłów do gotowania i suszarni.

VII. PRACE W ZAMKNIĘTYCH ZBIORNIKACH.

Prace w silosach i zamkniętych zbiornikach, a także opróżnianie zbiorników szamb, wywóz gnojówki i gnojowicy, to czynności szczególnie niebezpieczne – nigdy nie powinny uczestniczyć w nich dzieci.

Poza niebezpieczeństwem urazów mechanicznych, wiąże się z nimi ryzyko śmiertelnego zatrucia. W zamkniętych zbiornikach może brakować tlenu, mogą również kumulować się w nich gazy takie jak: siarkowodór, metan, dwutlenek węgla. W dużych stężeniach są szkodliwe dla zdrowia lub zabójcze. W żadnym wypadku dzieci nie mogą mieć z nimi kontaktu.

VIII. PRACE NA WYSOKOŚCI.

Wszelkie prace na wysokości, np. na pomostach, drabinach, drzewach, dachach, powinny być wzbronione dzieciom z uwagi na zagrożenie upadkiem.

Dzieci bywają mniej uważne, tym bardziej, gdy są pochłonięte powierzonym zadaniem. Nie są w stanie ocenić zagrożenia i przewidzieć skutków nieostrożności, które w przypadku upadku z wysokości mogą wiązać się z poważnym urazem głowy, kręgosłupa lub kończyn, a nawet śmiercią.

IX. PRACE W WYKOPACH ZIEMNYCH.

Dzieciom nie należy powierzać kopania rowów i dołów oraz wykonywania jakichkolwiek czynności w wykopach.

Przy tych czynnościach występuje niebezpieczeństwo oberwania i obsunięcia się ścian wykopu,

a w następstwie - zasypania osoby pracującej. Osunięte masy ziemi mogą spowodować uduszenie dziecka lub doprowadzić do złamań i zmięddeń.

X. PRACE W SZKODLIWYCH WARUNKACH, W TYM W HAŁASIE I ZAPYLENIU.

Dzieci nie mogą przebywać w środowisku o dużym natężeniu hałasu, niedostatecznym oświetleniu, w pomieszczeniach zapyłonych pyłami pochodzenia roślinnego oraz wykonywać czynności narażających je na kontakt z chorobotwórczymi czynnikami biologicznymi (bakteriami, roztocznymi, pasożytami zwierzęcymi, grzybami).

Czynniki te mogą powodować uszkodzenie słuchu, wzroku oraz choroby zakaźne i alergiczne. Pracę w takich warunkach mogą wykonywać tylko osoby dorosłe stosujące środki ochrony dróg oddechowych, wzroku i słuchu.

XI. PRACE OBCIĄŻAJĄCE UKŁAD KOSTNO-STAWOWY, W TYM DŹWIGANIE I PRZENOSZENIE.

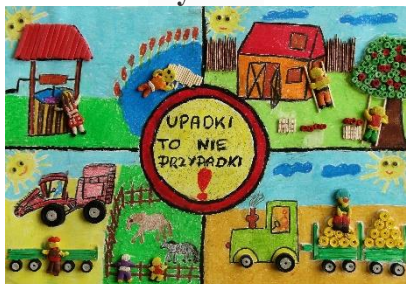
1. Dzieci nie powinny wykonywać prac wymuszających długotrwałe przyjmowanie nienaturalnej pozycji ciała.

Tego typu czynności, tym bardziej często powtarzane, mogą prowadzić do deformacji stawów i kości młodego, rozwijającego się jeszcze organizmu. Na uszkodzenia szczególnie narażony jest kręgosłup, a jego zwyrodnienia wywołują chroniczny ból i mogą okazać się nieodwracalne.

2. Dzieci nie powinny uczestniczyć w czynnościach związanych z dźwiganiem i ręcznym przenoszeniem ciężkich przedmiotów.

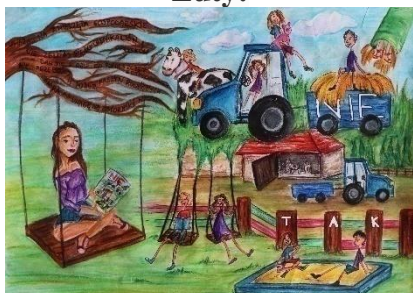
Ręczne prace transportowe są przeznaczone dla osób dorosłych, wymagają odpowiedniej siły fizycznej. Osoba młoda, pracująca ponad swe możliwości jest narażona na bóle i uszkodzenia kręgosłupa, kontuzje stawów oraz zerwania mięśni.

Styczeń:



Zuzanna Czubak
woj. dolnośląskie

Luty:



Eliza Borkowska
woj. podlaskie

Marzec:



Maja Paszkiewicz
woj. Lubuskie

Kwiecień:

praca z 2020 r. (zostanie przekazana wyłonionemu Wykonawcy)

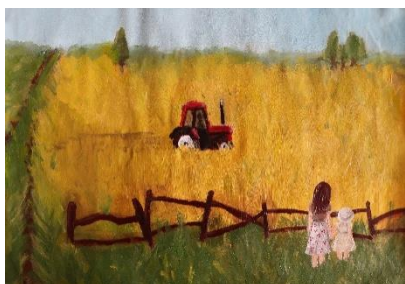
Maj:

praca z 2020 r. (zostanie przekazana wyłonionemu Wykonawcy)

Czerwiec:

praca z 2020 r. (zostanie przekazana wyłonionemu Wykonawcy)

Lipiec:



Barbara Kędziorczyk
woj. śląskie

Sierpień:



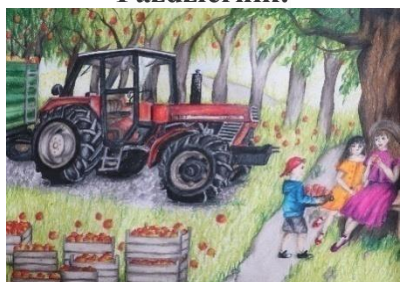
Miłosz Krajewski
woj. podlaskie

Wrzesień:



Dobrochna Ciołek
woj. łódzkie

Październik:



Maria Świst
woj. lubelskie

Listopad:



Aleksandra Ciejka
woj. podkarpackie

Grudzień:

Grafika obrazująca działania i materiały prewencyjne adresowane do dzieci (zarys/wersja pogładowa grafiki, stanowi załącznik nr 6 do Szczegółowego opisu przedmiotu zamówienia) lub obrazek gospodarstwa rolnego z choinką, śniegiem i szczęśliwymi dziećmi, stylistycznie zgodny z ilustracją na pierwszej stronie okładki kalendarza.

Zdjęcia prac w jakości do druku zostały udostępnione do pobrania i wykorzystania na stronie internetowej Zamawiającego wraz z SIWZ

Wykaz haseł do poszczególnych miesięcy 2021 roku:

Styczeń: Zabronione jest powierzanie dzieciom obsługi ciągników i maszyn rolniczych, w tym ich sprzęgania oraz agregowania.

Luty: Dzieciom nie wolno uczestniczyć w pracach związanych z pozyskiwaniem i obróbką drewna.

Marzec: Dzieci nie powinny obsługiwać zwierząt gospodarskich.

Kwiecień: Niedopuszczalne jest powierzanie dzieciom spawania elektrycznego i gazowego.

Maj: Nie wolno powierzać dzieciom wykonywania prac z wykorzystaniem substancji chemicznych, nawozów mineralnych i rozpuszczalników.

Czerwiec: Dzieci nie mogą wykonywać prac grożących ciężkimi poparzeniami i pożarem.

Lipiec: Dzieciom nie należy powierzać prac w zamkniętych zbiornikach.

Sierpień: Nie wolno angażować dzieci do prac na wysokości.

Wrzesień: Dzieci nie powinny wykonywać prac w wykopach ziemnych.

Październik: Zabronione jest powierzanie dzieciom prac w szkodliwych warunkach, w tym w hałasie i zapyleniu.

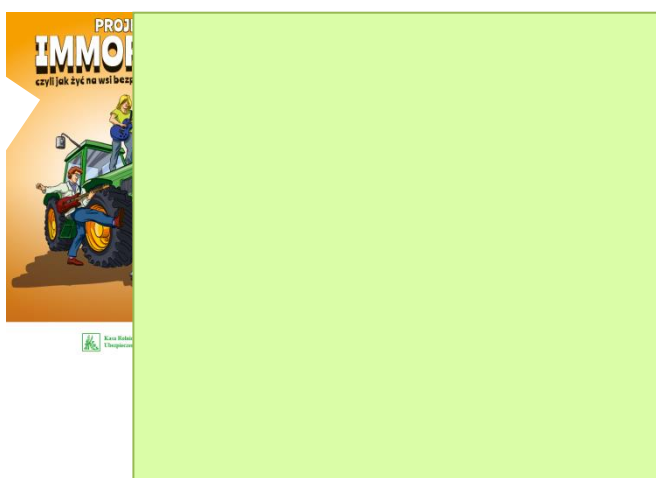
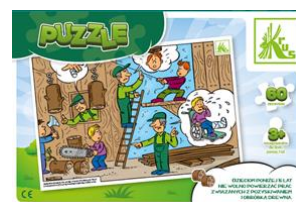
Listopad: Niedozwolone jest powierzanie dzieciom prac obciążających układ kostno-stawowy, w tym dźwigania i przenoszenia.

Grudzień: Wesółych Świąt Bożego Narodzenia i szczęśliwego Nowego Roku 2022.

Ikona Kalendarza Wydarzeń Prewencyjnych



Załącznik nr 6 do Szczegółowego opisu przedmiotu zamówienia





Zamawiający wyjaśnia, że zielony kolor logo KRUS jest ustalony tylko w palecie barw PANTONE, jednakże dopuszcza się użycie innej palety barw pod warunkiem, że kolor logo KRUS będzie odpowiadał barwie PANTONE 7739 C.



A Partner of
**VISION
ZERO**
Safety. Health.
Wellbeing.

7 Złotych Zasad

Bezpieczeństwo. Zdrowie. Dobrostan

- 1** Przejmij inicjatywę – zaangażuj się 
- 2** Zidentyfikuj zagrożenia – kontroluj ryzyko 
- 3** Zdefiniuj cele – stwórz program 
- 4** Zapewnij zdrowy i bezpieczny system pracy – bądź dobrze zorganizowany 
- 5** Zadbaj o bezpieczne otoczenie w gospodarstwie: maszyny, narzędzia i stanowisko pracy 
- 6** Poszerzaj wiedzę na temat zasad bezpieczeństwa w gospodarstwie 
- 7** Daj dobry przykład i motywuj innych 

www.krus.gov.pl

Załącznik Nr 3 do umowy nr z dnia.....

....., dnia
/miejsowość/ /data/

Protokół Odbioru

Potwierdzam odbiór egz. Kalendarza dla rolników na 2021 rok, dostarczonych w dniu do OR/Centrali* KRUS w zgodnie z umową nr z dnia

Uwagi:

.....
.....
.....

Protokół sporządzono w dwóch jednobrzmiących egzemplarzach, po jednym dla każdej ze stron.

Wykonawca

Odbiorca

.....
(Podpis i pieczęćka imienna i firmowa)

.....
(Podpis i pieczęćka imienna i firmowa)

* *niepotrzebne skreślić*

Rozdział III – Formularz oferty i Załączniki do SIWZ

Formularz oferty

Nazwa (Firma) Wykonawcy

.....;

Adres siedziby

.....;

Adres do korespondencji

.....;

Osoba do kontaktów -

Tel. -; fax -

E-mail:

należymy/nie należymy* do sektora małych lub średnich przedsiębiorców

1. Oferujemy opracowanie projektu graficznego kalendarza prewencyjnego dla rolników na 2021 rok o tematyce prewencji wypadkowej oraz jego wykonanie na podstawie zatwierdzonego projektu, wydrukowanie w liczbie 140 000 egzemplarzy i dostarczenie do 17 jednostek organizacyjnych KRUS na następujących warunkach:

Wynagrodzenie całkowite za wykonanie całości przedmiotu zamówienia wynosi, PLN brutto (słownie:.....), w tym podatek VAT w wysokości.....%, w tym za:

Lp.	Nazwa	j.m.	Ilość	Cena jednostkowa brutto (zł)	Całkowita wartość brutto (zł) (cena jednostkowa pomnożona przez ilość)
1	wykonanie projektu graficznego	szt.	1
2	wykonanie i dostawa kalendarzy dla rolników	szt.	140 000
3	*przeniesienie autorskich praw majątkowych	szt.	1

*kwota wynagrodzenia za przeniesienie autorskich praw majątkowych nie może przekroczyć 5% całkowitej ceny oferty

2. Oświadczamy, że:

2.1. złożona przez nas oferta (**wpisać: powoduje lub nie powoduje**)* powstanie u Zamawiającego obowiązku podatkowego zgodnie z przepisami o podatku od towarów i usług dla:

.....
(wskazać nazwę (rodzaj) towaru lub usługi)

o wartości (wskazać wartość bez kwoty podatku).

- 2.2. oferowany przez nas przedmiot zamówienia spełnia wszystkie wymagania określone przez Zamawiającego w SIWZ i zobowiązujemy się zrealizować przedmiot zamówienia na warunkach określonych w SIWZ;
- 2.3. podana wyżej cena jest ostateczna i zawiera wszystkie koszty Wykonawcy.
- 2.4. akceptujemy warunki płatności określone we Wzorze umowy.
- 2.5. zapoznaliśmy się ze SIWZ, w tym z wzorem umowy, nie wnosimy zastrzeżeń i zobowiązujemy się do stosowania określonych warunków oraz w przypadku wyboru naszej oferty - do zawarcia umowy zgodnej ze złożoną ofertą oraz postanowieniami SIWZ, w miejscu i terminie wyznaczonym przez Zamawiającego;
- 2.6. uważamy się za związanych niniejszą ofertą na czas wskazany w SIWZ, tj. przez okres **30 dni** od upływu terminu składania ofert;
- 2.7. deklarujemy wniesienie zabezpieczenia należytego wykonania umowy w wysokości **3%** ceny całkowitej brutto podanej w ofercie;
- 2.8. wypełniłem obowiązki informacyjne przewidziane w art. 13 lub art. 14 RODO¹ wobec osób fizycznych, od których dane osobowe bezpośrednio lub pośrednio pozyskałem w celu ubiegania się o udzielenie niniejszego zamówienia²;

3. Informacje o oświadczeniach lub dokumentach ogólnodostępnych:

a) Nazwa dokumentu/oświadczenia*

..... **Adres strony internetowej:**

.....

b) Nazwa dokumentu/oświadczenia*

..... **Adres strony internetowej:**

.....

c) Nazwa dokumentu/oświadczenia*

..... **Adres strony internetowej:**

.....

* niepotrzebne skreślić

..... , dnia

.....

*/pieczęć i podpis osoby/osób
upoważnionej/ych
do reprezentowania Wykonawcy/*

¹ Rozporządzenie Parlamentu Europejskiego i Rady (UE) 2016/679 z dnia 27 kwietnia 2016 r. w sprawie ochrony osób fizycznych w związku z przetwarzaniem danych osobowych i w sprawie swobodnego przepływu takich danych oraz uchylenia dyrektywy 95/46/WE (ogólne rozporządzenie o ochronie danych) (Dz. Urz. UE L 119 z 04.05.2016, str. 1).

² W przypadku gdy Wykonawca nie przekazuje danych osobowych innych niż bezpośrednio jego dotyczących lub zachodzi wyłączenie stosowania obowiązku informacyjnego, stosownie do art. 13 ust. 4 lub art. 14 ust. 5 RODO treści oświadczenia Wykonawca nie składa (usunięcie treści oświadczenia np. przez jego wykreślenie).

.....
(nazwa i adres Wykonawcy)

OŚWIADCZENIE

w postępowaniu o udzielenie zamówienia publicznego w trybie przetargu nieograniczonego

opracowanie projektu graficznego kalendarza prewencyjnego dla rolników na 2021 rok o tematyce prewencji wypadkowej oraz jego wykonanie na podstawie zatwierdzonego projektu, wydrukowanie w liczbie 140 000 egzemplarzy i dostarczenie do 17 jednostek organizacyjnych KRUS (0000-ZP.261.11.2020)

Ja, niżej podpisany, reprezentując Wykonawcę, którego nazwa jest wskazana powyżej, jako upoważniony na piśmie lub wpisany w odpowiednich dokumentach rejestrowych, oświadczam, że:

1. Wykonawca nie podlega wykluczeniu z postępowania;
2. Wykonawca zamierza powierzyć wykonanie części zamówienia następującym podwykonawcom:
 - a)(nazwa i adres podwykonawcy)
w następującym zakresie
(podać część zamówienia, której wykonanie Wykonawca zamierza powierzyć podwykonawcy),
 - b)(nazwa i adres podwykonawcy)
w następującym zakresie
(podać część zamówienia, której wykonanie Wykonawca zamierza powierzyć podwykonawcy).

Miejscowość i data.....

Podpis (imię, nazwisko).....

(Podpis osoby lub osób uprawnionych do reprezentowania wykonawcy w dokumentach rejestrowych lub we właściwym pełnomocnictwie).