

### Szczegółowy opis przedmiotu zamówienia

Przedmiotem zamówienia jest remont schodów zewnętrznych od strony północnej prowadzących na I kondygnację w budynku Oddziału Regionalnego Kasy Rolniczego Ubezpieczenia Społecznego w Lublinie, ul. Droga Męczenników Majdanka 12, 20-325 Lublin w Lublinie, ul. Droga Męczenników Majdanka 12, 20-325 Lublin z materiałów trwałych zachowujących wysoką odporność na eksploatację i zniszczenia z zachowaniem kryterium estetycznego i ekonomicznego w standardzie, jakości odpowiadającemu spełnieniu wymogów ustawy z dnia 7 lipca 1994 r Prawo budowlane (tj.: Dz. U. z 2020 r. poz. 1333 ze zm.) oraz rozporządzenia Ministra Infrastruktury z dnia z dnia 12 kwietnia 2002 r. w sprawie warunków technicznych, jakim powinny odpowiadać budynki i ich usytuowanie (tj.: Dz. U. z 2019 r. poz. 1065 ze zm.), oraz potencjalnych użytkowników miejsca.

#### **Szczegółowy zakres wymaganych prac:**

**Zamawiający przewiduje i zaleca dokonania wizji lokalnej** przed przystąpieniem do przygotowania oferty na realizację przedmiotu zamówienia, po uprzednim uzgodnieniu jej terminu z przedstawicielem Zamawiającego w celu określenia miejsca robót, uzyskania szczegółowych, niezbędnych, informacji, które mogą być konieczne do określenia kompletnego zakresu prac, przygotowania oferty oraz zawarcia umowy i realizacji zamówienia.

Termin i czas przeprowadzenia wizji lokalnej należy uzgodnić telefonicznie pod wskazanymi nr telefonów z kierownikiem Wydziału Administracyjno - Gospodarczego Oddziału Regionalnego Kasy Rolniczego Ubezpieczenia Społecznego w Lublinie Panem Grzegorzem Wiślińskim tel.: 081/759 35 32 lub 519 319 157 lub osobami upoważnionymi.

Za prawidłowe ustalenie niezbędnych danych ilościowo – technicznych przedmiotu zamówienia oraz określenie i wycenę kompletnego zakresu prac odpowiada wyłącznie Wykonawca. Załączone rysunki mają wyłącznie charakter pomocniczy, poglądowy i orientacyjny w celu określenia przybliżonego zakresu robót, Zamawiający zaznacza, iż podstawą do określenia całości prac i obliczenia ryczałtowej ceny oferty jest wizja lokalna oraz zapisy umowy.

Po podpisaniu umowy, Wykonawca nie może kwestionować wielkości ofertowych, na bazie których została złożona oferta. Wizja lokalna może odbyć się w dni robocze, w godzinach od 8<sup>00</sup> do 15<sup>00</sup>. Koszt przeprowadzenia wizji lokalnej ponosi Wykonawca.

Zamawiający zaznacza, że w przypadku nie ujęcia w wycenie pozycji koniecznych do wykonania z punktu widzenia kompletności wykonania robót zgodnie z obowiązującymi przepisami, normami i sztuką budowlaną, Wykonawca zobowiązany jest do ich wykonania bez dodatkowego wynagrodzenia. Oferta musi zawierać koszty wszystkich prac związanych z przedmiotem zamówienia pod względem technicznym oraz wizualnym.

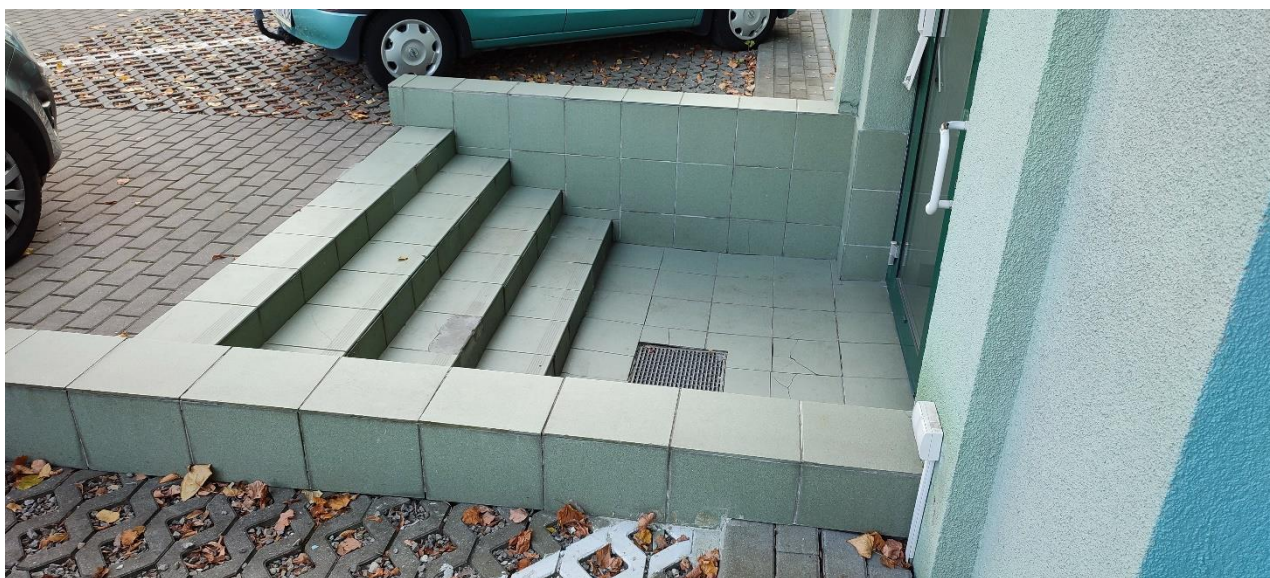
**Roboty objęte zamówieniem winny być wykonane z należytą starannością, zasadami wiedzy technicznej i obowiązującymi normami, gwarantującymi spełnienie wszelkich wymagań technologicznych i prawnych oraz zapewniającymi właściwą jakość wykonywanych prac.**

Wykonawca zabezpieczy we własnym zakresie i na własny koszt wszystkie materiały, elementy i narzędzia niezbędne do realizacji przedmiotu zamówienia, jak również zapewni swoim pracownikom niezbędny sprzęt i wszelkie dodatkowe wyposażenie w celu zapewnienia bezpieczeństwa i higieny pracy, zgodnie z obowiązującymi przepisami. Wykonawca we własnym zakresie zapewni warunki socjalne (zaplecze) i inne przewidziane prawem świadczenia dla podległych mu pracowników.

Wykonawca w ramach przedmiotu umowy, zobowiązany jest do:

- przygotowanie i zabezpieczenie terenu robót,
- demontaż okładzin ze schodów i murków oporowych (skucie płytek gresowych, skucie luźnych, skorodowanych fragmentów betonu, dokładne oczyszczenie, a w przypadku występowania konstrukcji zbrojonej usunięcie ewentualnej korozji ze zbrojenia, oczyszczenie prętów ręcznie lub mechanicznie z rdzy do uzyskania metalicznego wyglądu, położenie na powierzchnię stali zbrojeniowej powłoki antykorozyjnej),

- miejscowe naprawienie uszkodzonych stopnic i murków oporowych (w razie potrzeby założenie szalunków na stopniach schodów w miejscach skucia lub ukruszenia się w celu równego wypełnienia ubytków),
- wywóz gruzu,
- gruntowanie podłoża, zabezpieczenie betonu przed ponownym działaniem wody przez nałożenie elastycznej, mineralnej powłoki uszczelniającej,
- wykonanie okładzin schodów i murków oporowych kamieniem granitowym, antypoślizgowym (płomieniowanym) o grubości 2 cm (stopnice i podesty) oraz o grubości 1 cm (podstopnice, powierzchnie pionowe) w stylizyce i przy użyciu materiału (granitu) wykorzystanego do okładzin schodów głównych wejściowych do budynku (zlokalizowanych od strony ul. Droga Męczenników Majdanka),
- wymiana kratki odpływowej wraz z udrożnieniem odpływu,
- wykonania innych czynności niewymienionych w opisie a niezbędnych do prawidłowego wykonania przedmiotu umowy;
- w okresie udzielonej gwarancji jakości, Wykonawca zobowiązuje się do przyjazdu, ustalenia powstałego uszkodzenia i usunięcia wady lub usterki w przedmiocie umowy w terminie wyznaczonym przez Zamawiającego, z wyłączeniem dni wolnych od pracy Zamawiającego;
- jakkolwiek usterka lub awaria, która nastąpi w okresie gwarancji będzie usunięta przez Wykonawcę bezpłatnie, łącznie z dojazdem, kosztami części i robocizny;
- wykonania przedmiotu umowy z materiałów i urządzeń zapewnionych we własnym zakresie i na własny koszt.





zdjęcie pogładowe

Wszystkie oferowane materiały i wyroby powinny być fabrycznie nowe i posiadać gwarancję.

***Podane w opisie nazwy własne należy traktować, jako wzorcowe, których Zamawiający użył w celu precyzyjniejszego określenia przedmiotu zamówienia oraz wymaganych minimalnych parametrów technicznych, jednocześnie dopuszczając zastosowanie produktów innych producentów o parametrach równoważnych. Przez produkt równoważny Zamawiający rozumie produkt posiadający, co najmniej takie same lub wyższe parametry jak produkt wzorcowy wskazany w opisie przedmiotu zamówienia.***

Przed wbudowaniem elementów przedmiotu zamówienia Wykonawca zobowiązuje się do przekazania / udostępnienia Zamawiającemu wszelkich dokumentów wymaganych w powszechnie obowiązujących przepisach prawa, stwierdzających jakość materiałów i wyrobów oraz atesty, aprobaty techniczne, deklaracje zgodności dopuszczające materiały i urządzenia do stosowania w obiektach użyteczności publicznej. Wszystkie czynności i zastosowania użytych materiałów i elementów powinny być zgodne z zaleceniami Producentów, oraz spełniać wszystkie normy i wymagania.

Ponadto Wykonawca powinien:

- posiadać odpowiednią wiedzę, doświadczenie i dysponować stosowną bazą, posiadać uprawnienia do wykonania przedmiotu umowy oraz wykonać przedmiot umowy przy zachowaniu należytej staranności,
- dokonać wizji lokalnej w miejscu gdzie będzie realizowany przedmiot zamówienia, celem ustalenia szczegółów pełnego zakresu prac związanych z realizacją przedmiotu umowy oraz rodzaju materiałów i elementów montażowych koniecznych do realizacji przedmiotu umowy;
- przedmiot umowy wykonać zgodnie z obowiązującymi przepisami, normami z zachowaniem wysokiej, jakości użytych materiałów i zrealizowanych robót oraz dotrzymać umówionych terminów przy zachowaniu należytej staranności,
- zapewnić elementy przedmiotu zamówienia spełniające stawiane kryteria techniczne oraz normy eksploatacyjne, posiadające wymagane atesty, certyfikaty dotyczące użytkowania w budynkach użyteczności publicznej, wykonane z wysokiej jakości materiałów, spełniające wszelkie normy dotyczące eksploatacji i zapewniające bezpieczeństwo;

Wykonywanie wszelkich czynności montażowych typu wiercenia, kucia, cięcia itp. Wykonawca wykonywa z odpowiednim zabezpieczeniem, aby nie uszkodzić pozostałych elementów budowlanych oraz w godzinach uzgodnionych z Zamawiającym. W przypadku nie zachowania powyższego wymogu Zamawiający wstrzyma roboty z winy Wykonawcy, a Wykonawca zobowiązany będzie do naprawy w sposób przywracający poprzedni stan techniczny i estetyczny wszelkich uszkodzeń powstałych z jego winy w trakcie realizacji zamówienia.

Wykonawca przy organizacji robót i sposobie ich wykonywania weźmie pod uwagę fakt, że prace odbywać się będą w funkcjonującym obiekcie użyteczności publicznej. Zamawiający nie przewiduje wyłączenia budynku z eksploatacji na czas wykonania przedmiotu zamówienia. W związku, z czym wszystkie prace muszą być wykonywane, tak, aby była możliwa pełna obsługa interesantów i praca pracowników Zamawiającego. Zamawiający zastrzega sobie prawo przerwania prac, które zakłócać będą pracę Zamawiającego – bez względu na ich stan, zakres i zaawansowanie. Doraźne przerwy z tego tytułu nie mogą stanowić argumentu o dodatkowe wynagrodzenie lub niedotrzymanie czy też konieczność wydłużenia terminu zakończenia umowy.

Zakres w/w prac obejmuje pracę na zewnątrz i wewnątrz obiektu (w miejscu drzwi wyjściowych technicznych, a tym samym na drodze ewakuacyjnej z I kondygnacji budynku), oznacza to, iż wykonawca zobowiązany będzie do zabezpieczenia miejsca w trakcie prac przed ingerencją osób trzecich, należy odpowiednio zabezpieczyć i oznaczyć przed każdym z mogących potencjalnie wystąpić zagrożeń.

Wykonawca odpowiedzialny jest za przestrzeganie obowiązujących przepisów oraz powinien zabezpieczyć ochronę własności publicznej i prywatnej, ponosi pełną odpowiedzialność za ewentualne szkody wynikłe w trakcie realizacji robót i następstwa nieszczęśliwych wypadków dotyczących pracowników i osób trzecich przebywających w rejonie prowadzonych prac związanych z realizacją przedmiotu zamówienia na terenie Zamawiającego a także za szkody wynikające ze zniszczenia obiektów, materiałów, sprzętu i innego mienia, będących skutkiem realizacji przedmiotu zamówienia. Wykonawca zobowiązany jest do realizacji robót przy przestrzeganiu przepisów w zakresie bhp i p.poż. obowiązujących na terenie obiektu.

Wykonawca może realizować przedmiot zamówienia od poniedziałku do piątku w godzinach od 7<sup>30</sup> do 15<sup>00</sup>, z wyłączeniem prac generujących duże hałasy. Prace o nadmiernym natężeniu dźwięku muszą być wykonane po godzinach pracy PT KRUS Chełm, czyli po godz. 15<sup>15</sup>, w godzinach uzgodnionych z Zamawiającym.

Wykonawca ustali z Zamawiającym termin wszystkich prac związanych z dużym hałasem.

Proponowane wynagrodzenie ryczałtowe uwzględnia wszystkie wymagane opłaty, koszty i materiały niezbędne do zrealizowania całości przedmiotu zamówienia, bez względu na okoliczności i źródła ich powstania, w tym również koszty usunięcia wad w okresie rękojmi i gwarancji.

Wykonawca po zakończeniu prac zobowiązany jest do przywrócenia porządku i czystości, ponadto zachowa szczególną ostrożność w trakcie dowozu materiałów do w/w prac oraz wywozu materiałów pochodzących z demontażu.

Zamawiający przed podpisaniem umowy, żąda przedłożenia przez Wykonawcę: wykazu osób upoważnionych do realizacji przedmiotu umowy.

Wszelkie wątpliwości związane z organizacją prac należy konsultować z z kierownikami Placówek Terenowych, kierownikiem Wydziału Administracyjno – Gospodarczego OR KRUS w Lublinie Panem Grzegorzem Wiślińskim lub osobami upoważnionymi.

#### **Wymagania końcowe:**

- przed wbudowaniem, na materiały podlegające wbudowaniu Wykonawca bezwzględnie przekaże / udostępni Zamawiającemu atesty, aprobaty techniczne, deklaracje zgodności dopuszczające materiały do stosowania w obiektach użyteczności publicznej zgodnie z wymaganiami w powszechnie obowiązujących przepisach prawa, stwierdzających jednocześnie jakość oferowanych materiałów i wyrobów;
- odbiór końcowy dokonany komisyjnie zostanie potwierdzony protokołem potwierdzającym wykonanie prac bez wad i w terminie umownym, ewentualnie wykaz wad i usterek

Wymagany minimalny okres gwarancji: **60 miesięcy**

Termin realizacji : **do dnia 20 grudnia 2021 r.**