

UMOWA (Wzór)

zawarta w dniu, pomiędzy:

Skarbem Państwa – Kasą Rolniczego Ubezpieczenia Społecznego z siedzibą w Warszawie, NIP 526 -00-13-054, REGON 012513262, reprezentowaną przez:

..... Oddziału Regionalnego KRUS w Gdańsku, Trakt Św. Wojciecha 137, 80-043 Gdańsk – na podstawie pełnomocnictwa udzielonego przez Prezesa Kasy Rolniczego Ubezpieczenia Społecznego z dnia,

zwaną dalej

„Zamawiającym”,

a

.....,

zamieszkałym..... PESEL:

prowadzącym działalność gospodarczą pod nazwą/firmą....., adres wykonywania

działalności gospodarczej, wpisaną/ym do

Centralnej Ewidencji i Informacji o Działalności Gospodarczej Rzeczypospolitej Polskiej, NIP:

....., REGON: lub (opcjonalnie)

..... z siedzibą w, posiadającą NIP

....., REGON, wpisaną/ym do

..... Krajowego Rejestru Sądowego pod numerem KRS

....., NIP:, REGON:,

reprezentowaną/ym przez:.....

zwanym/ą dalej „Wykonawcą”,

łącznie zwanych „Stronami”.

W wyniku przeprowadzenia postępowania o zamówienie publiczne, którego wartość nie przekracza kwoty 130.000,00 zł, do którego na podstawie art. 2 ust. 1 pkt 1 ustawy z dnia 11 września 2019 r. Prawo zamówień publicznych (Dz. U. z 2022 r. poz. 1710) nie stosuje się przepisów ww. ustawy, zawarto umowę następującej treści:

§ 1

Przedmiot umowy

1. Przedmiotem umowy jest wykonanie robót budowlanych polegających na przystosowaniu toalet zgodnie z planem działania na rzecz poprawy zapewnienia dostępności dla osób o szczególnych potrzebach w OR KRUS w Gdańsku oraz w PT KRUS w Wejherowie.
2. Przedmiot zamówienia polega na przystosowaniu łazienek dla osób z trudnościami w poruszaniu się poprzez wykonanie m.in. następujących prac:
 - 1) demontaż wraz poszerzeniem otworu drzwiowego i montażu nowej stolarki drzwiowej,
 - 2) rozebranie istniejących ścianek z cegieł o grubości 1/2 cegły na zaprawie cementowo-wapiennej i montażu nowych ścianek działowych z płyt gipsowo-kartonowych,
 - 3) rozebranie istniejących posadzek i okładzin ściennych z płytek ceramicznych,
 - 4) przygotowanie powierzchni poziomych oraz posadzki pod nowe płytki z kamieni sztucznych,
 - 5) izolacja powierzchni z folii w płynie,
 - 6) wykonanie nowych okładzin podłogowych i ściennych z płytek z kamieni sztucznych o regularnych kształtach,

- 7) wykonanie okładzin stropów płytami gipsowo-włóknowymi,
 - 8) dwukrotne malowanie farbami emulsyjnymi powierzchni wewnętrznych,
 - 9) montaż podchwyty dla osób z trudnościami ruchowymi,
 - 10) wymiana i dostosowanie istniejących instalacji sanitarnej i elektrycznej do nowej aranżacji pomieszczeń,
 - 11) montaż nowych ustępów i umywalek pojedynczych porcelanowych wraz z niezbędną armaturą sanitarną.
3. Szczegółowy opis przedmiotu zamówienia stanowi załącznik nr 2 oraz przedmiar robót załącznik nr 3 do umowy.
 4. Integralną częścią niniejszej umowy stanowi dokumentacja z przeprowadzonego postępowania oraz złożona oferta (załącznik nr 2 do ogłoszenia).
 5. Zakup materiałów koniecznych do wykonania przedmiotu zamówienia przez Wykonawcę wchodzi w jego zakres i został w całości uwzględniony w cenie oferty.
 6. Wykonawca zobowiązuje się do wykonania wszelkich niezbędnych prac i czynności dla prawidłowego zrealizowania przedmiotu zamówienia określonego w ust. 1 i 2.
 7. Wykonawca oświadcza, że **dokonał wizji lokalnej**, zweryfikował zakres danych niezbędnych do przedstawienia oferty oraz akceptacji warunków umowy.
 8. Miejscem wykonania przedmiotu umowy jest: Oddział Regionalny KRUS w Gdańsku, Trakt Św. Wojciecha 137, 80-043 Gdańsk oraz Placówka Terenowa Kasy Rolniczego Ubezpieczenia Społecznego w Wejherowie, ul. Usługowa 15, 84-200 Wejherowo.
 9. Wykonawca zobowiązuje się do wykonania przedmiotu zamówienia z należytą starannością, z zasadami sztuki budowlanej, współczesnej wiedzy technicznej, zgodnie z obowiązującymi przepisami (w tym przepisami BHP i p.poż oraz przepisami ochrony środowiska) a także normami, w szczególności zawartymi w Ustawie z dnia 7 lipca 1994 r. Prawo budowlane (Dz. U. z 2021 r. poz. 2351 z późn. zm.), zgodnie z niniejszą umową, złożoną ofertą, warunkami postępowania oraz ustaleniami poczynionymi z Zamawiającym, z zastrzeżeniem, iż ustalenia to nie mogą wykraczać poza przedmiot umowy.
 10. Wszystkie koszty m. in. koszt dojazdu Wykonawcy do miejsca realizacji zamówienia, ceny użytych materiałów itp., ponosi Wykonawca i wlicza je przez wkalkulowanie w cenę oferty.

§ 2

Zasady realizacji

1. Wykonawca ponosi pełną odpowiedzialność za zgodność realizacji przedmiotu umowy z wymogami określonymi w postanowieniach niniejszej umowy oraz załącznikach do Umowy.
2. W ramach Umowy Wykonawca wykona niezbędne dla realizacji usługi prace przygotowawcze.
3. Wykonawca dokona naprawy ewentualnych uszkodzeń mających związek z realizacją usługi .
4. Realizacja przedmiotu umowy będzie odbywała się w czynnym obiekcie. Wykonawca zobowiązuje się uwzględnić i zapewnić możliwość funkcjonowania obiektu w trakcie wykonywania robót budowlanych. Wykonawca zobowiązany będzie do każdorazowego uzgadniania z przedstawicielem Zamawiającego sposobu wykonywania poszczególnych prac.
5. Po zakończeniu prac zostanie sporządzony protokół odbioru, do którego Wykonawca na wniosek Zamawiającego zobowiązany jest dołączyć dokumenty typu: atesty, certyfikaty aprobaty techniczne, zgodność z polskimi normami, jak również z normami bezpieczeństwa, dotyczącymi użytych materiałów budowlanych.

§ 3

Obowiązki i uprawnienia Zamawiającego

1. Do obowiązków Zamawiającego należy:
 - 1) przekazanie Wykonawcy terenu robót;
 - 2) dokonywanie odbiorów;
 - 3) zapłata wynagrodzenia za zrealizowanie umowy;
 - 4) uczestnictwo w odbiorze końcowym i nadzór nad przebiegiem terminowym robót budowlanych.
2. W trakcie realizacji zamówienia Zamawiający uprawniony jest do wykonywania czynności kontrolnych wobec Wykonawcy odnośnie spełniania przez Wykonawcę wymogu zatrudnienia na podstawie umowy o pracę osób wskazanych w oświadczeniu.
3. Zamawiający uprawniony jest w szczególności do:
 - 1) żądania dokumentów w zakresie potwierdzenia spełnienia wymagań,
 - 2) żądania wyjaśnień w przypadku wątpliwości w zakresie potwierdzenia spełnienia wymagań,
 - 3) przeprowadzania kontroli na miejscu wykonywania zamówienia.
4. W trakcie realizacji zamówienia na każde wezwanie Zamawiającego, Wykonawca przedłoży dowody w celu potwierdzenia spełnienia wymogu zatrudnienia na podstawie umowy o pracę osób wskazanych w oświadczeniu.
5. Zamawiający uprawniony jest w szczególności do:
 - 1) żądania oświadczeń i dokumentów w zakresie potwierdzenia spełnienia wymogów wskazanych w ust. 4 i dokonywania ich oceny,
 - 2) żądania wyjaśnień w przypadku wątpliwości w zakresie potwierdzenia spełnienia ww. wymogów, przeprowadzania kontroli na miejscu wykonywania świadczenia.
6. W trakcie realizacji zamówienia oraz na każde wezwanie Zamawiającego w wyznaczonym w tym wezwaniu terminie Wykonawca przedłoży według wyboru Zamawiającego wszystkie lub niektóre wskazane poniżej dowody potwierdzające zatrudnienie na podstawie umowy o pracę przez Wykonawcę osób wykonujących wskazane w § 5 umowy czynności w trakcie realizacji zamówienia:
 - 1) oświadczenie Wykonawcy lub podwykonawcy o zatrudnieniu na podstawie umowy o pracę osób wykonujących czynności, których dotyczy wezwanie Zamawiającego. Oświadczenie to powinno zawierać w szczególności: dokładne określenie podmiotu składającego oświadczenie, datę złożenia oświadczenia, wskazanie, że objęte wezwaniem czynności wykonują osoby zatrudnione na podstawie umowy o pracę wraz ze wskazaniem liczby tych osób, rodzaju umowy o pracę i wymiaru etatu oraz podpis osoby uprawnionej do złożenia oświadczenia w imieniu Wykonawcy lub podwykonawcy,
 - 2) poświadczoną za zgodność z oryginałem odpowiednio przez Wykonawcę lub podwykonawcę kopię umowy/umów o pracę osób wykonujących w trakcie realizacji zamówienia czynności, których dotyczy ww. oświadczenie wykonawcy (wraz z dokumentem regulującym zakres obowiązków, jeżeli został sporządzony). Kopia umowy/umów powinna zawierać imię i nazwisko pracownika, a w dalszej części zostać zanonimizowana w sposób zapewniający ochronę danych osobowych pracowników, zgodnie z przepisami ustawy z dnia 29 sierpnia 1997 r. o ochronie danych osobowych (Dz.U. z 2019 poz. 1781 z późn. zm.), poświadczoną za zgodność z oryginałem odpowiednio przez Wykonawcę lub podwykonawcę kopię dowodu potwierdzającego zgłoszenie pracownika przez pracodawcę do ubezpieczeń, zanonimizowaną w sposób

zapewniający ochronę danych osobowych pracowników, zgodnie z przepisami ustawy z dnia 29 sierpnia 1997 r. o ochronie danych osobowych. Imię i nazwisko nie podlega anonimizacji.

§ 4

Obowiązki i oświadczenia Wykonawcy

1. Do obowiązków Wykonawcy należy:
 - 1) wykonanie przedmiotu umowy zgodnie z opisem przedmiotu zamówienia, obowiązującymi przepisami prawa, normami i odbioru robót;
 - 2) Utrzymywanie porządku na terenie budowy;
 - 3) Wykonawca zapewni swobodne poruszanie się w budynku oraz będzie na własny koszt usuwał i składował wszelkie urządzenia pomocnicze i zbędne materiały, odpady i śmieci; przy czym miejsce do składowania materiałów i pomieszczenie dla pracowników – Wykonawca zapewni w ramach przekazanego terenu pod roboty budowlane;
 - 4) Zapewnienie przy robotach odpowiedniego nadzoru technicznego oraz pracowników o kwalifikacjach niezbędnych do odpowiedniego i terminowego wykonania robót;
 - 5) Wykonawca ponosi pełną odpowiedzialność za jakość, terminowość oraz bezpieczeństwo robót wykonywanych przez siebie i przez podwykonawców oraz osób, którymi posługuje się przy realizacji umowy;
 - 6) Wykonawca zobowiązany jest do ponoszenia odpowiedzialności cywilnej za szkody, powstałe w związku z prowadzonymi robotami oraz do ponoszenia odpowiedzialności za wszelkie szkody będące następstwem niewykonania lub nienależytego wykonania przedmiotu umowy, które to szkody Wykonawca zobowiązuje się pokryć w pełnej wysokości;
 - 7) Powadzenie robót z zapewnieniem warunków zgodnych z przepisami BHP, p.poż i ochrony przed kradzieżą;
 - 8) Odpowiedzialność za szkody wyrządzone Zamawiającemu i osobom trzecim w trakcie realizacji robót objętych niniejszą umową oraz za szkody wynikające z wadliwego wykonania robót powstałe w wyniku działań lub zaniechania obowiązków wynikających z umowy, czy też poza nimi ujawnione w okresie rękojmi i gwarancji - w przypadku wystąpienia osób trzecich z roszczeniami bezpośrednio do Zamawiającego, Wykonawca zobowiązuje się niezwłocznie zwrócić Zamawiającemu wszelkie koszty przez niego poniesione. Wykonawca zwolniony jest z odpowiedzialności za szkody powstałe z wyłącznej winy Zamawiającego lub osób trzecich;.
 - 9) W przypadku zniszczenia lub uszkodzenia mienia Zamawiającego w toku realizacji, z winy Wykonawcy, zobowiązany jest on do naprawienia szkody i doprowadzenia do stanu poprzedniego;
 - 10) Zorganizowanie, a następnie zlikwidowanie zaplecza budowy na własny koszt;
 - 11) Segregowanie, składowanie, unieszkodliwianie odpadów oraz gruzu budowlanego pochodzącego z rozbiórki, ich wywozu i opłat za czas ich składowania (opłaty wynikające z przepisów wykonawczych do ustawy z dnia 14 grudnia 2012 r. o odpadach) ponosi Wykonawca;
 - 12) Skompletowanie i przekazanie Zamawiającemu w czasie odbioru końcowego, o którym mowa w § 16 dokumentów pozwalających na ocenę prawidłowego wykonania przedmiotu odbioru, a w szczególności przekazanie dokumentacji powykonawczej - gwarancji, instrukcji obsługi, aprobat technicznych, atestów i certyfikatów jakości, deklaracji zgodności z PN,

2. Wykonawca oświadcza że:

- 1) posiada odpowiednią wiedzę techniczną, odpowiednie kwalifikacje, doświadczenie oraz dysponuje stosowną bazą do wykonania przedmiotu umowy,
- 2) zapoznał się z planem sytuacyjnym, przedmiarem robót, opisem przedmiot zamówienia, wymogami Zamawiającego. Dokumentacja jest kompletna do wykonania robót, zgodna z obowiązującymi przepisami, normami i sztuką budowlaną nie wnosi do niej żadnych zastrzeżeń,
- 3) przedmiot umowy zostanie zrealizowany z zachowaniem umówionych terminów oraz należyłą starannością,
- 4) zapoznał się z klauzulą informacyjną w zakresie przetwarzania danych osobowych, będącej załącznikiem do niniejszej umowy,
- 5) spełnia obowiązki informacyjne przewidziane w art. 13 lub 14 RODO wobec osób fizycznych, od których dane osobowe bezpośrednio lub pośrednio pozyskał.

§ 5

Klauzula społeczna

1. Zamawiający wymaga, aby **minimum** dwie osoby wykonujące roboty stanowiące przedmiot umowy były zatrudnione przez Wykonawcę, jako pracownicy w rozumieniu przepisów ustawy z dnia 26 czerwca 1974 r. - Kodeks pracy (Dz. U. 2022 r. poz.1510, poz. 1700) na odpowiednim do rodzaju ich pracy stanowisku, co najmniej przez okres realizacji usługi w ramach niniejszej umowy. Wymóg ten dotyczy także podwykonawców wykonujących wymienione powyżej prace.
(nie dotyczy kierowników budowy lub innych osób wykonujących samodzielnie funkcje w budownictwie nie polegające na wykonywaniu pracy w sposób określony w art. 22 § 1 KP).
2. Jeżeli czynności wskazane w ust. 1 Wykonawca będzie wykonywał samodzielnie (jako właściciel/współwłaściciel) Zamawiający uzna to za spełnienia warunku zatrudnienia na podstawie umowy o pracę osób wykonujących czynności związane z realizacją zamówienia.
3. W trakcie realizacji umowy Zamawiający uprawniony jest do wykonywania czynności kontrolnych wobec Wykonawcy odnośnie spełniania przez Wykonawcę lub podwykonawcę wymogu zatrudnienia na podstawie umowy o pracę osób wykonujących wskazane w ust. 1 czynności.
4. Zamawiający będzie uprawniony do kontroli spełniania przez Wykonawcę wymagań dotyczących zatrudnienia osoby/osób, o których mowa w ust. 1 .
5. Zamawiający informuje, iż w razie jakichkolwiek wątpliwości odnośnie zatrudnienia przez Wykonawcę lub podwykonawcę osób wykonujących czynności na podstawie umowy o pracę, uprawniony jest do powiadomienia właściwego inspektoratu pracy i zwrócenia się o przeprowadzenie przez niego kontroli.
6. Niezłożenie przez Wykonawcę w wyznaczonym przez Zamawiającego terminie żądanych dowodów w celu potwierdzenia spełnienia przez Wykonawcę wymogu zatrudnienia na podstawie umowy o pracę traktowane będzie, jako niespełnienie przez Wykonawcę wymogu zatrudnienia na podstawie umowy o pracę osób wykonujących czynności wskazane w ust. 1.

§ 6

Termin wykonania umowy

1. Wykonawca zrealizuje przedmiot umowy od dnia podpisania umowy do dnia **30.11.2022 r.**

2. Dla dochowania terminu wskazanego w ust. 1 wymagane jest podpisanie przez Strony przed jego upływem protokołu, o którym mowa w § 16 niniejszej umowy.
3. Strony postanawiają, że z czynności odbioru przedmiotu umowy będzie spisany protokół zawierający wszelkie ustalenia dokonane w toku odbioru, jak też terminy wyznaczone na usunięcie stwierdzonych przy odbiorze wad lub usterek.
4. Wykonawca zobowiązany jest wykonywać przedmiot umowy zgodnie z zatwierdzonym przez Zamawiającego harmonogramem, w sposób jak najmniej uciążliwy dla użytkowników obiektu.
5. Odbiór zostanie dokonany protokolarnie przez Inspektora Nadzoru Inwestorskiego oraz przedstawicieli obu Stron; wzór protokołu odbioru stanowi załącznik nr 5 do umowy.

§ 7

Bezpieczeństwo i higiena pracy

1. Wykonawca podczas wykonywania robót jest zobowiązany zapewnić przestrzeganie przepisów oraz zasad w zakresie bezpieczeństwa i higieny pracy, bezpieczeństwa i ochrony zdrowia oraz ochrony przeciwpożarowej przez osoby przebywające na terenie budowy.
2. Wykonawca zapewnia, że osoby realizujące niniejszą umowę posiadają odpowiednie kwalifikacje oraz przeszkolenia i uprawnienia wymagane przepisami prawa (w szczególności przepisami BHP).
3. Przy wykonywaniu robót budowlanych mają zastosowanie ogólne przepisy bezpieczeństwa i higieny pracy, obowiązujące przy wykonywaniu prac.
4. Szczegółowe warunki bezpieczeństwa i higieny pracy przy wykonywaniu robót są normowane rozporządzeniem Ministra Infrastruktury z dnia 6 lutego 2003 r. w sprawie bezpieczeństwa i higieny pracy podczas wykonywania robót budowlanych (Dz. U. Nr 47 poz. 401).
5. Wykonawca ponosi wyłączną odpowiedzialność za:
 - 1) zapoznanie pracowników z przepisami BHP i ppoż.;
 - 2) przeszkolenie pracowników z zakresu instrukcji przeciwpożarowej obowiązującej na terenie budynku, w którym realizowany jest przedmiot umowy;
 - 3) poinformowanie pracowników o osobach wyznaczonych do udzielania pierwszej pomocy;
 - 4) poinformowanie pracowników o zagrożeniach dla bezpieczeństwa i zdrowia podczas pracy na terenie placówki terenowej;
 - 5) przeprowadzenie instruktażu stanowiskowego, zapoznanie z oceną ryzyka zawodowego;
 - 6) wyposażenie pracowników w ubiór ochronny oraz sprzęt niezbędny do wykonywania pracy, posiadający wymagane atesty i wyposażenie minimalizujące ryzyko wypadku;
 - 7) niezwłoczne odsunięcie od pracy pracownika zatrudnionego przy pracach, do których nie posiada odpowiednich uprawnień.
6. Wykonawca powinien:
 - 1) znać właściwości substancji niebezpiecznych, jeżeli takimi się posługuje wykonując pracę i umieć stosować je w sposób bezpieczny,
 - 2) posiadać stosowne kwalifikacje zawodowe do wykonywania określonych prac,
 - 3) pracownicy wykonujący roboty budowlane powinni być wyposażeni w środki ochrony zbiorowej, jeśli prace tego wymagają oraz środki ochrony indywidualnej oraz przestrzegać ich stosowania zgodnie z przeznaczeniem.

- 4) w celu wyeliminowania wypadków na budowie należy przed rozpoczęciem prac budowlanych przeprowadzić instruktaż dla zatrudnionych pracowników, z uwzględnieniem zawartych w przepisach zasad bezpieczeństwa i ochrony zdrowia, a w szczególności zapewnienia bezpieczeństwa i ochrony zdrowia dla prowadzenia robót remontowych, których charakter może stworzyć ryzyko powstania zagrożenia bezpieczeństwa i zdrowia ludzi tj. upadku z wysokości, czy porażenia prądem elektrycznym.
7. Do obowiązków Wykonawcy należy w szczególności wykonanie i utrzymanie na własny koszt wszelkich zabezpieczeń i urządzeń niezbędnych w powyższym celu.
 8. W razie zaistnienia wypadku przy pracy pracownika Wykonawcy, ustalenie okoliczności i przyczyn wypadku dokonuje zespół powypadkowy powołany przez zakład pracy poszkodowanego pracownika.
 9. Ustalenie przyczyn i okoliczności wypadku, mającego miejsce na terenie OR KRUS w Gdańsku i Placówki Terenowej KRUS w Wejherowie w czasie i z przyczyny wykonywania usługi związanej z realizacją umowy, odbywać się będzie w obecności wyznaczonego przedstawiciela Zamawiającego.
 10. Wykonawca zastosuje właściwą technologię robót, zgodną z zasadami współczesnej wiedzy technicznej, warunkami technicznymi i sztuką budowlaną, a także obowiązującymi przepisami, normami oraz zasadami BHP i ppoż.
 11. Wykonawca przy organizacji prac i sposobie ich wykonywania weźmie pod uwagę fakt, że prace te odbywać się będą w funkcjonującym obiekcie KRUS. W związku z tym, wszystkie prace muszą być wykonywane, tak, aby była możliwa pełna obsługa interesantów i praca pracowników Zamawiającego. Wykonawca może realizować przedmiot zamówienia od poniedziałku do piątku w godzinach od 7⁰⁰ do 15⁰⁰ z wyłączeniem prac generujących duże hałasy. Prace o nadmiernym natężeniu dźwięku muszą być wykonane po godzinach pracy OR KRUS w Gdańsku i w PT KRUS w Wejherowie, czyli po godz. 15⁰⁰, w godzinach uzgodnionych z Zamawiającym.
 12. Wykonawca jest odpowiedzialny za zabezpieczenie terenu podczas wykonywania prac od chwili przekazania terenu do ostatecznego odbioru prac.
 13. Odpowiedzialność z tytułu ewentualnych szkód powstałych w trakcie realizacji obowiązków związanych z usuwaniem wytworzonych odpadów ponosi Wykonawca.
 14. Wszystkie użyte materiały budowlane muszą posiadać stosowne atesty, certyfikaty zgodności z aprobatą techniczną, zgodność z polskimi normami, lub deklaracje zgodności producenta, jak również z normami bezpieczeństwa, o których mowa w art. 10 ustawy Prawo budowlane z dnia 7 lipca 1994 r. (Dz. U. z 2021 r. poz. 2351 z późn. zm.);
 15. Zamawiający udostępni Wykonawcy dostęp do wody oraz do energii elektrycznej na potrzeby zleconych przez Zamawiającego prac remontowych.
 16. Wykonawca wyznaczy osobę posiadającą kwalifikacje zawodowe, która ze swej strony będzie odpowiadała za prowadzenie robót zgodnie ze sztuką budowlaną, przepisami prawa budowlanego i obowiązującymi Polskimi Normami, przepisami BHP i p. poź.
 17. W celu sprawowania nadzoru nad bezpieczeństwem i higieną pracy wszystkich pracowników wykonujących pracę na terenie Oddziału Regionalnego KRUS w Gdańsku i w Placówce Terenowej KRUS w Wejherowie wyznacza się koordynatora w rozumieniu art. 208 § 1 pkt 2 Kodeksu pracy w osobie:
.....
 18. Wykonawca określa kolejność robót w uzgodnieniu z Zamawiającym.

§ 8

Wynagrodzenie, warunki płatności

1. Wysokość wynagrodzenia przysługującego Wykonawcy za wykonanie przedmiotu umowy ustalona została na podstawie oferty Wykonawcy. Wynagrodzenie zostanie zapłacone w całości po wykonaniu przedmiotu umowy.
2. Wynagrodzenie za przedmiot umowy ustala się na kwotę netto: zł, a wraz z należnym podatkiem VAT w wysokości % kwotę brutto:
3. Wykonawca jest/nie jest podatnikiem VAT.
4. Wynagrodzenie określone w § 8 ust. 2 jest wynagrodzeniem ryczałtowym, nie podlega waloryzacji oraz obejmuje wszystkie roszczenia Wykonawcy względem zamawiającego z tytułu realizacji przedmiotu umowy, w szczególności zawiera wszelkie koszty Wykonawcy wynikające z przedmiotu umowy, podatek VAT oraz inne należności publicznoprawne.
5. Wykonawca nie jest uprawniony do żądania zmiany wynagrodzenia z powodu błędnego oszacowania kosztów materiałów, robocizny i innych kosztów.
6. Zapłata wynagrodzenia brutto, o którym mowa w § 8 ust. 2 nastąpi przelewem na rachunek bankowy Wykonawcy podany na fakturze, w terminie do 14 dni od daty otrzymania prawidłowo wystawionej faktury/rachunku.
7. W przypadku faktury/rachunku wystawionej niezgodnie z obowiązującymi przepisami lub postanowieniami umowy, dokonanie zapłaty będzie wstrzymane do czasu otrzymania przez Zamawiającego prawidłowo wystawionej faktury korygującej.
8. Podstawą wystawienia faktury/rachunku jest protokół odbioru końcowego, podpisany bez zastrzeżeń przez upoważnionych przedstawicieli stron, potwierdzających należyte wykonanie przedmiotu umowy.
9. Załącznikiem do protokołu odbioru, o którym mowa w ust. 8 będzie oświadczenie wykonawcy, że wykonał zamówienie osobiście bez udziału podwykonawców, a w przypadku gdy wykonał zamówienie z udziałem podwykonawców, oświadczenie tych podwykonawców potwierdzające fakt zapłaty im wynagrodzenia za realizację zamówienia. Brak zapłaty wynagrodzenia podwykonawcom stanowić będzie podstawę do wstrzymania przez Zamawiającego zapłaty wynagrodzenia wykonawcy do czasu uregulowania wszystkich płatności, a Wykonawcy nie będą z tego tytułu należały się odsetki.
10. W przypadku wystawienia ustrukturyzowanych faktur elektronicznych za pomocą platformy elektronicznego fakturowania, faktury powinny być przekazywane na konto użytkownika o numerze identyfikacyjnym NIP 5260013054 tj. Kasa Rolniczego Ubezpieczenia Społecznego.
11. Za dzień zapłaty uważany będzie dzień obciążenia rachunku bankowego Zamawiającego.
12. Zamawiający nie wyraża zgody na cesję wierzytelności.
13. Wynagrodzenie zostanie zapłacone w całości po wykonaniu przedmiotu umowy.

§ 9

Kary umowne

1. Strony ustalają za niewykonanie lub nienależyte wykonanie umowy, kary umowne w następujących przypadkach i wysokościach:
 - 1) w przypadku niewykonania przedmiotu umowy w określonym w § 6 ust. 1 terminie, Wykonawca zapłaci Zamawiającemu karę umowną w wysokości 1% wynagrodzenia brutto określonego w § 8 ust. 2 za każdy dzień zwłoki,

- 2) w przypadku zwłoki w usuwaniu wad w okresie gwarancyjnym Wykonawca zapłaci Zamawiającemu karę umowną w wysokości 1% wynagrodzenia brutto określonego w § 8 ust. 2 za każdy dzień zwłoki,
 - 3) w przypadku odstąpienia od umowy z przyczyn zależnych od Wykonawcy, Wykonawca zapłaci Zamawiającemu karę umowną w wysokości 10 % wynagrodzenia brutto określonego w § 8 ust. 2,
 - 4) w przypadku niewypełnienia obowiązków określonych w § 5 Wykonawca zapłaci Zamawiającemu karę umowną w wysokości 1 000,00 zł za każde takie uchybienie,
 - 5) za wprowadzenie na plac budowy podwykonawców z pominięciem warunków, określonych w § 10 umowy – w wysokości 1 000,00 zł za każde takie zdarzenie.
2. Strony zastrzegają sobie prawo do odszkodowania uzupełniającego przenoszącego wysokość kar umownych do wysokości rzeczywiście poniesionej szkody na ogólnych zasadach art. 471 kodeksu cywilnego.
 3. Wykonawca oświadcza, że poprzez podpisanie niniejszej umowy wyraził zgodę na potrącenie kwoty naliczonych kar umownych z wynagrodzenia Wykonawcy przysługującego mu z tytułu wykonania niniejszej umowy.
 4. Łączna maksymalna wysokość kar umownych, których mogą dochodzić strony wynosi 30% wynagrodzenia Wykonawcy przysługującego mu z tytułu wykonania niniejszej umowy.

§ 10

Podwykonawcy

(zgodnie z oświadczeniem Wykonawcy)

1. Wykonawca wykona przy udziale podwykonawców następujące części zamówienia:
.....
2. Wykonawca w trakcie wykonywania umowy może:
 - 1) powierzyć wykonanie części zadania podwykonawcom, mimo nie wskazania w umowie takiej części do powierzenia podwykonawcom,
 - 2) zrezygnować z podwykonawstwa,
 - 3) zmienić podwykonawcę wskazanego w Umowie.
3. Wykonawca ponosi wobec Zamawiającego pełną odpowiedzialność za działania, które wykonuje przy pomocy podwykonawcy. Zlecenie wykonania części zadania podwykonawcy nie zmienia zobowiązań Wykonawcy wobec Zamawiającego za wykonanie tej części zadania. Wykonawca jest odpowiedzialny za działania, uchybienia i zaniedbania podwykonawcy oraz jego pracowników w takim samym stopniu, jakby to były działania Wykonawcy.
4. Wykonawca przekaze Zamawiającemu potwierdzoną za zgodność z oryginałem kopię zawartej umowy (aneksu do umowy) o podwykonawstwo między Wykonawcą, a podwykonawcą w terminie do 7 dni od daty jej zawarcia.
5. Wykonawca do wystawionej przez siebie dla Zamawiającego faktury dostarczy pisemne oświadczenie o dokonaniu płatności na rzecz podwykonawcy za wykonane przez niego roboty budowlane wraz z oświadczeniem od swojego podwykonawcy o uregulowaniu przez Wykonawcę wszelkich wymaganych płatności wchodzących w skład zakresu objętego niniejszą umową.
6. W przypadku uchylenia się Wykonawcy od obowiązku zapłaty wynagrodzenia na rzecz podwykonawcy, Zamawiający dokona bezpośredniej zapłaty wymaganego wynagrodzenia

na rzecz podwykonawcy w wysokości określonej w odpowiedniej umowie o podwykonawstwo – bez odsetek za zwłokę w wypłacie tego wynagrodzenia.

7. W przypadku stwierdzenia przez Zamawiającego wykonania robót objętych niniejszą umową przez podmiot inny niż Wykonawca lub inny niż zaakceptowany przez Zamawiającego podwykonawca, Zamawiający może wstrzymać wykonywanie tych robót ze skutkiem natychmiastowym do chwili wywiązania się Wykonawcy z obowiązków wynikających z niniejszego paragrafu. Opóźnienie z tego tytułu będzie traktowane, jako powstałe z przyczyn zależnych od Wykonawcy i nie będzie stanowić podstawy do zmiany terminu zakończenia robót objętych niniejszą umową.

§ 11

Odstąpienie od umowy

1. W przypadku niewykonywania lub nienależytego wykonywania niniejszej umowy przez Wykonawcę, Zamawiającemu przysługuje prawo odstąpienia od umowy bez wyznaczenia terminu dodatkowego, w ciągu 21 dni od dnia dowiedzenia się o przyczynie uzasadniającej skorzystanie z prawa odstąpienia.
2. Zamawiającemu przysługuje prawo odstąpienia od niniejszej umowy w razie niedochowania przez Wykonawcę terminu określonego w § 6 ust. 1 niniejszej umowy.
3. Odstąpienie winno nastąpić w formie pisemnej pod rygorem nieważności.
4. Wykonawcy nie przysługuje odszkodowanie za odstąpienie Zamawiającego od umowy z winy Wykonawcy.
5. W przypadku odstąpienia umowy, strony zachowują prawo do egzekwowania kar umownych.

§ 12

Okoliczności nieprzewidziane

Jeżeli wskutek okoliczności siły wyższej Strona nie będzie mogła wykonywać swoich obowiązków umownych w całości lub części, niezwłocznie powiadomi o tym drugą stronę. W takim przypadku Strony uzgodnią sposób i zasady dalszego wykonywania umowy albo umowa zostanie rozwiązana. Przez okoliczności siły wyższej Strony rozumieją zdarzenie o charakterze nadzwyczajnym, którego nie można było przewidzieć ani jemu zapobiec.

§ 13

Gwarancja

1. Wykonawca udziela Zamawiającemu gwarancji jakości na wykonany przedmiot umowy na okres miesięcy, w ramach której zobowiązuje się do nieodpłatnego usuwania wad i/lub usterek przedmiotu umowy lub jego wymiany na nowy, wolny od wad.
2. Wykonawca w ramach udzielonej gwarancji jakości usunie wady i/lub usterki przedmiotu umowy lub dokona jego wymiany na nowy, wolny od wad, po pisemnym wezwaniu przez Zamawiającego, w terminie wyznaczonym przez Zamawiającego. Wykonawca ma obowiązek powiadomić na piśmie Zamawiającego o usunięciu wad i/lub usterek. W przypadku nieusunięcia wad i/lub usterek w terminie wskazanym przez Zamawiającego, Zamawiający ma prawo powierzyć ich usunięcie osobom trzecim, a kosztami ich usunięcia obciążyć Wykonawcę.
3. Okres gwarancji dla naprawianego elementu ulega wydłużeniu o czas usunięcia wad.
4. Okres gwarancji, o którym mowa w ust. 1, liczy się od dnia podpisania protokołu odbioru końcowego.

5. Wszystkie koszty związane z realizacją gwarancji, w szczególności koszty naprawy, transportu, wymiany na wolny od wad i usterek obciążają Wykonawcę.
6. Zamawiający może dochodzić roszczeń z tytułu gwarancji także po upływie okresu gwarancji, jeżeli reklamował wadę przed upływem tego terminu. W tym wypadku roszczenia Zamawiającego wygasają w ciągu roku od dnia ujawnienia wady.
7. Zamawiający zawiadomi Wykonawcę pisemnie o wadach przedmiotu umowy w ciągu 21 dni od dnia ich ujawnienia.
8. Wykonawca zobowiązany jest w terminie 14 dni od powiadomienia usunąć na własny koszt i odpowiedzialność wady lub nieprawidłowości w przedmiocie umowy.
9. Zamawiający zastrzega sobie prawo korzystania z uprawnień z tytułu rękojmi niezależnie od uprawnień wynikających z gwarancji.

§ 14

Wykaz osób

1. Wykonawca zobowiązuje się przed rozpoczęciem wykonywania przedmiotu umowy przedłożyć Zamawiającemu wykaz osób, które będą uczestniczyć w realizacji przedmiotu umowy zgodnie z załącznikiem nr 4 do niniejszej umowy.
2. Wykonawca zobowiązany jest dokonywać aktualizacji wykazu, o którym mowa w ust. 1 powyżej, każdorazowo, gdy dokona zmiany osób realizujących przedmiot umowy. Zmiana osób wymienionych w treści wykazu (aktualizacja wykazu) wymaga dla swej skuteczności złożenia skorygowanego wykazu Zamawiającemu i nie stanowi zmiany niniejszej umowy.

§ 15

Ubezpieczenie Wykonawcy

(zostanie uzupełnione przed podpisaniem umowy)

1. Dla zabezpieczenia roszczeń z tytułu świadczenia usług objętych Umową Wykonawca przedłożył, poświadczoną za zgodność z oryginałem kopię aktualnej polisy ubezpieczenia OC z dniawystawionej przez..... z sumą gwarancyjną ważnej od dnia do dnia stanowiącą Załącznik nr 7 do niniejszej Umowy.
2. W przypadku, jeżeli ubezpieczenie OC stwierdzone polisą, o której mowa w ust. 1, nie obejmuje pełnego okresu realizacji Umowy, Wykonawca zobowiązuje się do kontynuacji ubezpieczenia wymienionego w ust. 1 przez cały okres trwania Umowy i przedstawienia Zamawiającemu kopii polisy poświadczonej za zgodność z oryginałem najpóźniej w ostatnim dniu obowiązywania poprzedniej polisy.
3. W przypadku naruszenia przez Wykonawcę postanowień ust. 2, Zamawiającemu przysługuje prawo do rozwiązania Umowy ze skutkiem natychmiastowym.

§ 16

Odbiór końcowy

1. Strony postanawiają, że przedmiotem odbioru końcowego będzie przedmiot umowy opisany w § 1 umowy.
2. Wykonawca zgłosi pisemnie Zamawiającemu gotowość do odbioru przedkładając kompletną dokumentację.
3. Odbiór końcowy przedmiotu umowy przeprowadzony zostanie w ciągu 7 dni od zgłoszenia gotowości przez Wykonawcę.

4. Wszystkich odbiorów dokonywał będzie Inspektor Nadzoru. W przypadku nie ustanowienia Inspektora Nadzoru osobami uprawnionymi do dokonywania odbiorów będą uprawnieni pracownicy wyznaczeni przez Zamawiającego.
5. W przypadku stwierdzenia wad podczas odbiorów końcowych Zamawiający powiadomi niezwłocznie Wykonawcę o dostrzeżonych wadach, a ponadto Zamawiającemu przysługują następujące uprawnienia:
 - 1) jeżeli wady nadają się do usunięcia, Zamawiający może odmówić dokonania odbioru do czasu ich usunięcia,
 - 2) jeżeli wady nie nadają się do usunięcia lub usunięcie ich trwałoby lub trwa dłużej niż 14 dni Zamawiający może: obniżyć odpowiednio wynagrodzenie, jeżeli wady są nieistotne i umożliwiają korzystanie z przedmiotu umowy zgodnie z przeznaczeniem, według swego wyboru, albo odstąpić od umowy, albo odmówić dokonania odbioru i żądać wykonania całości lub części przedmiotu umowy po raz drugi, jeżeli wady uniemożliwiają korzystanie z przedmiotu umowy zgodnie z przeznaczeniem.
6. Strony przyjmują za dzień wykonania umowy:
 - 1) dzień zgłoszenia przedmiotu umowy do odbioru w przypadku dokonania odbioru bez zastrzeżeń obiektu, którego termin odbioru nastąpił po dacie zgłoszenia go do odbioru, lub
 - 2) dzień zgłoszenia do odbioru poprawionego przedmiotu umowy w przypadku odmowy dokonania odbioru z powodu istnienia wad nadających się do usunięcia obiektu, którego termin odbioru nastąpił po dacie zgłoszenia go do odbioru, lub
 - 3) dzień zgłoszenia do odbioru ponownie wykonanego przedmiotu umowy w przypadku odmowy dokonania odbioru z powodu istnienia wad nie nadających się do usunięcia obiektu, którego termin odbioru nastąpił po dacie zgłoszenia go do odbioru.

§ 17

Koordynacja wykonania postanowień umowy

1. Do kontaktu i koordynacji wykonania postanowień niniejszej umowy upoważnieni są:
 - a. ze strony Zamawiającego:
- tel., e-mail:
 - b. ze strony Wykonawcy:
- tel., e-mail:
2. Zmiana osób wymienionych w ust. 1 powyżej wymaga poinformowania drugiej Strony umowy na piśmie i nie stanowi zmiany niniejszej umowy.
3. Zamawiający przewiduje możliwość ustanowienia Inspektora nadzoru dla potrzeb realizacji niniejszej umowy. O osobie Inspektora Nadzoru i osobach upoważnionych w Imieniu Zamawiającego do kontaktów z Wykonawcą, Zamawiający powiadomi Wykonawcę niezwłocznie po wyborze Inspektora Nadzoru.
4. Inspektor Nadzoru działa w zakresie określonym w art. 25 i 26 ustawy Prawo budowlane.
5. Inspektor Nadzoru uprawniony jest do wydawania Wykonawcy wiążących poleceń związanych z jakością i ilością robót, które są niezbędne do prawidłowego oraz zgodnego z umową wykonania robót.
6. Inspektor Nadzoru nie posiada pełnomocnictwa, ani uprawnienia do podejmowania w imieniu Zamawiającego jakichkolwiek decyzji niosących skutki finansowe

wykraczające poza określone w umowie wynagrodzenie Wykonawcy i powodujących jego zwiększenie oraz samodzielnych decyzji zmieniających technologie robót przyjęte w dokumentacji projektowej, jak również decyzji zmieniających w jakikolwiek sposób zakres Przedmiotu umowy, w tym w szczególności terminu realizacji Robót.

7. W przypadku nie ustanowienia przez Zamawiającego Inspektora Nadzoru postanowienia umowy jego dotyczące stosuje się odpowiednio do Zamawiającego.
8. Zamawiający niezwłocznie powiadomi Wykonawcę o zmianie Inspektora Nadzoru.
9. Wszelkie oświadczenia, zawiadomienia, zgłoszenia, zatwierdzenia, zgody, żądania, potwierdzenia i inne istotne dla realizacji niniejszej umowy informacje obie strony przekazują sobie pisemnie za potwierdzeniem odbioru.

§ 18

Poufność, ochrona danych osobowych i powierzenie przetwarzania danych osobowych

1. Strony umowy zobowiązują się do zachowania zasad poufności w stosunku do wszelkich informacji, w szczególności informacji o danych osobowych, w których posiadanie weszły lub wejdą w związku z realizacją niniejszej umowy. Strony umowy zobowiązują się również do zachowania w tajemnicy oraz odpowiedniego zabezpieczenia wszelkich dokumentów przekazanych przez drugą Stronę, uzyskane informacje oraz otrzymane dokumenty mogą być wykorzystane wyłącznie w celach związanych z realizacją umowy.
2. Zamawiający, w celu wynikającym z prawidłowej realizacji umowy, powierza Wykonawcy przetwarzanie danych osobowych, w stosunku do których Zamawiający jest administratorem danych osobowych. Zamawiający określa, że dane osobowe powierzone Wykonawcy i przetwarzane w ramach realizacji niniejszej umowy mogą być wykorzystywane wyłącznie w celu i w zakresie niezbędnym do realizacji umowy. Wykonawca oświadcza, że opracował i wdrożył środki o których mowa w ustawie z dnia 10 maja 2018 r. o ochronie danych osobowych (Dz. U. z 2019 r. poz. 1781), a także na podstawie Rozporządzenia Parlamentu Europejskiego i Rady (UE) 2016/679 z dnia 7 kwietnia 2016 r. w sprawie ochrony osób fizycznych w związku z przetwarzaniem danych osobowych i w sprawie swobodnego przepływu takich danych oraz uchylenia dyrektywy 95/46/WE (Dz. Urz. UE. L Nr 119, str. 1), zwanym dalej „RODO” zapewniając ochronę powierzonych danych osobowych przed dostępem osób nieuprawnionych.
3. Wykonawca zobowiązuje się do nieujawniania, niepowielania, oraz niewykorzystywania w celach niezwiązanych z realizacją niniejszej umowy jakichkolwiek informacji i materiałów przekazanych przez Zamawiającego, w tym informacji poufnych.
4. Wszelkie informacje uzyskane przez Wykonawcę o drugiej Stronie, w związku z realizacją przedmiotu umowy i w czasie jej wykonywania, mogą być wykorzystane tylko w celu realizacji Umowy.
5. Wykonawca zobowiązuje się chronić Informacje Poufne oraz zabezpieczać je przed dostępem osób trzecich. Wykonawca odpowiada za podjęcie i zapewnienie wszelkich niezbędnych środków zapewniających dochowanie wyżej wymienionych obowiązków przez swoich pracowników, współpracowników i podwykonawców.
6. Wykonawca potwierdza, że będzie przetwarzał dane osobowe wyłącznie w celu realizacji umowy oraz, że nie będzie przetwarzał danych osobowych w żadnym innym celu, bez uzyskania pisemnej zgody administratora danych osobowych.

7. Wykonawca może powierzyć dane osobowe do dalszego przetwarzania podwykonawcom jedynie w celu wykonania umowy oraz po uzyskaniu uprzedniej zgody Zamawiającego, w formie pisemnej.
8. Podwykonawca winien spełniać te same wymogi i obowiązki, jakie zostały nałożone na Wykonawcę w niniejszej umowie, w szczególności w zakresie gwarancji ochrony powierzonych danych osobowych.
9. Wykonawca po zakończeniu umowy usunie wszelkie dane osobowe uzyskane w wyniku wykonywania umowy oraz wszelkie ich istniejące kopie w ciągu 7 dni - o fakcie usunięcia danych Wykonawca powiadomi Zamawiającego pisemnie.
10. Wykonawca oświadcza, że znany jest mu fakt, iż treść niniejszej umowy, a w szczególności dotyczące go dane identyfikacyjne, przedmiot umowy i wysokość wynagrodzenia - stanowią informację publiczną w rozumieniu przepisów ustawy o dostępie do informacji publicznej (Dz. U. z 2022 r. poz. 902), która podlega udostępnianiu w trybie przedmiotowej ustawy.
11. Wykonawca zobowiązuje się przestrzegać zasad bezpieczeństwa informacji obowiązujących w KRUS, o których został poinformowany.

§ 19

Postanowienia końcowe

1. Wszelkie zmiany niniejszej umowy wymagają zachowania formy pisemnej pod rygorem nieważności.
2. W sprawach nieuregulowanych niniejszą umową mają zastosowanie przepisy ustawy z dnia 23 kwietnia 1964 r. – Kodeks cywilny.
3. Ewentualne spory, wynikłe z wykonania umowy, strony będą rozstrzygać w drodze polubownej. W przypadku braku porozumienia, spory rozstrzygać będzie właściwy rzeczowo sąd powszechny w Gdańsku
4. Umowę sporządzono w 2 jednobrzmiących egzemplarzach po 1 egz. dla każdej ze stron.

.....
Zamawiający:

.....
Wykonawca:

Integralną część niniejszej umowy stanowią załączniki:

Załącznik nr 1 – Oferta Wykonawcy

Załącznik nr 2 – Szczegółowy opis przedmiotu zamówienia

Załącznik nr 3 – Przedmiar robót

Załącznik nr 4 – Wykaz osób

Załącznik nr 5 – Protokół odbioru

Załącznik nr 6 – Klauzula RODO

Załącznik nr 7 – Polisa ubezpieczenia OC

Załącznik nr 2 do umowy pn. „ przystosowanie toalet na rzecz poprawy zapewnienia dostępności dla osób o szczególnych potrzebach w OR KRUS w Gdańsku oraz w PT KRUS w Wejherowie.”

OPIS PRZEDMIOTU ZAMÓWIENIA

Nazwa Zamówienia: „przystosowanie toalet na rzecz poprawy zapewnienia dostępności dla osób o szczególnych potrzebach w OR KRUS w Gdańsku oraz w PT KRUS w Wejherowie.”

Adres Zamówienia: ul. Trakt Św. Wojciecha 137, 80-043 Gdańsk
ul. Usługowa 15, 84-200 Wejherowo

Nazwa Zamawiającego: Kasa Rolniczego Ubezpieczenia Społecznego Oddział Regionalny w Gdańsku

Adres Zamawiającego: ul. Trakt Św. Wojciecha 137, 80-043 Gdańsk

wrzesień, 2022 r.

Przedmiotem zamówienia jest przebudowa pomieszczeń sanitarnych z przystosowaniem dla osób ze szczególnymi potrzebami w Oddziale Regionalnym KRUS w Gdańsku oraz w Placówce Terenowej KRUS w Wejherowie.

1. Szczegółowy zakres prac został zawarty w dokumentacji projektowej i przedmiarze robót.
2. Zamawiający zaznacza, że użyte w opisie przedmiotu zamówienia, dokumentacji projektowej i przedmiarze robót przykłady nazw własnych produktów bądź producentów mają jedynie charakter wzorcowy (przykładowy) i dopuszczalne jest składanie ofert zawierających rozwiązania równoważne, które spełniają wszystkie minimalne wymagania Zamawiającego. Wykonawca, który powołuje się na rozwiązania równoważne, jest obowiązany wykazać, że oferowane przez niego materiały spełniają wymagania określone przez Zamawiającego i wykazać w ofercie ich równoważność.
3. Kolorystyka: dla elementów wnętrza i wyposażenia, dla których nie podano kolorów w dokumentacji, kolory zostaną ustalone po podpisaniu umowy.
4. Warunki gwarancji: no najmniej 60 miesięcy, bieg gwarancji liczony od potwierdzenia wykonania całości zamówienia w formie bezusterkowego protokołu odbioru końcowego.
5. Termin wykonania zamówienia: **do 30.11.2022r.**
6. Osoby odpowiedzialne za koordynację wykonania przedmiotu zamówienia:

OR KRUS Gdańsk- Katarzyna Warczak-Klas Kierownik Samodzielnego Referatu Administracyjno-Gospodarczego tel. 58 3010352

PT KRUS Wejherowo- Agnieszka Książdźna Kierownik Placówki tel. 58 6776410
7. Przed przystąpieniem do przygotowania oferty Zamawiający przewiduje i zaleca dokonanie wizji lokalnej w celu uzyskania niezbędnego zakresu informacji szczegółowych oraz niezbędnych danych do właściwego przygotowania oferty. Wizja lokalna może zostać dokonana po uprzednim uzgodnieniu jej terminu z przedstawicielem Zamawiającego w dni robocze, w godzinach od 7.00 do 15.00.
Koszty wizji lokalnej ponosi Wykonawca.
8. Wykonawca przeprowadzi roboty budowlane z własnych materiałów, przy użyciu własnego sprzętu, narzędzi, środków transportu.
9. Wszystkie użyte materiały muszą posiadać zgodność z polskimi normami, w tym z normami bezpieczeństwa.
10. Przedmiot zamówienia winien zostać wykonany przez Wykonawcę zgodnie z wymaganiami określonymi przez Zamawiającego. Wykonawca zastosuje właściwą technologię robót, zgodną z zasadami sztuki budowlanej, przepisami techniczno-budowlanymi, zasadami współczesnej wiedzy technicznej, warunkami technicznymi oraz z zaleceniami Zamawiającego.

11. W celu wykonania robót będących przedmiotem zamówienia, Wykonawca oświadcza, że zapewni wykwalifikowaną i fachową kadrę posiadającą doświadczenie zawodowe niezbędne w zakresie wykonania przedmiotu umowy.
12. Wykonawca wyznaczy osobę posiadającą kwalifikacje zawodowe, która ze swej strony będzie odpowiadała za prowadzenie robót zgodnie ze sztuką budowlaną, przepisami prawa budowlanego i obowiązującymi Polskimi Normami, przepisami bhp i ppoż.
13. Wszystkie użyte materiały muszą posiadać stosowne atesty, certyfikaty, aprobaty techniczne, zgodność z polskimi normami, jak również z normami bezpieczeństwa, o których mowa w art. 10 ustawy Prawo Budowlane z 07.07.1994r. (t.j. Dz.U. z 2021 r. poz.2351). Materiały budowlane, aby mogły zostać użyte muszą być wprowadzone do obrotu lub udostępnione na rynku krajowym. Użyty sprzęt i urządzenia do realizacji zamówienia będą posiadać wymagane przepisami dopuszczenia do użytkowania zgodnie z ustawą o wyrobach budowlanych z dnia 16.04.2004 r. (t.j. Dz.U. z 2021 r. poz. 1213 z późn.zm.).
14. Po zakończeniu prac zostanie sporządzony protokół odbioru, do którego Wykonawca zobowiązany jest dołączyć dokumenty typu: atesty, certyfikaty dotyczące użytych materiałów budowlanych.
15. Wszystkie koszty w tym koszt dojazdu Wykonawcy do miejsca realizacji zamówienia ponosi Wykonawca i wlicza je w cenę oferty.
16. Pełną odpowiedzialność za ryzyko związane z wykonaniem zamówienia ponosi Wykonawca.
17. Wykonawca jest odpowiedzialny za zabezpieczenie terenu podczas wykonywania prac od chwili przekazania mu terenu budowy do ostatecznego odbioru robót.
18. Wykonawca jest zobowiązany do naprawy wszelkich uszkodzeń wynikłych w czasie wykonywania robót związanych z realizacją zamówienia oraz przywrócenia ich stanu pierwotnego.
19. Do obowiązków Wykonawcy należą wszelkie niezbędne roboty demontażowe, porządkowe, posprzątanie, wywiezienie gruzu, usuniętych elementów i ich utylizacja, zgodnie z ustawą o odpadach z dnia 14.12.2012 r.
20. Z chwilą przejęcia robót, Wykonawca staje się właścicielem i posiadaczem odpadów, z którymi będzie postępował, zgodnie z wyżej powołanymi przepisami prawa.
21. Wykonawca zobowiązany jest aby osoby wykonujące czynności stanowiące przedmiot umowy były zatrudnione przez niego zatrudnione, jako pracownicy w rozumieniu przepisów ustawy z dnia 26 czerwca 1974 r. - Kodeks pracy (Dz. U. 2022 r. poz. 1510) na odpowiednim do rodzaju ich pracy stanowisku, co najmniej przez okres realizacji usługi w ramach niniejszej umowy. Wymóg ten dotyczy także podwykonawców wykonujących wymienione powyżej prace.
22. Odbiór całości zamówienia nastąpi na podstawie protokołu odbioru podpisanego przez przedstawicieli obu stron sporządzonego po realizacji całości zamówienia, potwierdzającego należyte wykonanie zamówienia.

23. Wykonawca jest odpowiedzialny za jakość wykonanych robót, jakość materiału i sprzętu, które zostały użyte w trakcie wykonywania i zobowiązany jest do stosowania i przestrzegania przepisów BHP oraz bezpieczeństwa pożarowego.

Zawazanie Nr. 3a

PRZEDMIAR

NAZWA INWESTYCJI : Remont łazienek w budynku OR w Gdańsku
ADRES INWESTYCJI : 80-043 Gdańsk, ul. Trakt Świętego Wojciecha 127
INWESTOR : Kasa Rolniczego Ubezpieczenia Społecznego Oddział Regionalny w Gdańsku
ADRES INWESTORA : 80-043 Gdańsk, ul. Trakt Św. Wojciecha 137

SPORZĄDZIŁ KALKULACJE : inż. Mariusz Wojewódka, cert. nr 061/12/2009
DATA OPRACOWANIA : 29.04.2022 r.

Klauzula o uzgodnieniu kosztorysu

Kosztorys wykonano na zlecenie Inwestora
Podstawą wykonania opracowania jest Inwentaryzacja własna i obmiar z natury

PODSTAWA PRAWNA:

ROZPORZĄDZENIE MINISTRA INFRASTRUKTURY

z dnia 18 maja 2004 r. w sprawie określenia metod i podstaw sporządzania kosztorysu inwestorskiego, obliczania planowanych kosztów prac projektowych oraz planowanych kosztów robót budowlanych określonych w programie funkcjonalno-użytkowym

W trakcie rozbierek należy dokonać inwentaryzacji elementów zakrytych w celu korekty obmiarów instalacyjnych

WYKONAWCA :

INWESTOR :

Data opracowania
29.04.2022 r.

Data zatwierdzenia

PRZEDMIAR

Lp.	Podstawa	Opis i wyliczenia	j.m.	Poszcz.	Razem
1		łazienka z przystosowaniem dla osób z trudnościami w poruszaniu			
1	KNR 4-01 d.1 0354-04	Wykucie z muru ościeżnic drewnianych o po- wierzchni do 2 m2 2,000	szt. szt.	2,000	
				RAZEM	2,000
2	KNR 4-01 d.1 0348-03	Rozebranie ścianki z cegieł o grubości 1/2 ceg. na zaprawie cementowo-wa- piennej 11,788	m ² m ²	11,788	
				RAZEM	11,788
3	KNR 4-04 d.1 0504-03	Rozebranie posadzek z płytek ceramicznych 15,610	m ² m ²	15,610	
				RAZEM	15,610
4	KNR 4-04 d.1 0504-03 analogia	Rozebranie okładzin ściennych z płytek cera- micznych 55,240	m ² m ²	55,240	
				RAZEM	55,240
5	KNR 0-19 d.1 1024-06	Montaż drzwi drewnianych fabrycznie wykończonych wraz z ościeżnicami obej- mują- cymi grubość muru jednoskrzydłowych szer 100cm wewnętrzne. Kons- trukcja skrzydła z poprzeczką na wysokości klamki. Drzwi z wen- tylacja ła- zienkową, klamka z zasową łazienko- wą. Kolor do uzgodnienia z Zamawiają- cym 4,100	m ² m ²	4,100	
				RAZEM	4,100
6	KNR 0-19 d.1 1024-06	Montaż drzwi drewnianych fabrycznie wykończonych wraz z ościeżnicami obej- mują- cymi grubość muru jednoskrzydłowych szer 90cm wewnętrzne. Kons- trukcja skrzydła z po- przeczką na wysokości klamki. Drzwi z wenty- lacja ła- zienkową, klamka z zasową łazienkową. Kolor do uzgodnienia z Zamawiają- cym 1,845	m ² m ²	1,845	
				RAZEM	1,845
7	KNR 2-02 d.1 2003-05	Ścianki działowe GR z płyt gipsowo-kartono- wych wodoodporna gr. 12,5mm na rusztach metalowych pojedynczych z pokryciem jednos- tronnym jednowar- stwowo 55-01 Płyta gips. kar- ton.wodo-ogniooch.gr.12,5mm Płyty z wełny min.do izol.ścianek działowych - 8mm 5,600	m ² m ²	5,600	
				RAZEM	5,600
8	NNRNKB d.1 202 1134-01	(z.VII) Gruntowanie podłoży preparatami - powierzchnie poziome 15,610	m ² m ²	15,610	
				RAZEM	15,610
9	KNR 2-02 d.1 1115-01	Warstwa wyrównująca polimero-cementowa grubości 10-15 mm pod okładziny podłogowe 15,610	m ² m ²	15,610	
				RAZEM	15,610
10	KNR K-04 d.1 0602-04	Wykonanie izolacji z folii w płynie - wklejenie taśmy uszczelniającej pionowej 20,000	m m	20,000	
				RAZEM	20,000
11	KNR K-04 d.1 0602-03	Wykonanie izolacji z folii w płynie - wklejenie taśmy uszczelniającej poziomej 27,620	m m	27,620	
				RAZEM	27,620
12	KNR K-04 d.1 0602-05	Wykonanie izolacji z folii w płynie - gruntowa- nie podłoża 70,850	m ² m ²	70,850	
				RAZEM	70,850
13	KNR K-04 d.1 0602-01	Wykonanie izolacji poziomej z folii w płynie 15,610	m ² m ²	15,610	
				RAZEM	15,610
14	KNR K-04 d.1 0602-02	Wykonanie izolacji pionowej z folii w płynie 55,240	m ² m ²	55,240	
				RAZEM	55,240
15	KNR AT-22 d.1 0101-02	Przygotowanie podłoża pod wykonanie okła- dzin ściennych - jednokrotne gruntowanie pod- łoża pod kleje cementowe 55,240	m ² m ²	55,240	
				RAZEM	55,240
16	KNR AT-22 d.1 0204-06	Okładziny ścienne z płytek z kamieni sztucz- nych o regularnych kształtach na zaprawie kle- jowej cienkowarstwowej; płytki o wymiarach 20x40 cm 55,240	m ² m ²	55,240	
				RAZEM	55,240

PRZEDMIAR

Lp.	Podstawa	Opis i wyliczenia	j.m.	Poszcz.	Razem
17	KNR AT-22 d.1 0104-03	Obsadzenie listew ochronnych w okładzinach ściennych w narożach w zaprawie klejowej cienkowarstwowej 30,000	m m	30,000	
				RAZEM	30,000
18	KNR 0-12II d.1 1118-01	Posadzki płytkowe z kamieni sztucznych ukła- dane na klej - przygotowanie podłoża 15,610	m ² m ²	15,610	
				RAZEM	15,610
19	KNR 0-12II d.1 1118-09	Posadzki płytkowe z kamieni sztucznych; płytki 30x30 cm układane na klej me- todą kombino- waną 15,610	m ² m ²	15,610	
				RAZEM	15,610
20	KNR 0-14 d.1 2012-02	Okładziny stropów płytami gipsowo - włókno- wymi 12,5 mm odpornymi na wil- goć na ruszcie pojedynczym, mocowanym do podłoża, meta- lowym z kształ- towników CD i UD - kształtowniki stalowe przyścienne profilowane UD-27 50 m profil CD-60 26 m, łączniki krzyżowe Ik 60/60 -20 szt 15,610	m ² m ²	15,610	
				RAZEM	15,610
21	KNR 2-02 d.1 1505-03	Dwukrotne malowanie farbami emulsyjnymi po- wierzchni wewnętrznych - pod- łoży gipsowych z gruntowaniem 37,706	m ² m ²	37,706	
				RAZEM	37,706
22	d.1	montaż pochwyty dla osób z trudnościami ru- chowymi 1,000	kpl. kpl.	1,000	
				RAZEM	1,000
2		instalacja sanitarna			
23	KNR BO-12 d.2 0356-04	Mechaniczne przebicie otworów o pow. do 0,05 m2 w ścianach z cegieł na za- prawie cemento- wo-wapiennej o gr. do 1 cegły 0,100	m ³ m ³	0,100	
				RAZEM	0,100
24	KNR-W 2-15 d.2 0211-03 analogia	Dodatki za wykonanie podejść odpływowych z PVC o śr. 110 mm o połącze- niach wciskowych 2,000	podej. podej.	2,000	
				RAZEM	2,000
25	KNR-W 2-15 d.2 0211-01	Dodatki za wykonanie podejść odpływowych z PVC o śr. 50 mm o połącze- niach wciskowych 3,000	podej. podej.	3,000	
				RAZEM	3,000
26	KNR-W 2-15 d.2 0203-03	Rurociągi z PVC kanalizacyjne o śr. 110 mm w gotowych wykopach, wewnątrz budynków o po- łączeniach wciskowych 9,000	m m	9,000	
				RAZEM	9,000
27	KNR-W 2-15 d.2 0203-01	Rurociągi z PVC kanalizacyjne o śr. 50 mm w gotowych wykopach, wewnątrz budynków o po- łączeniach wciskowych 9,000	m m	9,000	
				RAZEM	9,000
28	KNR-W 2-15 d.2 0233-03	Ustępy (compact) i deską sedesową Compact 1,000	kpl. kpl.	1,000	
				RAZEM	1,000
29	KNR-W 2-15 d.2 0233-03	Ustęp przystosowany dla NPS 1,000	kpl. kpl.	1,000	
				RAZEM	1,000
30	KNR-W 2-15 d.2 0230-02 analogia	Umywalki pojedyncze porcelanowe "60" z syfo- nem gruszkowym 2,000	kpl. kpl.	2,000	
				RAZEM	2,000
31	KNR-W 2-15 d.2 0230-02 analogia	Umywalki pojedyncze porcelanowe przystoso- wane dla NPS 1,000	kpl. kpl.	1,000	
				RAZEM	1,000
32	KNR-W 2-15 d.2 0111-01	Rurociągi z tworzyw sztucznych (PP, PE, PB) o śr. zewnętrznej 20 mm o połą- czeniach zgrze- wanych, na ścianach w budynkach mieszkal- nych 30,000	m m	30,000	
				RAZEM	30,000
33	KNR-W 2-15 d.2 0116-01	Dodatki za podejścia dopływowe w rurociągach z tworzyw sztucznych do za- worów czerpalnych, baterii, mieszaczy, hydrantów itp. o połączeniu sztywnym o śr. zewnętrznej 20 mm 6,000	szt. szt.	6,000	
				RAZEM	6,000

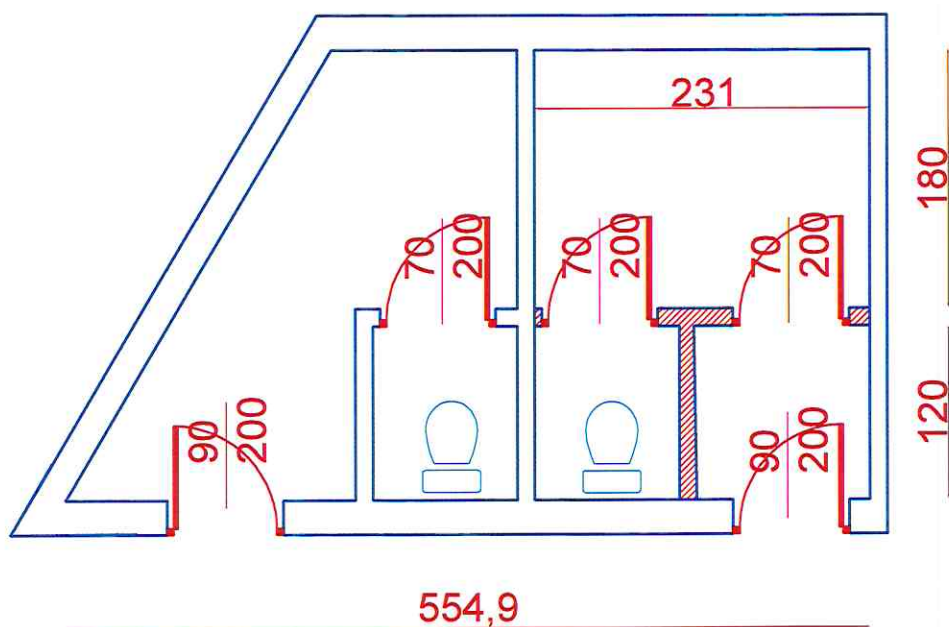
PRZEDMIAR


Lp.	Podstawa	Opis i wyliczenia	j.m.	Poszcz.	Razem
34	KNR-W 2-15 d.2 0132-03 analogia	Zawory przelotowe i zwrotne instalacji wodociąg- gowych z rur z tworzyw sztucz- nych o śr. nomi- nalnej 25 mm - głów- ny zawór odcinający	szt.		
		1,000	szt.	1,000	
				RAZEM	1,000
35	KNR-W 2-15 d.2 0132-03 analogia	Zawory przelotowe i zwrotne instalacji wodociąg- gowych z rur z tworzyw sztucz- nych o śr. nomi- nalnej 25 mm - zawór antyskażeniowy EA	szt.		
		1,000	szt.	1,000	
				RAZEM	1,000
36	KNR-W 2-15 d.2 0142-03	Drzwiczki rewizyjne o wymiarach 400 x 400 mm	szt.		
		1,000	szt.	1,000	
				RAZEM	1,000
37	KNR-W 2-15 d.2 0132-02 analogia	Zawory przelotowe i zwrotne instalacji wodociąg- gowych z rur z tworzyw sztucz- nych o śr. nomi- nalnej 20 mm	szt.		
		6,000	szt.	6,000	
				RAZEM	6,000
38	KNNR 4 d.2 0127-04	Próba szczelności instalacji wodociąg- gowych z rur z tworzyw sztucznych - do- datek w budyn- kach niemieszkalnych (rurociąg o śr. do 63 mm)	m		
		30,000	m	30,000	
				RAZEM	30,000
39	KNR 0-34 d.2 0106-03	Izolacja rurociągów śr.12-22 mm otulinami gr. 6 mm (C) metodą wstępnego izolowania pod- czas montażu rurociągu	m		
		30,000	m	30,000	
				RAZEM	30,000
40	KNR-W 2-15 d.2 0137-04 analogia	Baterie o śr. nominalnej 15 mm do mocowania w umywalce	szt.		
		2,000	szt.	2,000	
				RAZEM	2,000
41	KNR-W 2-15 d.2 0137-04 analogia	Baterie o śr. nominalnej 15 mm do mocowania w umywalce dla NPS	szt.		
		1,000	szt.	1,000	
				RAZEM	1,000
3		Roboty elektryczne			
3.1	45311200-2	Demontaż			
42	KNR-W 4-03 d.3. 1133-03 1 analogia	Demontaż opraw żarowych blaszanych asyme- trycznych nakręcanych	kpl.		
		3	kpl.	3,000	
				RAZEM	3,000
43	KNR-W 4-03 d.3. 1133-03 1 analogia	Demontaż gniazd wtyczkowych podtynkowych o natężeniu prądu do 16 A - ilość biegunów 2	kpl.		
		3	kpl.	3,000	
				RAZEM	3,000
44	KNR-W 4-03 d.3. 1133-03 1 analogia	Demontaż łączników instalacyjnych podtynko- wych o natężeniu prądu do 10 A - 1 wylot (wy- łącznik lub przełącznik 1 biegunowy)	kpl.		
		2	kpl.	2,000	
				RAZEM	2,000
45	d.3. 1	Wywóz i utylizacja	kpl.		
		1,000	kpl.	1,000	
				RAZEM	1,000
3.2		Roboty elektryczne			
3.2.		Roboty wewnętrzne			
1					
46	KNNR 5 d.3. 0203-01 2.1	Przewody kabelkowe o łącznym przekroju żył do 7.5 mm ² wciągane do rur YDY 3X2,5 Zasi- lanie gniazd	m		
		12	m	12,000	
				RAZEM	12,000
47	KNNR 5 d.3. 0308-04 2.1	Gniazda instalacyjne wtyczkowe ze stykiem ochronnym natynkowe 2-bieguno- we przykręca- ne o obciążalności do 16 A i przekroju przewo- dów do 2.5 mm ² IP 68 z Kłapką do łazienki pojedyncze	szt.		
		3	szt.	3,000	
				RAZEM	3,000
48	KNNR 5 d.3. 0203-01 2.1	Przewody kabelkowe o łącznym przekroju żył do 7.5 mm ² wciągane do rur YDY 3X1,5 os- wietlenie	m		

PRZEDMIAR

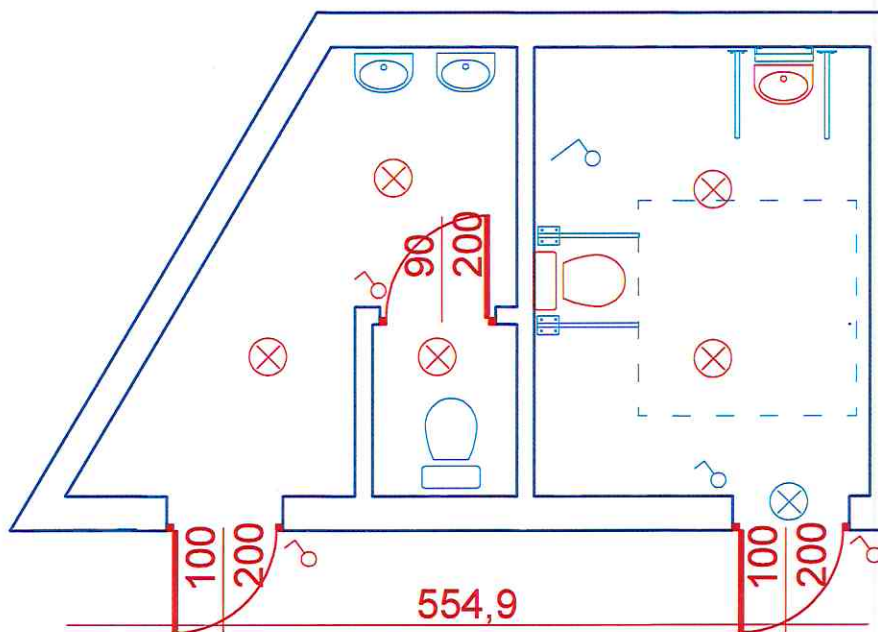
Lp.	Podstawa	Opis i wyliczenia	j.m.	Poszcz.	Razem
		21	m	21,000	
				RAZEM	21,000
49	KNNR 5 d.3. 0203-01 2.1	Przewody kabelkowe o łącznym przekroju żył do 7.5 mm ² wciągane do rur YDY 4X1,5 os- wietlenie zasilanie od łącznika oświetlenia do pierwszej oprawy oświetleniowej. 14,000	m m	14,000	
				RAZEM	14,000
50	KNN-R 5 d.3. 0502-04 2.1	Oprawy oświetleniow plafony łazienkowe 5,000	kpl. kpl.	5,000	
				RAZEM	5,000
51	KNNR 5 d.3. 0306-03 2.1	Łączniki świecznikowe podtynkowe w puszcze instalacyjnej 2	szt. szt.	2,000	
				RAZEM	2,000
52	KNR BO-12 d.3. 0356-04 2.1	Mechaniczne przebicie otworów o pow. do 0,05 m ² w ścianach z cegieł na zaprawie cemento- wo-wapiennej o gr. do 1 cegły 0,100	m ³ m ³	0,100	
				RAZEM	0,100
53	KNNR 5 d.3. 0302-01 2.1	Puszki instalacyjne podtynkowe pojedyncze o śr.do 60 mm 2	szt. szt.	2,000	
				RAZEM	2,000
54	KNNR 5 d.3. 0302-01 2.1	Puszki instalacyjne podtynkowe pojedyncze o śr.do 60 mm OŚWIETLENIE 2	szt. szt.	2,000	
				RAZEM	2,000
55	d.3. 2.1	montaż systemu przyzywowego 1,000	kpl. kpl.	1,000	
				RAZEM	1,000
3.3	71314100-3	Pomiary			
56	KNNR 5 d.3. 1303-01 3	Pomiar rezystancji izolacji instalacji elektrycz- nej - obwód 1-fazowy (pomiar pierwszy) 1,000	po- miar po- miar	1,000	
				RAZEM	1,000
57	KNNR 5 d.3. 1304-05 3	Badania i pomiary instalacji skuteczności zero- wania (pierwszy pomiar) 1,000	szt. szt.	1,000	
				RAZEM	1,000
58	KNNR 5 d.3. 1304-06 3	Badania i pomiary instalacji skuteczności zero- wania (każdy następny pomiar) 3,000	szt. szt.	3,000	
				RAZEM	3,000

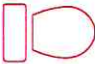








Schemat pomieszczeń WC parter w budynku KRUS w Gdańsku INWENTARYZACJA



 ścianka do wyburzenia

Schemat pomieszczeń WC parter w budynku KRUS w Gdańsku PROJEKT



-  WC dla osób niepełnosprawnych
-  umywalka dla osób niepełnosprawnych
-  pochwyt umywalkowy uchylny
-  pochwyt WC uchylny
-  lustro uchylne
-  sygnalizator systemu przyzywowego
-  włącznik systemu przyzywowego
-  kasownik systemu przyzywowego
-  zakres strefy manewrowej 150 cm

PRZEDMIAR

NAZWA INWESTYCJI : Remont łazienek ogólnodostępnych i dla osób z ograniczeniami ruchowymi w budynku KRUS w Wejherowie
ADRES INWESTYCJI : 84-200 Wejherowo, ul. I Brygady Panczernej WP 32
INWESTOR : Kasa Rolniczego Ubezpieczenia Społecznego Oddział Regionalny w Gdańsku
ADRES INWESTORA : 80-043 Gdańsk, ul. Trakt Św. Wojciecha 137
BRANŻA : Ogólnobudowlana

SPORZĄDZIŁ KALKULACJE : inż. Mariusz Wojewódka, cert. nr 061/12/2009
DATA OPRACOWANIA : 29.04.2022

Klauzula o uzgodnieniu kosztorysu

Kosztorys wykonano na zlecenie Inwestora
Podstawą wykonania opracowania jest Inwentaryzacja własna i obmiar z natury

PODSTAWA PRAWNA:

ROZPORZĄDZENIE MINISTRA INFRASTRUKTURY
z dnia 18 maja 2004 r. w sprawie określenia metod i podstaw sporządzania kosztorysu inwestorskiego, obliczania planowanych kosztów prac projektowych oraz planowanych kosztów robót budowlanych określonych w programie funkcjonalno-użytkowym

W trakcie rozbiórek należy dokonać inwentaryzacji elementów zakrytych w celu korekty obmiarów instalacyjnych

WYKONAWCA :

INWESTOR :

Data opracowania
29.04.2022

Data zatwierdzenia

PRZEDMIAR

Lp.	Podstawa	Opis i wyliczenia	j.m.	Poszcz.	Razem
1		Łazienka z przystosowaniem dla osób z trudnościami w poruszaniu			
1	KNR 4-01 d.1 0354-04	Wykucie z muru ościeżnic drewnianych o po- wierzchni do 2 m2	szt.		
		4	szt.	4,000	
				RAZEM	4,000
2	KNR 0-19 d.1 0928-12 analogia	Demontaż skrzydeł drzwiowych	m ²		
		1,6*2+1,8*2	m ²	6,800	
				RAZEM	6,800
3	KNR 4-01 d.1 0348-03	Rozebranie ścianki z cegieł o grubości 1/2 ceg. na zaprawie cementowo-wa- piennej (1,46+1,02)*2,95	m ²		
			m ²	7,316	
				RAZEM	7,316
4	KNR 4-04 d.1 0504-03	Rozebranie posadzek z płytek ceramicznych	m ²		
		1,95+1,55+1,46+1,02+1,57*1,02+1,07*1,55	m ²	9,240	
				RAZEM	9,240
5	KNR 4-04 d.1 0504-03 analogia	Rozebranie okładzin ściennych z płytek cera- micznych	m ²		
		(1,07*2+1,55*4+1,95*2+1,02*4+1,57*2+1,46*2)*1,6	m ²	35,808	
				RAZEM	35,808
6		Wywóz i utylizacja materiałów rozbiórkowych	kpl.		
d.1		1,000	kpl.	1,000	
				RAZEM	1,000
7	KNR 0-19 d.1 1024-06	Montaż drzwi np. Porta fabrycznie wykończonych wraz z ościeżnicami obej- mują- cymi grubość muru jednoskrzydłowych szer 80cm wewnętrzne. Kon- strukcja skrzydła z poprzeczką na wysokości klamki. Drzwi z wen- tylacja łazienkową, klamka z zasową łazienko- wą. Kolor do uzgodnienia z Zamawiają- cym	m ²		
		1,6*2	m ²	3,200	
				RAZEM	3,200
8	KNR 0-19 d.1 1024-06	Montaż drzwi WEWNĘTRZNYCH fabrycznie wykończonych wraz z ościeżnicami obejmują- cymi grubość muru jednoskrzydłowych szer 90cm wewnętrzne. Kon- strukcja skrzydła z poprzeczką na wysokości klamki. Drzwi z wen- tylacja łazienkową, klamka z zasową łazienko- wą. Kolor do uzgodnienia z Zamawiają- cym	m ²		
		1,8*2	m ²	3,600	
				RAZEM	3,600
9	KNR 2-02 d.1 2003-05	Ścianki działowe GR z płyt gipsowo-kartono- wych wodoodporna gr. 12,5mm na rusztach metalowych pojedynczych z pokryciem jednos- tronnym jednowar- stwowo 55-01 Płyta gips. kar- ton.wodo-ogniooch.gr.12,5mm Płyty z wełny min.do izol.ścianek działowych - 8mm	m ²		
		1,02*2,95	m ²	3,009	
				RAZEM	3,009
10	NNRNKB d.1 202 1134-01	(z.VII) Gruntowanie podłoży preparatami GRUNTUJĄCYMI - powierzchnie po- ziome poz.4	m ²		
			m ²	9,240	
				RAZEM	9,240
11	KNR 2-02 d.1 1115-01	Warstwa wyrównująca polimero-cementowa grubości 10-15 mm pod okładziny podłogowe poz.4	m ²		
			m ²	9,240	
				RAZEM	9,240
12	KNR K-04 d.1 0602-04	Wykonanie izolacji z folii w płynie - klejenie taśmy uszczelniającej pionowej	m		
		2,95*14	m	41,300	
				RAZEM	41,300
13	KNR K-04 d.1 0602-03	Wykonanie izolacji z folii w płynie - klejenie taśmy uszczelniającej poziomej	m		
		2,73*4+(1,07+1,95)*2+1,3*2	m	19,560	
				RAZEM	19,560
14	KNR K-04 d.1 0602-05	Wykonanie izolacji z folii w płynie - gruntowa- nie podłoża poz.15+poz.16	m ²		
			m ²	47,192	
				RAZEM	47,192
15	KNR K-04 d.1 0602-01	Wykonanie izolacji poziomej z folii w płynie	m ²		
		1,07*1,55+1,02*1,3+2,73*1,95-1,18*0,2	m ²	8,072	
				RAZEM	8,072
16	KNR K-04 d.1 0602-02	Wykonanie izolacji pionowej z folii w płynie	m ²		
		(2,73*4+(1,07+1,95)*2+1,3*2)*2,0	m ²	39,120	
				RAZEM	39,120

PRZEDMIAR

Lp.	Podstawa	Opis i wyliczenia	j.m.	Poszcz.	Razem
17	KNR AT-22 d.1 0101-02	Przygotowanie podłoża pod wykonanie okładzin ściennych - jednokrotne gruntowanie pod-łoża pod kleje cementowe poz.16	m ² m ²	 39,120	
				RAZEM	39,120
18	KNR AT-22 d.1 0204-06	Okładziny ściennie z płytek z kamieni sztucznych o regularnych kształtach na zaprawie klejowej cienkowarstwowej; płytki o wymiarach 20x40 cm poz.16	m ² m ²	 39,120	
				RAZEM	39,120
19	KNR AT-22 d.1 0104-03	Obsadzenie listew ochronnych w okładzinach ściennych w narożach w zaprawie klejowej cienkowarstwowej 14*2,0	m m	 28,000	
				RAZEM	28,000
20	KNR 0-12II d.1 1118-01	Posadzki płytkowe z kamieni sztucznych ułożone na klej - przygotowanie podłoża poz.15	m ² m ²	 8,072	
				RAZEM	8,072
21	KNR 0-12II d.1 1118-09	Posadzki płytkowe z kamieni sztucznych; płytki 30x30 cm układane na klej metodą kombinowaną poz.15	m ² m ²	 8,072	
				RAZEM	8,072
22	KNR-W 2-02 d.1 0830-04	Wewnętrzne gładzie gipsowe dwuwarstwowe na ścianach z elementów prefabrykowanych i betonów wylewanych (2,73*4+(1,07+1,95)*2+1,3*2)*0,95	m ² m ²	 18,582	
				RAZEM	18,582
23	KNR-W 2-02 d.1 0830-06	Wewnętrzne gładzie gipsowe dwuwarstwowe na sufitach z elementów prefabrykowanych i betonów wylewanych poz.15	m ² m ²	 8,072	
				RAZEM	8,072
24	KNR 2-02 d.1 1505-03	Dwukrotne malowanie farbami emulsyjnymi powierzchni wewnętrznych - podłoża gipsowych z gruntowaniem poz.22+poz.23	m ² m ²	 26,654	
				RAZEM	26,654
25	d.1	montaż pochwyty dla osób z trudnościami ruchowymi 4	kpl. kpl.	 4,000	
				RAZEM	4,000
2		instalacja sanitarna			
26	KNR BO-12 d.2 0356-04	Mechaniczne przebicie otworów o pow. do 0,05 m ² w ścianach z cegieł na zaprawie cementowo-wapiennej o gr. do 1 cegły 0,100	m ³ m ³	 0,100	
				RAZEM	0,100
27	KNR-W 2-15 d.2 0211-03 analogia	Dodatki za wykonanie podejść odpływowych z PVC o śr. 160/110 mm o połączeniach wciśkowych do instalacji k. deszczowej 2,000	po-dej. po-dej.	 2,000	
				RAZEM	2,000
28	KNR-W 2-15 d.2 0211-06	Dodatki za wykonanie podejść odpływowych z PVC o śr. 50 mm o połączeniach klejonych 3,000	po-dej. po-dej.	 3,000	
				RAZEM	3,000
29	KNR-W 2-15 d.2 0203-03	Rurociągi z PVC kanalizacyjne o śr. 110 mm w gotowych wykopach, wewnątrz budynków o połączeniach wciśkowych 1,5	m m	 1,500	
				RAZEM	1,500
30	KNR-W 2-15 d.2 0203-01	Rurociągi z PVC kanalizacyjne o śr. 50 mm w gotowych wykopach, wewnątrz budynków o połączeniach wciśkowych 1,0	m m	 1,000	
				RAZEM	1,000
31	KNR-W 2-15 d.2 0233-03	Ustępy z deską sedesową COMPACT 1,000	kpl. kpl.	 1,000	
				RAZEM	1,000
32	KNR-W 2-15 d.2 0233-03	Ustęp przystosowany dla NPS 1,000	kpl. kpl.	 1,000	
				RAZEM	1,000
33	KNR-W 2-15 d.2 0234-02	Pisuary pojedyncze z zaworem splukującym 1	kpl. kpl.	 1,000	
				RAZEM	1,000
34	KNR-W 2-15 d.2 0230-02 analogia	Umywalki pojedyncze porcelanowe "60" z syfonem gruszkowym 1	kpl. kpl.	 1,000	
				RAZEM	1,000

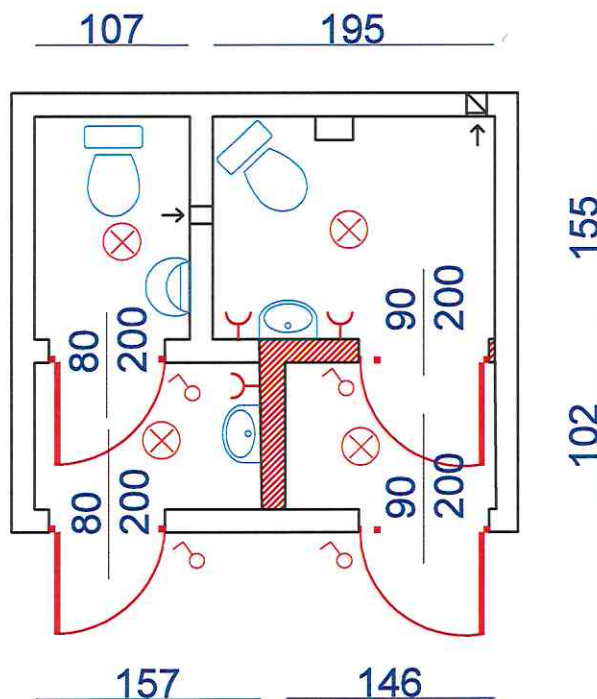
PRZEDMIAR

Lp.	Podstawa	Opis i wyliczenia	j.m.	Poszcz.	Razem
35	KNR-W 2-15 d.2 0230-02 analogia	Umywalki pojedyncze porcelanowe przystosowane dla NPS	kpl.		
		1,000	kpl.	1,000	
				RAZEM	1,000
36	KNR-W 2-15 d.2 0111-01	Rurociągi z tworzyw sztucznych (PP, PE, PB) o śr. zewnętrznej 20 mm o połączeniach zgrzewanych, na ścianach w budynkach mieszkalnych	m		
		6	m	6,000	
				RAZEM	6,000
37	KNR-W 2-15 d.2 0116-01	Dodatki za podejścia dopływowe w rurociągach z tworzyw sztucznych do zaworów czerpalnych, baterii, mieszaczy, hydrantów itp. o połączeniu sztywnym o śr. zewnętrznej 20 mm	szt.		
		6,000	szt.	6,000	
				RAZEM	6,000
38	KNR-W 2-15 d.2 0142-03	Drzwiczki rewizyjne o wymiarach 400 x 400 mm	szt.		
		1,000	szt.	1,000	
				RAZEM	1,000
39	KNR-W 2-15 d.2 0132-02 analogia	Zawory przelotowe i zwrotne instalacji wodociągowych z rur z tworzyw sztucznych o śr. nominalnej 20 mm	szt.		
		6,000	szt.	6,000	
				RAZEM	6,000
40	KNNR 4 d.2 0127-04	Próba szczelności instalacji wodociągowych z rur z tworzyw sztucznych - dodatek w budynkach niemieszkalnych (rurociąg o śr. do 63 mm)	m		
		6	m	6,000	
				RAZEM	6,000
41	KNR 0-34 d.2 0106-03	Izolacja rurociągów śr. 12-22 mm otulinami gr. 6 mm (C) metodą wstępnego izolowania podczas montażu rurociągu	m		
		6	m	6,000	
				RAZEM	6,000
42	KNR-W 2-15 d.2 0507-01 analogia	Przepływowy podgrzewacz wody podumywalkowy	kpl.		
		2	kpl.	2,000	
				RAZEM	2,000
43	KNR-W 2-15 d.2 0137-04 analogia	Baterie o śr. nominalnej 15 mm do mocowania w umywalce	szt.		
		2,000	szt.	2,000	
				RAZEM	2,000
44	KNR-W 2-15 d.2 0137-04 analogia	Baterie o śr. nominalnej 15 mm do mocowania w umywalce dla NPS	szt.		
		1,000	szt.	1,000	
				RAZEM	1,000
3		Roboty elektryczne			
3.1	45311200-2	Demontaż			
45	KNR-W 4-03 d.3. 1133-03 1 analogia	Demontaż opraw żarowych blaszanych asymetrycznych nakręcanych	kpl.		
		4	kpl.	4,000	
				RAZEM	4,000
46	KNR-W 4-03 d.3. 1133-03 1 analogia	Demontaż gniazd wtyczkowych podtynkowych o natężeniu prądu do 16 A - ilość biegunów 2	kpl.		
		3	kpl.	3,000	
				RAZEM	3,000
47	KNR-W 4-03 d.3. 1133-03 1 analogia	Demontaż łączników instalacyjnych podtynkowych o natężeniu prądu do 10 A - 1 wylot (wyłącznik lub przełącznik 1 biegunowy)	kpl.		
		4,000	kpl.	4,000	
				RAZEM	4,000
3.2		Roboty elektryczne			
3.2.		montaż			
1					
48	KNNR 5 d.3. 0203-01 2.1	Przewody kabelkowe o łącznym przekroju żył do 7.5 mm ² wciągane do rur YDY 3X2,5 Zasilanie gniazd	m		
		6	m	6,000	
				RAZEM	6,000
49	KNNR 5 d.3. 0308-04 2.1	Gniazda instalacyjne wtyczkowe ze stykiem ochronnym natynkowe 2-biegunowe przykręcane o obciążalności do 16 A i przekroju przewodów do 2.5 mm ² IP 68 z Kłapką do łazienki pojedyncze	szt.		
		3	szt.	3,000	

PRZEDMIAR

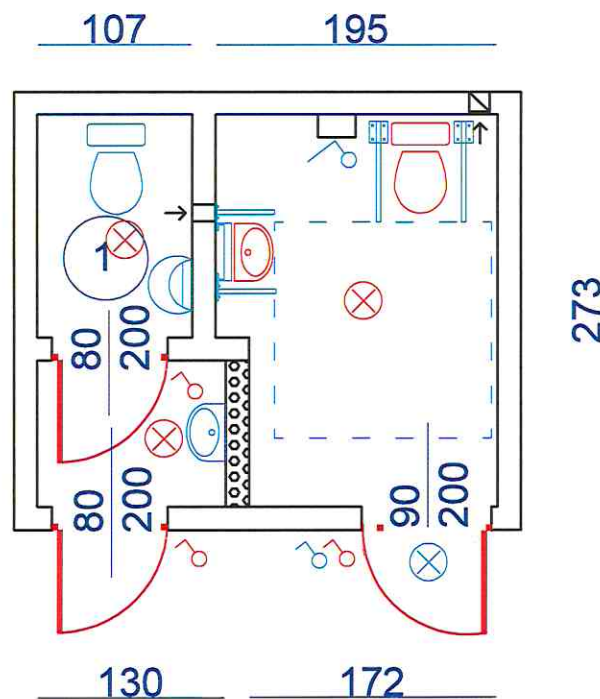
Lp.	Podstawa	Opis i wyliczenia	j.m.	Poszcz.	Razem
				RAZEM	3,000
50	KNNR 5 d.3. 0203-01 2.1	Przewody kabelkowe o łącznym przekroju żył do 7.5 mm ² wciągane do rur YDY 3X1,5 oświetlenie	m		
		20	m	20,000	
				RAZEM	20,000
51	KNNR-R 5 d.3. 0502-04 2.1	Oprawy oświetleniowe - plafony łazienkowe	kpl.		
		3	kpl.	3,000	
				RAZEM	3,000
52	KNNR 5 d.3. 0306-03 2.1	Łączniki świecznikowe podtynkowe w puszcze instalacyjnej	szt.		
		3	szt.	3,000	
				RAZEM	3,000
53	KNNR BO-12 d.3. 0356-04 2.1	Mechaniczne przebicie otworów o pow. do 0,05 m ² w ścianach z cegieł na zaprawie cementowo-wapiennej o gr. do 1 cegły	m ³		
		0,100	m ³	0,100	
				RAZEM	0,100
54	KNNR 5 d.3. 0302-01 2.1	Puszki instalacyjne podtynkowe pojedyncze o śr.do 60 mm	szt.		
		2	szt.	2,000	
				RAZEM	2,000
55	KNNR 5 d.3. 0302-01 2.1	Puszki instalacyjne podtynkowe pojedyncze o śr.do 60 mm OŚWIETLENIE	szt.		
		3	szt.	3,000	
				RAZEM	3,000
56		montaż systemu przyzywowego BBC	kpl.		
		1,000	kpl.	1,000	
				RAZEM	1,000
3.3	71314100-3	Pomiary			
57	KNNR 5 d.3. 1303-01 3	Pomiar rezystancji izolacji instalacji elektrycznej - obwód 1-fazowy (pomiar pierwszy)	po- miar		
		1,000	po- miar	1,000	
				RAZEM	1,000
58	KNNR 5 d.3. 1304-05 3	Badania i pomiary instalacji skuteczności zero- wania (pierwszy pomiar)	szt.		
		1,000	szt.	1,000	
				RAZEM	1,000
59	KNNR 5 d.3. 1304-06 3	Badania i pomiary instalacji skuteczności zero- wania (każdy następny pomiar)	szt.		
		3,000	szt.	3,000	
				RAZEM	3,000

Schemat pomieszczeń WC parter w budynku KRUS w Wejherowie INWENTARYZACJA



 ścianka do wyburzenia

Schemat pomieszczeń WC parter w budynku KRUS w Wejherowie PROJEKT



-  nowa ścianka murowana
-  WC dla osób niepełnosprawnych
-  umywalka dla osób niepełnosprawnych
-  pochwył umywalkowy uchylny
-  pochwył WC uchylny
-  lustro uchylne
-  sygnalizator systemu przyzywowego
-  włącznik systemu przyzywowego
-  kasownik systemu przyzywowego
-  zakres strefy manewrowej 150 cm

.....
 (Pieczęć Wykonawcy)

WZÓR WYKAZU - WYKAZ OSÓB

Dotyczy: postępowania o udzielenie zamówienia publicznego, którego wartość nie przekracza kwoty 130.000,00 zł, do którego na podstawie art. 2 ust. 1 pkt 1 ustawy z dnia 11 września 2019 r. – Prawo zamówień publicznych (tj.: Dz. U. z 2022 r. poz. 1710.) nie stosuje się przepisów niniejszej ustawy pn.: „Przystosowanie toalet zgodnie z planem działania na rzecz poprawy zapewnienia dostępności dla osób o szczególnych potrzebach w OR KRUS w Gdańsku oraz w PT KRUS w Wejherowie.”

(ozn. sprawy: 0400-OAG.261.39.2022) prowadzonego przez Kasę Rolniczego Ubezpieczenia Społecznego, Oddział Regionalny w Gdańsku:

lp	Imię i nazwisko*	funkcja	od	do
1				
2				
3				
4				
5				
6				
7				

Oświadczam, że wszystkie informacje podane w powyższym oświadczeniu są aktualne zgodne z prawdą, oraz zostały przedstawione z pełną świadomością konsekwencji wprowadzenia zamawiającego w błąd przy przedstawianiu informacji.

....., dnia,
 (miejsowość)

.....
 (podpis)

* osoby realizujące przedmiot zamówienia zobowiązane będą do przestrzegania obowiązujących zaleceń sanitarnych

PROTOKÓŁ ODBIORU

sporządzony w, dnia roku w sprawie odbioru robót wykonanych przez w obiekcie, (Adres)..... na podstawie umowy nr..... z dnia.....

I. Skład Komisji:

Komisja odbioru Zamawiającego:

Kasa Rolniczego Ubezpieczenia Społecznego Oddział Regionalny w Gdańsku ul. Trakt Św. Wojciecha 137, 80-043 Gdańsk w składzie:

- 1
- 2
- 3

przy udziale przedstawiciela Wykonawcy:

w składzie:

- 1
- 2.....
- 3.....

przeprowadziła końcowy odbiór Przedmiotu umowy.

II. Po dokładnym zbadaniu zakresu robót wykonanych i zgodności z ustaleniami Komisja stwierdza co następuje:

1. praca została wykonana zgodnie z Umową nr z dnia
2. w stosunku do Zamówienia wskazuje się następujące niezgodności:

.....
.....
.....

III. Stwierdzone wady i/lub usterki:

.....
.....
.....

IV. Uzgodnienia dotyczące usunięcia stwierdzonych wad i/lub usterek:

.....
.....
.....

V. Zastrzeżenia i uwagi Komisji:

.....
.....
.....

Na tym protokół został zakończony, co członkowie Komisji stwierdzają przez podpisanie niniejszego protokołu.

Podpisy:

Członkowie Komisji:

1.
2.
3.

Przedstawiciele Wykonawcy:

1.
2.
3.

Dostarczona przez wykonawcę dokumentacja:

1.
2.
3.
4.
5.

Klauzula informacyjna w sprawie przetwarzania danych przez Kasę Rolniczego Ubezpieczenia
Społecznego

Zgodnie z art. 14 rozporządzenia Parlamentu Europejskiego i Rady 2016/679 z dnia 27 kwietnia 2016 r. w sprawie ochrony osób fizycznych w związku z przetwarzaniem danych osobowych i w sprawie swobodnego przepływu takich danych oraz uchylenia dyrektywy 95/46/WE (dalej jako RODO) Kasa Rolniczego Ubezpieczenia Społecznego informuje, iż:

- 1) Administratorem Pani/Pana danych osobowych pozyskanych w związku z zawarciem i wykonaniem umowy jest Kasa Rolniczego Ubezpieczenia Społecznego z siedzibą w Warszawie przy al. Niepodległości 190, kod pocztowy 00-608, którą zgodnie z art. 59 ust. 3 ustawy z dnia 20 grudnia 1990 r. o ubezpieczeniu społecznym rolników kieruje Prezes Kasy.
- 2) Kontakt z inspektorem ochrony danych w Kasie Rolniczego Ubezpieczenia Społecznego możliwy jest przez pocztę elektroniczną na adres e-mail: iod@krus.gov.pl lub pocztą na adres Centrali Kasy Rolniczego Ubezpieczenia Społecznego z dopiskiem „Inspektor Ochrony Danych”;
- 3) Pani/Pana dane osobowe przetwarzane będą na podstawie art. 6 ust. 1 lit. e RODO, to jest w celach związanych z zawarciem, realizacją i rozliczeniem Umowy, która została zawarta w celu realizacji powierzonych KRUS zadań wynikających z przepisów prawa realizowanych w interesie publicznym, a także na podstawie art. 6 ust. 1 lit. c RODO, to jest w celu realizacji ciężącego na administratorze prawnego obowiązku archiwizowania dokumentacji, wynikającego z ustawy z dnia 14 lipca 1983 r. o narodowym zasobie archiwalnym i archiwach (Dz. U. z 2020 r. poz. 164 ze zm.) oraz przepisów wydanych na jej podstawie.
- 4) Administrator będzie przetwarzał Pani/Pana dane identyfikacyjne (*przykładowo*: imię, nazwisko, stanowisko) oraz dane kontaktowe (nr telefonu, adres e-mail);
- 5) Źródłem Pani/Pana danych jest(*należy wpisać podmiot, z którym podpisywana jest umowa, zgodnie z komparycją Umowy głównej*), od którego Administrator pozyskał je w celu zawarcia i realizacji umowy.
- 6) Pani/Pana dane mogą być przekazywane do podmiotów przetwarzających dane w imieniu i na zlecenie Kasy Rolniczego Ubezpieczenia Społecznego oraz podmiotów uprawnionych do tego na podstawie przepisów prawa powszechnie obowiązującego;
- 7) Zebrane od Pani/Pana dane osobowe nie będą przekazywane do państwa trzeciego/ organizacji międzynarodowej.
- 8) Administrator będzie przetwarzał Pani/Pana dane przez okres niezbędny do realizacji Umowy oraz ciężących na nim obowiązków wynikających z przepisów prawa, w szczególności przepisów, o których mowa w ust. 3.
- 9) Ma Pani/Pan prawo:
 - a) żądać dostępu do swoich danych oraz uzyskania ich kopii,

- b) żądać sprostowania swoich danych,
 - c) żądać ograniczenia przetwarzania swoich danych w przypadkach wskazanych w art. 18 RODO,
 - d) wnieść sprzeciw wobec przetwarzania Pani/Pana danych osobowych, zgodnie z art. 21 RODO,
 - e) żądać usunięcia danych osobowych, które jednak nie przysługują w zakresie, w jakim przetwarzanie jest niezbędne do wywiązania się z prawnego obowiązku wymagającego przetwarzania na mocy prawa Unii lub prawa państwa członkowskiego, któremu podlega administrator, lub do wykonania zadania realizowanego w interesie publicznym lub w ramach sprawowania władzy publicznej powierzonej administratorowi.
- 10) Nie przysługują Pani/Panu w związku z art. 17 ust. 3 lit. b, d lub e RODO prawo do usunięcia danych osobowych oraz prawo do przenoszenia danych osobowych, o którym mowa w art. 20 RODO
- 11) W przypadku, w którym chce Pani/Pan skorzystać z powyższych praw, prosimy o kontakt z Inspektorem Ochrony Danych Kasy, w sposób wskazany w ust. 2.
- 12) Ma Pani/Pan prawo wniesienia skargi do Prezesa Urzędu Ochrony Danych Osobowych, gdy uzna Pani/Pan, iż przetwarzanie danych osobowych Pani/Pana dotyczących narusza przepisy RODO;