

Szczegółowy opis przedmiotu zamówienia

Przedmiotem zamówienia jest wymiana osuszenie i remont tynków wraz z malowaniem pomieszczeń piwnicznych w budynku Placówki Terenowej Kasy Rolniczego Ubezpieczenia Społecznego w Krasnymstawie, Pl. 3-go Maja 2, 22-300 Krasnystaw z materiałów trwałych zachowujących wysoką odporność na eksploatację i zniszczenia z zachowaniem kryterium estetycznego i ekonomicznego w standardzie, jakości odpowiadającemu spełnieniu wymogów ustawy z dnia 7 lipca 1994 r. - Prawo budowlane (Dz. U. z 2021 r. poz. 2351, z późn. zm.) oraz rozporządzenia Ministra Infrastruktury z dnia 12 kwietnia 2002 r. w sprawie warunków technicznych, jakim powinny odpowiadać budynki i ich usytuowanie (Dz. U. z 2022 r. poz. 1225), oraz potencjalnych użytkowników miejsca.

Szczegółowy zakres wymaganych prac:

Zamawiający przewiduje i zaleca dokonanie wizji lokalnej przed przystąpieniem do przygotowania oferty na realizację przedmiotu zamówienia, po uprzednim uzgodnieniu jej terminu z przedstawicielem Zamawiającego w celu określenia miejsca robót, uzyskania szczegółowych, niezbędnych, informacji, które mogą być konieczne do określenia kompletnego zakresu prac, przygotowania oferty oraz zawarcia umowy i realizacji zamówienia. Termin i czas przeprowadzenia wizji lokalnej należy uzgodnić telefonicznie pod wskazanymi nr telefonów z kierownikiem Placówki Terenowej Kasy Rolniczego Ubezpieczenia Społecznego w Krasnymstawie Panią Justyną Przysiężniak tel.: 082/575 64 11 lub 519 319 177 lub osobami wyznaczonymi.

Za prawidłowe ustalenie niezbędnych danych ilościowo – technicznych przedmiotu zamówienia oraz określenie i wycenę kompletnego zakresu prac odpowiada wyłącznie Wykonawca. Załączone zdjęcia i przedmiar robót mają wyłącznie charakter pomocniczy, poglądowy i orientacyjny w celu określenia przybliżonego zakresu robót. Zamawiający zaznacza, iż podstawą do określenia całości prac i obliczenia ryczałtowej ceny oferty jest wizja lokalna oraz zapisy umowy.

Po podpisaniu umowy, Wykonawca nie może kwestionować wielkości ofertowych, na bazie których została złożona oferta. Wizja lokalna może odbyć się w dni robocze, w godzinach od 8⁰⁰ do 14⁰⁰. Koszt przeprowadzenia wizji lokalnej ponosi Wykonawca.

Zamawiający zaznacza, że w przypadku nie ujęcia w wycenie pozycji koniecznych do wykonania z punktu widzenia kompletności wykonania robót zgodnie z obowiązującymi przepisami, normami i sztuką budowlaną, Wykonawca zobowiązany jest do ich wykonania bez dodatkowego wynagrodzenia. Oferta musi zawierać koszty wszystkich prac związanych z przedmiotem zamówienia pod względem technicznym oraz wizualnym.

Roboty objęte zamówieniem winny być wykonane z należytą starannością, zasadami wiedzy technicznej i obowiązującymi normami, gwarantującymi spełnienie wszelkich wymagań technologicznych i prawnych oraz zapewniającymi właściwą jakość wykonywanych prac.

Wykonawca zabezpieczy we własnym zakresie i na własny koszt wszystkie materiały, elementy i narzędzia niezbędne do realizacji przedmiotu zamówienia, jak również zapewni swoim pracownikom niezbędny sprzęt i wszelkie dodatkowe wyposażenie w celu zapewnienia bezpieczeństwa i higieny pracy, zgodnie z obowiązującymi przepisami. Wykonawca we własnym zakresie zapewni warunki socjalne (zaplecze) i inne przewidziane prawem świadczenia dla podległych mu pracowników.

Kamienica w Krasnymstawie przy ul. Plac 3-go Maja 2 wpisana jest do rejestru zabytków nieruchomych województwa lubelskiego, w związku z tym Zamawiający wymaga aby Wykonawca we własnym zakresie i na własny koszt zapewnił na każdym etapie prac udział **inspektora nadzoru inwestorskiego i uwzględnił jego ewentualne sugestie i zalecenia co do sposobu prowadzenia robót, jak również sugestie i zalecenia konserwatora zabytków o ile takie pojawiają się w trakcie realizacji prac.**

Wykonawca w ramach przedmiotu umowy, zobowiązany jest do wykonania prac z zakresu:

1. branża budowlana:

- transport mebli z ich zabezpieczeniem;
- demontaż cokolików drewnianych i plastikowych wraz z wyrównaniem powierzchni pod nimi;
- zerwanie posadzki z tworzyw sztucznych z usunięciem kleju;
- usunięcie zdegradowanych tynków i powłok malarskich (przyjęto 25%);

- odsolenie ścian i sklepień (przyjęto 25%) np. Esco-fluat;
- odgrzybienie ścian i sklepień (przyjęto 25%) np. Renogal;
- uzupełnienie tynków specjalistycznym tynkiem konserwatorskim na bazie wapna trasowego z obrzutką (przyjęto 25%) np. Thermopal-SP oraz Thermopal-SR24;
- uzupełnienie konstrukcji kanałów instalacyjnych wraz z wstawieniem drzwiczek rewizyjnych;
- uzupełnienie ubytków w konstrukcji ścian np.. Asocret - M30;
- renowacja posadzek klinkierowych, lastrykowych i pozostałych np.. np.. Asocret - M30 oraz Asolin – WS;
- renowacja drzwi dwuskrzydłowych wraz z ościeżnicami;
- renowacja drzwi jednoskrzydłowych;
- pobielenie ścian i sklepień wapnem;
- czyszczenie i malowanie rur c.o.;
- czyszczenie i malowanie żeliwnych rur kanalizacyjnych;
- renowacja kraty okiennej;
- renowacja chodnika granitowego;
- naprawa, udroźnienie i oczyszczenie rury spustowej;
- utylizacja gruzu i odpadów zmieszanych;

2. branża elektryczna.

- montaż oświetlenia awaryjnego
- demontaż i ponowny montaż instalacji kablowej gniazdowej i oświetleniowej z wymianą i uzupełnieniem listew elektroinstalacyjnych
- demontaż i ponowny montaż instalacji dymowej z montażem listew elektroinstalacyjnych
- wymiana oświetlenia na lampy LED
- wymiana gniazd i łączników
- pomiary instalacji oświetleniowej i gniazdowej;

3. branża sanitarna.

- demontaż grzejników w Archiwum;
- dostosowanie podejść pod nowe grzejniki;
- montaż nowych grzejników 3-płytowych z zaworami termostatycznymi;
- wymiana krutek wentylacyjnych z udroźnieniem kanałów;
- wykonanie wentylacji (wskazane jest wykorzystanie jako otworu wentylacyjnego jednego z okienek piwnicy od strony Pl. 3 Maja, które ze względów bezpieczeństwa powinno być zabezpieczone kratą lub żaluzją);
- pomiary wentylacji i protokół kominiarski;
- próby instalacji c.o.;

Ponadto:

- prace porządkowe w tym przywrócenie elementów infrastruktury do stanu pierwotnego w przypadku uszkodzenia,
- wykonania innych czynności niewymienionych w opisie, a niezbędnych do prawidłowego wykonania przedmiotu umowy;
- w okresie udzielonej gwarancji jakości, Wykonawca zobowiązuje się do przyjazdu, ustalenia powstałego uszkodzenia i usunięcia wady lub usterki w przedmiocie umowy w terminie wyznaczonym przez Zamawiającego, z wyłączeniem dni wolnych od pracy Zamawiającego;
- jakkolwiek usterka lub awaria, która nastąpi w okresie gwarancji będzie usunięta przez Wykonawcę bezpłatnie, łącznie z dojazdem, kosztami części i robocizny;
- wykonania przedmiotu umowy z materiałów i urządzeń zapewnionych we własnym zakresie i na własny koszt.

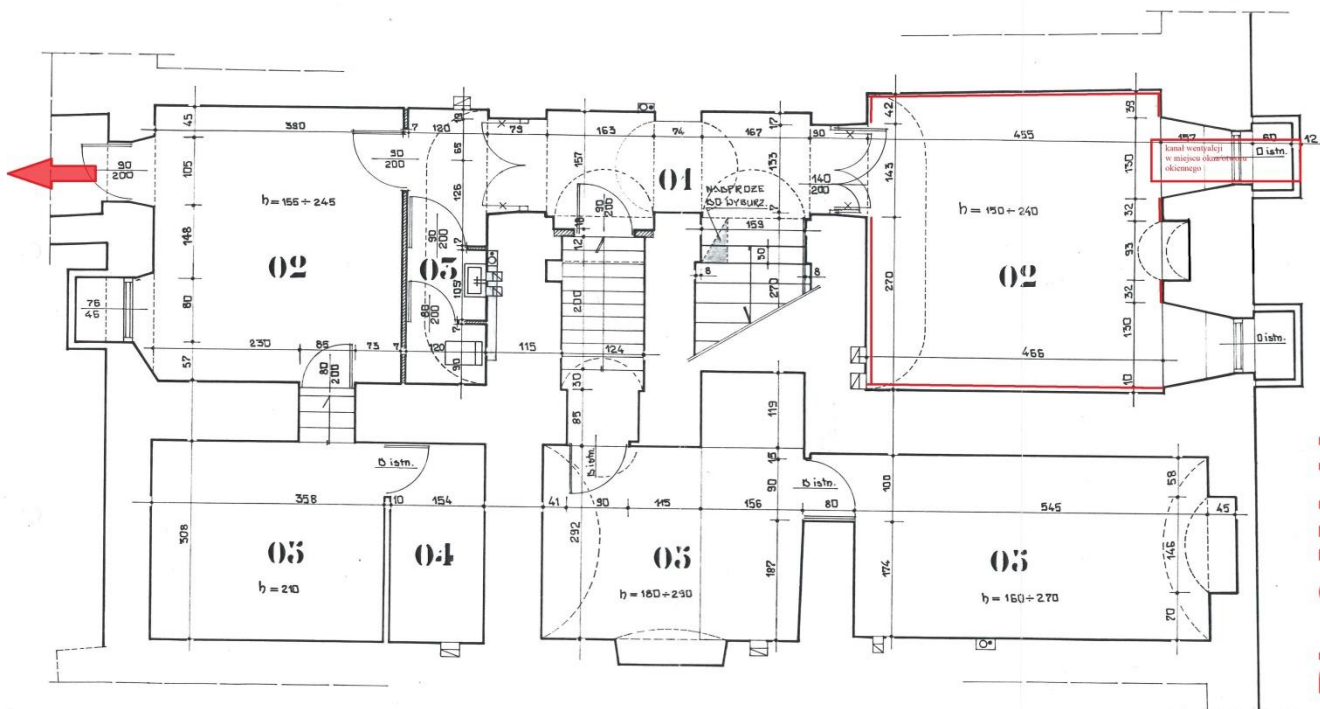
orientacyjne
wskazanie
miejsca prac



pomieszczenie
przyznane od strony
Pl. 3-go Maja

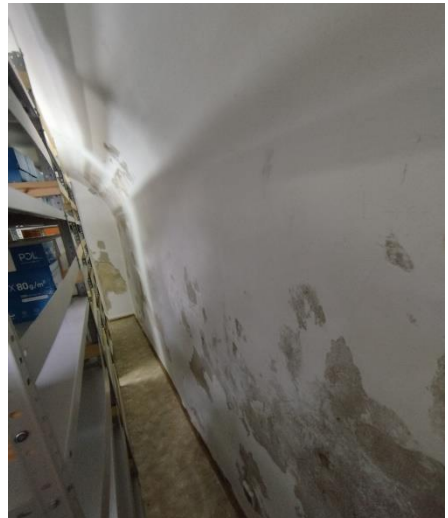
rezerwacja od Placetu 3-go Maja

Miejsce sugerowanego KANŁU
WENTYLACJI



PL. 3 MAJA

0800-OP.2300.2.56.2022



0800-OP.2300.2.56.2022

zdjęcia poglądowe

Poniższy przedmiar robót ma wyłącznie charakter pomocniczy, poglądowy i orientacyjny w celu określenia przybliżonego zakresu prac w Placówce Terenowej Kasy Rolniczego Ubezpieczenia Społecznego w Krasnymstawie:

lp.	Opis robót	ilość	Jedn.
Remont w piwnicy budynku Placówki Terenowej KRUS w Krasnymstawie z			
Branża budowlana			
1	Transport mebli z ich zabezpieczeniem	1,00	kpl
2	Demontaż cokolików drewnianych i plastikowych wraz z wyrównaniem powierzchni pod nimi	1,00	kpl
3	Zerwanie posadzki z tworzyw sztucznych z usunięciem kleju	1,00	kpl
4	Usunięcie zdegradowanych tynków i powłok malarskich (przyjęto 25%)	87,80	m2
5	Odsolenie ścian i sklepień (przyjęto 25%) np. Esco-fluat	87,80	m2
6	Odgrzybienie ścian i sklepień (przyjęto 25%) np. Renogal	87,80	m2
7	Uzupełnienie tynków specjalistycznym tynkiem konserwatorskim na bazie wapna trasowego z obrzutką (przyjęto 25%) np. Thermopal-SP oraz Thermopal-SR24	87,80	m2
8	Uzupełnienie konstrukcji kanałów instalacyjnych wraz z wstawieniem drzwiczek rewizyjnych	2,00	kpl
9	Uzupełnienie ubytków w konstrukcji ścian np.. Asocret - M30	1,00	kpl
10	Renowacja posadzek klinkierowych, lastrykowych i pozostałych np.. np.. Asocret - M30 oraz Asolin - WS	88,05	m2
11	Renowacja drzwi dwuskrzydłowych wraz z ościeżnicami	2,00	szt
12	Renowacja drzwi jednoskrzydłowych	4,00	szt
13	Pobielenie ścian i sklepień wapnem	351,21	m2
14	Czyszczenie i malowanie rur co	1,00	kpl
15	Czyszczenie i malowanie żeliwnych rur kanalizacyjnych	1,00	kpl
16	Renowacja kraty okiennej	1,00	szt
17	Renowacja chodnika granitowego	1,00	kpl
18	Naprawa, udrożnienie i oczyszczenie rury spustowej	1,00	szt
19	Utylizacja gruzu i odpadów zmieszanych	1,00	kpl
Branża elektryczna			
1	Montaż oświetlenia awaryjnego	3,00	szt
2	Demontaż i ponowny montaż instalacji kablowej gniazdowej i oświetleniowej z wymianą i uzupełnieniem listew elektroinstalacyjnych	1,00	kpl
3	Demontaż i ponowny montaż instalacji dymowej z montażem listew elektroinstalacyjnych	1,00	kpl
4	Wymiana oświetlenia na lampy LED	1,00	kpl
5	Wymiana gniazd i łączników	1,00	kpl
6	Pomiary instalacji oświetleniowej i gniazdowej	1,00	kpl
Branża sanitarna			
1	Demontaż grzejników w Archiwum	2,00	szt
2	Dostosowanie podejść pod nowe grzejniki	2,00	kpl
3	Montaż nowych grzejników 3-płytowych z zaworami termostatycznymi	2,00	kpl
4	Wymiana krutek wentylacyjnych z udrożnieniem kanałów	1,00	kpl
5	Wykonanie wentylacji (wskazane jest wykorzystanie jako otworu wentylacyjnego jednego z okienek piwnicy od strony Pl. 3 Maja, które ze względów bezpieczeństwa powinno być zabezpieczone kratą lub żaluzją)	1,00	kpl
6	Pomiary wentylacji i protokół kominiarski	1,00	kpl
7	Próby instalacji co	1,00	kpl

Wszystkie oferowane materiały i wyroby powinny być fabrycznie nowe i posiadać gwarancję.

Podane w opisie nazwy własne należy traktować, jako wzorcowe, których Zamawiający użył w celu precyzyjniejszego określenia przedmiotu zamówienia oraz wymaganych minimalnych parametrów technicznych, jednocześnie dopuszczając zastosowanie produktów innych producentów o parametrach równoważnych. Przez produkt równoważny Zamawiający rozumie produkt posiadający, co najmniej takie same lub wyższe parametry jak produkt wzorcowy wskazany w opisie przedmiotu zamówienia.

Przed rozpoczęciem robót Wykonawca zobowiązuje się do okazania Zamawiającemu wszelkich dokumentów wymaganych w powszechnie obowiązujących przepisach prawa, stwierdzających jakość materiałów i wyrobów oraz atesty, aprobaty techniczne, deklaracje zgodności dopuszczające materiały i urządzenia do stosowania w obiektach użyteczności publicznej. Wszystkie czynności i zastosowania użytych materiałów i elementów powinny być zgodne z zaleceniami Producentów, oraz spełniać wszystkie normy i wymagania.

Wykonawca jest odpowiedzialny za prowadzenie robót zgodnie z umową oraz za jakość stosowanych materiałów i wykonywanych robót, za zgodność ze sztuką budowlaną oraz Polskimi Normami. Tynki należy wykonać zgodnie z Warunkami technicznymi wykonania i odbioru robót budowlanych – montażowych. Następstwa jakiegokolwiek błędu w robotach spowodowanego przez Wykonawcę zostaną poprawione przez Wykonawcę na własny koszt. Polecenia Zamawiającego będą wykonywane nie później niż w czasie przez niego wyznaczonym, po ich otrzymaniu przez Wykonawcę, pod groźbą zatrzymania robót.

Ponadto Wykonawca powinien:

- posiadać odpowiednią wiedzę, doświadczenie i dysponować stosowną bazą, posiadać uprawnienia do wykonania przedmiotu umowy oraz wykonać przedmiot umowy przy zachowaniu należytej staranności,
- dokonać wizji lokalnej w miejscu gdzie będzie realizowany przedmiot zamówienia, celem ustalenia szczegółów pełnego zakresu prac związanych z realizacją przedmiotu umowy oraz rodzaju materiałów i elementów koniecznych do realizacji przedmiotu umowy;
- przedmiot umowy wykonać zgodnie z obowiązującymi przepisami, normami z zachowaniem wysokiej jakości użytych materiałów i zrealizowanych robót oraz dotrzymać umówionych terminów przy zachowaniu należytej staranności,
- **za każdym razem przed dostarczeniem materiału budowlanego na plac budowy wystąpić do inspektora nadzoru inwestorskiego, o jego zatwierdzenie i wyrażenie zgody na wbudowanie.**
- **w okresie realizacji zadania na bieżąco współpracować z inspektorem nadzoru inwestorskiego oraz w razie potrzeby z konserwatorem zabytków,**
- zapewnić elementy przedmiotu zamówienia spełniające stawiane kryteria techniczne oraz normy eksploatacyjne, posiadające wymagane atesty, certyfikaty dotyczące użytkowania w budynkach użyteczności publicznej, wykonane z wysokiej jakości materiałów, spełniające wszelkie normy dotyczące eksploatacji i zapewniające bezpieczeństwo;

Wykonywanie wszelkich czynności montażowych typu wiercenia, kucia, cięcia itp. Wykonawca wykona z odpowiednim zabezpieczeniem, aby nie uszkodzić pozostałych elementów budowlanych oraz w godzinach uzgodnionych z Zamawiającym. W przypadku nie zachowania powyższego wymogu Zamawiający wstrzyma roboty z winy Wykonawcy, a Wykonawca zobowiązany będzie do naprawy w sposób przywracający poprzedni stan techniczny i estetyczny wszelkich uszkodzeń powstałych z jego winy w trakcie realizacji zamówienia.

Wykonawca przy organizacji robót i sposobie ich wykonywania weźmie pod uwagę fakt, że prace odbywać się będą w funkcjonującym obiekcie użyteczności publicznej. Zamawiający nie przewiduje wyłączenia budynku z eksploatacji na czas wykonania przedmiotu zamówienia. W związku, z czym wszystkie prace muszą być wykonywane, tak, aby była możliwa pełna obsługa interesantów i praca pracowników Zamawiającego z bezpiecznym dostępem do budynku.

Zamawiający zastrzega sobie prawo przerwania prac, które zakłócać będą pracę Zamawiającego – bez względu na ich stan, zakres i zaawansowanie. Doraźne przerwy z tego tytułu nie mogą stanowić argumentu o dodatkowe wynagrodzenie lub niedotrzymanie czy też konieczność wydłużenia terminu zakończenia umowy.

Zakres w/w prac obejmuje prace wewnątrz i na zewnątrz budynku oznacza to, iż wykonawca zobowiązany będzie do zabezpieczenia miejsca w trakcie prac przed ingerencją osób trzecich, należy odpowiednio zabezpieczyć i oznaczyć przed każdym z mogących potencjalnie wystąpić zagrożeń. Wykonawca korzystając z wewnętrznego ciągu komunikacyjnego tj. korytarza, w którym znajdują się drzwi prowadzące bezpośrednio do pomieszczeń piwnicznych zorganizuje prace w sposób umożliwiający bezpieczną ewakuację w wypadku wystąpienia ewentualnych zagrożeń (droga ewakuacyjna). Ewentualne zajęcie pasa pieszo - drogowego i związane z tym koszty jak i uzyskanie zgody leżą po stronie Wykonawcy.

Wykonawca odpowiedzialny jest za przestrzeganie obowiązujących przepisów oraz powinien zabezpieczyć ochronę własności publicznej i prywatnej, ponosi pełną odpowiedzialność za ewentualne szkody wynikłe w trakcie realizacji robót i następstwa nieszczęśliwych wypadków dotyczących pracowników i osób trzecich

przebywających w rejonie prowadzonych prac związanych z realizacją przedmiotu zamówienia na terenie Zamawiającego a także za szkody wynikające ze zniszczenia obiektów, materiałów, sprzętu i innego mienia, będących skutkiem realizacji przedmiotu zamówienia. Wykonawca zobowiązany jest do realizacji robót przy przestrzeganiu przepisów w zakresie bhp i p.poż. obowiązujących na terenie obiektu.

Wykonawca może realizować przedmiot zamówienia od poniedziałku do piątku w godzinach od 7³⁰ do 15⁰⁰, z wyłączeniem prac generujących duże hałasy. Prace o nadmiernym natężeniu dźwięku muszą być wykonane po godzinach pracy Placówki Terenowej Kasy Rolniczego Ubezpieczenia Społecznego w Białej Podlaskiej, czyli po godz. 15¹⁵, w godzinach uzgodnionych z Zamawiającym. Wykonawca ustali z Zamawiającym termin wszystkich prac związanych z dużym hałasem.

Wykonawca zobowiązany jest do utrzymania terenu budowy w należyтым porządku, w tym także sprzątnięcia dróg i ciągów komunikacyjnych wykorzystywanych przez pracowników Wykonawcy do transportu materiału. Po zakończeniu prac zobowiązany jest do przywrócenia porządku i czystości, ponadto zachowa szczególną ostrożność w trakcie dowozu materiałów do w/w prac oraz wywozu materiałów pochodzących z demontażu.

Wykonawca zapewni, aby tymczasowo składowane materiały, do czasu, gdy będą potrzebne do robót, były zabezpieczone przed zanieczyszczeniem, zachowały swoją jakość i właściwość do robót oraz były dostępne do kontroli przez Zamawiającego. Miejsca czasowego składowania materiałów będą zlokalizowane w obrębie terenu budowy w miejscach uzgodnionych z Zamawiającym. Dla każdego stosowanego materiału lub wyrobu, w tym także poszczególnych składników, należy zachować wymagania dotyczące transportu, przechowywania i składowania zawarte w odpowiednich tematycznych normach i przepisach związanych z normami oraz innymi dokumentami np. instrukcjami producentów.

W przypadkach wymagających dodatkowych wyjaśnień lub uściśleń Wykonawca ma obowiązek:

- uzyskać brakujące dane bezpośrednio od producenta danego materiału lub wyrobu;
- sprawdzić poprawność i zgodność otrzymanych danych z obowiązującymi normami i innymi dokumentami.

Proponowane wynagrodzenie ryczałtowe uwzględnia wszystkie wymagane opłaty, koszty i materiały niezbędne do zrealizowania całości przedmiotu zamówienia, bez względu na okoliczności i źródła ich powstania, w tym również koszty usunięcia wad w okresie rękojmi i gwarancji.

Zamawiający przed podpisaniem umowy, żąda przedłożenia przez Wykonawcę: wykazu osób upoważnionych do realizacji przedmiotu umowy oraz wskazania inspektora nadzoru inwestorskiego wraz z wymaganymi uprawnieniami.

Wszelkie wątpliwości związane z organizacją prac należy konsultować z kierownikiem Placówki Terenowej, kierownikiem Wydziału Administracyjno – Gospodarczego Oddziału Regionalnego Kasy Rolniczego Ubezpieczenia Społecznego w Lublinie Panem Grzegorzem Wiślińskim lub osobami wskazanymi przez Zamawiającego .

Wymagania końcowe:

- przed wbudowaniem, na materiały podlegające wbudowaniu Wykonawca okaże Zamawiającemu atesty, aprobaty techniczne, deklaracje zgodności dopuszczające materiały do stosowania w obiektach użyteczności publicznej zgodne z wymaganiami w powszechnie obowiązujących przepisach prawa, stwierdzających jednocześnie jakość oferowanych materiałów i wyrobów;
- odbiór końcowy dokonany komisyjnie zostanie potwierdzony protokołem potwierdzającym wykonanie prac bez wad i w terminie umownym, ewentualnie wykaz wad i usterek. Protokół winien być podpisany przez inspektora nadzoru inwestorskiego przy udziale przedstawicieli stron Zamawiającego i Wykonawcy.

Wymagany minimalny okres gwarancji: **60 miesięcy**

Termin realizacji : do **28 grudnia 2022 r.**