

Załącznik NR 2 DO OGŁOSZENIA
O ZAMÓWIENIU

PRZEDMIAR

Klasyfikacja robót wg Wspólnego Słownika Zamówień

45113000-2	Roboty na placu budowy
45262100-2	Roboty przy wznoszeniu rusztowań
45262521-9	Roboty murarskie w zakresie fasad
45452000-0	Zewnętrzne czyszczenie budynków
45510000-5	Wynajem dźwigów wraz z obsługą operatorską
45453000-7	Roboty remontowe i renowacyjne

NAZWA INWESTYCJI: Prace remontowe na elewacji budynku Placówki Terenowej KRUS w Słupsku.

ADRES INWESTYCJI: Placówka Terenowa KRUS w Słupsku
Armii Krajowej 3
76-200 Słupsk

NAZWA INWESTORA: Kasa Rolniczego Ubezpieczenia Społecznego

ADRES INWESTORA: Oddział Regionalny w Gdańsku
ul. Trakt Św. Wojciecha 13
80-043 Gdańsk

SPORZĄDZIŁ KALKULACJE:

mgr inż. Marek Jacukowicz

DATA OPRACOWANIA: 17.07.2023

WYKONAWCA:

INWESTOR:

Data opracowania

17.07.2023

Data zatwierdzenia

Spis treści

Strona Tytułowa	1
Spis treści	2
Ogólna charakterystyka obiektu	3
Przedmiar	9
1 Prace przygotowawcze	9
2 Mycie elewacji	9
3 Prace remontowe	9
4 Pozostałe	11

1. Ogólny opis budynku

Przedmiotem zadania jest ponad 100-letni, czterokondygnacyjny (z kondygnacją poddasza), podpiwniczony budynek wybudowany w 1920r, zlokalizowany w centralnej części miasta.

Fundamenty: z cegły ceramicznej na zaprawie cementowo-wapiennej

Ściany zewnętrzne: murowane z cegły pełnej ceramicznej, warstwa zewnątrz wykonana jako warstwa okładzinowa z cegły ceramicznej licowej czerwonej

Ściany działowe: z cegły ceramicznej

Stropy międzykondygnacyjne: drewniane

Dach: konstrukcja więźby drewniana, deskowanie pełne, poszycie z blachy powlekaniej,

Obróbki blacharskie, rynny i rury spustowe: rury z odprowadzeniem wody deszczowej do żeliwnych rur w przyziemiu budynku odprowadzających wodę do kanalizacji deszczowej; obróbki blacharskie, rynny i rury spustowe z blachy ocynkowanej

Schody wewnętrzne: główna klatka schodowa drewniane, boczna klatka schodowa żelbetowe

Stolarka okienna: PCV współczesna, wymieniona w ostatnim okresie podczas prac remontowych budynku. Kolor stolarki - biały.

Instalacja: odgromowa, c.o. z własną kotłownią, wodociągowa, kanalizacyjna, elektryczna, niskoprądowe

Powierzchnia zabudowy: 324,0m²

Kubatura: 4 742,0m³

Powierzchnia użytkowa: 1 213,3m²

2. Opis prac konserwacyjno-odtworzeniowych i towarzyszących

Obszar prowadzenia prac zgodnie z szkicem sytuacyjnym nr 1 (w dalszej części opracowania).

Przeprowadzenie prac na elewacji jest konieczne z kilku powodów:

- a) duże ilości odchodów gołębi i innych ptaków osiadających na powierzchni budynku powodują nieestetyczne plamy, uszkodzenia oraz przyspieszają tempo degradacji
- b) ptasie odchody przyspieszają tempo korozji obróbek blacharskich, parapetów oraz innych metalowych elementów

Prace konserwacyjno-odtworzeniowe:

1. Mycie i czyszczenie elewacji zewnętrznej budynku z ptasich odchodów (fragment budynku od strony dziedzińca).
 - a. Umycie elewacji gorącą wodą pod ciśnieniem (dwukrotnie)
 - b. Zbite, trudne do usunięcia nawarstwienia usunąć metodą doczyszczenia ściernego (odpowiednio dobrane pod względem uziarnienia ścierniwo)
2. Uzupełnienie ubytków spoin z przygotowaniem podłoża (fragment budynku od strony dziedzińca)
 - a. Usunięcie i pogłębienie spoin w obszarze prowadzonych prac na głębokość do ok. 1,5 cm.
 - b. Spoinowanie muru ceglanego zaprawami wapienno-trassowymi w kolorze jak istniejące.
3. Oczyszczenie i malowanie krat okiennych na elewacji (fragment budynku od strony dziedzińca)
 - a. Oczyszczenie mechaniczne z wtórnych farb oraz produktów korozji przez oczyszczenie ściernie (bez demontażu)
 - b. Zabezpieczenie antykorozyjne metalu farbą alkidową (gruntowanie + dwukrotne malowanie)
4. Oczyszczenie i malowanie parapetów oraz obróbek blacharskich (obróbka gzymsów pośrednich oraz obróbka pasa podrynnowego) na elewacji (fragment budynku od strony dziedzińca)
 - a. Oczyszczenie mechaniczne z wtórnych farb oraz produktów korozji przez oczyszczenie ściernie

(bez demontażu)

b.Zabezpieczenie antykorozyjne metalu farbą do powierzchni ocynkowanych (gruntowanie + dwukrotne malowanie)

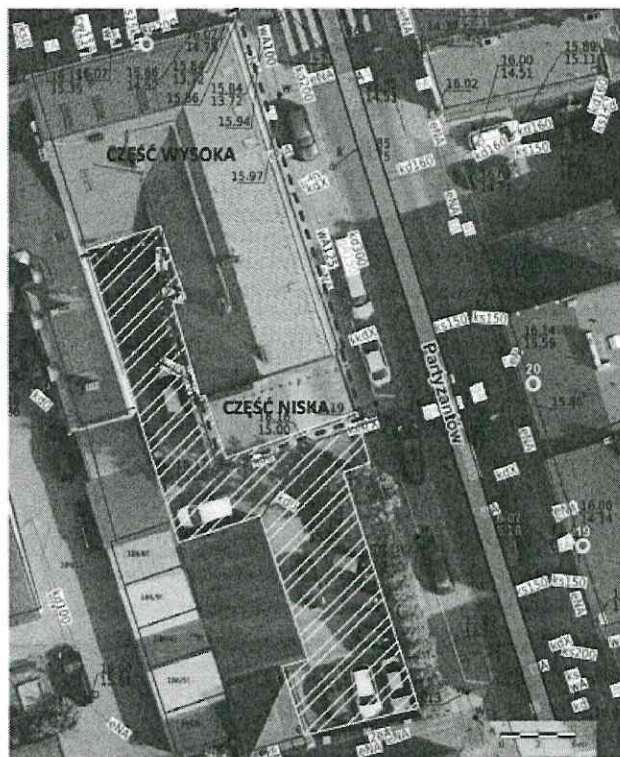
- 5.Montaż kolców przeciw ptakom na parapetach i obróbkach blacharskich (obróbka gzymsów pośrednich oraz obróbka podrynnowa) na elewacji (fragment budynku od strony dziedzińca)
 - a.Montaż kolców przeciw ptactwu na obróbkach blacharskich i parapetach (gzyms pośrednie w rejonie parteru i I piętra, gzyms górny podrynnowy, parapety okienne) poprzez klejenie do powierzchni
- 6.Wykonanie nowej osłony klimatyzatorów wraz z podkonstrukcją (fragment budynku od strony dziedzińca)
 - a.Demontaż starej osłony wraz z podkonstrukcją
 - b.Wykonanie i montaż pod osłony z blachy ocynkowanej, na podkonstrukcji stalowej wraz z montażem
- 7.Wykonanie nowej siatki przeciw ptactwu w rejonie okapu części niskiej (fragment budynku od strony dziedzińca)
 - a.Demontaż istniejącej siatki
 - b.Montaż nowej siatki stalowej ocynkowanej, oczko 15x15mm
- 8.Wymiana rynien i rur spustowych z blachy ocynkowanej (w całym obiekcie)
 - a.Demontaż istniejących i montaż nowych rynien i rur spustowych z blachy stalowej ocynkowanej z zastosowaniem nowych uchwytów
- 9.Oczyszczenie i zmycie nawierzchni z kostki betonowej (teren od strony dziedzińca)
 - a.Zmycie myjką ciśnieniową nawierzchni z kostki brukowej betonowej w rejonie dziedzińca
- 10.Oczyszczenie kanalizacji deszczowej w rejonie dziedzińca (studzienki oraz kanały, teren od strony dziedzińca)
 - a.Ręczne oczyszczenie studzienek i przykanalików instalacji kanalizacji deszczowej
 - b.Mechaniczne oczyszczenie przewodów instalacji kanalizacji deszczowej

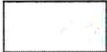

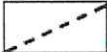
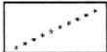
Prace towarzyszące:

- 1.Zabezpieczenie stolarki zewnętrznej folią na czas prowadzenia robót
- 2.Montaż rusztowania ramowego (w części dziedzińca)
- 3.Wynajem podnośnika koszowego (dla prac związanych z wymianą rynien i rur spustowych od strony ulicy)

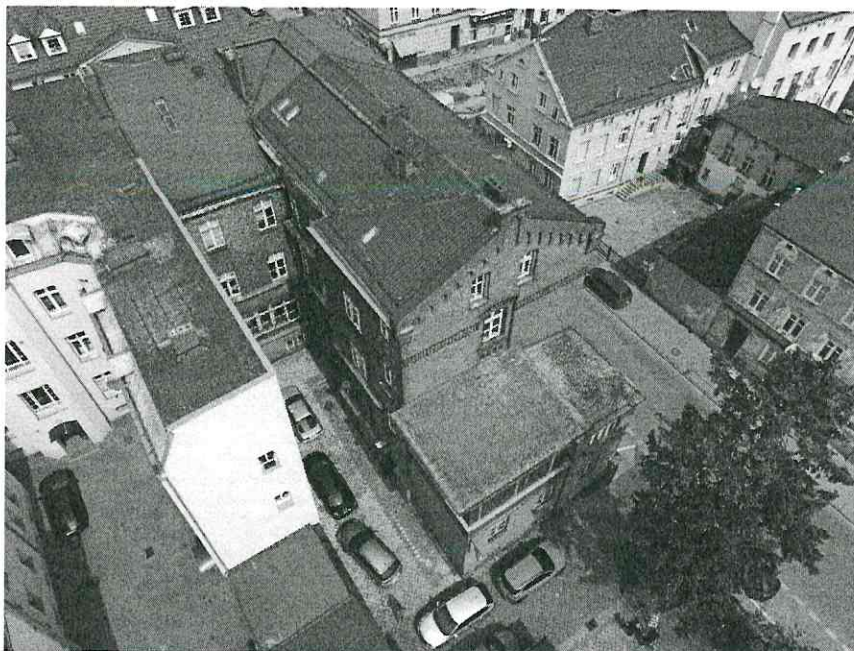
1.Szkic sytuacyjny nr 1

Szkic sytuacyjny nr 1



-  - nawierzchnia do oczyszczenia
-  - sieć kanalizacji deszczowej do oczyszczenia
-  - obszar wymiany rynien i rur spustowych
-  - obszar głównych prac na elewacji (mycie elewacji, odświeżenie obróbek blacharskich i krat okiennych, uzupełnienie ubytków spoin, montaż elementów przeciw ptactwu, inne zgodnie z dokumentacją przetargowa)

2.Dokumentacja fotograficzna



Fot. 1 – Obszar prowadzenia głównych prac (strona dziedzińca)



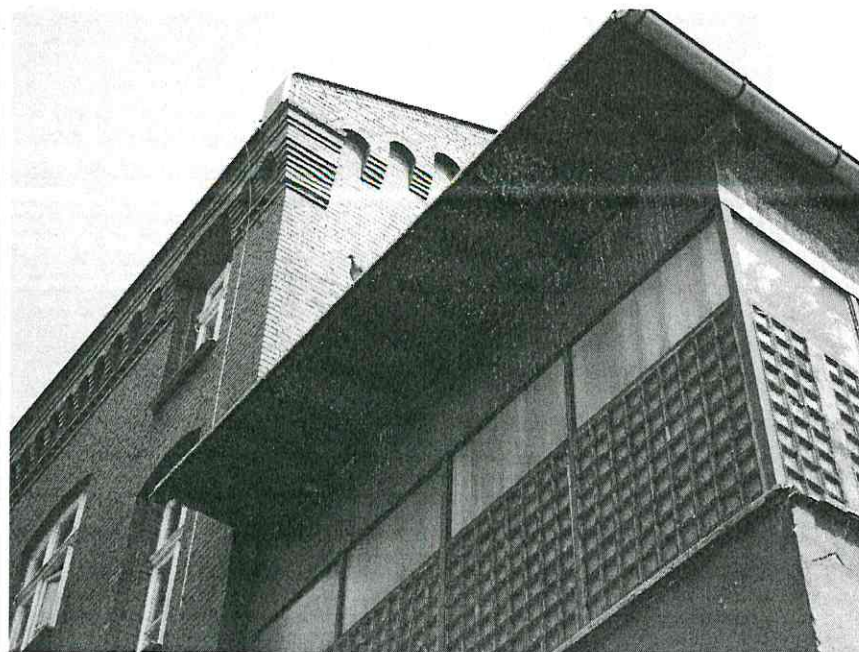
Fot. 2 – Drobne ubytki spoin warstwy fakturowej



Fot. 3 – Kraty okienne do konserwacji



Fot. 4 – Osłona klimatyzatorów do wymiany



Fot. 5 – Siatka przeciw ptakom pod okapem, do wymiany

Przedmiar

Lp.	Podstawa	Opis i wyliczenia	j.m.	Poszcz.	Razem
PRZEDMIAR:					
1	Prace przygotowawcze				
1 d.1	KNR AT-05 1651-02	Rusztowania ramowe elewacyjne o szer. 0,73 m i rozstawie podłużnym ram 2,57 m o wys. do 15 m - od strony dziedzińca	m2		
		586,40	m2	586,400	
				RAZEM	586,400
2 d.1	KNR 2-02 r.16 z.sz.5.15	Czas pracy rusztowań (pozycje: 3, 4, 5, 8, 9, 10, 11, 12, 13, 14, 15, 16, 17, 18, 19, 20, 21)			
3 d.1	ZKNR C-2 0101-01	Przygotowanie podłoża - ZABEZPIECZENIE OKIEN FOLIĄ	m2		
	piwnica	$2,05 * 1,35 * 2 + 1,35 * 1,50 + 1,00 * 1,50 * 5 + 0,50 * 1,00 * 3$	m2	16,560	
	parter	$1,27 * 2,45 + 0,70 * 2,41 + 1,30 * 2,41 + 1,50 * 2,41 + 1,18 * 2,46 + 5,00 * 2,85 + 1,20 * 2,20 * 3$	m2	36,619	
	1 piętro	$1,27 * 2,45 + 2,01 * 2,41 + 0,63 * 2,36 * 2 + 1,13 * 2,41 + 1,40 * 2,45 + 1,34 * 2,46 * 2 + 0,50 * 21,50 + 1,70 * 2,30$	m2	38,335	
	2 piętro	$1,27 * 2,45 + 2,07 * 2,45 + 0,63 * 2,36 * 2 + 1,13 * 2,41 + 1,40 * 2,45 + 1,35 * 2,46 * 2 + 1,30 * 2,30 + 1,35 * 2,46 * 2$	m2	33,584	
				RAZEM	125,098
2	Mycie elewacji				
4 d.2	KNR 9-21 0106-03 z.sz. 3.3. 9901-1 uwaga pod tablicą	Cięśnieniowe czyszczenie i mycie elewacji wodą gorącą - do 10% profili - silne zanieczyszczenie	m2		
		poz.1	m2	586,400	
				RAZEM	586,400
5 d.2	KNR 9-21 0106-01 z.sz. 3.3. 9901-1 uwaga pod tablicą	Ręczne czyszczenie i mycie elewacji - do 10% profili - silne zanieczyszczenie - DODATKOWE RĘCZNE DOMYCIE MNIEJSC SILNIE ZABRUDZONYCH - przyjęto 5% powierzchni Krotność = 0,05 (DODATKOWE RĘCZNE DOMYCIE MNIEJSC SILNIE ZABRUDZONYCH)	m2		
		poz.1	m2	586,400	
				RAZEM	586,400
3	Prace remontowe				
3.1	Uzupełnienie ubytków spoin				
6 d.3.1	KNR AT-26 0101-05 + KNR AT-26 0101-02	Reprofilacja spoin w murach z cegły z przygotowaniem podłoża Wyszczególnienie robót: 1. Usunięcie i oczyszczenie zmurszałych spoin rejonie prowadzonych prac 2. Oczyszczenie powierzchni ściany z luźnych, niezwiązanych cząstek 3. Przygotowanie zaprawy i reprofilacja spoin Krotność = 0,05 (przyjęto 5% powierzchni)	m2		
		poz.1	m2	586,400	
				RAZEM	586,400
3.2	Wymiana rynien i rur spustowych w całym obiekcie				
7 d.3.2	kalk. własna	Wynajem podnośnika mechanicznego do montażu rynien i rur spustowych od strony ulicy.	godz		
		16	godz	16,000	
				RAZEM	16,000
8 d.3.2	KNR 4-01 0535-04	Rozebranie rynien z blachy nie nadającej się do użytku	m		
	od podwórza (z rusztowania)	6,20 + 7,15 + 1,00 + 7,85 + 8,20	m	30,400	
	od ulicy (z podnośnika)	32,60 + 16,15	m	48,750	
				RAZEM	79,150

Przedmiar

Lp.	Podstawa	Opis i wyliczenia	j.m.	Poszcz.	Razem
9 d.3.2	KNR-W 2-02 0522-02	Rynny dachowe półokrągłe o śr. 15 cm - montaż z gotowych elementów z blachy stalowej ocynkowanej	m		
		poz.8	m	79,150	
				RAZEM	79,150
10 d.3.2	KNR-W 2-02 0522-05	Zbiorniczki przy rynnach z blachy ocynkowanej - montaż z gotowych elementów	szt.		
		6	szt.	6,000	
				RAZEM	6,000
11 d.3.2	KNR 4-01 0535-06	Rozebranie rur spustowych z blachy nie nadającej się do użytku	m		
	od podwórza (z rusztowania)	13,75 + 14,75 + 11,50	m	40,000	
	od ulicy (z podnośnika)	15,75 + 14,75 + 14,75	m	45,250	
				RAZEM	85,250
12 d.3.2	KNR-W 2-02 0529-01	Rury spustowe okrągłe o śr. do 12,5 cm - montaż z gotowych elementów z blachy stalowej ocynkowanej i blachy z cynku	m		
		poz.11	m	85,250	
				RAZEM	85,250
3.3		Wymiana osłony klimatyzatorów			
13 d.3.3	KNR 4-01 0535-08	Rozebranie obróbek blacharskich murów ogniowych, okapów, kołnierzy, gzymsów itp. z blachy nie nadającej się do użytku - ROZEBRANIE OSŁONY KLIMATYZATORÓW	m2		
		1,5	m2	1,500	
				RAZEM	1,500
14 d.3.3	KNNR 7 0209-03	Wykonanie na budowie i montaż konstrukcji skręcanych na śruby - masa elementu 10 kg - PODKONSTRUKCJA POD OSŁONĘ KLIMATYZATORÓW Wyszczególnienie robót: 1. Trasowanie i cięcie profili kształtowych i blach. 2. Scalanie i spawanie konstrukcji. 3. Oczyszczenie i dwukrotne pomalowanie farbami podkładowymi. 4. Montaż konstrukcji z połączeniem na śruby konstrukcyjne.	t		
		0,010	t	0,010	
				RAZEM	0,010
15 d.3.3	KNR 2-02 0506-02	Obróbki przy szerokości w rozwinięciu ponad 25 cm z blachy ocynkowanej - WYKONANIE OSŁONY JEDNOSTEK KLIMATYZACJI NA UPRIEDNIO PRZYGOTOWANEJ PODKONSTRUKCJI	m2		
		poz.13	m2	1,500	
				RAZEM	1,500
3.4		Odświeżenie obróbek blacharskich, parapetów, krat okiennych			
16 d.3.4	KNR-W 4-01 1212-02	Dwukrotne malowanie parapetów okiennych i obróbek blacharskich ocynkowanych farbą do malowania powierzchni ocynkowanych Wyszczególnienie robót: 1. Oczyszczenie powierzchni metalowych z brudu, kurzu i rdzy oraz zeszkobanie łuszczącej się farby. 2. Zagruntowanie 3. Dwukrotne malowanie	m2		
	gzyms pośredni (parter)	21,20 * 0,40	m2	8,480	
	gzyms pośredni (piętro)	21,20 * 0,40	m2	8,480	
	pas podrynnowy parapety	22,70 * 0,35	m2	7,945	
		(5,00 + 1,50 + 1,18 + 2,01 + 0,63 + 0,63 + 1,13 + 1,40 + 1,34 + 1,27 + 0,63 + 0,63 + 1,13 + 1,40 + 1,30) * 0,30	m2	6,354	
				RAZEM	31,259

Przedmiar

Lp.	Podstawa	Opis i wyliczenia	j.m.	Poszcz.	Razem
17 d.3.4	KNR-W 4-01 1212-02	Dwukrotne malowanie farbą olejną powierzchni metalowych pełnych szpachlowanych jednokrotnie - parapety z blachy powlekanej Wyszczególnienie robót: 1. Oczyszczenie powierzchni metalowych z brudu, kurzu i rdzy oraz zeszkrobanie łuszczącej się farby. 2. Zagrunowanie 3. Dwukrotne malowanie	m2		
	parapety	$(1,27 + 0,70 + 1,30 + 1,20 + 1,70 + 1,27 + 1,20 + 1,20 + 1,35 + 1,27 + 2,07 + 1,35) * 0,30$	m2	4,764	
				RAZEM	4,764
18 d.3.4	KNR-W 4-01 1212-05	Dwukrotne malowanie farbą olejną krat okiennych z prętów prostych (kraty w oknach od strony dziedzińca) Wyszczególnienie robót: 1. Oczyszczenie powierzchni metalowych z brudu, kurzu i rdzy oraz zeszkrobanie łuszczącej się farby. 2. Zagrunowanie 3. Dwukrotne malowanie	m2		
	piwnica	$1,00 * 1,35 * 2 + 0,60 * 1,35 * 4 + 0,50 * 1,00 * 4$	m2	7,940	
	parter	$5,00 * 2,85 + 1,18 * 2,46 + 1,30 * 2,41 + 0,70 * 2,41 + 1,50 * 2,41 + 1,20 * 2,20 * 3$	m2	33,508	
				RAZEM	41,448
3.5		Montaż kolców na ptaki, montaż nowej siatki na ptaki			
19 d.3.5	kalk. własna	Montaż kolców przeciw ptakom	m		
	gzyms pośredni (parter)	21,20	m	21,200	
	gzyms pośredni (piętro)	21,20	m	21,200	
	pas podrynnowy	22,70	m	22,700	
	parapety	$5,00 + 1,50 + 1,18 + 2,01 + 0,63 + 0,63 + 1,13 + 1,40 + 1,34 + 1,27 + 0,63 + 0,63 + 1,13 + 1,40 + 1,30$	m	21,180	
	parapety	$1,27 + 0,70 + 1,30 + 1,20 + 1,70 + 1,27 + 1,20 + 1,20 + 1,35 + 1,27 + 2,07 + 1,35$	m	15,880	
				RAZEM	102,160
20 d.3.5	TZKNBK V - 238 analogia	Demontaż siatki przeciw ptakom w rejonie okapu części niskiej	m2		
		$5,30 * 1,10 + 8,20 * 0,30 + 5,30 * 0,40$	m2	10,410	
				RAZEM	10,410
21 d.3.5	TZKNBK VIII 06-21 analogia	Montaż nowej siatki na ptaki w rejonie okapu części niskiej	m2		
		poz.20	m2	10,410	
				RAZEM	10,410
4		Pozostałe			
22 d.4	KNR 4-05II 0219-03	Ręczne czyszczenie studzienek ściekowych i przykanalików	kpl.		
		4	kpl.	4,000	
				RAZEM	4,000
23 d.4	KNR 4-05II 0102-01	Mechaniczne czyszczenie kanałów kołowych sieci zewnętrznej o śr. 0.25 m wypełnionych osadem do 1/2 wysokości kanału	m		
		$4,25 + 14,75 + 15,40 + 6,60$	m	41,000	
				RAZEM	41,000
24 d.4	KNR 9-21 0111-02	Mycie ciśnieniowe myjką o mocy do 3,5 kW przydomowych dróg, podjazdów i chodników o nawierzchni porowatej	m2		
		325	m2	325,000	
				RAZEM	325,000

Przedmiar

Lp.	Podstawa	Opis i wyliczenia	j.m.	Poszcz.	Razem
25 d.4	KNR 9-21 0110-02	Mycie ręczne przydomowych dróg, podjazdów i chodników o nawierzchni porowatej - DODATKOWE RĘCZNE DOMYCIE MNIEJSC SILNIE ZABRUDZONYCH - przyjęto 5% powierzchni Krotność = 0,05 (DODATKOWE RĘCZNE DOMYCIE MNIEJSC SILNIE ZABRUDZONYCH)	m2		
		poz.24	m2	325,000	
				RAZEM	325,000

ZND.5183.313.2023.MK

Słupsk, dnia 05 lipca 2023 r.

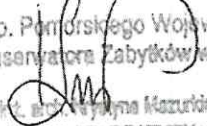
**Kasa Rolniczego
Ubezpieczenia Społecznego
Oddział Regionalny w Gdańsku
ul. Trakt Św. Wojciecha 13
80-037 Gdańsk**

dotyczy: renowacji elewacji budynku przy ul. Armii Krajowej 3 w Słupsku

Wojewódzki Urząd Ochrony Zabytków w Gdańsku, na podstawie zapisów miejscowego planu zagospodarowania przestrzennego pn. „Śródmieście” w Słupsku (uchwała nr L/637/05 Rady Miejskiej w Słupsku z dnia 30.11.2005 r.) oraz w nawiązaniu do przeprowadzonej wizji lokalnej obiektu, opiniuje pozytywnie pod względem konserwatorskim program robót związany z renowacją elewacji budynku przy ul. Armii Krajowej 3 w Słupsku, obiekcie ujętym w gminnej ewidencji zabytków Miasta Słupska jako inny zabytek nieruchomy znajdujący się w wojewódzkiej ewidencji zabytków województwa pomorskiego.

Program robót związanych z renowacją elewacji budynku przy ul. Armii Krajowej 3 w Słupsku stanowi załącznik Nr1 do niniejszej opinii konserwatorskiej.

z up. Pomorskiego Wojewódzkiego Konserwatora Zabytków
mgr inż. arch. Krystyna Mazurkiewicz-Palacz
Kierownik Delegatury w Słupsku

Z up. Pomorskiego Wojewódzkiego
Konserwatora Zabytków w Gdańsku

mgr inż. arch. Krystyna Mazurkiewicz-Palacz
KIEROWNIK DELEGATURY W SŁUPSKU

Otrzymują:

- ✓ 1. Adresat;
- 2. a/a.

Termin: KRUS do opinii
20.5.183, 313, 2023.MF
2 dn. 05.07.2023r.

PROGRAM ROBÓT

WOJEWÓDZKI URZĄD
OCHRONY ZABYTKÓW
w Gdańsku
DELEGATURA W SŁUPSKU
76-200 SŁUPSK, ul. Jaracza 6
tel/fax: 69 642-84-74, 69 642-84-74



Nazwa zamówienia	Prace remontowo-odtworzeniowe na elewacji budynku Placówki Terenowej KRUS w Słupsku.
Adres obiektu budowlanego	Placówka Terenowa KRUS w Słupsku Armii Krajowej 3 76-200 Słupsk
Nazwy i kody wg Wspólnego Słownika Zamówień CPV	45113000-2 Roboty na placu budowy 45262100-2 Roboty przy wznoszeniu rusztowań 45262521-9 Roboty murarskie w zakresie fasad 45452000-0 Zewnętrzne czyszczenie budynków 45510000-5 Wynajem dźwigów wraz z obsługą operatorską 45453000-7 Roboty remontowe i renowacyjne
Zamawiający	Kasa Rolniczego Ubezpieczenia Społecznego Oddział Regionalny w Gdańsku ul. Trakt Św. Wojciecha 13 80-043 Gdańsk
Opracował	mgr inż. Marek Jacukowicz

–czerwiec 2023r. –

Spis treści

1. Ogólny opis budynku.....	3
2. Opis prac konserwacyjno-odtworzeniowych i towarzyszących	3
3. Szkic sytuacyjny nr 1.....	6
4. Dokumentacja fotograficzna.....	7

1. Ogólny opis budynku

Przedmiotem zadania jest ponad 100-letni, czterokondygnacyjny (z kondygnacją poddasza), podpiwniczony budynek wybudowany w 1920r, zlokalizowany w centralnej części miasta.

Fundamenty: z cegły ceramicznej na zaprawie cementowo-wapiennej

Ściany zewnętrzne: murowane z cegły pełnej ceramicznej, warstwa zewnątrz wykonana jako warstwa okładzinowa z cegły ceramicznej licowej czerwonej

Ściany działowe: z cegły ceramicznej

Stropy międzykondygnacyjne: drewniane

Dach: konstrukcja więźby drewniana, deskowanie pełne, poszycie z blachy powlekanej,

Obróbki blacharskie, rynny i rury spustowe: rury z odprowadzeniem wody deszczowej do żeliwnych rur w przyziemiu budynku odprowadzających wodę do kanalizacji deszczowej; obróbki blacharskie, rynny i rury spustowe z blachy ocynkowanej

Schody wewnętrzne: główna klatka schodowa drewniane, boczna klatka schodowa żelbetowe

Stolarka okienna: PCV współczesna, wymieniona w ostatnim okresie podczas prac remontowych budynku. Kolor stolarki - biały.

Instalacja: odgromowa, c.o. z własną kotłownią, wodociągowa, kanalizacyjna, elektryczna, niskoprądowe

Powierzchnia zabudowy: 324,0m²

Kubatura: 4 742,0m³

Powierzchnia użytkowa: 1 213,3m²

2. Opis prac konserwacyjno-odtworzeniowych i towarzyszących

Obszar prowadzenia prac zgodnie z szkicem sytuacyjnym nr 1 (w dalszej części opracowania).

Przeprowadzenie prac na elewacji jest konieczne z kilku powodów:

- a) duże ilości odchodów gołębi i innych ptaków osiadających na powierzchni budynku powodują nieestetyczne plamy, uszkodzenia oraz przyspieszają tempo degradacji
- b) ptasie odchody przyspieszają tempo korozji obróbek blacharskich, parapetów oraz innych metalowych elementów

Prace konserwacyjno-odtworzeniowe:

1. Mycie i czyszczenie elewacji zewnętrznej budynku z ptasich odchodów (fragment budynku od strony dziedzińca).
 - a. Umycie elewacji gorącą wodą pod ciśnieniem (dwukrotnie)
 - b. Zbite, trudne do usunięcia nawarstwienia usunąć metodą doczyszczenia ściernego (odpowiednio dobrane pod względem uziarnienia ścierniwo)

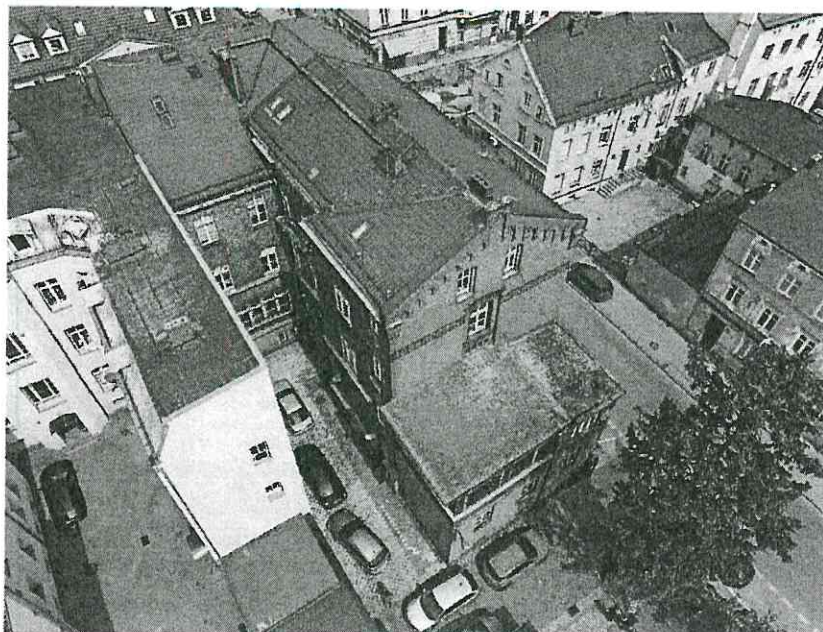
2. Uzupełnienie ubytków spoin z przygotowaniem podłoża (fragment budynku od strony dziedzińca)
 - a. Usunięcie i pogłębienie spoin w obszarze prowadzonych prac na głębokość do ok. 1,5 cm.
 - b. Spoinowanie muru ceglanego zaprawami wapienno-trassowymi w kolorze jak istniejące.

3. Oczyszczenie i malowanie krat okiennych na elewacji (fragment budynku od strony dziedzińca)
 - a. Oczyszczenie mechaniczne z wtórnych farb oraz produktów korozji przez oczyszczenie ściernie (bez demontażu)
 - b. Zabezpieczenie antykorozyjne metalu farbą alkidową (gruntowanie + dwukrotne malowanie)

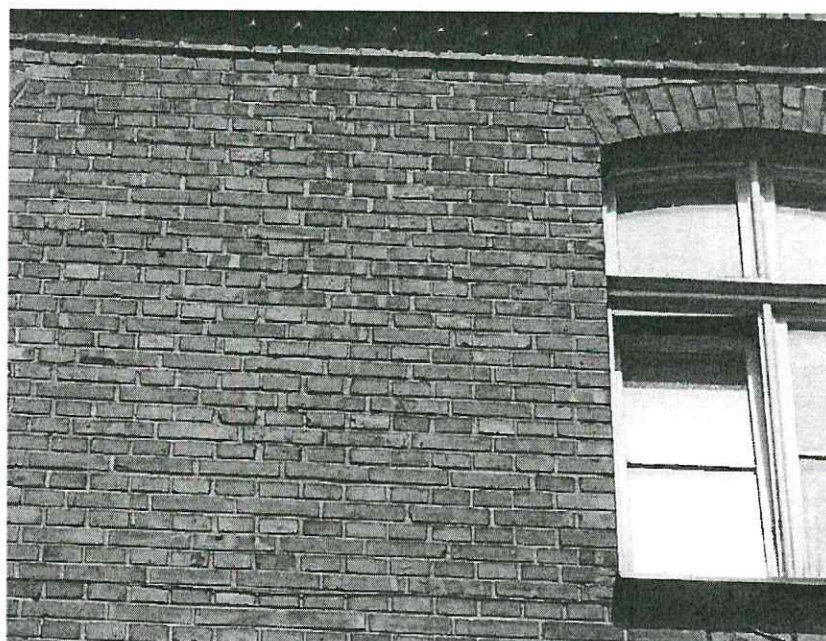
4. Oczyszczenie i malowanie parapetów oraz obróbek blacharskich (obróbka gzymsów pośrednich oraz obróbka pasa podrynnowego) na elewacji (fragment budynku od strony dziedzińca)
 - a. Oczyszczenie mechaniczne z wtórnych farb oraz produktów korozji przez oczyszczenie ściernie (bez demontażu)
 - b. Zabezpieczenie antykorozyjne metalu farbą do powierzchni ocynkowanych (gruntowanie + dwukrotne malowanie)

5. Montaż kolców przeciw ptakom na parapetach i obróbkach blacharskich (obróbka gzymsów pośrednich oraz obróbka podrynnowa) na elewacji (fragment budynku od strony dziedzińca)
 - a. Montaż kolców przeciw ptactwu na obróbkach blacharskich i parapetach (gzyms pośrednie w rejonie parteru i I piętra, gzyms górny podrynnowy, parapety okienne) poprzez klejenie do powierzchni

4. Dokumentacja fotograficzna



Fot. 1 – Obszar prowadzenia głównych prac (strona dziedzińca)



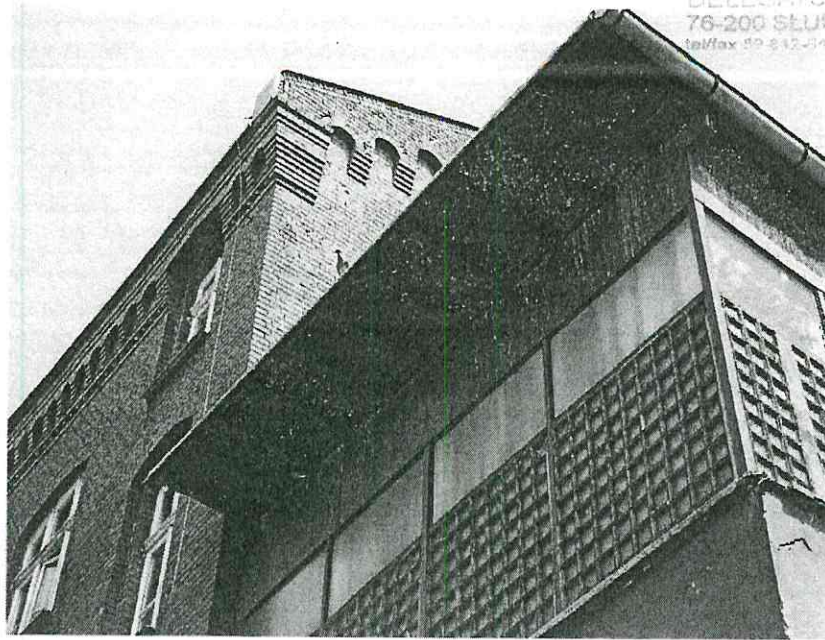
Fot. 2 – Drobne ubytki spoin warstwy fakturowej



Fot. 3 – Kraty okienne do konserwacji



Fot. 4 – Osłona klimatyzatorów do wymiany



Fot. 5 – Siatka przeciw ptakom pod okapem, do wymiany

SPECYFIKACJA TECHNICZNA WYKONANIA I ODBIORU ROBÓT BUDOWLANYCH

Nazwa inwestycji:

Prace remontowo-odtworzeniowe na elewacji budynku
Placówki Terenowej KRUS w Słupsku:

Obiekt: Placówka Terenowa KRUS w Słupsku, ul. Armii Krajowej 3, 76-200 Słupsk

Inwestor: Kasa Rolniczego Ubezpieczenia Społecznego
Oddział Regionalny w Gdańsku
ul. Trakt Św. Wojciecha 137,
80-043 Gdańsk

Opracował: mgr inż. Marek Jacukowicz
nr upr.: ZAP/0083/WBKb/17

– maj 2023r. –

Spis treści

B-00 OGÓLNA SPECYFIKACJA WYKONANIA I ODBIORU ROBÓT BUDOWLANYCH..... 3

B-01 Roboty remontowe i renowacyjne – KOD CPV 45453000-7 14

B-00 OGÓLNA SPECYFIKACJA WYKONANIA I ODBIORU ROBÓT BUDOWLANYCH.

1. WSTĘP

1.1. Przedmiot i zakres opracowania

Przedmiotem niniejszej specyfikacji technicznej (ST) są wymagania ogólne dotyczące wykonania i odbioru robót budowlanych dla zadania: Roboty budowlane i usługi budowlano-montażowe w Placówce Terenowej KRUS w Słupsku.

1.2. Zakres stosowania ST

Specyfikacja Techniczna jest stosowana jako dokument przetargowy i kontraktowy przy zleceniach i realizacji robót wymienionych w pkt. 1.1.

1.3. Zakres robót objętych ST

Ustalenia zawarte w niniejszej specyfikacji obejmują wymagania ogólne, wspólne dla robót objętych poszczególnymi szczegółowymi specyfikacjami technicznymi.

B-01 Roboty remontowe i renowacyjne

1.4. Ogólne wymagania dotyczące wykonania robót

Wykonawca robót jest odpowiedzialny za jakość ich wykonania oraz za ich zgodność z ST i poleceniami Inspektora nadzoru.

Technologia wykonania robót powinna być zgodna z szczegółowymi instrukcjami producentów, wytycznymi ITB, ogólnymi przepisami Prawa Budowlanego i Polskich Norm oraz Warunkami Technicznymi Wykonania i Odbioru robót budowlano – montażowych.

Wykonawca zapozna się z placem budowy, przedmiarem robót oraz specyfikacją techniczną wykonania i odbioru robót i na ich podstawie dokona wyceny robót.

W sprawie wszelkich niejasności oraz zapytań dotyczących specyfikacji technicznej wykonania i odbioru robót Wykonawca może zwrócić się o ich wyjaśnienie do zamawiającego.

Po złożeniu oferty przyjmuje się, że Wykonawca uzyskał wszelkie konieczne informacje do prawidłowej wyceny przedmiotu zamówienia.

Wykonawca jest świadomy i przyjmuje odpowiedzialność tak jak za własne, za wszystkie błędy, uchybienia i szkody jakie ewentualnie wyrządziliby Podwykonawcy i Dostawcy zatrudnieni przez Wykonawcę podczas wykonywania robót i dostaw.

1.5. Wyszczególnienie i opis prac towarzyszących i robót tymczasowych.

Przez roboty towarzyszące i tymczasowe przy wykonywaniu zadania: Roboty budowlane i usługi budowlano-montażowe w Placówce Terenowej KRUS w Słupsku należy rozumieć:

- zabezpieczenie elementów budynku przed uszkodzeniem podczas robót, w tym w szczególności zabezpieczenie istniejącej stolarki okiennej i drzwiowej, instalacji i okablowania znajdujących się na elewacji,
- montaż rusztowań ramowych, elementów zabezpieczających,

- wynajem podnośnika koszowego,
- znaki ostrzegawcze – wydzielenie stref niebezpiecznych,
- wykonanie prac porządkowych,
- wywóz i utylizacja materiałów rozbiórkowych,
- pozostałe roboty towarzyszące i tymczasowe wynikające z technologii wykonania poszczególnych robót.

1.6. Informacje o terenie budowy

1.6.1. Warunki przekazania placu budowy

Zamawiający, w terminie określonym w dokumentach umowy przekaze Wykonawcy teren budowy wraz ze wszystkimi wymaganymi uzgodnieniami prawnymi i administracyjnymi, wskaże punkt poboru wody i energii elektrycznej, przekaze jeden komplet ST. Na Wykonawcy spoczywa odpowiedzialność za ochronę przekazanego mu mienia do chwili odbioru końcowego robót. Uszkodzone lub zniszczone elementy Wykonawca odtworzy na własny koszt.

1.6.2. Zgodność robót z ST

Specyfikacje techniczne stanowią integralną część umowy.

Wykonawca nie może wykorzystywać błędów lub opuszczeń w dokumentach kontraktowych, a o ich wykryciu winien natychmiast powiadomić Inspektora nadzoru, który dokona odpowiednich zmian lub poprawek.

Wszystkie wykonane roboty i dostarczone materiały mają być zgodne z ST.

Wykonawca zapozna się z placem budowy oraz ST i dokona własnej weryfikacji przedmiaru w stosunku do przekazanej dokumentacji oraz proponowanej technologii robót.

Po złożeniu oferty przyjmuje się, że Wykonawca uzyskał wszelkie konieczne informacje do prawidłowej wyceny przedmiotu zamówienia.

1.6.3. Zabezpieczenie terenu budowy

Wykonawca jest zobowiązany do zabezpieczenia terenu budowy w okresie trwania realizacji kontraktu aż do zakończenia i odbioru końcowego robót.

Wykonawca dostarczy, zainstaluje i będzie utrzymywać tymczasowe urządzenia zabezpieczające, w tym: ogrodzenia, poręczę, oświetlenie, sygnały i znaki ostrzegawcze, dozorców, wszelkie inne środki niezbędne do ochrony robót, wygodny społeczeństwu i innych. Koszt zabezpieczenia terenu budowy jest włączony w cenę ofertową i nie podlega odrębnej zapłacie.

1.6.4. Ochrona środowiska w czasie wykonywania robót

Wykonawca ma obowiązek znać i stosować w czasie prowadzenia robót wszelkie przepisy dotyczące ochrony środowiska naturalnego.

W okresie wykonywania robót Wykonawca będzie:

- a) utrzymywać teren budowy w stanie bez wody stojącej,
- b) podejmować wszelkie konieczne kroki mające na celu stosowanie się do przepisów i norm dotyczących ochrony środowiska na terenie i wokół terenu budowy oraz będzie unikać uszkodzeń lub uciążliwości dla osób lub własności społecznej, a wynikających ze skażenia, hałasu i innych przyczyn powstałych w następstwie jego sposobu działania.

Stosując się do tych wymagań, Wykonawca będzie miał szczególny wzgląd na:

a) lokalizację baz, warsztatów, magazynów, składowisk i dróg dojazdowych,

b) środki ostrożności i zabezpieczenia przed:

- zanieczyszczeniem zbiorników i cieków wodnych pyłami lub substancjami toksycznymi,
- zanieczyszczeniem powietrza pyłami i gazami,
- możliwością powstania pożaru.

Wykonawca zapewni we własnym zakresie i na własny koszt usunięcie z terenu budowy powstałych odpadów z rozbiórki lub podzleci wykonanie tych robót specjalistycznemu przedsiębiorstwu, które dysponuje składowiskiem na odpady.

1.6.5. Ochrona przeciwpożarowa

Wykonawca będzie przestrzegać przepisów ochrony przeciwpożarowej.

Wykonawca będzie utrzymywać sprawny sprzęt przeciwpożarowy, wymagany odpowiednimi przepisami.

Materiały łatwopalne będą składowane w sposób zgodny z odpowiednimi przepisami i zabezpieczone przed dostępem osób trzecich.

Wykonawca będzie odpowiedzialny za wszelkie straty spowodowane pożarem wywołanym jako rezultat realizacji robót albo przez personel Wykonawcy.

1.6.6. Ochrona własności publicznej i prywatnej

Wykonawca odpowiada za ochronę instalacji i urządzeń zlokalizowanych na powierzchni terenu i pod jego poziomem, takich jak rurociągi, kable itp. Wykonawca zapewni właściwe oznaczenie i zabezpieczenie przed uszkodzeniem tych instalacji i urządzeń w czasie trwania budowy.

W razie przypadkowego uszkodzenia tych instalacji Wykonawca bezzwłocznie powiadomi Inspektora nadzoru i zainteresowane władze i będzie z nimi współpracował, dostarczając wszelkiej pomocy potrzebnej przy dokonywaniu napraw. Koszty ewentualnych napraw zniszczonych lub uszkodzonych urządzeń ponosi Wykonawca.

Wykonawca odpowiada za ochronę drzew, krzewów, kwietników i trawników znajdujących się w obrębie prowadzonych robót. W przypadku zniszczenia lub uszkodzenia w/w. elementów zieleni, Wykonawca poniesie wszelką odpowiedzialność wynikającą z przepisów Ustawy „O ochronie i kształtowaniu środowiska”. Wykonawca zobowiązany jest do uporządkowania i przywrócenia na własny koszt zieleni do stanu pierwotnego (tj. posadzenie drzew i krzewów w razie ich zniszczenia, naniesienie i rozścielenie warstwy 5-8cm ziemi urodzajnej na trawnikach oraz wysianie nasion traw).

1.6.7. Bezpieczeństwo i higiena pracy

Podczas realizacji robót Wykonawca będzie przestrzegać przepisów dotyczących bezpieczeństwa i higieny pracy.

W szczególności wykonawca ma obowiązek zadbać, aby personel nie wykonywał pracy w warunkach niebezpiecznych, szkodliwych dla zdrowia oraz nie spełniających odpowiednich wymagań sanitarnych.

Wykonawca zapewni i będzie utrzymywał wszelkie urządzenia zabezpieczające, socjalne oraz sprzęt i odpowiednią odzież dla ochrony życia i zdrowia osób zatrudnionych na budowie.

Wszelkie koszty związane z wypełnieniem wymagań określonych powyżej nie podlegają odrębnej zapłacie i są uwzględnione w cenie umownej.

1.6.8. Ochrona i utrzymanie robót

Wykonawca będzie odpowiedzialny za ochronę robót i wszelkie materiały i urządzenia używane do robót od daty rozpoczęcia do daty odbioru ostatecznego.

1.6.9. Stosowanie praw i innych przepisów

Wykonawca jest zobowiązany znać wszelkie przepisy wydane przez organy administracji państwowej i samorządowej, które są w jakikolwiek sposób związane z robotami i będzie w pełni odpowiedzialny za przestrzeganie tych praw, przepisów i wytycznych podczas prowadzenia robót.

1.6.10. Zaplecze na potrzeby wykonawcy

Wykonawca zabezpieczy zaplecze na swoje potrzeby w ramach przekazanego terenu budowy.

Wszelkie koszty związane z organizacją zaplecza budowy nie podlegają odrębnej zapłacie i są uwzględnione w cenie umownej.

1.7. Określenia podstawowe

Użyte w Specyfikacji wymienione poniżej określenia należy rozumieć w każdym przypadku następująco:

Przedmiar robót – opracowanie obejmujące zestawienie planowanych robót w kolejności technologicznej ich wykonania wraz z obliczeniem i podaniem ilości ustalonych jednostek przedmiarowych.

Roboty budowlane – budowa a także prace polegające na przebudowie, montażu, remoncie lub rozbiórce obiektu budowlanego.

Teren budowy – przestrzeń w której prowadzone są roboty budowlane wraz z przestrzenią zajmowaną przez urządzenia zaplecza budowy.

Dokumentacja budowy – pozwolenie na budowę wraz z załączonym projektem budowlanym, dziennik budowy, protokoły odbiorów częściowych i końcowych, w miarę potrzeby, rysunki i opisy służące realizacji obiektu, operaty geodezyjne, a w przypadku realizacji obiektów metodą montażu – także dziennik montażu.

Dokumentacja powykonawcza – dokumentacja budowy z naniesionymi zmianami dokonanymi w toku wykonywania robót oraz geodezyjnymi pomiarami powykonawczymi oraz dokumenty potwierdzające parametry użytych materiałów budowlanych

Aprobata techniczna – pozytywna ocena techniczna wyrobu, stwierdzająca jego przydatność do stosowania w budownictwie.

Kierownik budowy, kierownik robót - osoba wyznaczona przez Wykonawcę robót, upoważniona do kierowania robotami i do występowania w jego imieniu w sprawach realizacji kontraktu, ponosząca ustawową odpowiedzialność za prowadzoną budowę.

Inspektor Nadzoru /Inżynier/ - kompetentny, niezależny organ nadzorczy, którego zadaniem jest weryfikacja prawidłowości wykonywanych robót budowlanych i zgodności ich ze specyfikacjami technicznymi oraz Dokumentacją Projektową.

Polskie Standardy, Polskie Prawo, Polskie Przepisy, Polskie Normy – odniesienie w tekście do Polskich Przepisów Prawa, Ustaw, Rozporządzeń, Zarządzeń lub Norm będzie rozumiane jako konieczność uzyskania zgodności ze wszystkimi Polskimi Przepisami Prawa, Ustawami, Zarządzeniami i Normami razem, właściwym dla danego zagadnienia.

2. MATERIAŁY

2.1. Źródło uzyskania materiałów

Wykonawca przedstawi Inspektorowi nadzoru szczegółowe informacje dotyczące, zamawiania lub wydobywania materiałów i odpowiednie aprobaty techniczne lub świadectwa badań laboratoryjnych oraz próbki do zatwierdzenia przez Inspektora nadzoru. Wykonawca zobowiązany jest do prowadzenia ciągłych badań określonych w ST w celu udokumentowania, że materiały uzyskane z dopuszczalnego źródła spełniają wymagania ST w czasie postępu robót.

2.2. Wymagania dotyczące materiałów

Wykonawca ponosi pełną odpowiedzialność za spełnienie wymagań jakościowych materiałów użytych do realizacji robót.

Do wykonania robót budowlanych należy stosować (zgodnie z art. 10 Ustawy Prawo Budowlane z dnia 7 lipca 1994r. - Dz.U. 2023 poz. 682) wyroby dopuszczone do obrotu i stosowania w budownictwie.

Za dopuszczone do obrotu i stosowania w budownictwie uznaje się wyroby, dla których zgodnie z odrębnymi przepisami wydano atest zgodności mający w zależności od rodzaju wyrobu formę:

- certyfikatu – na znak bezpieczeństwa wykazujący, że zapewniono zgodność z kryteriami technicznymi określonymi na podstawie Polskich Norm, aprobat technicznych oraz właściwych przepisów i dokumentów technicznych
- deklaracji zgodności lub certyfikatu zgodności z Polską Normą lub aprobatą techniczną jeżeli nie są objęte certyfikacją w pkt. poprzednim.

Niedopuszczalnym jest stosowanie materiałów szkodliwych dla środowiska. Wszelkie konsekwencje użycia materiałów szkodliwych dla otoczenia ponosi Wykonawca.

2.3. Materiały nie odpowiadające wymaganiom jakościowym

Materiały nie spełniające wymagań jakościowych Wykonawca wbuduje na własne ryzyko licząc się z koniecznością rozbiórki i ponownego wykonania robót lub niezapłaceniem za wykonane roboty.

Materiały nie odpowiadające wymaganiom zostaną przez Wykonawcę wywiezione z terenu budowy.

2.4. Przechowywanie i składowanie materiałów

Wykonawca zapewni odpowiednie warunki składowania i przechowywania materiałów. Wykonawca zapewni dostęp do materiałów Inspektorowi nadzoru celem kontroli. Po zakończeniu robót miejsca czasowego składowania materiałów powinny być doprowadzone do ich pierwotnego stanu.

2.5. Wariantowe stosowanie materiałów

Jeżeli szczegółowe specyfikacje techniczne przewidują możliwość wariantowego zastosowania rodzaju materiału w wykonywanych robotach, Wykonawca powinien powiadomić Inspektora nadzoru o takim zamiarze z odpowiednim wyprzedzeniem i uzyskać jego akceptację. Wybrany i zaakceptowany rodzaj materiałów nie może być później zmieniony bez zgody Inspektora nadzoru.

3. SPRZĘT

Wykonawca jest zobowiązany do używania jedynie takiego sprzętu, który nie spowoduje niekorzystnego wpływu na jakość wykonywanych robót. Sprzęt używany do robót powinien być zgodny z ofertą Wykonawcy i powinien odpowiadać pod względem typów zawartych w ST. Warunkiem podstawowym dla użycia sprzętu jest jego sprawność techniczna i parametry odpowiadające wymogom wykonywanej czynności.

W przypadku braku ustaleń sprzęt powinien być zaakceptowany przez Inspektora nadzoru.

4. TRANSPORT

4.1. Ogólne wymagania dotyczące transportu

Wykonawca jest zobowiązany do stosowania jedynie takich środków transportu, które nie wpłyną niekorzystnie na jakość wykonywanych robót i właściwości przewożonych materiałów.

4.2. Wymagania dotyczące przewozu po drogach publicznych

Przy ruchu na drogach publicznych pojazdy powinny spełniać wymagania dotyczące przepisów ruchu drogowego w odniesieniu do dopuszczalnych obciążeń na osie i innych parametrów technicznych.

Wykonawca będzie usuwał na bieżąco, na własny koszt, wszelkie zanieczyszczenia spowodowane jego pojazdami na drogach publicznych oraz dojazdowych do terenu budowy.

5. WYKONANIE ROBÓT

5.1. Wymagania ogólne

Wykonawca jest odpowiedzialny za prowadzenie robót zgodnie z kontraktem oraz za jakość zastosowanych materiałów i wykonywanych robót, za ich zgodność z wymaganiami ST oraz poleceniami Inspektora nadzoru. Wykonawca użyje sprzęt gwarantujący wysoką jakość robót.

Wykonawca ponosi odpowiedzialność za dokładne wytyczenie wszystkich elementów robót.

Następstwa jakiegokolwiek błędu spowodowanego przez Wykonawcę w wyznaczaniu robót zostaną, jeśli wymagać tego będzie Inspektor, poprawione przez Wykonawcę na własny koszt.

Inspektor nadzoru będzie podejmował decyzje we wszystkich sprawach związanych z jakością robót, oceną jakości materiałów i postępowaniem robót a ponadto we wszystkich sprawach związanych z interpretacją ST oraz dotyczących akceptacji wypełniania warunków kontraktu przez Wykonawcę .

Inspektor nadzoru będzie podejmował decyzje w sposób sprawiedliwy i bezstronny .

Decyzje Inspektora nadzoru dotyczące akceptacji lub odrzucenia materiałów i elementów robót będą oparte na wymaganiach sformułowanych w kontrakcie i w ST, a także w normach i wytycznych .

Inspektor nadzoru jest upoważniony do kontroli wszystkich robót i kontroli materiałów dostarczanych na budowę lub na niej produkowanych.

Inspektor powiadomi Wykonawcę o wykrytych wadach i odrzuci wszystkie te materiały i roboty, które nie spełniają wymagań jakościowych określonych w ST.

Polecenia Inspektora nadzoru będą wykonywane nie później niż w czasie przez niego wyznaczonym, po ich otrzymaniu przez Wykonawcę pod groźbą zatrzymania robót. Skutki finansowe z tego tytułu ponosi Wykonawca .

6. KONTROLA JAKOŚCI

Wykonawca jest odpowiedzialny za pełną kontrolę jakości robót i jakości materiałów. Pomiar i badania materiałów Wykonawca powinien prowadzić zgodnie z warunkami szczegółowymi oraz obowiązującymi normami. Wszystkie koszty związane z organizowaniem i prowadzeniem tych badań ponosi Wykonawca.

Na zlecenie Inspektora nadzoru Wykonawca będzie zobowiązany przeprowadzić dodatkowe badania materiałów, które budzą wątpliwości co do jakości. Koszty tych dodatkowych badań pokrywa Wykonawca tylko w przypadku stwierdzenia usterek, w przeciwnym wypadku koszty te pokrywa Zamawiający.

Do kontroli robót i materiałów dostarczonych na budowę lub na niej wytwarzanych uprawniony jest Inspektor nadzoru. O zauważonych wadach powiadomi Wykonawcę, a w szczególnych przypadkach - Zamawiającego.

6.1. Pobieranie próbek

Ilości i częstotliwość pobieranych próbek określają normy i warunki szczegółowe.

Wykonawca zobowiązany jest zapewnić Inspektorowi nadzoru możliwość wzięcia udziału w pobieraniu próbek. Inspektor nadzoru może pobierać próbki i wykonywać badania niezależnie od Wykonawcy na koszt Zamawiającego, wówczas jednak próbki powinny być pobierane w obecności Wykonawcy.

6.2. Atesty jakości materiałów i urządzeń

W przypadku materiałów, dla których szczegółowe specyfikacje techniczne wymagają atestów, każda partia dostarczona na budowę powinna posiadać atest określający w sposób jednoznaczny jej cechy.

Produkty przemysłowe powinny posiadać atesty wydane przez producenta, poparte w razie potrzeby wynikami wykonanych przez niego badań. Kopie wyników tych badań Wykonawca przedstawia Inspektorowi nadzoru.

6.3. Dokumenty budowy

Wykonawca jest zobowiązany do właściwego prowadzenia dokumentacji budowy, która obejmuje:

a/ dokumentację laboratoryjną (atesty materiałów, recepty robocze, wyniki badań kontrolnych, atesty i aprobaty techniczne użytych materiałów)

b/ inne dokumenty jak:

- uzgodnienia prawne dotyczące realizacji budowy
- protokół przekazania placu budowy
- protokoły z narad i ustaleń
- protokoły odbiorów częściowych robót

Dokumenty powinny być dostępne dla Inspektora nadzoru i przedstawione mu na każde żądanie.

Dokumenty te stanowią załączniki do odbioru robót.

7. OBMIAR ROBÓT

7.1. Ogólne zasady obmiaru robót

Obmiar robót powinien określać faktyczny zakres wykonywanych robót. Obmiaru dokonuje Wykonawca w obecności Inspektora nadzoru, po wcześniejszym powiadomieniu go o terminie i zakresie dokonywanego obmiaru. Obmiary powinny być przeprowadzone przed odbiorem częściowym lub końcowym robót.

Obmiary robót podlegających zakryciu powinny być dokonane przed ich zakryciem, a robót zanikających w trakcie ich wykonywania.

Jakikolwiek błąd lub przeoczenie (opuszczenie) w ilościach podanych w przedmiarze robót lub gdzie indziej w Specyfikacjach Technicznych nie zwalnia Wykonawcy od obowiązku ukończenia wszystkich robót. Błędne dane zostaną poprawione wg instrukcji Inspektora nadzoru na piśmie.

7.2. Urządzenia i sprzęt pomiarowy

Wszystkie urządzenia i sprzęt pomiarowy, stosowany w czasie obmiaru robót powinny być zaakceptowane przez Inspektora. Urządzenia i sprzęt pomiarowy zostaną dostarczone przez Wykonawcę.

Jeżeli urządzenia te lub sprzęt wymagają badań atestujących to Wykonawca powinien posiadać ważne świadectwa legalizacji. Wszystkie urządzenia pomiarowe będą przez Wykonawcę utrzymywane w dobrym stanie, w całym okresie trwania robót.

8. ODBIÓR ROBÓT

8.1. Rodzaje odbiorów

W zależności od ustaleń odpowiednich szczegółowych specyfikacji technicznych roboty podlegają następującym etapom odbioru, dokonywanym przez Inspektora nadzoru przy udziale Wykonawcy:

- odbiór robót zanikających i ulegających zakryciu
- odbiór częściowy

- odbiór końcowy / ostateczny

Wykonawca zgłasza wykonane roboty do odbioru Zamawiającemu i właścicielom sieci, ponosząc wszelkie koszty związane z w/w odbiorami.

8.2. Odbiór robót zanikających i ulegających zakryciu

Odbiór polega na ocenie ilości i jakości robót, które w dalszej realizacji zostaną zakryte.

Wykonawca zgłasza do odbioru daną część robót wpisem do dziennika budowy, a Inspektor nadzoru dokonuje odbioru.

Jakość i ilość robót ocenia Inspektor nadzoru na podstawie dokumentów bieżącej kontroli jakości, na podstawie zgodności robót ze szczegółowymi specyfikacjami technicznymi, oraz na podstawie obmiaru i ewentualnie badań kontrolnych w czasie odbioru.

8.3. Odbiór częściowy robót

Odbiór częściowy polega na ocenie ilości i jakości wykonanych części robót wraz z ustaleniem należnego wynagrodzenia. Odbioru częściowego robót dokonuje się wg zasad jak przy odbiorze końcowym robót.

W przypadku gdy umowa dopuszcza częściowe rozliczenie zamówienia protokół odbioru częściowego robót stanowi podstawę do wystawienia faktury.

8.4. Odbiór końcowy robót

8.4.1. Zasady odbioru końcowego robót

Odbiór końcowy robót polega na finalnej ocenie rzeczywistego wykonania robót pod względem ich ilości, jakości i wartości.

Zakończenie robót oraz gotowość do odbioru powinna być stwierdzona pisemnym powiadomieniem Zamawiającego przez Wykonawcę.

Odbiór końcowy powinien nastąpić w terminie ustalonym w umowie licząc od dnia potwierdzenia przez Inspektora nadzoru zakończenia robót i prawidłowości ich wykonania oraz kompletności dokumentów do odbioru końcowego.

Odbioru końcowego dokonuje komisja wyznaczona przez Zamawiającego, przy udziale Inspektora nadzoru i Wykonawcy. Komisja dokonuje oceny jakościowej na podstawie przedłożonych dokumentów, wyników badań i pomiarów, ocenie wizualnej oraz zgodności wykonywanych robót ze szczegółowymi specyfikacjami technicznymi oraz poleceniami Inspektora nadzoru. W czasie odbioru końcowego komisja zapoznaje się również z realizacją ustaleń przyjętych w trakcie odbiorów robót zanikających i ulegających zakryciu. W czasie odbioru końcowego mogą być dokonane badania i pomiary sprawdzające przewidziane przy odbiorach końcowych wg odpowiednich szczegółowych specyfikacji technicznych.

Podstawowym dokumentem tego odbioru jest protokół odbioru końcowego robót sporządzony wg wzorca przygotowanego przez Zamawiającego.

8.4.2. Dokumenty do odbioru końcowego robót

Podstawowym dokumentem do dokonania odbioru końcowego robót jest protokół odbioru końcowego.

Do odbioru końcowego Wykonawca jest zobowiązany przygotować następujące dokumenty:

- szczegółowe specyfikacje techniczne na poszczególne asortymenty robót

- uwagi i zalecenia Inspektora nadzoru, zwłaszcza przy odbiorze robót zanikających i ulegających zakryciu, i udokumentowanie wykonania jego zaleceń
- recepty robocze i ustalenia technologiczne
- wyniki pomiarów kontrolnych oraz badań i oznaczeń laboratoryjnych zgodne ze szczegółowymi specyfikacjami technicznymi, atesty jakościowe wbudowanych materiałów
- ostateczny protokół odbioru wykonanych elementów robót, obiektu,
- inne dokumenty wymagane przez Inspektora nadzoru, Zamawiającego.

W przypadku, gdy komisja stwierdzi, że roboty pod względem przygotowania dokumentacyjnego nie są gotowe do odbioru końcowego, wyznaczy wówczas ponowny termin odbioru.

9. PODSTAWA PŁATNOŚCI

Podstawą płatności jest cena ryczałtowa skalkulowana przez Wykonawcę. Płatności będą dokonywane za wykonanie poszczególnych etapów robót zgodnie z harmonogramem rzeczowo-finansowym.

Wartość ryczałtowa powinna obejmować:

- robocizną,
- wartość zużytych materiałów wraz z kosztami ich zakupu
- wartość pracy sprzętu wraz z kosztami jednorazowymi (sprowadzenie sprzętu na plac budowy i z powrotem, montaż, demontaż na stanowisku pracy)
- koszty pośrednie: płace personelu i kierownictwa budowy, pracowników nadzoru, koszty urządzenia i eksploatacji zaplecza budowy, wydatki dotyczące BHP
- oznakowanie robót, usługi obce na rzecz budowy, opłaty za dzierżawę
- ekspertyzy, ubezpieczenia oraz koszty zarządu przedsiębiorstwa Wykonawcy
- zysk kalkulacyjny zawierający ewentualne ryzyko Wykonawcy z tytułu innych wydatków mogących wystąpić w czasie realizacji robót i w okresie gwarancyjnym,
- podatki obliczane zgodnie z obowiązującymi przepisami,
- wszelkie inne koszty związane z realizacją inwestycji

Uzgodniona cena ryczałtowa zaproponowana przez Wykonawcę jest ostateczna i wyklucza

żądania dodatkowej zapłaty za wykonanie robót.

10. DOKUMENTY ZWIĄZANE

- Ustawa Prawo Budowlane z dnia 7 lipca 1994r. (Dz.U. 2023 poz. 682.)
- Rozporządzenie Ministra Infrastruktury z dnia 12 kwietnia 2002r. w sprawie warunków technicznych, jakim powinny odpowiadać budynki i ich usytuowanie (Dz.U. 2022 poz. 1225)
- Rozporządzenie Ministra Infrastruktury z dnia 20 grudnia 2021r. w sprawie szczegółowego zakresu i formy dokumentacji projektowej, specyfikacji technicznych wykonania i odbioru robót budowlanych oraz programu funkcjonalno-użytkowego (Dz.U. 2021 poz. 2454)

- Rozporządzenie Ministra Infrastruktury z dnia 20 grudnia 2021 r. w sprawie określenia metod i podstaw sporządzania kosztorysu inwestorskiego, obliczania planowanych kosztów prac projektowych oraz planowanych kosztów robót budowlanych określonych w programie funkcjonalno-użytkowym (Dz.U. 2021 poz. 2458)
- Rozporządzenie Ministra Infrastruktury z dnia 6 lutego 2003r. w sprawie bezpieczeństwa i higieny pracy podczas wykonywania robót budowlanych (Dz. U. 2003 nr 47 poz. 401)
- inne ustawy i rozporządzenia, przepisy techniczno-budowlane, Polskie Normy, zasady wiedzy technicznej i sztuki budowlanej.

Wykonawca na bieżąco winien uwzględniać zmiany rozporządzeń, ustaw, przepisów oraz uwzględniać je w opracowywaniu dokumentacji projektowej oraz podczas prowadzenia robót.

Wykonawca zobowiązany jest znać wszystkie przepisy i wytyczne, które są w jakikolwiek sposób związane z robotami i będzie w pełni odpowiedzialny za przestrzeganie tych praw, przepisów i wytycznych.

B-01 Roboty remontowe i renowacyjne – KOD CPV 45453000-7

1. WSTĘP

1.1. Przedmiot i zakres opracowania

Przedmiotem niniejszej szczegółowej specyfikacji technicznej są wymagania dotyczące wykonania robót naprawczych dachu dla zadania: Roboty budowlane i usługi budowlano-montażowe w Placówce Terenowej KRUS w Słupsku.

1.2. Zakres stosowania ST

Specyfikacja Techniczna jest stosowana jako dokument przetargowy i kontraktowy przy zleceniach i realizacji robót wymienionych w pkt. 1.1.

1.3. Zakres robót objętych ST

Ustalenia zawarte w niniejszej szczegółowej specyfikacji technicznej dotyczą zasad prowadzenia robót:

- Mycie elewacji gorącą wodą pod ciśnieniem,
- Uzupełnienie ubytków spoin z przygotowaniem podłoża,
- Oczyszczenie i malowanie krat okiennych na elewacji,
- Oczyszczenie i malowanie parapetów oraz obróbek blacharskich na elewacji,
- Montaż kolców przeciw ptakom,
- Wykonanie nowej osłony klimatyzatorów wraz z podkonstrukcją,
- Wykonanie nowej siatki przeciw ptactwu w rejonie okapu części niskiej,
- Wymiana rynien i rur spustowych z blachy ocynkowanej,
- Oczyszczenie i zmycie nawierzchni z kostki betonowej,
- Oczyszczenie kanalizacji deszczowej w rejonie dziedzińca.

1.4. Ogólne wymagania dotyczące wykonania robót

Ogólne wymagania dotyczące robót podano w SST B-00 WYMAGANIA OGÓLNE pkt. 1.4

1.5. Wyszczególnienie i opis prac towarzyszących i robót tymczasowych.

Ogólne wymagania dotyczące robót podano w SST B-00 WYMAGANIA OGÓLNE pkt. 1.5

Wykonawca robót jest odpowiedzialny za jakość wykonania robót, ich zgodność z umową, SST i poleceniami Inspektora nadzoru.

2. MATERIAŁY

2.1. Ogólne wymagania dotyczące materiałów

Ogólne wymagania dotyczące materiałów podano w SST B-00 WYMAGANIA OGÓLNE pkt. 2

Wszystkie materiały powinny odpowiadać wymaganiom zawartym w polskich normach lub aprobatkach technicznych ITB dopuszczających dany materiał do stosowania w budownictwie.

2.2. Materiały:

- Zaprawa wapienno- trassowa - przeznaczona do fugowania zabytkowych murów, w kolorze dopasowanym do istniejących spoin
- Podkład antykorozyjny do metalu
- Farba alkidowa
- Farba do powierzchni ocynkowanych
- Kolce przeciw ptakom - druty kolców wykonane ze stali nierdzewnej, tępo zakończone w sposób uniemożliwiający zranienie ptaków
- Klej do kolców przeciw ptakom
- Blacha stalowa ocynkowana (osłony klimatyzatorów), grubości min. 1mm
- Podkonstrukcja stalowa do osłony klimatyzatorów
- Siatka stalowa ocynkowana, oczko 15x15mm
- Rynny i rury spustowe z blachy ocynkowanej – grubość blachy min. 0,5mm
- Uchwyty do rynien i rur spustowych z blachy ocynkowanej

Wszystkie ww. materiały muszą mieć własności techniczne określone przez producenta lub odpowiednie aprobaty techniczne.

2.3. Składowanie materiałów

2.3.1. Składowanie materiałów

Materiały należy składować w sposób zabezpieczający je przed zniszczeniem i zawilgoceniem.

Składowanie materiałów na budowie powinno odbywać się w pomieszczeniach zamkniętych, zabezpieczonych przed opadami i minusowymi temperaturami.

3. SPRZĘT

3.1. Ogólne wymagania dotyczące sprzętu podano w SST B-00 WYMAGANIA OGÓLNE pkt. 3

3.2. Wykonawca powinien dysponować drobnym sprzętem budowlanym, jak i elektronarzędziami, niezbędnymi do wykonywania robót objętych zakresem niniejszej ST.

4. TRANSPORT

4.1. Ogólne wymagania dotyczące transportu podano w SST B-00 WYMAGANIA OGÓLNE pkt. 4

4.2. Transport materiałów

Do transportu zaleca się używać samochodów pokrytych plandekami lub zamkniętych. W czasie transportu należy zabezpieczyć przewożone materiały w sposób wykluczający ich uszkodzenie. W przypadku dużych ilości materiałów zaleca się użycia do załadunku i rozładunku ładunku urządzeń mechanicznych.

5. WYKONANIE ROBÓT

5.1. Ogólne wymagania dotyczące wykonania robót podano w SST B-00 WYMAGANIA OGÓLNE pkt. 5

Wszystkie prace należy wykonać zgodnie z programem robót pozytywnie zaopiniowanym przez Pomorskiego Wojewódzkiego Konserwatora Zabytków.

5.2. Warunki przystąpienia do robót

Przed przystąpieniem do robót powinny być wykonane wszelkie prace przygotowawcze.

5.3. Mycie elewacji gorącą wodą pod ciśnieniem oraz uzupełnienie ubytków spoin z przygotowaniem podłoża

Elewację oczyścić poprzez dwukrotne mycie gorącą wodą pod ciśnieniem. Wartość temperatury oraz ciśnienia wody dobrać do materiału, z którego wykonana jest elewacja. Zbite, trudne do usunięcia nawarstwienia usunąć metodą doczyszczenia ściernego (odpowiednio dobrane pod względem uziarnienia ścierniwo).

W obszarze prowadzonych prac usunąć i pogłębić spoiny na głębokość do ok. 1,5 cm. Wykonać spoinowanie muru ceglanego zaprawami wapienno-trassowymi w kolorze jak istniejące.

5.4. Oczyszczenie i malowanie krat okiennych na elewacji, oczyszczenie i malowanie parapetów oraz obróbek blacharskich na elewacji

Kraty okienne na elewacji (fragment budynku od strony dziedzińca) oczyścić mechanicznie z wtórnych farb oraz produktów korozji przez oczyszczenie ściernie (bez demontażu). Zabezpieczyć antykorozyjnie farbą alkidową (gruntowanie + dwukrotne malowanie).

Parapety oraz obróbki blacharskie (obróbka gzymsów pośrednich oraz obróbka pasa podrynnowego) na elewacji (fragment budynku od strony dziedzińca) oczyścić mechanicznie z wtórnych farb oraz produktów korozji przez oczyszczenie ściernie (bez demontażu). Zabezpieczyć antykorozyjnie farbą do powierzchni ocynkowanych (gruntowanie + dwukrotne malowanie).

5.5. Montaż kolców przeciw ptakom, wykonanie nowej osłony klimatyzatorów wraz z podkonstrukcją, wykonanie nowej siatki przeciw ptactwu w rejonie okapu

Na obróbkach blacharskich i parapetach (gzymsy pośrednie w rejonie parteru i I piętra, gzyms górny podrynnowy, parapety okienne) zamontować kolce przeciw ptactwu poprzez klejenie do powierzchni.

W rejonie okapu części niskiej budynku zdemontować istniejącą siatkę przeciw ptakom. Zamontować nową siatkę stalową ocynkowaną o oczku 15x15mm.

Istniejącą osłonę klimatyzatora wraz z podkonstrukcją zdemontować. Wykonać nową osłonę z blachy ocynkowanej, na podkonstrukcji stalowej i zamontować w miejscu istniejącej osłony.

5.6. Wymiana rynien i rur spustowych z blachy ocynkowanej

Zdemontować istniejące rynny i rury spustowe wraz z uchwytami w całym obiekcie. Zamontować nowe rynny i rury spustowe z blachy stalowej ocynkowanej z zastosowaniem nowych uchwytów.

5.7. Oczyszczenie i zmycie nawierzchni z kostki

Nawierzchnię z kostki brukowej betonowej w rejonie dziedzińca oczyścić i zmyć myjką ciśnieniową.

5.8. Oczyszczenie kanalizacji deszczowej w rejonie dziedzińca

Oczyszczenie kanalizacji deszczowej w rejonie dziedzińca wykonać poprzez:

- Ręczne oczyszczenie studzienek i przykanalików instalacji kanalizacji deszczowej
- Mechaniczne oczyszczenie przewodów instalacji kanalizacji deszczowej

6. KONTROLA JAKOŚCI ROBÓT

6.1. Ogólne wymagania dotyczące kontroli jakości robót

Ogólne wymagania dotyczące kontroli jakości robót podano w SST B-00 WYMAGANIA OGÓLNE pkt. 6

6.2. Badania przed przystąpieniem do robót

Przed przystąpieniem do robót badaniom powinny podlegać materiały, które będą wykorzystane do wykonania robót oraz podłoża. Wszystkie materiały i materiały pomocnicze muszą spełniać wymagania odpowiednich norm lub aprobat technicznych. Każda partia materiałów dostarczona na budowę musi posiadać certyfikat lub deklarację zgodności stwierdzającą zgodność własności technicznych z określonymi w normach i aprobatkach.

6.3. Badania w czasie robót

Prawidłowość wykonania robót ulegających zakryciu wywiera wpływ na prawidłowość dalszych prac. Badania te szczególnie powinny dotyczyć sprawdzenia technologii wykonywanych robót oraz robót "zanikających".

6.4. Badania w czasie odbioru robót

Badania w czasie odbioru robót przeprowadza się celem oceny spełnienia wszystkich wymagań dotyczących wykonanych robót, a w szczególności:

- zgodności z ST i Dokumentacją techniczną,
- jakości zastosowanych materiałów i wyrobów,

7. OBMIAR ROBÓT

7.1. Ogólne zasady obmiaru robót

Ogólne wymagania dotyczące wykonania obmiaru robót podano w SST B-00 WYMAGANIA OGÓLNE pkt. 7

8. ODBIÓR ROBÓT

8.1. Ogólne wymagania dotyczące odbioru robót

Ogólne wymagania dotyczące odbioru robót podano w SST B-00 WYMAGANIA OGÓLNE pkt. 8

9. PODSTAWA PŁATNOŚCI

Ogólne wymagania dotyczące podstawy płatności podano w SST B-00 WYMAGANIA OGÓLNE pkt. 9