

UMOWA (Wzór)

zawarta w dniu, pomiędzy:

Skarbem Państwa – Kasą Rolniczego Ubezpieczenia Społecznego z siedzibą w Warszawie, NIP 526 -00-13-054, REGON 012513262, reprezentowaną przez:

..... - Oddziału Regionalnego KRUS w Gdańsku, Trakt Św. Wojciecha 137, 80-043 Gdańsk – na podstawie pełnomocnictwa udzielonego przez Prezesa Kasy Rolniczego Ubezpieczenia Społecznego z dnia,

zwaną dalej

„**Zamawiającym**”,

a

.....,

zamieszkałym....., PESEL:

prowadzącym działalność gospodarczą pod nazwą/firmą....., adres wykonywania działalności gospodarczej, wpisana/ym do

Centralnej Ewidencji i Informacji o Działalności Gospodarczej Rzeczypospolitej Polskiej, NIP:, REGON: lub (opcjonalnie)

..... z siedzibą w, posiadającą NIP

....., REGON, wpisana/ym do

..... Krajowego Rejestru Sądowego pod numerem KRS

....., NIP:, REGON:,

reprezentowaną/ym przez:.....

zwanym/ą dalej „**Wykonawcą**”,

łącznie zwanych „**Stronami**”.

W wyniku przeprowadzenia postępowania o udzielenie klasycznego zamówienia publicznego, którego wartość nie przekracza kwoty 130.000,00 zł, do którego na podstawie art. 2 ust. 1 pkt 1 ustawy z dnia 11 września 2019 r. Prawo zamówień publicznych (Dz. U. z 2022 r. poz. 1710 z późn. zm.) nie stosuje się przepisów ww. ustawy, zawarto umowę następującej treści:

§ 1

Przedmiot umowy

1. Przedmiotem umowy jest wykonanie renowacji elewacji budynku PT KRUS w Słupsku poprzez przeprowadzenie prac konserwacyjno-odtworzeniowych i towarzyszących w obiekcie ujętym w gminnej ewidencji zabytków Miasta Słupska oraz wojewódzkiej ewidencji zabytków województwa pomorskiego.
2. Szczegółowy zakres prac zawiera Przedmiar robót, który wraz ze Specyfikacją Techniczną Wykonania i Odbioru Robót stanowi załącznik nr 2 do umowy.
3. Przedmiot umowy wykonany zostanie w całości z materiałów i przy użyciu urządzeń dostarczonych przez Wykonawcę.
4. Materiały wskazane w ust. 3 powinny odpowiadać jakości zgodnej z wymaganiami określonymi w ustawie z dnia 16 kwietnia 2004 r. o wyrobach budowlanych (Dz.U. z 2021 r. poz. 1213).
5. Wykonawca zobowiązuje się do wykonania wszelkich niezbędnych prac i czynności dla prawidłowego zrealizowania przedmiotu zamówienia określonego w ust. 1 i 2.

6. Wykonawca oświadcza, że **dokonał wizji lokalnej**, zweryfikował zakres danych niezbędnych do przedstawienia oferty oraz akceptacji warunków umowy.
7. Miejscem wykonania przedmiotu umowy jest: Placówka Terenowa Kasy Rolniczego Ubezpieczenia Społecznego w Słupsku, ul. Armii Krajowej 3, 76-200 Słupsk.
8. Wykonawca przedmiot umowy wykona zgodnie z obowiązującymi przepisami, normami, niniejszą umową, złożoną ofertą, warunkami postępowania oraz ustaleniami poczynionymi z Zamawiającym, z zastrzeżeniem, iż ustalenia te nie mogą wykraczać poza przedmiot umowy.
9. Wszystkie koszty m. in. koszt dojazdu Wykonawcy do miejsca realizacji zamówienia, ceny użytych materiałów itp., ponosi Wykonawca i wlicza je przez wkalkulowanie w cenę oferty.

§ 2

Zasady realizacji

1. Wykonawca ponosi pełną odpowiedzialność za zgodność realizacji przedmiotu umowy z wymogami określonymi w postanowieniach niniejszej umowy oraz załącznikach do Umowy.
2. W ramach Umowy Wykonawca wykona niezbędne dla realizacji usługi prace przygotowawcze.
3. Wykonawca dokona naprawy ewentualnych uszkodzeń mających związek z realizacją usługi .
4. Realizacja przedmiotu umowy będzie odbywała się w czynnym obiekcie. Wykonawca zobowiązuje się uwzględnić i zapewnić możliwość funkcjonowania obiektu w trakcie wykonywania robót budowlanych. Wykonawca zobowiązany będzie do każdorazowego uzgadniania z przedstawicielem Zamawiającego sposobu wykonywania poszczególnych prac.
5. Po zakończeniu prac zostanie sporządzony protokół odbioru, do którego Wykonawca na wniosek Zamawiającego zobowiązany jest dołączyć dokumenty typu: atesty, certyfikaty aprobaty techniczne, zgodność z polskimi normami, jak również z normami bezpieczeństwa, dotyczącymi użytych materiałów budowlanych.
6. Wykonawca oświadcza, że przed zawarciem umowy uzyskał od Zamawiającego wszystkie informacje, które mogłyby mieć wpływ na ryzyko i okoliczności realizacji przedmiotu umowy, w tym na ustalenie wysokości wynagrodzenia umownego, a ponadto oświadcza, że zapoznał się ze wszystkimi dokumentami i warunkami, które są niezbędne i konieczne do wykonania umowy bez konieczności uzupełnień i ponoszenia przez Zamawiającego dodatkowych kosztów.

§ 3

Obowiązki i uprawnienia Zamawiającego

1. Do obowiązków Zamawiającego należy:
 - 1) przekazanie Wykonawcy terenu robót;
 - 2) dokonywanie odbiorów;
 - 3) zapłata wynagrodzenia za zrealizowanie umowy;
 - 4) uczestnictwo w odbiorze końcowym i nadzór nad przebiegiem terminowym robót budowlanych.
2. W trakcie realizacji zamówienia Zamawiający uprawniony jest do wykonywania czynności kontrolnych wobec Wykonawcy odnośnie spełniania przez Wykonawcę wymogu zatrudnienia na podstawie umowy o pracę osób wskazanych w oświadczeniu.
3. Zamawiający uprawniony jest w szczególności do:

- 1) żądania dokumentów w zakresie potwierdzenia spełnienia wymagań,
 - 2) żądania wyjaśnień w przypadku wątpliwości w zakresie potwierdzenia spełnienia wymagań,
 - 3) przeprowadzania kontroli na miejscu wykonywania zamówienia.
4. W trakcie realizacji zamówienia na każde wezwanie Zamawiającego, Wykonawca przedłoży dowody w celu potwierdzenia spełnienia wymogu zatrudnienia na podstawie umowy o pracę osób wskazanych w oświadczeniu.
5. Zamawiający uprawniony jest w szczególności do:
- 1) żądania oświadczeń i dokumentów w zakresie potwierdzenia spełnienia wymogów wskazanych w ust. 4 i dokonywania ich oceny,
 - 2) żądania wyjaśnień w przypadku wątpliwości w zakresie potwierdzenia spełnienia ww. wymogów, przeprowadzania kontroli na miejscu wykonywania świadczenia.
6. W trakcie realizacji zamówienia oraz na każde wezwanie Zamawiającego w wyznaczonym w tym wezwaniu terminie Wykonawca przedłoży według wyboru Zamawiającego wszystkie lub niektóre wskazane poniżej dowody potwierdzające zatrudnienie na podstawie umowy o pracę przez Wykonawcę osób wykonujących wskazane w § 5 umowy czynności w trakcie realizacji zamówienia:
- 1) oświadczenie Wykonawcy lub podwykonawcy o zatrudnieniu na podstawie umowy o pracę osób wykonujących czynności, których dotyczy wezwanie Zamawiającego. Oświadczenie to powinno zawierać w szczególności: dokładne określenie podmiotu składającego oświadczenie, datę złożenia oświadczenia, wskazanie, że objęte wezwaniem czynności wykonują osoby zatrudnione na podstawie umowy o pracę wraz ze wskazaniem liczby tych osób, rodzaju umowy o pracę i wymiaru etatu oraz podpis osoby uprawnionej do złożenia oświadczenia w imieniu Wykonawcy lub podwykonawcy,
 - 2) poświadczoną za zgodność z oryginałem odpowiednio przez Wykonawcę lub podwykonawcę kopię umowy/umów o pracę osób wykonujących w trakcie realizacji zamówienia czynności, których dotyczy ww. oświadczenie wykonawcy (wraz z dokumentem regulującym zakres obowiązków, jeżeli został sporządzony). Kopia umowy/umów powinna zawierać imię i nazwisko pracownika, a w dalszej części zostać zanonimizowana w sposób zapewniający ochronę danych osobowych pracowników, zgodnie z przepisami ustawy z dnia 29 sierpnia 1997 r. o ochronie danych osobowych (Dz.U. z 2019 poz. 1781 z późn. zm.), poświadczoną za zgodność z oryginałem odpowiednio przez Wykonawcę lub podwykonawcę kopię dowodu potwierdzającego zgłoszenie pracownika przez pracodawcę do ubezpieczeń, zanonimizowaną w sposób zapewniający ochronę danych osobowych pracowników, zgodnie z przepisami ustawy z dnia 29 sierpnia 1997 r. o ochronie danych osobowych. Imię i nazwisko nie podlega anonimizacji.

§ 4

Obowiązki i oświadczenia Wykonawcy

1. Do obowiązków Wykonawcy należy:
 - 1) Wykonanie przedmiotu umowy zgodnie z Przedmiarem robót, Specyfikacją Techniczną Wykonania i Odbioru Robót, obowiązującymi przepisami prawa i normami;
 - 2) Utrzymywanie porządku na terenie budowy;

- 3) Wykonawca zapewni swobodne poruszanie się wokół budynku oraz będzie na własny koszt usuwał i składował wszelkie urządzenia pomocnicze i zbędne materiały, odpady i śmieci; przy czym miejsce do składowania materiałów i pomieszczenie dla pracowników – Wykonawca zapewni w ramach przekazanego terenu pod roboty budowlane;
 - 4) Zapewnienie przy robotach odpowiedniego nadzoru technicznego oraz pracowników o kwalifikacjach niezbędnych do odpowiedniego i terminowego wykonania robót;
 - 5) Wykonawca ponosi pełną odpowiedzialność za jakość, terminowość oraz bezpieczeństwo robót wykonywanych przez siebie i przez podwykonawców oraz osób, którymi posługuje się przy realizacji umowy;
 - 6) Wykonawca zobowiązany jest do ponoszenia odpowiedzialności cywilnej za szkody, powstałe w związku z prowadzonymi robotami oraz do ponoszenia odpowiedzialności za wszelkie szkody będące następstwem niewykonania lub nienależytego wykonania przedmiotu umowy, które to szkody Wykonawca zobowiązuje się pokryć w pełnej wysokości;
 - 7) Powadzenie robót z zapewnieniem warunków zgodnych z przepisami BHP, p.poż i ochrony przed kradzieżą;
 - 8) Odpowiedzialność za szkody wyrządzone Zamawiającemu i osobom trzecim w trakcie realizacji robót objętych niniejszą umową oraz za szkody wynikające z wadliwego wykonania robót powstałe w wyniku działań lub zaniechania obowiązków wynikających z umowy, czy też poza nimi ujawnione w okresie rękojmi i gwarancji - w przypadku wystąpienia osób trzecich z roszczeniami bezpośrednio do Zamawiającego, Wykonawca zobowiązuje się niezwłocznie zwrócić Zamawiającemu wszelkie koszty przez niego poniesione. Wykonawca zwolniony jest z odpowiedzialności za szkody powstałe z wyłącznej winy Zamawiającego lub osób trzecich;.
 - 9) W przypadku zniszczenia lub uszkodzenia mienia Zamawiającego w toku realizacji, z winy Wykonawcy, zobowiązany jest on do naprawienia szkody i doprowadzenia do stanu poprzedniego;
 - 10) Zorganizowanie, a następnie zlikwidowanie zaplecza budowy na własny koszt;
 - 11) Segregowanie, składowanie, unieszkodliwianie odpadów oraz gruzu budowlanego pochodzącego z rozbiórki, ich wywozu i opłat za czas ich składowania (opłaty wynikające z przepisów wykonawczych do ustawy z dnia 14 grudnia 2012 r. o odpadach) ponosi Wykonawca;
 - 12) Skompletowanie i przekazanie Zamawiającemu w czasie odbioru końcowego, o którym mowa w § 16 dokumentów pozwalających na ocenę prawidłowego wykonania przedmiotu odbioru, a w szczególności przekazanie dokumentacji powykonawczej – gwarancji, instrukcji obsługi, aprobat technicznych, atestów i certyfikatów jakości, deklaracji zgodności z PN,
2. Wykonawca oświadcza że:
- 1) posiada odpowiednią wiedzę techniczną, odpowiednie kwalifikacje, doświadczenie oraz dysponuje stosowną bazą do wykonania przedmiotu umowy,
 - 2) zapoznał się z planem sytuacyjnym, przedmiarem robót, opisem przedmiot zamówienia, wymogami Zamawiającego. Dokumentacja jest kompletna do wykonania robót, zgodna z obowiązującymi przepisami, normami i sztuką budowlaną nie wnosi do niej żadnych zastrzeżeń,
 - 3) przedmiot umowy zostanie zrealizowany z zachowaniem umówionych terminów oraz należyłą starannością,

- 4) zapoznał się z klauzulą informacyjną w zakresie przetwarzania danych osobowych, będącej załącznikiem do niniejszej umowy,
- 5) spełnia obowiązki informacyjne przewidziane w art. 13 lub 14 RODO wobec osób fizycznych, od których dane osobowe bezpośrednio lub pośrednio pozyskał,

§ 5

Klauzula społeczna

1. Zamawiający wymaga, aby **minimum** dwie osoby wykonujące roboty stanowiące przedmiot umowy były zatrudnione przez Wykonawcę, jako pracownicy w rozumieniu przepisów ustawy z dnia 26 czerwca 1974 r. - Kodeks pracy (Dz. U. 2022 r. poz.1510 z późn. zm.) na odpowiednim do rodzaju ich pracy stanowisku, co najmniej przez okres realizacji usługi w ramach niniejszej umowy. Wymóg ten dotyczy także podwykonawców wykonujących wymienione powyżej prace.
(nie dotyczy kierowników budowy lub innych osób wykonujących samodzielnie funkcje w budownictwie nie polegające na wykonywaniu pracy w sposób określony w art. 22 § 1 KP).
2. Jeżeli czynności wskazane w ust. 1 Wykonawca będzie wykonywał samodzielnie (jako właściciel/współwłaściciel) Zamawiający uzna to za spełnienia warunku zatrudnienia na podstawie umowy o pracę osób wykonujących czynności związane z realizacją zamówienia.
3. W trakcie realizacji umowy Zamawiający uprawniony jest do wykonywania czynności kontrolnych wobec Wykonawcy odnośnie spełniania przez Wykonawcę lub podwykonawcę wymogu zatrudnienia na podstawie umowy o pracę osób wykonujących wskazane w ust. 1 czynności.
4. Zamawiający będzie uprawniony do kontroli spełniania przez Wykonawcę wymagań dotyczących zatrudnienia osoby/osób, o których mowa w ust. 1 .
5. Zamawiający informuje, iż w razie jakichkolwiek wątpliwości odnośnie zatrudnienia przez Wykonawcę lub podwykonawcę osób wykonujących czynności na podstawie umowy o pracę, uprawniony jest do powiadomienia właściwego inspektoratu pracy i zwrócenia się o przeprowadzenie przez niego kontroli.
6. Niezłożenie przez Wykonawcę w wyznaczonym przez Zamawiającego terminie żądanych dowodów w celu potwierdzenia spełnienia przez Wykonawcę wymogu zatrudnienia na podstawie umowy o pracę traktowane będzie, jako niespełnienie przez Wykonawcę wymogu zatrudnienia na podstawie umowy o pracę osób wykonujących czynności wskazane w ust. 1.

§ 6

Termin wykonania umowy

1. Wykonawca zrealizuje przedmiot umowy od dnia podpisania umowy do dnia **12.10.2023 r.**
2. Dla dochowania terminu wskazanego w ust. 1 wymagane jest podpisanie przez Strony przed jego upływem protokołu, o którym mowa w § 16 niniejszej umowy.
3. Strony postanawiają, że z czynności odbioru przedmiotu umowy będzie spisany protokół zawierający wszelkie ustalenia dokonane w toku odbioru, jak też terminy wyznaczone na usunięcie stwierdzonych przy odbiorze wad lub usterek.
4. Odbiór zostanie dokonany protokolarnie przez przedstawicieli obu Stron; wzór protokołu odbioru stanowi załącznik nr 4 do umowy.

§ 7

Bezpieczeństwo i higiena pracy

1. Wykonawca podczas wykonywania robót jest zobowiązany zapewnić przestrzeganie przepisów oraz zasad w zakresie bezpieczeństwa i higieny pracy, bezpieczeństwa i ochrony zdrowia oraz ochrony przeciwpożarowej przez osoby przebywające na terenie budowy.
2. Wykonawca zapewnia, że osoby realizujące niniejszą umowę posiadają odpowiednie kwalifikacje oraz przeszkolenia i uprawnienia wymagane przepisami prawa (w szczególności przepisami BHP).
3. Wykonawca ponosi wyłączną odpowiedzialność za:
 - 1) zapoznanie pracowników z przepisami BHP i ppoż.;
 - 2) przeszkolenie pracowników z zakresu instrukcji przeciwpożarowej obowiązującej na terenie budynku, w którym realizowany jest przedmiot umowy;
 - 3) poinformowanie pracowników o osobach wyznaczonych do udzielania pierwszej pomocy;
 - 4) poinformowanie pracowników o zagrożeniach dla bezpieczeństwa i zdrowia podczas pracy na terenie placówki terenowej;
 - 5) przeprowadzenie instruktażu stanowiskowego, zapoznanie z oceną ryzyka zawodowego;
 - 6) wyposażenie pracowników w ubiór ochronny oraz sprzęt niezbędny do wykonywania pracy, posiadający wymagane atesty i wyposażenie minimalizujące ryzyko wypadku;
 - 7) niezwłoczne odsunięcie od pracy pracownika zatrudnionego przy pracach, do których nie posiada odpowiednich uprawnień.
4. Wykonawca powinien:
 - 1) znać właściwości substancji niebezpiecznych, jeżeli takimi się posługuje wykonując pracę i umieć stosować je w sposób bezpieczny,
 - 2) posiadać stosowne kwalifikacje zawodowe do wykonywania określonych prac,
 - 3) pracownicy wykonujący roboty budowlane powinni być wyposażeni w środki ochrony zbiorowej, jeśli prace tego wymagają oraz środki ochrony indywidualnej oraz przestrzegać ich stosowania zgodnie z przeznaczeniem.
 - 4) w celu wyeliminowania wypadków na budowie należy przed rozpoczęciem prac budowlanych przeprowadzić instruktaż dla zatrudnionych pracowników, z uwzględnieniem zawartych w przepisach zasad bezpieczeństwa i ochrony zdrowia, a w szczególności zapewnienia bezpieczeństwa i ochrony zdrowia dla prowadzenia robót remontowych, których charakter może stworzyć ryzyko powstania zagrożenia bezpieczeństwa i zdrowia ludzi tj. upadku z wysokości, czy porażenia prądem elektrycznym.
5. Do obowiązków Wykonawcy należy w szczególności wykonanie i utrzymanie na własny koszt wszelkich zabezpieczeń i urządzeń niezbędnych w powyższym celu.
6. W razie zaistnienia wypadku przy pracy pracownika Wykonawcy, ustalenie okoliczności i przyczyn wypadku dokonuje zespół powypadkowy powołany przez zakład pracy poszkodowanego pracownika.
7. Ustalenie przyczyn i okoliczności wypadku, mającego miejsce na terenie Placówki Terenowej KRUS w Słupsku w czasie i z przyczyny wykonywania usługi związanej z realizacją umowy, odbywać się będzie w obecności wyznaczonego przedstawiciela Zamawiającego.

8. Wykonawca zastosuje właściwą technologię robót, zgodną z zasadami współczesnej wiedzy technicznej, warunkami technicznymi i sztuką budowlaną, a także obowiązującymi przepisami, normami oraz zasadami BHP i ppoż.
9. Wykonawca przy organizacji prac i sposobie ich wykonywania weźmie pod uwagę fakt, że prace te odbywać się będą w funkcjonującym obiekcie KRUS. W związku z tym, wszystkie prace muszą być wykonywane, tak, aby była możliwa pełna obsługa interesantów i praca pracowników Zamawiającego. Wykonawca może realizować przedmiot zamówienia od poniedziałku do piątku w godzinach od 7⁰⁰ do 15⁰⁰ z wyłączeniem prac generujących duże hałasy. Prace o nadmiernym natężeniu dźwięku muszą być wykonane po godzinach pracy w PT KRUS w Słupsku, czyli po godz. 15⁰⁰, w godzinach uzgodnionych z Zamawiającym.
10. Wykonawca jest odpowiedzialny za zabezpieczenie terenu podczas wykonywania prac od chwili przekazania terenu do ostatecznego odbioru prac.
11. Odpowiedzialność z tytułu ewentualnych szkód powstałych w trakcie realizacji obowiązków związanych z usuwaniem wytworzonych odpadów ponosi Wykonawca.
12. Wszystkie użyte materiały budowlane muszą posiadać stosowne atesty, certyfikaty zgodności z aprobatą techniczną, zgodność z polskimi normami, lub deklaracje zgodności producenta, jak również z normami bezpieczeństwa, o których mowa w art. 10 ustawy Prawo budowlane z dnia 7 lipca 1994 r. (Dz. U. z 2023 r. poz. 682 z późn. zm.);
13. Zamawiający udostępni Wykonawcy dostęp do wody oraz do energii elektrycznej na potrzeby zleconych przez Zamawiającego prac remontowych.
14. Wykonawca wyznaczy osobę posiadającą kwalifikacje zawodowe, która ze swej strony będzie odpowiadała za prowadzenie robót zgodnie ze sztuką budowlaną, przepisami prawa budowlanego i obowiązującymi Polskimi Normami, przepisami BHP i p. poz.
15. W celu sprawowania nadzoru nad bezpieczeństwem i higieną pracy wszystkich pracowników wykonujących pracę na terenie Placówki Terenowej KRUS w Słupsku wyznacza się koordynatora w rozumieniu art. 208 § 1 pkt 2 Kodeksu pracy w osobie:
.....
16. Wykonawca określa kolejność robót w uzgodnieniu z Zamawiającym.

§ 8

Wynagrodzenie, warunki płatności

1. Wysokość wynagrodzenia przysługującego Wykonawcy za wykonanie przedmiotu umowy ustalona została na podstawie oferty Wykonawcy. Wynagrodzenie zostanie zapłacone w całości po wykonaniu przedmiotu umowy.
2. Wynagrodzenie za przedmiot umowy ustala się na kwotę netto: zł, a wraz z należnym podatkiem VAT w wysokości % kwotę brutto:
3. Wykonawca jest/nie jest podatnikiem VAT.
4. Wynagrodzenie określone w ust. 2 jest wynagrodzeniem ryczałtowym, nie podlega waloryzacji oraz obejmuje wszystkie roszczenia Wykonawcy względem Zamawiającego z tytułu realizacji przedmiotu umowy, w szczególności zawiera wszelkie koszty Wykonawcy wynikające z przedmiotu umowy, podatek VAT oraz inne należności publicznoprawne.
5. Wykonawca nie jest uprawniony do żądania zmiany wynagrodzenia z powodu błędnego oszacowania kosztów materiałów, robocizny i innych kosztów.

6. Zapłata wynagrodzenia brutto, o którym mowa w ust. 2 nastąpi przelewem na rachunek bankowy Wykonawcy podany na fakturze, w terminie do 14 dni od daty otrzymania prawidłowo wystawionej faktury/rachunku.
7. W przypadku faktury/rachunku wystawionego niezgodnie z obowiązującymi przepisami lub postanowieniami umowy, dokonanie zapłaty będzie wstrzymane do czasu otrzymania przez Zamawiającego prawidłowo wystawionej faktury korygującej.
8. Podstawą wystawienia faktury/rachunku jest protokół odbioru końcowego, podpisany bez zastrzeżeń przez upoważnionych przedstawicieli stron, potwierdzających należyte wykonanie przedmiotu umowy.
9. Załącznikiem do protokołu odbioru, o którym mowa w ust. 8 będzie oświadczenie wykonawcy, że wykonał zamówienie osobiście bez udziału podwykonawców, a w przypadku gdy wykonał zamówienie z udziałem podwykonawców, oświadczenie tych podwykonawców potwierdzające fakt zapłaty im wynagrodzenia za realizację zamówienia. Brak zapłaty wynagrodzenia podwykonawcom stanowić będzie podstawę do wstrzymania przez Zamawiającego zapłaty wynagrodzenia wykonawcy do czasu uregulowania wszystkich płatności, a Wykonawcy nie będą z tego tytułu należały się odsetki.
10. W przypadku wystawienia ustrukturyzowanych faktur elektronicznych za pomocą platformy elektronicznego fakturowania, faktury powinny być przekazywane na konto użytkownika o numerze identyfikacyjnym NIP 5260013054 tj. Kasa Rolniczego Ubezpieczenia Społecznego.
11. Za dzień zapłaty uważany będzie dzień obciążenia rachunku bankowego Zamawiającego.
12. Zamawiający nie wyraża zgody na cesję wierzytelności.
13. Wynagrodzenie zostanie zapłacone w całości po wykonaniu przedmiotu umowy.

§ 9

Kary umowne

1. Strony ustalają za niewykonanie lub nienależyte wykonanie umowy, kary umowne w następujących przypadkach i wysokościach:
 - 1) w przypadku niewykonania przedmiotu umowy w określonym w § 6 ust. 1 terminie, Wykonawca zapłaci Zamawiającemu karę umowną w wysokości 1% wynagrodzenia brutto określonego w § 8 ust. 2 za każdy dzień zwłoki,
 - 2) w przypadku zwłoki w usuwaniu wad w okresie gwarancyjnym Wykonawca zapłaci Zamawiającemu karę umowną w wysokości 1% wynagrodzenia brutto określonego w § 8 ust. 2 za każdy dzień zwłoki,
 - 3) w przypadku odstąpienia od umowy z przyczyn zależnych od Wykonawcy, Wykonawca zapłaci Zamawiającemu karę umowną w wysokości 10 % wynagrodzenia brutto określonego w § 8 ust. 2,
 - 4) w przypadku niewypełnienia obowiązków określonych w § 5 Wykonawca zapłaci Zamawiającemu karę umowną w wysokości 1 000,00 zł za każde takie uchybienie,
 - 5) za wprowadzenie na plac budowy podwykonawców z pominięciem warunków, określonych w § 10 umowy – w wysokości 1 000,00 zł za każde takie zdarzenie.
2. Strony zastrzegają sobie prawo do odszkodowania uzupełniającego przenoszącego wysokość kar umownych do wysokości rzeczywiście poniesionej szkody na ogólnych zasadach art. 471 kodeksu cywilnego.
3. Wykonawca oświadcza, że poprzez podpisanie niniejszej umowy wyraził zgodę na potrącenie kwoty naliczonych kar umownych z wynagrodzenia Wykonawcy przysługującego mu z tytułu wykonania niniejszej umowy.

4. Łączna maksymalna wysokość kar umownych, których mogą dochodzić strony wynosi 30% wynagrodzenia Wykonawcy przysługującego mu z tytułu wykonania niniejszej umowy.

§ 10

Podwykonawcy

(zgodnie z oświadczeniem Wykonawcy)

1. Wykonawca wykona przy udziale podwykonawców następujące części zamówienia:
.....
2. Wykonawca w trakcie wykonywania umowy może:
 - 1) powierzyć wykonanie części zadania podwykonawcom, mimo nie wskazania w umowie takiej części do powierzenia podwykonawcom,
 - 2) zrezygnować z podwykonawstwa,
 - 3) zmienić podwykonawcę wskazanego w Umowie.
3. Wykonawca ponosi wobec Zamawiającego pełną odpowiedzialność za działania, które wykonuje przy pomocy podwykonawcy. Zlecenie wykonania części zadania podwykonawcy nie zmienia zobowiązań Wykonawcy wobec Zamawiającego za wykonanie tej części zadania. Wykonawca jest odpowiedzialny za działania, uchybienia i zaniedbania podwykonawcy oraz jego pracowników w takim samym stopniu, jakby to były działania Wykonawcy.
4. Wykonawca przekaze Zamawiającemu potwierdzoną za zgodność z oryginałem kopię zawartej umowy (aneksu do umowy) o podwykonawstwo między Wykonawcą, a podwykonawcą w terminie do 7 dni od daty jej zawarcia.
5. Wykonawca do wystawionej przez siebie dla Zamawiającego faktury dostarczy pisemne oświadczenie o dokonaniu płatności na rzecz podwykonawcy za wykonane przez niego roboty budowlane wraz z oświadczeniem od swojego podwykonawcy o uregulowaniu przez Wykonawcę wszelkich wymaganych płatności wchodzących w skład zakresu objętego niniejszą umową.
6. W przypadku uchylenia się Wykonawcy od obowiązku zapłaty wynagrodzenia na rzecz podwykonawcy, Zamawiający dokona bezpośredniej zapłaty wymaganego wynagrodzenia na rzecz podwykonawcy w wysokości określonej w odpowiedniej umowie o podwykonawstwo – bez odsetek za zwłokę w wypłacie tego wynagrodzenia.
7. W przypadku stwierdzenia przez Zamawiającego wykonania robót objętych niniejszą umową przez podmiot inny niż Wykonawca lub inny niż zaakceptowany przez Zamawiającego podwykonawca, Zamawiający może wstrzymać wykonywanie tych robót ze skutkiem natychmiastowym do chwili wywiązania się Wykonawcy z obowiązków wynikających z niniejszego paragrafu. Opóźnienie z tego tytułu będzie traktowane, jako powstałe z przyczyn zależnych od Wykonawcy i nie będzie stanowić podstawy do zmiany terminu zakończenia robót objętych niniejszą umową.

§ 11

Odstąpienie od umowy

1. W przypadku niewykonywania lub nienależytego wykonywania niniejszej umowy przez Wykonawcę, Zamawiającemu przysługuje prawo odstąpienia od umowy bez wyznaczenia terminu dodatkowego, w ciągu 21 dni od dnia dowiedzenia się o przyczynie uzasadniającej skorzystanie z prawa odstąpienia.

2. Zamawiającemu przysługuje prawo odstąpienia od niniejszej umowy w razie niedochowania przez Wykonawcę terminu określonego w § 6 ust. 1 niniejszej umowy.
3. Odstąpienie winno nastąpić w formie pisemnej pod rygorem nieważności.
4. Wykonawcy nie przysługuje odszkodowanie za odstąpienie Zamawiającego od umowy z winy Wykonawcy.
5. W przypadku odstąpienia umowy, strony zachowują prawo do egzekwowania kar umownych.

§ 12

Okoliczności nieprzewidziane

Jeżeli wskutek okoliczności siły wyższej Strona nie będzie mogła wykonywać swoich obowiązków umownych w całości lub części, niezwłocznie powiadomi o tym drugą stronę. W takim przypadku Strony uzgodnią sposób i zasady dalszego wykonywania umowy albo umowa zostanie rozwiązana. Przez okoliczności siły wyższej Strony rozumieją zdarzenie o charakterze nadzwyczajnym, którego nie można było przewidzieć ani jemu zapobiec.

§ 13

Gwarancja

1. Wykonawca udziela Zamawiającemu gwarancji jakości na wykonany przedmiot umowy na okres miesięcy, w ramach której zobowiązuje się do nieodpłatnego usuwania wad i/lub usterek przedmiotu umowy lub jego wymiany na nowy, wolny od wad.
2. Wykonawca w ramach udzielonej gwarancji jakości usunie wady i/lub usterki przedmiotu umowy lub dokona jego wymiany na nowy, wolny od wad, po pisemnym wezwaniu przez Zamawiającego, w terminie wyznaczonym przez Zamawiającego. Wykonawca ma obowiązek powiadomić na piśmie Zamawiającego o usunięciu wad i/lub usterek. W przypadku nieusunięcia wad i/lub usterek w terminie wskazanym przez Zamawiającego, Zamawiający ma prawo powierzyć ich usunięcie osobom trzecim, a kosztami ich usunięcia obciążyć Wykonawcę.
3. Okres gwarancji dla naprawianego elementu ulega wydłużeniu o czas usunięcia wad.
4. Okres gwarancji, o którym mowa w ust. 1, liczy się od dnia podpisania protokołu odbioru końcowego.
5. Wszystkie koszty związane z realizacją gwarancji, w szczególności koszty naprawy, transportu, wymiany na wolny od wad i usterek obciążają Wykonawcę.
6. Zamawiający może dochodzić roszczeń z tytułu gwarancji także po upływie okresu gwarancji, jeżeli reklamował wadę przed upływem tego terminu. W tym wypadku roszczenia Zamawiającego wygasają w ciągu roku od dnia ujawnienia wady.
7. Zamawiający zawiadomi Wykonawcę pisemnie o wadach przedmiotu umowy w ciągu 21 dni od dnia ich ujawnienia.
8. Wykonawca zobowiązany jest w terminie 14 dni od powiadomienia usunąć na własny koszt i odpowiedzialność wady lub nieprawidłowości w przedmiocie umowy.
9. Zamawiający zastrzega sobie prawo korzystania z uprawnień z tytułu rękojmi niezależnie od uprawnień wynikających z gwarancji.

§ 14

Wykaz osób

1. Wykonawca zobowiązuje się przed rozpoczęciem wykonywania przedmiotu umowy przedłożyć Zamawiającemu wykaz osób, które będą uczestniczyć w realizacji przedmiotu umowy zgodnie z załącznikiem nr 3 do niniejszej umowy.

2. Wykonawca zobowiązany jest dokonywać aktualizacji wykazu, o którym mowa w ust. 1 powyżej, każdorazowo, gdy dokona zmiany osób realizujących przedmiot umowy. Zmiana osób wymienionych w treści wykazu (aktualizacja wykazu) wymaga dla swej skuteczności złożenia skorygowanego wykazu Zamawiającemu i nie stanowi zmiany niniejszej umowy.

§ 15

Ubezpieczenie Wykonawcy

(zostanie uzupełnione przed podpisaniem umowy)

1. Dla zabezpieczenia roszczeń z tytułu świadczenia usług objętych Umową Wykonawca przedłożył, poświadczoną za zgodność z oryginałem kopię aktualnej polisy ubezpieczenia OC z dniawystawionej przez..... z sumą gwarancyjną ważnej od dnia do dnia stanowiącą Załącznik nr 7 do niniejszej Umowy.
2. W przypadku, jeżeli ubezpieczenie OC stwierdzone polisą, o której mowa w ust. 1 , nie obejmuje pełnego okresu realizacji Umowy, Wykonawca zobowiązuje się do kontynuacji ubezpieczenia wymienionego w ust. 1 przez cały okres trwania Umowy i przedstawienia Zamawiającemu kopii polisy poświadczonej za zgodność z oryginałem najpóźniej w ostatnim dniu obowiązywania poprzedniej polisy.
3. W przypadku naruszenia przez Wykonawcę postanowień ust. 2, Zamawiającemu przysługuje prawo do rozwiązania Umowy ze skutkiem natychmiastowym.

§ 16

Odbiór końcowy

1. Strony postanawiają, że przedmiotem odbioru końcowego będzie przedmiot umowy opisany w § 1 umowy.
2. Wykonawca zgłosi pisemnie Zamawiającemu gotowość do odbioru przedkładając kompletną dokumentację.
3. Odbiór końcowy przedmiotu umowy przeprowadzony zostanie w ciągu 7 dni od zgłoszenia gotowości przez Wykonawcę.
4. Wszystkich odbiorów dokonywał będzie Inspektor Nadzoru. W przypadku nie ustanowienia Inspektora Nadzoru osobami uprawnionymi do dokonywania odbiorów będą uprawnieni pracownicy wyznaczeni przez Zamawiającego.
5. W przypadku stwierdzenia wad podczas odbiorów końcowych Zamawiający powiadomi niezwłocznie Wykonawcę o dostrzeżonych wadach, a ponadto Zamawiającemu przysługują następujące uprawnienia:
 - 1) jeżeli wady nadają się do usunięcia, Zamawiający może odmówić dokonania odbioru do czasu ich usunięcia,
 - 2) jeżeli wady nie nadają się do usunięcia lub usunięcie ich trwałoby lub trwa dłużej niż 14 dni Zamawiający może: obniżyć odpowiednio wynagrodzenie, jeżeli wady są nieistotne i umożliwiają korzystanie z przedmiotu umowy zgodnie z przeznaczeniem, według swego wyboru, albo odstąpić od umowy, albo odmówić dokonania odbioru i żądać wykonania całości lub części przedmiotu umowy po raz drugi, jeżeli wady uniemożliwiają korzystanie z przedmiotu umowy zgodnie z przeznaczeniem.
6. Strony przyjmują za dzień wykonania umowy:
 - 1) dzień zgłoszenia przedmiotu umowy do odbioru w przypadku dokonania odbioru bez zastrzeżeń obiektu, którego termin odbioru nastąpił po dacie zgłoszenia go do odbioru, lub

- 2) dzień zgłoszenia do odbioru poprawionego przedmiotu umowy w przypadku odmowy dokonania odbioru z powodu istnienia wad nadających się do usunięcia obiektu, którego termin odbioru nastąpił po dacie zgłoszenia go do odbioru, lub
- 3) dzień zgłoszenia do odbioru ponownie wykonanego przedmiotu umowy w przypadku odmowy dokonania odbioru z powodu istnienia wad nie nadających się do usunięcia obiektu, którego termin odbioru nastąpił po dacie zgłoszenia go do odbioru.

§ 17

Koordinacja wykonania postanowień umowy

1. Do kontaktu i koordynacji wykonania postanowień niniejszej umowy upoważnieni są:
 - a. ze strony Zamawiającego:
.....- tel., e-mail:
 - b. ze strony Wykonawcy:
.....- tel., e-mail:
2. Zmiana osób wymienionych w ust. 1 powyżej wymaga poinformowania drugiej Strony umowy na piśmie i nie stanowi zmiany niniejszej umowy.
3. Zamawiający przewiduje możliwość ustanowienia Inspektora nadzoru dla potrzeb realizacji niniejszej umowy. O osobie Inspektora Nadzoru i osobach upoważnionych w Imieniu Zamawiającego do kontaktów z Wykonawcą, Zamawiający powiadomi Wykonawcę niezwłocznie po wyborze Inspektora Nadzoru.
4. Inspektor Nadzoru działa w zakresie określonym w art. 25 i 26 ustawy Prawo budowlane.
5. Inspektor Nadzoru uprawniony jest do wydawania Wykonawcy wiążących poleceń związanych z jakością i ilością robót, które są niezbędne do prawidłowego oraz zgodnego z umową wykonania robót.
6. Inspektor Nadzoru nie posiada pełnomocnictwa, ani uprawnienia do podejmowania w imieniu Zamawiającego jakichkolwiek decyzji niosących skutki finansowe wykraczające poza określone w umowie wynagrodzenie Wykonawcy i powodujących jego zwiększenie oraz samodzielnych decyzji zmieniających technologie robót przyjęte w dokumentacji projektowej, jak również decyzji zmieniających w jakikolwiek sposób zakres Przedmiotu umowy, w tym w szczególności terminu realizacji Robót.
7. W przypadku nie ustanowienia przez Zamawiającego Inspektora Nadzoru postanowienia umowy jego dotyczące stosuje się odpowiednio do Zamawiającego.
8. Zamawiający niezwłocznie powiadomi Wykonawcę o zmianie Inspektora Nadzoru.
9. Wszelkie oświadczenia, zawiadomienia, zgłoszenia, zatwierdzenia, zgody, żądania, potwierdzenia i inne istotne dla realizacji niniejszej umowy informacje obie strony przekazują sobie pisemnie za potwierdzeniem odbioru.

§ 18

Poufność, ochrona danych osobowych i powierzenie przetwarzania danych osobowych

1. Strony umowy zobowiązują się do zachowania zasad poufności w stosunku do wszelkich informacji, w szczególności informacji o danych osobowych, w których posiadanie weszły lub wejdą w związku z realizacją niniejszej umowy. Strony umowy zobowiązują się również do zachowania w tajemnicy oraz odpowiedniego zabezpieczenia wszelkich

- dokumentów przekazanych przez drugą Stronę, uzyskane informacje oraz otrzymane dokumenty mogą być wykorzystane wyłącznie w celach związanych z realizacją umowy.
2. Zamawiający, w celu wynikającym z prawidłowej realizacji umowy, powierza Wykonawcy przetwarzanie danych osobowych, w stosunku do których Zamawiający jest administratorem danych osobowych. Zamawiający określa, że dane osobowe powierzone Wykonawcy i przetwarzane w ramach realizacji niniejszej umowy mogą być wykorzystywane wyłącznie w celu i w zakresie niezbędnym do realizacji umowy. Wykonawca oświadcza, że opracował i wdrożył środki o których mowa w ustawie z dnia 10 maja 2018 r. o ochronie danych osobowych (Dz. U. z 2019 r. poz. 1781), a także na podstawie Rozporządzenia Parlamentu Europejskiego i Rady (UE) 2016/679 z dnia 7 kwietnia 2016 r. w sprawie ochrony osób fizycznych w związku z przetwarzaniem danych osobowych i w sprawie swobodnego przepływu takich danych oraz uchylenia dyrektywy 95/46/WE (Dz. Urz. UE. L Nr 119, str. 1), zwanym dalej „RODO” zapewniając ochronę powierzonych danych osobowych przed dostępem osób nieuprawnionych.
 3. Wykonawca zobowiązuje się do nieujawniania, niepowielania, oraz niewykorzystywania w celach niezwiązanych z realizacją niniejszej umowy jakichkolwiek informacji i materiałów przekazanych przez Zamawiającego, w tym informacji poufnych.
 4. Wszelkie informacje uzyskane przez Wykonawcę o drugiej Stronie, w związku z realizacją przedmiotu umowy i w czasie jej wykonywania, mogą być wykorzystane tylko w celu realizacji Umowy.
 5. Wykonawca zobowiązuje się chronić Informacje Poufne oraz zabezpieczać je przed dostępem osób trzecich. Wykonawca odpowiada za podjęcie i zapewnienie wszelkich niezbędnych środków zapewniających dochowanie wyżej wymienionych obowiązków przez swoich pracowników, współpracowników i podwykonawców.
 6. Wykonawca potwierdza, że będzie przetwarzał dane osobowe wyłącznie w celu realizacji umowy oraz, że nie będzie przetwarzał danych osobowych w żadnym innym celu, bez uzyskania pisemnej zgody administratora danych osobowych.
 7. Wykonawca może powierzyć dane osobowe do dalszego przetwarzania podwykonawcom jedynie w celu wykonania umowy oraz po uzyskaniu uprzedniej zgody Zamawiającego, w formie pisemnej.
 8. Podwykonawca winien spełniać te same wymogi i obowiązki, jakie zostały nałożone na Wykonawcę w niniejszej umowie, w szczególności w zakresie gwarancji ochrony powierzonych danych osobowych.
 9. Wykonawca po zakończeniu umowy usunie wszelkie dane osobowe uzyskane w wyniku wykonywania umowy oraz wszelkie ich istniejące kopie w ciągu 7 dni - o fakcie usunięcia danych Wykonawca powiadomi Zamawiającego pisemnie.
 10. Wykonawca oświadcza, że znany jest mu fakt, iż treść niniejszej umowy, a w szczególności dotyczące go dane identyfikacyjne, przedmiot umowy i wysokość wynagrodzenia - stanowią informację publiczną w rozumieniu przepisów ustawy o dostępie do informacji publicznej (Dz. U. z 2022 r. poz. 902), która podlega udostępnianiu w trybie przedmiotowej ustawy.
 11. Wykonawca zobowiązuje się przestrzegać zasad bezpieczeństwa informacji obowiązujących w KRUS, o których został poinformowany.

§ 19

Postanowienia końcowe

1. Wszelkie zmiany niniejszej umowy wymagają zachowania formy pisemnej pod rygorem nieważności.
2. W sprawach nieuregulowanych niniejszą umową mają zastosowanie przepisy ustawy z dnia 23 kwietnia 1964 r. – Kodeks cywilny
3. Ewentualne spory, wynikłe z wykonania umowy, strony będą rozstrzygać w drodze polubownej. W przypadku braku porozumienia, spory rozstrzygać będzie właściwy rzeczowo sąd powszechny w Gdańsku
4. Umowę sporządzono w 2 jednobrzmiących egzemplarzach po 1 egz. dla każdej ze stron.

.....
Zamawiający:

.....
Wykonawca:

Integralną część niniejszej umowy stanowią załączniki:

Załącznik nr 1 – Oferta Wykonawcy

Załącznik nr 2 – Przedmiar robót wraz ze Specyfikacją Techniczną Wykonania i Odbioru Robót Budowlanych

Załącznik nr 3 – Wykaz osób

Załącznik nr 4 – Protokół odbioru

Załącznik nr 5 – Klauzula RODO

Załącznik nr 6 – Polisa ubezpieczenia OC

PRZEDMIAR

Klasyfikacja robót wg Wspólnego Słownika Zamówień

45113000-2	Roboty na placu budowy
45262100-2	Roboty przy wznoszeniu rusztowań
45262521-9	Roboty murarskie w zakresie fasad
45452000-0	Zewnętrzne czyszczenie budynków
45510000-5	Wynajem dźwigów wraz z obsługą operatorską
45453000-7	Roboty remontowe i renowacyjne

NAZWA INWESTYCJI: Prace remontowe na elewacji budynku Placówki Terenowej KRUS w Słupsku.

ADRES INWESTYCJI: Placówka Terenowa KRUS w Słupsku
Armii Krajowej 3
76-200 Słupsk

NAZWA INWESTORA: Kasa Rolniczego Ubezpieczenia Społecznego

ADRES INWESTORA: Oddział Regionalny w Gdańsku
ul. Trakt Św. Wojciecha 13
80-043 Gdańsk

SPORZĄDZIŁ KALKULACJE:

mgr inż. Marek Jacukowicz

DATA OPRACOWANIA: 17.07.2023

WYKONAWCA:

INWESTOR:

Data opracowania

17.07.2023

Data zatwierdzenia

Spis treści

Strona Tytułowa	1
Spis treści	2
Ogólna charakterystyka obiektu	3
Przedmiar	9
1 Prace przygotowawcze	9
2 Mycie elewacji	9
3 Prace remontowe	9
4 Pozostałe	11

1. Ogólny opis budynku

Przedmiotem zadania jest ponad 100-letni, czterokondygnacyjny (z kondygnacją poddasza), podpiwniczony budynek wybudowany w 1920r, zlokalizowany w centralnej części miasta.

Fundamenty: z cegły ceramicznej na zaprawie cementowo-wapiennej

Ściany zewnętrzne: murowane z cegły pełnej ceramicznej, warstwa zewnątrz wykonana jako warstwa okładzinowa z cegły ceramicznej licowej czerwonej

Ściany działowe: z cegły ceramicznej

Stropy międzykondygnacyjne: drewniane

Dach: konstrukcja więźby drewniana, deskowanie pełne, poszycie z blachy powlekanej,

Obróbki blacharskie, rynny i rury spustowe: rury z odprowadzeniem wody deszczowej do żeliwnych rur w przyziemiu budynku odprowadzających wodę do kanalizacji deszczowej; obróbki blacharskie, rynny i rury spustowe z blachy ocynkowanej

Schody wewnętrzne: główna klatka schodowa drewniane, boczna klatka schodowa żelbetowe

Stolarka okienna: PCV współczesna, wymieniona w ostatnim okresie podczas prac remontowych budynku.

Kolor stolarki - biały.

Instalacja: odgromowa, c.o. z własną kotłownią, wodociągowa, kanalizacyjna, elektryczna, niskoprądowe

Powierzchnia zabudowy: 324,0m²

Kubatura: 4 742,0m³

Powierzchnia użytkowa: 1 213,3m²

2. Opis prac konserwacyjno-odtworzeniowych i towarzyszących

Obszar prowadzenia prac zgodnie z szkicem sytuacyjnym nr 1 (w dalszej części opracowania).

Przeprowadzenie prac na elewacji jest konieczne z kilku powodów:

- a) duże ilości odchodów gołębi i innych ptaków osiadających na powierzchni budynku powodują nieestetyczne plamy, uszkodzenia oraz przyspieszają tempo degradacji
- b) ptasie odchody przyspieszają tempo korozji obróbek blacharskich, parapetów oraz innych metalowych elementów

Prace konserwacyjno-odtworzeniowe:

1. Mycie i czyszczenie elewacji zewnętrznej budynku z ptasich odchodów (fragment budynku od strony dziedzińca).
 - a. Umycie elewacji gorącą wodą pod ciśnieniem (dwukrotnie)
 - b. Zbite, trudne do usunięcia nawarstwienia usunąć metodą doczyszczenia ściernego (odpowiednio dobrane pod względem uziarnienia ścierniwo)
2. Uzupelnienie ubytków spoin z przygotowaniem podłoża (fragment budynku od strony dziedzińca)
 - a. Usunięcie i pogłębienie spoin w obszarze prowadzonych prac na głębokość do ok. 1,5 cm.
 - b. Spoinowanie muru ceglanego zaprawami wapienno-trassowymi w kolorze jak istniejące.
3. Oczyszczenie i malowanie krat okiennych na elewacji (fragment budynku od strony dziedzińca)
 - a. Oczyszczenie mechaniczne z wtórnych farb oraz produktów korozji przez oczyszczenie ściernie (bez demontażu)
 - b. Zabezpieczenie antykorozyjne metalu farbą alkidową (gruntowanie + dwukrotne malowanie)
4. Oczyszczenie i malowanie parapetów oraz obróbek blacharskich (obróbka gzymsów pośrednich oraz obróbka pasa podrynnowego) na elewacji (fragment budynku od strony dziedzińca)
 - a. Oczyszczenie mechaniczne z wtórnych farb oraz produktów korozji przez oczyszczenie ściernie

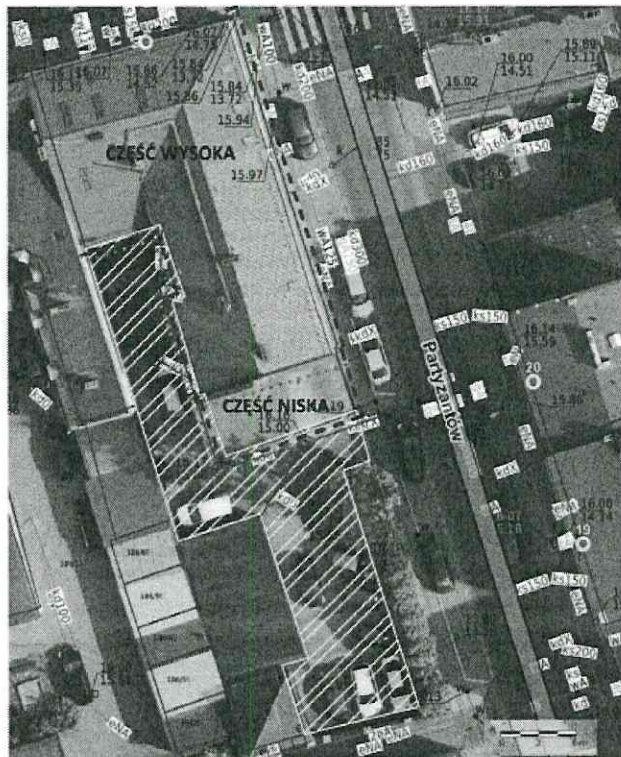
- (bez demontażu)
- b.Zabezpieczenie antykorozyjne metalu farbą do powierzchni ocynkowanych (gruntowanie + dwukrotne malowanie)
- 5.Montaż kolców przeciw ptakom na parapetach i obróbkach blacharskich (obróbka gzymsów pośrednich oraz obróbka podrynnowa) na elewacji (fragment budynku od strony dziedzińca)
- a.Montaż kolców przeciw ptactwu na obróbkach blacharskich i parapetach (gzyms pośrednie w rejonie parteru i I piętra, gzyms górny podrynnowy, parapety okienne) poprzez klejenie do powierzchni
- 6.Wykonanie nowej osłony klimatyzatorów wraz z podkonstrukcją (fragment budynku od strony dziedzińca)
- a.Demontaż starej osłony wraz z podkonstrukcją
- b.Wykonanie i montaż pod osłony z blachy ocynkowanej, na podkonstrukcji stalowej wraz z montażem
- 7.Wykonanie nowej siatki przeciw ptactwu w rejonie okapu części niskiej (fragment budynku od strony dziedzińca)
- a.Demontaż istniejącej siatki
- b.Montaż nowej siatki stalowej ocynkowanej, oczko 15x15mm
- 8.Wymiana rynien i rur spustowych z blachy ocynkowanej (w całym obiekcie)
- a.Demontaż istniejących i montaż nowych rynien i rur spustowych z blachy stalowej ocynkowanej z zastosowaniem nowych uchwytów
- 9.Oczyszczenie i zmycie nawierzchni z kostki betonowej (teren od strony dziedzińca)
- a.Zmycie myjką ciśnieniową nawierzchni z kostki brukowej betonowej w rejonie dziedzińca
- 10.Oczyszczenie kanalizacji deszczowej w rejonie dziedzińca (studzienki oraz kanały, teren od strony dziedzińca)
- a.Ręczne oczyszczenie studzienek i przykanalików instalacji kanalizacji deszczowej
- b.Mechaniczne oczyszczenie przewodów instalacji kanalizacji deszczowej



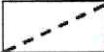
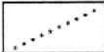
Prace towarzyszące:

- 1.Zabezpieczenie stolarki zewnętrznej folią na czas prowadzenia robót
- 2.Montaż rusztowania ramowego (w części dziedzińca)
- 3.Wynajem podnośnika koszowego (dla prac związanych z wymianą rynien i rur spustowych od strony ulicy)

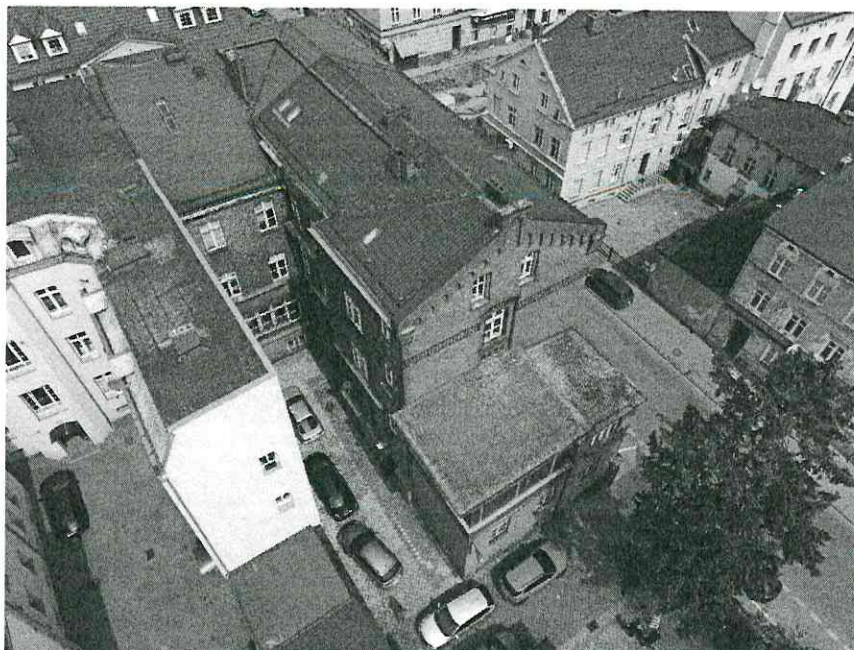
1.Skic sytuacyjny nr 1

Skic sytuacyjny nr 1



-  - nawierzchnia do oczyszczenia
-  - sieć kanalizacji deszczowej do oczyszczenia
-  - obszar wymiany rynien i rur spustowych
-  - obszar głównych prac na elewacji (mycie elewacji, odświeżenie obróbek blacharskich i krat okiennych, uzupełnienie ubytków spoin, montaż elementów przeciw ptactwu, inne zgodnie z dokumentacją przetargowa)

2.Dokumentacja fotograficzna



Fot. 1 – Obszar prowadzenia głównych prac (strona dziedzińca)



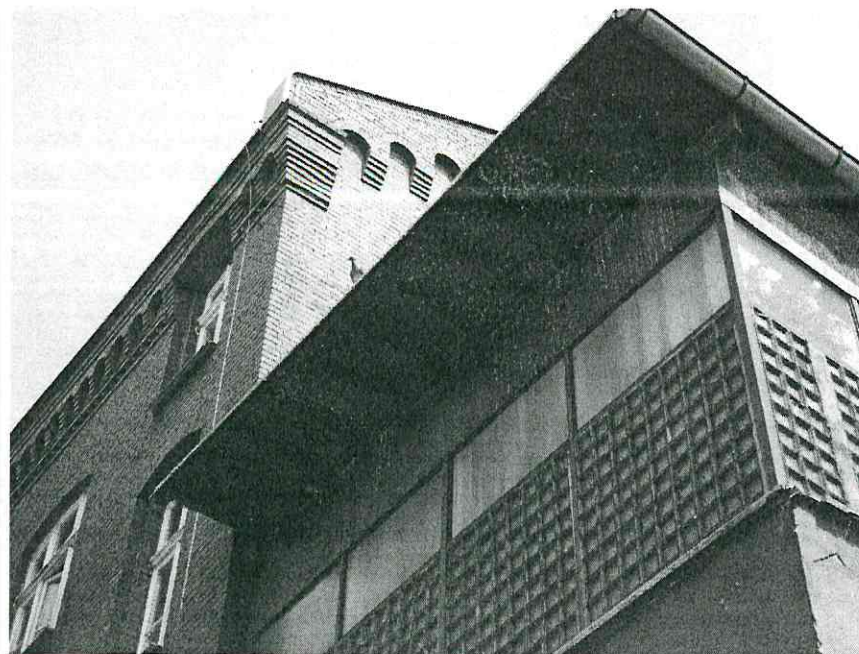
Fot. 2 – Drobne ubytki spoin warstwy fakturowej



Fot. 3 – Kraty okienne do konserwacji



Fot. 4 – Osłona klimatyzatorów do wymiany



Fot. 5 – Siatka przeciw ptakom pod okapem, do wymiany

Przedmiar

Lp.	Podstawa	Opis i wyliczenia	j.m.	Poszcz.	Razem
PRZEDMIAR:					
1 Prace przygotowawcze					
1	KNR AT-05 d.1 1651-02	Rusztowania ramowe elewacyjne o szer. 0,73 m i rozstawie podłużnym ram 2,57 m o wys. do 15 m - od strony dziedzica	m2		
		586,40	m2	586,400	
				RAZEM	586,400
2	KNR 2-02 d.1 r.16 z.sz.5.15	Czas pracy rusztowań (pozycje: 3, 4, 5, 8, 9, 10, 11, 12, 13, 14, 15, 16, 17, 18, 19, 20, 21)			
3	ZKNR C-2 d.1 0101-01	Przygotowanie podłoża - ZABEZPIECZENIE OKIEN FOLIA	m2		
	piwnica	$2,05 * 1,35 * 2 + 1,35 * 1,50 + 1,00 * 1,50 * 5 + 0,50 * 1,00 * 3$	m2	16,560	
	parter	$1,27 * 2,45 + 0,70 * 2,41 + 1,30 * 2,41 + 1,50 * 2,41 + 1,18 * 2,46 + 5,00 * 2,85 + 1,20 * 2,20 * 3$	m2	36,619	
	1 piętro	$1,27 * 2,45 + 2,01 * 2,41 + 0,63 * 2,36 * 2 + 1,13 * 2,41 + 1,40 * 2,45 + 1,34 * 2,46 * 2 + 0,50 * 21,50 + 1,70 * 2,30$	m2	38,335	
	2 piętro	$1,27 * 2,45 + 2,07 * 2,45 + 0,63 * 2,36 * 2 + 1,13 * 2,41 + 1,40 * 2,45 + 1,35 * 2,46 * 2 + 1,30 * 2,30 + 1,35 * 2,46 * 2$	m2	33,584	
				RAZEM	125,098
2 Mycie elewacji					
4	KNR 9-21 d.2 0106-03 z.sz. 3.3. 9901-1 uwaga pod tablicą	Cisnieniowe czyszczenie i mycie elewacji wodą gorącą - do 10% profili - silne zanieczyszczenie	m2		
		poz.1	m2	586,400	
				RAZEM	586,400
5	KNR 9-21 d.2 0106-01 z.sz. 3.3. 9901-1 uwaga pod tablicą	Ręczne czyszczenie i mycie elewacji - do 10% profili - silne zanieczyszczenie - DODATKOWE RĘCZNE DOMYCIE MNIEJSC SILNIE ZABRUDZONYCH - przyjęto 5% powierzchni Krotność = 0,05 (DODATKOWE RĘCZNE DOMYCIE MNIEJSC SILNIE ZABRUDZONYCH)	m2		
		poz.1	m2	586,400	
				RAZEM	586,400
3 Prace remontowe					
3.1 Uzupełnienie ubytków spoin					
6	KNR AT-26 d.3.1 0101-05 + KNR AT-26 0101-02	Reprofilacja spoin w murach z cegły z przygotowaniem podłoża Wyszczególnienie robót: 1. Usunięcie i oczyszczenie zmurszałych spoin rejonie prowadzonych prac 2. Oczyszczenie powierzchni ściany z luźnych, niezwiązanych cząstek 3. Przygotowanie zaprawy i reprofilacja spoin Krotność = 0,05 (przyjęto 5% powierzchni)	m2		
		poz.1	m2	586,400	
				RAZEM	586,400
3.2 Wymiana rynien i rur spustowych w całym obiekcie					
7	KNR 4-01 d.3.2 kalk. własna	Wynajem podnośnika mechanicznego do montażu rynien i rur spustowych od strony ulicy.	godz		
		16	godz	16,000	
				RAZEM	16,000
8	KNR 4-01 d.3.2 0535-04	Rozebranie rynien z blachy nie nadającej się do użytku	m		
	od podwórza (z rusztowania)	6,20 + 7,15 + 1,00 + 7,85 + 8,20	m	30,400	
	od ulicy (z podnośnika)	32,60 + 16,15	m	48,750	
				RAZEM	79,150

Przedmiar

Lp.	Podstawa	Opis i wyliczenia	j.m.	Poszcz.	Razem
9 d.3.2	KNR-W 2-02 0522-02	Rynny dachowe półokrągłe o śr. 15 cm - montaż z gotowych elementów z blachy stalowej ocynkowanej	m		
		poz.8	m	79,150	
				RAZEM	79,150
10 d.3.2	KNR-W 2-02 0522-05	Zbiorniczki przy rynnach z blachy ocynkowanej - montaż z gotowych elementów	szt.		
		6	szt.	6,000	
				RAZEM	6,000
11 d.3.2	KNR 4-01 0535-06	Rozebranie rur spustowych z blachy nie nadającej się do użytku	m		
	od podwórza (z rusztowania)	13,75 + 14,75 + 11,50	m	40,000	
	od ulicy (z podnośnika)	15,75 + 14,75 + 14,75	m	45,250	
				RAZEM	85,250
12 d.3.2	KNR-W 2-02 0529-01	Rury spustowe okrągłe o śr. do 12,5 cm - montaż z gotowych elementów z blachy stalowej ocynkowanej i blachy z cynku	m		
		poz.11	m	85,250	
				RAZEM	85,250
3.3		Wymiana osłony klimatyzatorów			
13 d.3.3	KNR 4-01 0535-08	Rozebranie obróbek blacharskich murów ogniowych, okapów, kołnierzy, gzymsów itp. z blachy nie nadającej się do użytku - ROZEBRANIE OSŁONY KLIMATYZATORÓW	m2		
		1,5	m2	1,500	
				RAZEM	1,500
14 d.3.3	KNNR 7 0209-03	Wykonanie na budowie i montaż konstrukcji skręconych na śruby - masa elementu 10 kg - PODKONSTRUKCJA POD OSŁONĘ KLIMATYZATORÓW Wyszczególnienie robót: 1. Trasowanie i cięcie profili kształtowych i blach. 2. Scalanie i spawanie konstrukcji. 3. Oczyszczenie i dwukrotne pomalowanie farbami podkładowymi. 4. Montaż konstrukcji z połączeniem na śruby konstrukcyjne.	t		
		0,010	t	0,010	
				RAZEM	0,010
15 d.3.3	KNR 2-02 0506-02	Obróbki przy szerokości w rozwinięciu ponad 25 cm z blachy ocynkowanej - WYKONANIE OSŁONY JEDNOSTEK KLIMATYZACJI NA UPRIEDNIO PRZYGOTOWANEJ PODKONSTRUKCJI	m2		
		poz.13	m2	1,500	
				RAZEM	1,500
3.4		Odświeżenie obróbek blacharskich, parapetów, krat okiennych			
16 d.3.4	KNR-W 4-01 1212-02	Dwukrotne malowanie parapetów okiennych i obróbek blacharskich ocynkowanych farbą do malowania powierzchni ocynkowanych Wyszczególnienie robót: 1. Oczyszczenie powierzchni metalowych z brudu, kurzu i rdzy oraz zeszkobanie łuszczącej się farby. 2. Zagruntowanie 3. Dwukrotne malowanie	m2		
	gzyms pośredni (parter)	21,20 * 0,40	m2	8,480	
	gzyms pośredni (piętro)	21,20 * 0,40	m2	8,480	
	pas podrynnowy parapety	22,70 * 0,35	m2	7,945	
		(5,00 + 1,50 + 1,18 + 2,01 + 0,63 + 0,63 + 1,13 + 1,40 + 1,34 + 1,27 + 0,63 + 0,63 + 1,13 + 1,40 + 1,30) * 0,30	m2	6,354	
				RAZEM	31,259

Przedmiar

Lp.	Podstawa	Opis i wycięzenia	j.m.	Poszcz.	Razem
17 d.3.4	KNR-W 4-01 1212-02	Dwukrotne malowanie farbą olejną powierzchni metalowych pełnych szpachlowanych jednokrotnie - parapety z blachy powlekanej Wyszczególnienie robót: 1. Oczyszczenie powierzchni metalowych z brudu, kurzu i rdzy oraz zeszkrobanie łuszczącej się farby. 2. Zagrunтовanie 3. Dwukrotne malowanie	m2		
	parapety	(1,27 + 0,70 + 1,30 + 1,20 + 1,70 + 1,27 + 1,20 + 1,20 + 1,35 + 1,27 + 2,07 + 1,35) * 0,30	m2	4,764	
				RAZEM	4,764
18 d.3.4	KNR-W 4-01 1212-05	Dwukrotne malowanie farbą olejną krat okiennych z prętów prostych (kraty w oknach od strony dziedzińca) Wyszczególnienie robót: 1. Oczyszczenie powierzchni metalowych z brudu, kurzu i rdzy oraz zeszkrobanie łuszczącej się farby. 2. Zagrunтовanie 3. Dwukrotne malowanie	m2		
	piwnica	1,00 * 1,35 * 2 + 0,60 * 1,35 * 4 + 0,50 * 1,00 * 4	m2	7,940	
	parter	5,00 * 2,85 + 1,18 * 2,46 + 1,30 * 2,41 + 0,70 * 2,41 + 1,50 * 2,41 + 1,20 * 2,20 * 3	m2	33,508	
				RAZEM	41,448
3.5		Montaż kolców na ptaki, montaż nowej siatki na ptaki			
19 d.3.5	kalk. własna	Montaż kolców przeciw ptakom	m		
	gzyms pośredni (parter)	21,20	m	21,200	
	gzyms pośredni (piętro)	21,20	m	21,200	
	pas podrynnowy	22,70	m	22,700	
	parapety	5,00 + 1,50 + 1,18 + 2,01 + 0,63 + 0,63 + 1,13 + 1,40 + 1,34 + 1,27 + 0,63 + 0,63 + 1,13 + 1,40 + 1,30	m	21,180	
	parapety	1,27 + 0,70 + 1,30 + 1,20 + 1,70 + 1,27 + 1,20 + 1,20 + 1,35 + 1,27 + 2,07 + 1,35	m	15,880	
				RAZEM	102,160
20 d.3.5	TZKNBK V - 238 analogia	Demontaż siatki przeciw ptakom w rejonie okapu części niskiej	m2		
		5,30 * 1,10 + 8,20 * 0,30 + 5,30 * 0,40	m2	10,410	
				RAZEM	10,410
21 d.3.5	TZKNBK VIII 06-21 analogia	Montaż nowej siatki na ptaki w rejonie okapu części niskiej	m2		
		poz.20	m2	10,410	
				RAZEM	10,410
4		Pozostałe			
22 d.4	KNR 4-05II 0219-03	Ręczne czyszczenie studzienek ściekowych i przykanalików	kpl.		
		4	kpl.	4,000	
				RAZEM	4,000
23 d.4	KNR 4-05II 0102-01	Mechaniczne czyszczenie kanałów kołowych sieci zewnętrznej o śr. 0.25 m wypełnionych osadem do 1/2 wysokości kanału	m		
		4,25 + 14,75 + 15,40 + 6,60	m	41,000	
				RAZEM	41,000
24 d.4	KNR 9-21 0111-02	Mycie ciśnieniowe myjką o mocy do 3,5 kW przydomowych dróg, podjazdów i chodników o nawierzchni porowatej	m2		
		325	m2	325,000	
				RAZEM	325,000

Przedmiar

Lp.	Podstawa	Opis i wyliczenia	j.m.	Poszcz.	Razem
25 d.4	KNR 9-21 0110-02	Mycie ręczne przydomowych dróg, podjazdów i chodników o nawierzchni porowatej - DODATKOWE RĘCZNE DOMYCIE MNIEJSC SILNIE ZABRUDZONYCH - przyjęto 5% powierzchni Krotność = 0,05 (DODATKOWE RĘCZNE DOMYCIE MNIEJSC SILNIE ZABRUDZONYCH)	m2		
		poz.24	m2	325,000	
				RAZEM	325,000

ZND.5183.313.2023.MK

Słupsk, dnia 05 lipca 2023 r.

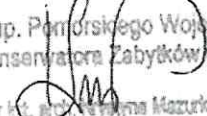
**Kasa Rolniczego
Ubezpieczenia Społecznego
Oddział Regionalny w Gdańsku
ul. Trakt Św. Wojciecha 13
80-037 Gdańsk**

dotyczy: renowacji elewacji budynku przy ul. Armii Krajowej 3 w Słupsku

Wojewódzki Urząd Ochrony Zabytków w Gdańsku, na podstawie zapisów miejscowego planu zagospodarowania przestrzennego pn. „Śródmieście” w Słupsku (uchwała nr L/637/05 Rady Miejskiej w Słupsku z dnia 30.11.2005 r.) oraz w nawiązaniu do przeprowadzonej wizji lokalnej obiektu, opiniuje pozytywnie pod względem konserwatorskim program robót związany z renowacją elewacji budynku przy ul. Armii Krajowej 3 w Słupsku, obiekcie ujętym w gminnej ewidencji zabytków Miasta Słupska jako inny zabytek nieruchomy znajdujący się w wojewódzkiej ewidencji zabytków województwa pomorskiego.

Program robót związanych z renowacją elewacji budynku przy ul. Armii Krajowej 3 w Słupsku stanowi załącznik Nr1 do niniejszej opinii konserwatorskiej.

z up. Pomorskiego Wojewódzkiego Konserwatora Zabytków
mgr inż. arch. Krystyna Mazurkiewicz-Palacz
Kierownik Delegatury w Słupsku

Z up. Pomorskiego Wojewódzkiego
Konserwatora Zabytków w Gdańsku

mgr inż. arch. Krystyna Mazurkiewicz-Palacz
KIEROWNIK DELEGATURY W SŁUPSKU

Otrzymują:

- ✓ 1. Adresat;
- 2. a/a.

Termin: MKL do opinii
20.5.183.313, 2023.MF
z dn. 05.07.2023r.

PROGRAM ROBÓT

WOJEWÓDZKI URZĄD
OCHRONY ZABYTKÓW
w Gdańsku
DELEGATURA W SŁUPSKU
76-200 SŁUPSK, ul. Jarcza 6
telefon: 59 642-64-74, 59 642-64-75



Nazwa zamówienia	Prace remontowo-odtworzeniowe na elewacji budynku Placówki Terenowej KRUS w Słupsku.
Adres obiektu budowlanego	Placówka Terenowa KRUS w Słupsku Armii Krajowej 3 76-200 Słupsk
Nazwy i kody wg Wspólnego Słownika Zamówień CPV	45113000-2 Roboty na placu budowy 45262100-2 Roboty przy wznoszeniu rusztowań 45262521-9 Roboty murarskie w zakresie fasad 45452000-0 Zewnętrzne czyszczenie budynków 45510000-5 Wynajem dźwigów wraz z obsługą operatorską 45453000-7 Roboty remontowe i renowacyjne
Zamawiający	Kasa Rolniczego Ubezpieczenia Społecznego Oddział Regionalny w Gdańsku ul. Trakt Św. Wojciecha 13 80-043 Gdańsk
Opracował	mgr inż. Marek Jacukowicz

–czerwiec 2023r. –

Spis treści

1. Ogólny opis budynku.....	3
2. Opis prac konserwacyjno-odtworzeniowych i towarzyszących	3
3. Szkic sytuacyjny nr 1.....	6
4. Dokumentacja fotograficzna.....	7

1. Ogólny opis budynku

Przedmiotem zadania jest ponad 100-letni, czterokondygnacyjny (z kondygnacją poddasza), podpiwniczony budynek wybudowany w 1920r, zlokalizowany w centralnej części miasta.

Fundamenty: z cegły ceramicznej na zaprawie cementowo-wapiennej

Ściany zewnętrzne: murowane z cegły pełnej ceramicznej, warstwa zewnątrz wykonana jako warstwa okładzinowa z cegły ceramicznej licowej czerwonej

Ściany działowe: z cegły ceramicznej

Stropy międzykondygnacyjne: drewniane

Dach: konstrukcja więźby drewniana, deskowanie pełne, poszycie z blachy powlekanej,

Obróbki blacharskie, rynny i rury spustowe: rury z odprowadzeniem wody deszczowej do żeliwnych rur w przyziemiu budynku odprowadzających wodę do kanalizacji deszczowej; obróbki blacharskie, rynny i rury spustowe z blachy ocynkowanej

Schody wewnętrzne: główna klatka schodowa drewniane, boczna klatka schodowa żelbetowe

Stolarka okienna: PCV współczesna, wymieniona w ostatnim okresie podczas prac remontowych budynku. Kolor stolarki - biały.

Instalacja: odgromowa, c.o. z własną kotłownią, wodociągowa, kanalizacyjna, elektryczna, niskoprądowe

Powierzchnia zabudowy: 324,0m²

Kubatura: 4 742,0m³

Powierzchnia użytkowa: 1 213,3m²

2. Opis prac konserwacyjno-odtworzeniowych i towarzyszących

Obszar prowadzenia prac zgodnie z szkicem sytuacyjnym nr 1 (w dalszej części opracowania).

Przeprowadzenie prac na elewacji jest konieczne z kilku powodów:

- a) duże ilości odchodów gołębi i innych ptaków osiadających na powierzchni budynku powodują nieestetyczne plamy, uszkodzenia oraz przyspieszają tempo degradacji
- b) ptasie odchody przyspieszają tempo korozji obróbek blacharskich, parapetów oraz innych metalowych elementów

Prace konserwacyjno-odtworzeniowe:

1. Mycie i czyszczenie elewacji zewnętrznej budynku z ptasich odchodów (fragment budynku od strony dziedzińca).
 - a. Umycie elewacji gorącą wodą pod ciśnieniem (dwukrotnie)
 - b. Zbite, trudne do usunięcia nawarstwienia usunąć metodą doczyszczenia ściernego (odpowiednio dobrane pod względem uziarnienia ścierniwo)

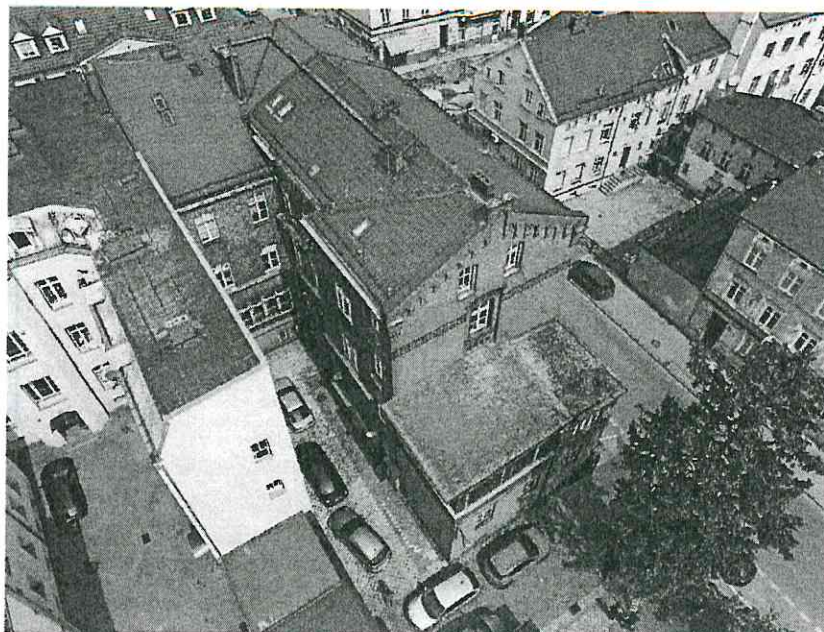
2. Uzupełnienie ubytków spoin z przygotowaniem podłoża (fragment budynku od strony dziedzińca)
 - a. Usunięcie i pogłębienie spoin w obszarze prowadzonych prac na głębokość do ok. 1,5 cm.
 - b. Spoinowanie muru ceglanego zaprawami wapienno-trassowymi w kolorze jak istniejące.

3. Oczyszczenie i malowanie krat okiennych na elewacji (fragment budynku od strony dziedzińca)
 - a. Oczyszczenie mechaniczne z wtórnych farb oraz produktów korozji przez oczyszczenie ściernie (bez demontażu)
 - b. Zabezpieczenie antykorozyjne metalu farbą alkidową (gruntowanie + dwukrotne malowanie)

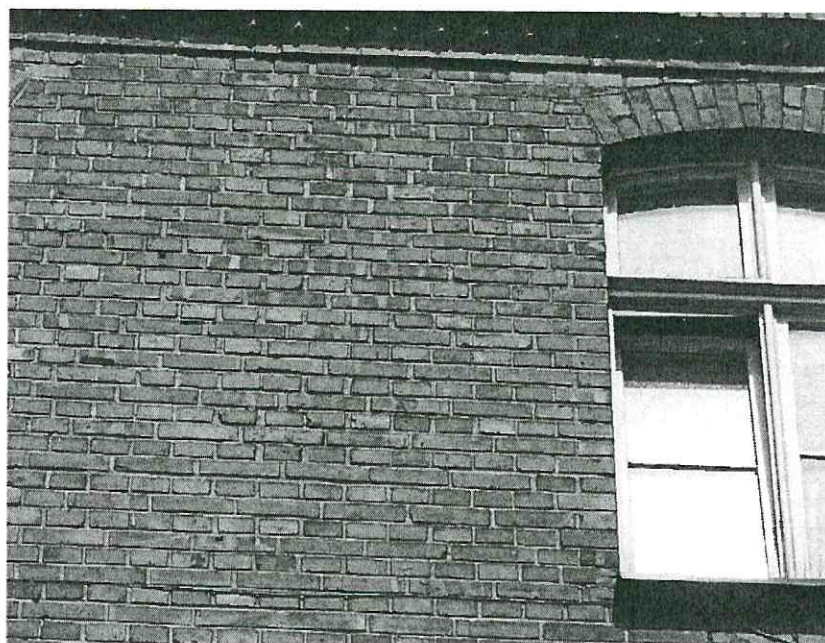
4. Oczyszczenie i malowanie parapetów oraz obróbek blacharskich (obróbka gzymsów pośrednich oraz obróbka pasa podrynnowego) na elewacji (fragment budynku od strony dziedzińca)
 - a. Oczyszczenie mechaniczne z wtórnych farb oraz produktów korozji przez oczyszczenie ściernie (bez demontażu)
 - b. Zabezpieczenie antykorozyjne metalu farbą do powierzchni ocynkowanych (gruntowanie + dwukrotne malowanie)

5. Montaż kolców przeciw ptakom na parapetach i obróbkach blacharskich (obróbka gzymsów pośrednich oraz obróbka podrynnowa) na elewacji (fragment budynku od strony dziedzińca)
 - a. Montaż kolców przeciw ptactwu na obróbkach blacharskich i parapetach (gzymsy pośrednie w rejonie parteru i I piętra, gzyms górny podrynnowy, parapety okienne) poprzez klejenie do powierzchni

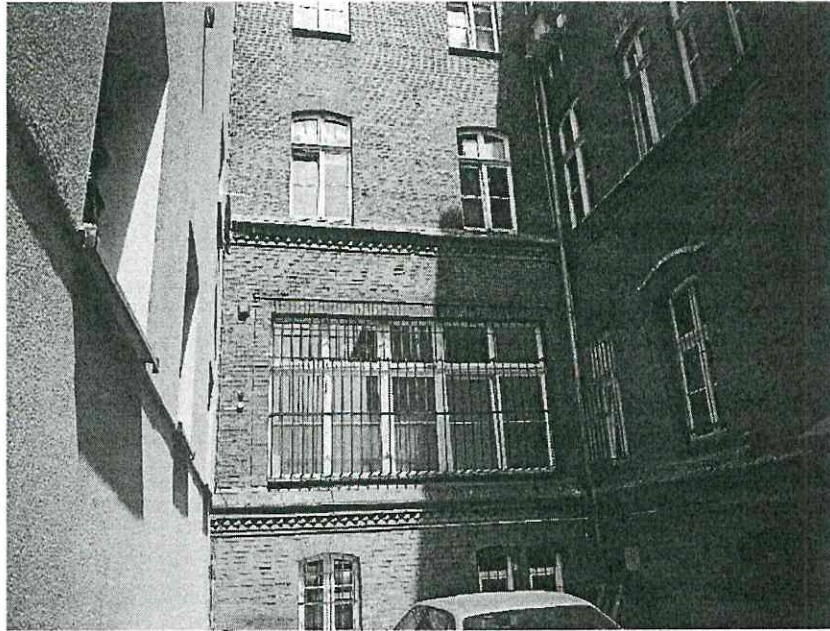
4. Dokumentacja fotograficzna



Fot. 1 – Obszar prowadzenia głównych prac (strona dziedzińca)



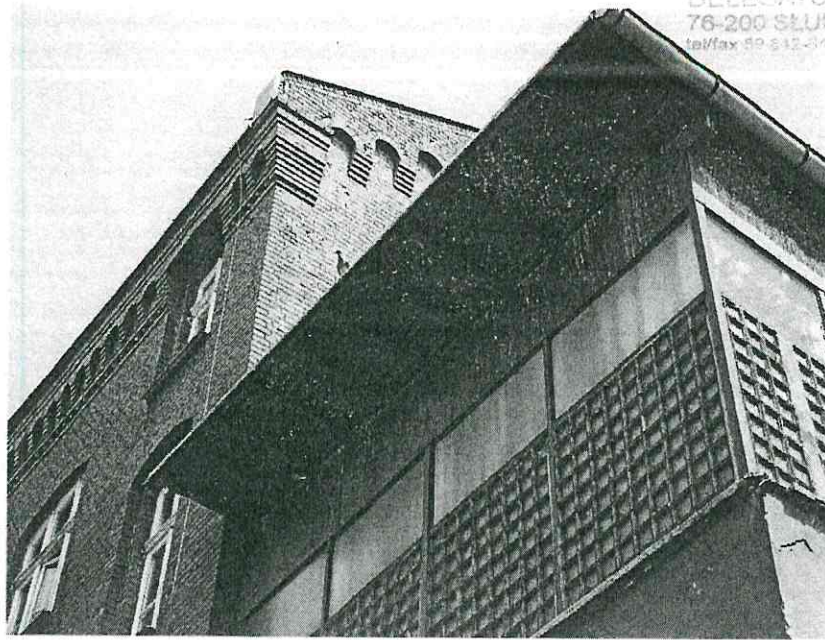
Fot. 2 – Drobne ubytki spoin warstwy fakturowej



Fot. 3 – Kraty okienne do konserwacji



Fot. 4 – Osłona klimatyzatorów do wymiany



Fot. 5 – Siatka przeciw ptakom pod okapem, do wymiany

SPECYFIKACJA TECHNICZNA WYKONANIA I ODBIORU ROBÓT BUDOWLANYCH

Nazwa inwestycji:

Prace remontowo-odtworzeniowe na elewacji budynku
Placówki Terenowej KRUS w Słupsku:

Obiekt: Placówka Terenowa KRUS w Słupsku, ul. Armii Krajowej 3, 76-200 Słupsk

Inwestor: Kasa Rolniczego Ubezpieczenia Społecznego
Oddział Regionalny w Gdańsku
ul. Trakt Św. Wojciecha 137,
80-043 Gdańsk

Opracował: mgr inż. Marek Jacukowicz
nr upr.: ZAP/0083/WBKb/17

– maj 2023r. –

Spis treści

B-00 OGÓLNA SPECYFIKACJA WYKONANIA I ODBIORU ROBÓT BUDOWLANYCH..... 3

B-01 Roboty remontowe i renowacyjne – KOD CPV 45453000-7 14

B-00 OGÓLNA SPECYFIKACJA WYKONANIA I ODBIORU ROBÓT BUDOWLANYCH.

1. WSTĘP

1.1. Przedmiot i zakres opracowania

Przedmiotem niniejszej specyfikacji technicznej (ST) są wymagania ogólne dotyczące wykonania i odbioru robót budowlanych dla zadania: Roboty budowlane i usługi budowlano-montażowe w Placówce Terenowej KRUS w Słupsku.

1.2. Zakres stosowania ST

Specyfikacja Techniczna jest stosowana jako dokument przetargowy i kontraktowy przy zleceniach i realizacji robót wymienionych w pkt. 1.1.

1.3. Zakres robót objętych ST

Ustalenia zawarte w niniejszej specyfikacji obejmują wymagania ogólne, wspólne dla robót objętych poszczególnymi szczegółowymi specyfikacjami technicznymi.

B-01 Roboty remontowe i renowacyjne

1.4. Ogólne wymagania dotyczące wykonania robót

Wykonawca robót jest odpowiedzialny za jakość ich wykonania oraz za ich zgodność z ST i poleceniami Inspektora nadzoru.

Technologia wykonania robót powinna być zgodna z szczegółowymi instrukcjami producentów, wytycznymi ITB, ogólnymi przepisami Prawa Budowlanego i Polskich Norm oraz Warunkami Technicznymi Wykonania i Odbioru robót budowlano – montażowych.

Wykonawca zapozna się z placem budowy, przedmiarem robót oraz specyfikacją techniczną wykonania i odbioru robót i na ich podstawie dokona wyceny robót.

W sprawie wszelkich niejasności oraz zapytań dotyczących specyfikacji technicznej wykonania i odbioru robót Wykonawca może zwrócić się o ich wyjaśnienie do zamawiającego.

Po złożeniu oferty przyjmuje się, że Wykonawca uzyskał wszelkie konieczne informacje do prawidłowej wyceny przedmiotu zamówienia.

Wykonawca jest świadomy i przyjmuje odpowiedzialność tak jak za własne, za wszystkie błędy, uchybienia i szkody jakie ewentualnie wyrządzą Podwykonawcy i Dostawcy zatrudnieni przez Wykonawcę podczas wykonywania robót i dostaw.

1.5. Wyszczególnienie i opis prac towarzyszących i robót tymczasowych.

Przez roboty towarzyszące i tymczasowe przy wykonywaniu zadania: Roboty budowlane i usługi budowlano-montażowe w Placówce Terenowej KRUS w Słupsku należy rozumieć:

- zabezpieczenie elementów budynku przed uszkodzeniem podczas robót, w tym w szczególności zabezpieczenie istniejącej stolarki okiennej i drzwiowej, instalacji i okablowania znajdujących się na elewacji,
- montaż rusztowań ramowych, elementów zabezpieczających,

- wynajem podnośnika koszowego,
- znaki ostrzegawcze – wydzielenie stref niebezpiecznych,
- wykonanie prac porządkowych,
- wywóz i utylizacja materiałów rozbiórkowych,
- pozostałe roboty towarzyszące i tymczasowe wynikające z technologii wykonania poszczególnych robót.

1.6. Informacje o terenie budowy

1.6.1. Warunki przekazania placu budowy

Zamawiający, w terminie określonym w dokumentach umowy przekazuje Wykonawcy teren budowy wraz ze wszystkimi wymaganymi uzgodnieniami prawnymi i administracyjnymi, wskaże punkt poboru wody i energii elektrycznej, przekazuje jeden komplet ST. Na Wykonawcy spoczywa odpowiedzialność za ochronę przekazanego mu mienia do chwili odbioru końcowego robót. Uszkodzone lub zniszczone elementy Wykonawca odtworzy na własny koszt.

1.6.2. Zgodność robót z ST

Specyfikacje techniczne stanowią integralną część umowy.

Wykonawca nie może wykorzystywać błędów lub opuszczeń w dokumentach kontraktowych, a o ich wykryciu winien natychmiast powiadomić Inspektora nadzoru, który dokona odpowiednich zmian lub poprawek.

Wszystkie wykonane roboty i dostarczone materiały mają być zgodne z ST.

Wykonawca zapozna się z placem budowy oraz ST i dokona własnej weryfikacji przedmiaru w stosunku do przekazanej dokumentacji oraz proponowanej technologii robót.

Po złożeniu oferty przyjmuje się, że Wykonawca uzyskał wszelkie konieczne informacje do prawidłowej wyceny przedmiotu zamówienia.

1.6.3. Zabezpieczenie terenu budowy

Wykonawca jest zobowiązany do zabezpieczenia terenu budowy w okresie trwania realizacji kontraktu aż do zakończenia i odbioru końcowego robót.

Wykonawca dostarczy, zainstaluje i będzie utrzymywać tymczasowe urządzenia zabezpieczające, w tym: ogrodzenia, poręczce, oświetlenie, sygnały i znaki ostrzegawcze, dozorców, wszelkie inne środki niezbędne do ochrony robót, wygodny społeczeństwu i innych. Koszt zabezpieczenia terenu budowy jest włączony w cenę ofertową i nie podlega odrębnej zapłacie.

1.6.4. Ochrona środowiska w czasie wykonywania robót

Wykonawca ma obowiązek znać i stosować w czasie prowadzenia robót wszelkie przepisy dotyczące ochrony środowiska naturalnego.

W okresie wykonywania robót Wykonawca będzie:

- a) utrzymywać teren budowy w stanie bez wody stojącej,
- b) podejmować wszelkie konieczne kroki mające na celu stosowanie się do przepisów i norm dotyczących ochrony środowiska na terenie i wokół terenu budowy oraz będzie unikać uszkodzeń lub uciążliwości dla osób lub własności społecznej, a wynikających ze skażenia, hałasu i innych przyczyn powstałych w następstwie jego sposobu działania.

Stosując się do tych wymagań, Wykonawca będzie miał szczególny wzgląd na:

a) lokalizację baz, warsztatów, magazynów, składowisk i dróg dojazdowych,

b) środki ostrożności i zabezpieczenia przed:

- zanieczyszczeniem zbiorników i cieków wodnych pyłami lub substancjami toksycznymi,
- zanieczyszczeniem powietrza pyłami i gazami,
- możliwością powstania pożaru.

Wykonawca zapewni we własnym zakresie i na własny koszt usunięcie z terenu budowy powstałych odpadów z rozbiórki lub podzleci wykonanie tych robót specjalistycznemu przedsiębiorstwu, które dysponuje składowiskiem na odpady.

1.6.5. Ochrona przeciwpożarowa

Wykonawca będzie przestrzegać przepisów ochrony przeciwpożarowej.

Wykonawca będzie utrzymywać sprawny sprzęt przeciwpożarowy, wymagany odpowiednimi przepisami.

Materiały łatwopalne będą składowane w sposób zgodny z odpowiednimi przepisami i zabezpieczone przed dostępem osób trzecich.

Wykonawca będzie odpowiedzialny za wszelkie straty spowodowane pożarem wywołanym jako rezultat realizacji robót albo przez personel Wykonawcy.

1.6.6. Ochrona własności publicznej i prywatnej

Wykonawca odpowiada za ochronę instalacji i urządzeń zlokalizowanych na powierzchni terenu i pod jego poziomem, takich jak rurociągi, kable itp. Wykonawca zapewni właściwe oznaczenie i zabezpieczenie przed uszkodzeniem tych instalacji i urządzeń w czasie trwania budowy.

W razie przypadkowego uszkodzenia tych instalacji Wykonawca bezzwłocznie powiadomi Inspektora nadzoru i zainteresowane władze i będzie z nimi współpracował, dostarczając wszelkiej pomocy potrzebnej przy dokonywaniu napraw. Koszty ewentualnych napraw zniszczonych lub uszkodzonych urządzeń ponosi Wykonawca.

Wykonawca odpowiada za ochronę drzew, krzewów, kwietników i trawników znajdujących się w obrębie prowadzonych robót. W przypadku zniszczenia lub uszkodzenia w/w. elementów zieleni, Wykonawca poniesie wszelką odpowiedzialność wynikającą z przepisów Ustawy „O ochronie i kształtowaniu środowiska”. Wykonawca zobowiązany jest do uporządkowania i przywrócenia na własny koszt zieleni do stanu pierwotnego (tj. posadzenie drzew i krzewów w razie ich zniszczenia, naniesienie i rozścielenie warstwy 5-8cm ziemi urodzajnej na trawnikach oraz wysianie nasion traw).

1.6.7. Bezpieczeństwo i higiena pracy

Podczas realizacji robót Wykonawca będzie przestrzegać przepisów dotyczących bezpieczeństwa i higieny pracy.

W szczególności wykonawca ma obowiązek zadbać, aby personel nie wykonywał pracy w warunkach niebezpiecznych, szkodliwych dla zdrowia oraz nie spełniających odpowiednich wymagań sanitarnych.

Wykonawca zapewni i będzie utrzymywał wszelkie urządzenia zabezpieczające, socjalne oraz sprzęt i odpowiednią odzież dla ochrony życia i zdrowia osób zatrudnionych na budowie.

Wszelkie koszty związane z wypełnieniem wymagań określonych powyżej nie podlegają odrębnej zapłacie i są uwzględnione w cenie umownej.

1.6.8. Ochrona i utrzymanie robót

Wykonawca będzie odpowiedzialny za ochronę robót i wszelkie materiały i urządzenia używane do robót od daty rozpoczęcia do daty odbioru ostatecznego.

1.6.9. Stosowanie praw i innych przepisów

Wykonawca jest zobowiązany znać wszelkie przepisy wydane przez organy administracji państwowej i samorządowej, które są w jakikolwiek sposób związane z robotami i będzie w pełni odpowiedzialny za przestrzeganie tych praw, przepisów i wytycznych podczas prowadzenia robót.

1.6.10. Zaplecze na potrzeby wykonawcy

Wykonawca zabezpieczy zaplecze na swoje potrzeby w ramach przekazanego terenu budowy.

Wszelkie koszty związane z organizacją zaplecza budowy nie podlegają odrębnej zapłacie i są uwzględnione w cenie umownej.

1.7. Określenia podstawowe

Użyte w Specyfikacji wymienione poniżej określenia należy rozumieć w każdym przypadku następująco:

Przedmiar robót – opracowanie obejmujące zestawienie planowanych robót w kolejności technologicznej ich wykonania wraz z obliczeniem i podaniem ilości ustalonych jednostek przedmiarowych.

Roboty budowlane – budowa a także prace polegające na przebudowie, montażu, remoncie lub rozbiórce obiektu budowlanego.

Teren budowy – przestrzeń w której prowadzone są roboty budowlane wraz z przestrzenią zajmowaną przez urządzenia zaplecza budowy.

Dokumentacja budowy – pozwolenie na budowę wraz z załączonym projektem budowlanym, dziennik budowy, protokoły odbiorów częściowych i końcowych, w miarę potrzeby, rysunki i opisy służące realizacji obiektu, operaty geodezyjne, a w przypadku realizacji obiektów metodą montażu – także dziennik montażu.

Dokumentacja powykonawcza – dokumentacja budowy z naniesionymi zmianami dokonanymi w toku wykonywania robót oraz geodezyjnymi pomiarami powykonawczymi oraz dokumenty potwierdzające parametry użytych materiałów budowlanych

Aprobata techniczna – pozytywna ocena techniczna wyrobu, stwierdzająca jego przydatność do stosowania w budownictwie.

Kierownik budowy, kierownik robót - osoba wyznaczona przez Wykonawcę robót, upoważniona do kierowania robotami i do występowania w jego imieniu w sprawach realizacji kontraktu, ponosząca ustawową odpowiedzialność za prowadzoną budowę.

Inspektor Nadzoru /Inżynier/ - kompetentny, niezależny organ nadzorczy, którego zadaniem jest weryfikacja prawidłowości wykonywanych robót budowlanych i zgodności ich ze specyfikacjami technicznymi oraz Dokumentacją Projektową.

Polskie Standardy, Polskie Prawo, Polskie Przepisy, Polskie Normy – odniesienie w tekście do Polskich Przepisów Prawa, Ustaw, Rozporządzeń, Zarządzeń lub Norm będzie rozumiane jako konieczność uzyskania zgodności ze wszystkimi Polskimi Przepisami Prawa, Ustawami, Zarządzeniami i Normami razem, właściwym dla danego zagadnienia.

2. MATERIAŁY

2.1. Źródło uzyskania materiałów

Wykonawca przedstawi Inspektorowi nadzoru szczegółowe informacje dotyczące, zamawiania lub wydobywania materiałów i odpowiednie aprobaty techniczne lub świadectwa badań laboratoryjnych oraz próbki do zatwierdzenia przez Inspektora nadzoru. Wykonawca zobowiązany jest do prowadzenia ciągłych badań określonych w ST w celu udokumentowania, że materiały uzyskane z dopuszczalnego źródła spełniają wymagania ST w czasie postępu robót.

2.2. Wymagania dotyczące materiałów

Wykonawca ponosi pełną odpowiedzialność za spełnienie wymagań jakościowych materiałów użytych do realizacji robót.

Do wykonania robót budowlanych należy stosować (zgodnie z art. 10 Ustawy Prawo Budowlane z dnia 7 lipca 1994r. - Dz.U. 2023 poz. 682) wyroby dopuszczone do obrotu i stosowania w budownictwie.

Za dopuszczone do obrotu i stosowania w budownictwie uznaje się wyroby, dla których zgodnie z odrębnymi przepisami wydano atest zgodności mający w zależności od rodzaju wyrobu formę:

- certyfikatu – na znak bezpieczeństwa wykazujący, że zapewniono zgodność z kryteriami technicznymi określonymi na podstawie Polskich Norm, aprobat technicznych oraz właściwych przepisów i dokumentów technicznych
- deklaracji zgodności lub certyfikatu zgodności z Polską Normą lub aprobatą techniczną jeżeli nie są objęte certyfikacją w pkt. poprzednim.

Niedopuszczalnym jest stosowanie materiałów szkodliwych dla środowiska. Wszelkie konsekwencje użycia materiałów szkodliwych dla otoczenia ponosi Wykonawca.

2.3. Materiały nie odpowiadające wymaganiom jakościowym

Materiały nie spełniające wymagań jakościowych Wykonawca wbuduje na własne ryzyko licząc się z koniecznością rozbiórki i ponownego wykonania robót lub niezapłaceniem za wykonane roboty.

Materiały nie odpowiadające wymaganiom zostaną przez Wykonawcę wywiezione z terenu budowy.

2.4. Przechowywanie i składowanie materiałów

Wykonawca zapewni odpowiednie warunki składowania i przechowywania materiałów. Wykonawca zapewni dostęp do materiałów Inspektorowi nadzoru celem kontroli. Po zakończeniu robót miejsca czasowego składowania materiałów powinny być doprowadzone do ich pierwotnego stanu.

2.5. Wariantowe stosowanie materiałów

Jeżeli szczegółowe specyfikacje techniczne przewidują możliwość wariantowego zastosowania rodzaju materiału w wykonywanych robotach, Wykonawca powinien powiadomić Inspektora nadzoru o takim zamiarze z odpowiednim wyprzedzeniem i uzyskać jego akceptację. Wybrany i zaakceptowany rodzaj materiałów nie może być później zmieniony bez zgody Inspektora nadzoru.

3. SPRZĘT

Wykonawca jest zobowiązany do używania jedynie takiego sprzętu, który nie spowoduje niekorzystnego wpływu na jakość wykonywanych robót. Sprzęt używany do robót powinien być zgodny z ofertą Wykonawcy i powinien odpowiadać pod względem typów zawartych w ST. Warunkiem podstawowym dla użycia sprzętu jest jego sprawność techniczna i parametry odpowiadające wymogom wykonywanej czynności.

W przypadku braku ustaleń sprzęt powinien być zaakceptowany przez Inspektora nadzoru.

4. TRANSPORT

4.1. Ogólne wymagania dotyczące transportu

Wykonawca jest zobowiązany do stosowania jedynie takich środków transportu, które nie wpłyną niekorzystnie na jakość wykonywanych robót i właściwości przewożonych materiałów.

4.2. Wymagania dotyczące przewozu po drogach publicznych

Przy ruchu na drogach publicznych pojazdy powinny spełniać wymagania dotyczące przepisów ruchu drogowego w odniesieniu do dopuszczalnych obciążeń na osie i innych parametrów technicznych.

Wykonawca będzie usuwał na bieżąco, na własny koszt, wszelkie zanieczyszczenia spowodowane jego pojazdami na drogach publicznych oraz dojazdowych do terenu budowy.

5. WYKONANIE ROBÓT

5.1. Wymagania ogólne

Wykonawca jest odpowiedzialny za prowadzenie robót zgodnie z kontraktem oraz za jakość zastosowanych materiałów i wykonywanych robót, za ich zgodność z wymaganiami ST oraz poleceniami Inspektora nadzoru. Wykonawca użyje sprzęt gwarantujący wysoką jakość robót.

Wykonawca ponosi odpowiedzialność za dokładne wytyczenie wszystkich elementów robót.

Następstwa jakiegokolwiek błędu spowodowanego przez Wykonawcę w wyznaczaniu robót zostaną, jeśli wymagać tego będzie Inspektor, poprawione przez Wykonawcę na własny koszt.

Inspektor nadzoru będzie podejmował decyzje we wszystkich sprawach związanych z jakością robót, oceną jakości materiałów i postępowaniem robót a ponadto we wszystkich sprawach związanych z interpretacją ST oraz dotyczących akceptacji wypełniania warunków kontraktu przez Wykonawcę .

Inspektor nadzoru będzie podejmował decyzje w sposób sprawiedliwy i bezstronny .

Decyzje Inspektora nadzoru dotyczące akceptacji lub odrzucenia materiałów i elementów robót będą oparte na wymaganiach sformułowanych w kontrakcie i w ST, a także w normach i wytycznych .

Inspektor nadzoru jest upoważniony do kontroli wszystkich robót i kontroli materiałów dostarczanych na budowę lub na niej produkowanych.

Inspektor powiadomi Wykonawcę o wykrytych wadach i odrzuci wszystkie te materiały i roboty, które nie spełniają wymagań jakościowych określonych w ST.

Polecenia Inspektora nadzoru będą wykonywane nie później niż w czasie przez niego wyznaczonym, po ich otrzymaniu przez Wykonawcę pod groźbą zatrzymania robót. Skutki finansowe z tego tytułu ponosi Wykonawca .

6. KONTROLA JAKOŚCI

Wykonawca jest odpowiedzialny za pełną kontrolę jakości robót i jakości materiałów. Pomiar i badania materiałów Wykonawca powinien prowadzić zgodnie z warunkami szczegółowymi oraz obowiązującymi normami. Wszystkie koszty związane z organizowaniem i prowadzeniem tych badań ponosi Wykonawca.

Na zlecenie Inspektora nadzoru Wykonawca będzie zobowiązany przeprowadzić dodatkowe badania materiałów, które budzą wątpliwości co do jakości. Koszty tych dodatkowych badań pokrywa Wykonawca tylko w przypadku stwierdzenia usterek, w przeciwnym wypadku koszty te pokrywa Zamawiający.

Do kontroli robót i materiałów dostarczonych na budowę lub na niej wytwarzanych uprawniony jest Inspektor nadzoru. O zauważonych wadach powiadomi Wykonawcę, a w szczególnych przypadkach - Zamawiającego.

6.1. Pobieranie próbek

Ilości i częstotliwość pobieranych próbek określają normy i warunki szczegółowe.

Wykonawca zobowiązany jest zapewnić Inspektorowi nadzoru możliwość wzięcia udziału w pobieraniu próbek. Inspektor nadzoru może pobierać próbki i wykonywać badania niezależnie od Wykonawcy na koszt Zamawiającego, wówczas jednak próbki powinny być pobierane w obecności Wykonawcy.

6.2. Atesty jakości materiałów i urządzeń

W przypadku materiałów, dla których szczegółowe specyfikacje techniczne wymagają atestów, każda partia dostarczona na budowę powinna posiadać atest określający w sposób jednoznaczny jej cechy.

Produkty przemysłowe powinny posiadać atesty wydane przez producenta, poparte w razie potrzeby wynikami wykonanych przez niego badań. Kopie wyników tych badań Wykonawca przedstawia Inspektorowi nadzoru.

6.3. Dokumenty budowy

Wykonawca jest zobowiązany do właściwego prowadzenia dokumentacji budowy, która obejmuje:

a/ dokumentację laboratoryjną (atesty materiałów, recepty robocze, wyniki badań kontrolnych, atesty i aprobaty techniczne użytych materiałów)

b/ inne dokumenty jak:

- uzgodnienia prawne dotyczące realizacji budowy
- protokół przekazania placu budowy
- protokoły z narad i ustaleń
- protokoły odbiorów częściowych robót

Dokumenty powinny być dostępne dla Inspektora nadzoru i przedstawione mu na każde żądanie.

Dokumenty te stanowią załączniki do odbioru robót.

7. OBMIAR ROBÓT

7.1. Ogólne zasady obmiaru robót

Obmiar robót powinien określać faktyczny zakres wykonywanych robót. Obmiaru dokonuje Wykonawca w obecności Inspektora nadzoru, po wcześniejszym powiadomieniu go o terminie i zakresie dokonywanego obmiaru. Obmiary powinny być przeprowadzone przed odbiorem częściowym lub końcowym robót.

Obmiary robót podlegających zakryciu powinny być dokonane przed ich zakryciem, a robót zanikających w trakcie ich wykonywania.

Jakikolwiek błąd lub przeoczenie (opuszczenie) w ilościach podanych w przedmiarze robót lub gdzie indziej w Specyfikacjach Technicznych nie zwalnia Wykonawcy od obowiązku ukończenia wszystkich robót. Błędne dane zostaną poprawione wg instrukcji Inspektora nadzoru na piśmie.

7.2. Urządzenia i sprzęt pomiarowy

Wszystkie urządzenia i sprzęt pomiarowy, stosowany w czasie obmiaru robót powinny być zaakceptowane przez Inspektora. Urządzenia i sprzęt pomiarowy zostaną dostarczone przez Wykonawcę.

Jeżeli urządzenia te lub sprzęt wymagają badań atestujących to Wykonawca powinien posiadać ważne świadectwa legalizacji. Wszystkie urządzenia pomiarowe będą przez Wykonawcę utrzymywane w dobrym stanie, w całym okresie trwania robót.

8. ODBIÓR ROBÓT

8.1. Rodzaje odbiorów

W zależności od ustaleń odpowiednich szczegółowych specyfikacji technicznych roboty podlegają następującym etapom odbioru, dokonywanym przez Inspektora nadzoru przy udziale Wykonawcy:

- odbiór robót zanikających i ulegających zakryciu
- odbiór częściowy

- odbiór końcowy / ostateczny

Wykonawca zgłasza wykonane roboty do odbioru Zamawiającemu i właścicielom sieci, ponosząc wszelkie koszty związane z w/w odbiorami.

8.2. Odbiór robót zanikających i ulegających zakryciu

Odbiór polega na ocenie ilości i jakości robót, które w dalszej realizacji zostaną zakryte.

Wykonawca zgłasza do odbioru daną część robót wpisem do dziennika budowy, a Inspektor nadzoru dokonuje odbioru.

Jakość i ilość robót ocenia Inspektor nadzoru na podstawie dokumentów bieżącej kontroli jakości, na podstawie zgodności robót ze szczegółowymi specyfikacjami technicznymi, oraz na podstawie obmiaru i ewentualnie badań kontrolnych w czasie odbioru.

8.3. Odbiór częściowy robót

Odbiór częściowy polega na ocenie ilości i jakości wykonanych części robót wraz z ustaleniem należnego wynagrodzenia. Odbioru częściowego robót dokonuje się wg zasad jak przy odbiorze końcowym robót.

W przypadku gdy umowa dopuszcza częściowe rozliczenie zamówienia protokół odbioru częściowego robót stanowi podstawę do wystawienia faktury.

8.4. Odbiór końcowy robót

8.4.1. Zasady odbioru końcowego robót

Odbiór końcowy robót polega na finalnej ocenie rzeczywistego wykonania robót pod względem ich ilości, jakości i wartości.

Zakończenie robót oraz gotowość do odbioru powinna być stwierdzona pisemnym powiadomieniem Zamawiającego przez Wykonawcę.

Odbiór końcowy powinien nastąpić w terminie ustalonym w umowie licząc od dnia potwierdzenia przez Inspektora nadzoru zakończenia robót i prawidłowości ich wykonania oraz kompletności dokumentów do odbioru końcowego.

Odbioru końcowego dokonuje komisja wyznaczona przez Zamawiającego, przy udziale Inspektora nadzoru i Wykonawcy. Komisja dokonuje oceny jakościowej na podstawie przedłożonych dokumentów, wyników badań i pomiarów, ocenie wizualnej oraz zgodności wykonywanych robót ze szczegółowymi specyfikacjami technicznymi oraz poleceniami Inspektora nadzoru. W czasie odbioru końcowego komisja zapoznaje się również z realizacją ustaleń przyjętych w trakcie odbiorów robót zanikających i ulegających zakryciu. W czasie odbioru końcowego mogą być dokonane badania i pomiary sprawdzające przewidziane przy odbiorach końcowych wg odpowiednich szczegółowych specyfikacji technicznych.

Podstawowym dokumentem tego odbioru jest protokół odbioru końcowego robót sporządzony wg wzorca przygotowanego przez Zamawiającego.

8.4.2. Dokumenty do odbioru końcowego robót

Podstawowym dokumentem do dokonania odbioru końcowego robót jest protokół odbioru końcowego.

Do odbioru końcowego Wykonawca jest zobowiązany przygotować następujące dokumenty:

- szczegółowe specyfikacje techniczne na poszczególne asortymenty robót

- uwagi i zalecenia Inspektora nadzoru, zwłaszcza przy odbiorze robót zanikających i ulegających zakryciu, i udokumentowanie wykonania jego zaleceń
- recepty robocze i ustalenia technologiczne
- wyniki pomiarów kontrolnych oraz badań i oznaczeń laboratoryjnych zgodne ze szczegółowymi specyfikacjami technicznymi, atesty jakościowe wbudowanych materiałów
- ostateczny protokół odbioru wykonanych elementów robót, obiektu,
- inne dokumenty wymagane przez Inspektora nadzoru, Zamawiającego.

W przypadku, gdy komisja stwierdzi, że roboty pod względem przygotowania dokumentacyjnego nie są gotowe do odbioru końcowego, wyznaczy wówczas ponowny termin odbioru.

9. PODSTAWA PŁATNOŚCI

Podstawą płatności jest cena ryczałtowa skalkulowana przez Wykonawcę. Płatności będą dokonywane za wykonanie poszczególnych etapów robót zgodnie z harmonogramem rzeczowo-finansowym.

Wartość ryczałtowa powinna obejmować:

- robociznę,
- wartość zużytych materiałów wraz z kosztami ich zakupu
- wartość pracy sprzętu wraz z kosztami jednorazowymi (sprowadzenie sprzętu na plac budowy i z powrotem, montaż, demontaż na stanowisku pracy)
- koszty pośrednie: płace personelu i kierownictwa budowy, pracowników nadzoru, koszty urządzenia i eksploatacji zaplecza budowy, wydatki dotyczące BHP
- oznakowanie robót, usługi obce na rzecz budowy, opłaty za dzierżawę
- ekspertyzy, ubezpieczenia oraz koszty zarządu przedsiębiorstwa Wykonawcy
- zysk kalkulacyjny zawierający ewentualne ryzyko Wykonawcy z tytułu innych wydatków mogących wystąpić w czasie realizacji robót i w okresie gwarancyjnym,
- podatki obliczane zgodnie z obowiązującymi przepisami,
- wszelkie inne koszty związane z realizacją inwestycji

Uzgodniona cena ryczałtowa zaproponowana przez Wykonawcę jest ostateczna i wyklucza

możliwość żądania dodatkowej zapłaty za wykonanie robót.

10. DOKUMENTY ZWIĄZANE

- Ustawa Prawo Budowlane z dnia 7 lipca 1994r. (Dz.U. 2023 poz. 682.)
- Rozporządzenie Ministra Infrastruktury z dnia 12 kwietnia 2002r. w sprawie warunków technicznych, jakim powinny odpowiadać budynki i ich usytuowanie (Dz.U. 2022 poz. 1225)
- Rozporządzenie Ministra Infrastruktury z dnia 20 grudnia 2021r. w sprawie szczegółowego zakresu i formy dokumentacji projektowej, specyfikacji technicznych wykonania i odbioru robót budowlanych oraz programu funkcjonalno-użytkowego (Dz.U. 2021 poz. 2454)

- Rozporządzenie Ministra Infrastruktury z dnia 20 grudnia 2021 r. w sprawie określenia metod i podstaw sporządzania kosztorysu inwestorskiego, obliczania planowanych kosztów prac projektowych oraz planowanych kosztów robót budowlanych określonych w programie funkcjonalno-użytkowym (Dz.U. 2021 poz. 2458)
- Rozporządzenie Ministra Infrastruktury z dnia 6 lutego 2003r. w sprawie bezpieczeństwa i higieny pracy podczas wykonywania robót budowlanych (Dz. U. 2003 nr 47 poz. 401)
- inne ustawy i rozporządzenia, przepisy techniczno-budowlane, Polskie Normy, zasady wiedzy technicznej i sztuki budowlanej.

Wykonawca na bieżąco winien uwzględniać zmiany rozporządzeń, ustaw, przepisów oraz uwzględniać je w opracowywaniu dokumentacji projektowej oraz podczas prowadzenia robót.

Wykonawca zobowiązany jest znać wszystkie przepisy i wytyczne, które są w jakikolwiek sposób związane z robotami i będzie w pełni odpowiedzialny za przestrzeganie tych praw, przepisów i wytycznych.

B-01 Roboty remontowe i renowacyjne – KOD CPV 45453000-7

1. WSTĘP

1.1. Przedmiot i zakres opracowania

Przedmiotem niniejszej szczegółowej specyfikacji technicznej są wymagania dotyczące wykonania robót naprawczych dachu dla zadania: Roboty budowlane i usługi budowlano-montażowe w Placówce Terenowej KRUS w Słupsku.

1.2. Zakres stosowania ST

Specyfikacja Techniczna jest stosowana jako dokument przetargowy i kontraktowy przy zleceniach i realizacji robót wymienionych w pkt. 1.1.

1.3. Zakres robót objętych ST

Ustalenia zawarte w niniejszej szczegółowej specyfikacji technicznej dotyczą zasad prowadzenia robót:

- Mycie elewacji gorącą wodą pod ciśnieniem,
- Uzupełnienie ubytków spoin z przygotowaniem podłoża,
- Oczyszczenie i malowanie krat okiennych na elewacji,
- Oczyszczenie i malowanie parapetów oraz obróbek blacharskich na elewacji,
- Montaż kolców przeciw ptakom,
- Wykonanie nowej osłony klimatyzatorów wraz z podkonstrukcją,
- Wykonanie nowej siatki przeciw ptactwu w rejonie okapu części niskiej,
- Wymiana rynien i rur spustowych z blachy ocynkowanej,
- Oczyszczenie i zmycie nawierzchni z kostki betonowej,
- Oczyszczenie kanalizacji deszczowej w rejonie dziedzińca.

1.4. Ogólne wymagania dotyczące wykonania robót

Ogólne wymagania dotyczące robót podano w SST B-00 WYMAGANIA OGÓLNE pkt. 1.4

1.5. Wyszczególnienie i opis prac towarzyszących i robót tymczasowych.

Ogólne wymagania dotyczące robót podano w SST B-00 WYMAGANIA OGÓLNE pkt. 1.5

Wykonawca robót jest odpowiedzialny za jakość wykonania robót, ich zgodność z umową, SST i poleceniami Inspektora nadzoru.

2. MATERIAŁY

2.1. Ogólne wymagania dotyczące materiałów

Ogólne wymagania dotyczące materiałów podano w SST B-00 WYMAGANIA OGÓLNE pkt. 2

Wszystkie materiały powinny odpowiadać wymaganiom zawartym w polskich normach lub aprobatkach technicznych ITB dopuszczających dany materiał do stosowania w budownictwie.

2.2. Materiały:

- Zaprawa wapienno- trassowa - przeznaczona do fugowania zabytkowych murów, w kolorze dopasowanym do istniejących spoin
- Podkład antykorozyjny do metalu
- Farba alkidowa
- Farba do powierzchni ocynkowanych
- Kolce przeciw ptakom - druty kolców wykonane ze stali nierdzewnej, tępo zakończone w sposób uniemożliwiający zranienie ptaków
- Klej do kolców przeciw ptakom
- Blacha stalowa ocynkowana (osłony klimatyzatorów), grubości min. 1mm
- Podkonstrukcja stalowa do osłony klimatyzatorów
- Siatka stalowa ocynkowana, oczko 15x15mm
- Rynny i rury spustowe z blachy ocynkowanej – grubość blachy min. 0,5mm
- Uchwyty do rynien i rur spustowych z blachy ocynkowanej

Wszystkie ww. materiały muszą mieć własności techniczne określone przez producenta lub odpowiednie aprobaty techniczne.

2.3. Składowanie materiałów

2.3.1. Składowanie materiałów

Materiały należy składować w sposób zabezpieczający je przed zniszczeniem i zawilgoceniem.

Składowanie materiałów na budowie powinno odbywać się w pomieszczeniach zamkniętych, zabezpieczonych przed opadami i minusowymi temperaturami.

3. SPRZĘT

3.1. Ogólne wymagania dotyczące sprzętu podano w SST B-00 WYMAGANIA OGÓLNE pkt. 3

3.2. Wykonawca powinien dysponować drobnym sprzętem budowlanym, jak i elektronarzędziami, niezbędnymi do wykonywania robót objętych zakresem niniejszej ST.

4. TRANSPORT

4.1. Ogólne wymagania dotyczące transportu podano w SST B-00 WYMAGANIA OGÓLNE pkt. 4

4.2. Transport materiałów

Do transportu zaleca się używać samochodów pokrytych plandekami lub zamkniętych. W czasie transportu należy zabezpieczyć przewożone materiały w sposób wykluczający ich uszkodzenie. W przypadku dużych ilości materiałów zaleca się użycia do załadunku i rozładunku ładunku urządzeń mechanicznych.

5. WYKONANIE ROBÓT

5.1. Ogólne wymagania dotyczące wykonania robót podano w SST B-00 WYMAGANIA OGÓLNE pkt. 5

Wszystkie prace należy wykonać zgodnie z programem robót pozytywnie zaopiniowanym przez Pomorskiego Wojewódzkiego Konserwatora Zabytków.

5.2. Warunki przystąpienia do robót

Przed przystąpieniem do robót powinny być wykonane wszelkie prace przygotowawcze.

5.3. Mycie elewacji gorącą wodą pod ciśnieniem oraz uzupełnienie ubytków spoin z przygotowaniem podłoża

Elewację oczyścić poprzez dwukrotne mycie gorącą wodą pod ciśnieniem. Wartość temperatury oraz ciśnienia wody dobrać do materiału, z którego wykonana jest elewacja. Zbite, trudne do usunięcia nawarstwienia usunąć metodą doczyszczenia ściernego (odpowiednio dobrane pod względem uziarnienia ścierniwo).

W obszarze prowadzonych prac usunąć i pogłębić spoiny na głębokość do ok. 1,5 cm. Wykonać spoinowanie muru ceglanego zaprawami wapienno-trassowymi w kolorze jak istniejące.

5.4. Oczyszczenie i malowanie krat okiennych na elewacji, oczyszczenie i malowanie parapetów oraz obróbek blacharskich na elewacji

Kraty okienne na elewacji (fragment budynku od strony dziedzińca) oczyścić mechanicznie z wtórnych farb oraz produktów korozji przez oczyszczenie ściernie (bez demontażu). Zabezpieczyć antykorozyjnie farbą alkidową (gruntowanie + dwukrotne malowanie).

Parapety oraz obróbki blacharskie (obróbka gzymsów pośrednich oraz obróbka pasa podrynnowego) na elewacji (fragment budynku od strony dziedzińca) oczyścić mechanicznie z wtórnych farb oraz produktów korozji przez oczyszczenie ściernie (bez demontażu). Zabezpieczyć antykorozyjnie farbą do powierzchni ocynkowanych (gruntowanie + dwukrotne malowanie).

5.5. Montaż kolców przeciw ptakom, wykonanie nowej osłony klimatyzatorów wraz z podkonstrukcją, wykonanie nowej siatki przeciw ptactwu w rejonie okapu

Na obróbkach blacharskich i parapetach (gzymsy pośrednie w rejonie parteru i I piętra, gzyms górny podrynnowy, parapety okienne) zamontować kolce przeciw ptactwu poprzez klejenie do powierzchni.

W rejonie okapu części niskiej budynku zdemontować istniejącą siatkę przeciw ptakom. Zamontować nową siatkę stalową ocynkowaną o oczku 15x15mm.

Istniejącą osłonę klimatyzatora wraz z podkonstrukcją zdemontować. Wykonać nową osłonę z blachy ocynkowanej, na podkonstrukcji stalowej i zamontować w miejscu istniejącej osłony.

5.6. Wymiana rynien i rur spustowych z blachy ocynkowanej

Zdemontować istniejące rynny i rury spustowe wraz z uchwytyami w całym obiekcie. Zamontować nowe rynny i rury spustowe z blachy stalowej ocynkowanej z zastosowaniem nowych uchwytów.

5.7. Oczyszczenie i zmycie nawierzchni z kostki

Nawierzchnię z kostki brukowej betonowej w rejonie dziedzińca oczyścić i zmyć myjką ciśnieniową.

5.8. Oczyszczenie kanalizacji deszczowej w rejonie dziedzińca

Oczyszczenie kanalizacji deszczowej w rejonie dziedzińca wykonać poprzez:

- Ręczne oczyszczenie studzienek i przykanalików instalacji kanalizacji deszczowej
- Mechaniczne oczyszczenie przewodów instalacji kanalizacji deszczowej

6. KONTROLA JAKOŚCI ROBÓT

6.1. Ogólne wymagania dotyczące kontroli jakości robót

Ogólne wymagania dotyczące kontroli jakości robót podano w SST B-00 WYMAGANIA OGÓLNE pkt. 6

6.2. Badania przed przystąpieniem do robót

Przed przystąpieniem do robót badaniom powinny podlegać materiały, które będą wykorzystane do wykonania robót oraz podłoża. Wszystkie materiały i materiały pomocnicze muszą spełniać wymagania odpowiednich norm lub aprobat technicznych. Każda partia materiałów dostarczona na budowę musi posiadać certyfikat lub deklarację zgodności stwierdzającą zgodność własności technicznych z określonymi w normach i aprobatkach.

6.3. Badania w czasie robót

Prawidłowość wykonania robót ulegających zakryciu wywiera wpływ na prawidłowość dalszych prac. Badania te szczególnie powinny dotyczyć sprawdzenia technologii wykonywanych robót oraz robót "zanikających".

6.4. Badania w czasie odbioru robót

Badania w czasie odbioru robót przeprowadza się celem oceny spełnienia wszystkich wymagań dotyczących wykonanych robót, a w szczególności:

- zgodności z ST i Dokumentacją techniczną,
- jakości zastosowanych materiałów i wyrobów,

7. OBMIAR ROBÓT

7.1. Ogólne zasady obmiaru robót

Ogólne wymagania dotyczące wykonania obmiaru robót podano w SST B-00 WYMAGANIA OGÓLNE pkt. 7

8. ODBIÓR ROBÓT

8.1. Ogólne wymagania dotyczące odbioru robót

Ogólne wymagania dotyczące odbioru robót podano w SST B-00 WYMAGANIA OGÓLNE pkt. 8

9. PODSTAWA PŁATNOŚCI

Ogólne wymagania dotyczące podstawy płatności podano w SST B-00 WYMAGANIA OGÓLNE pkt. 9

.....
(Pieczęć Wykonawcy)

WZÓR WYKAZU - WYKAZ OSÓB

Dotyczy: postępowania o udzielenie zamówienia publicznego, którego wartość nie przekracza kwoty 130.000,00 zł, do którego na podstawie art. 2 ust. 1 pkt 1 ustawy z dnia 11 września 2019 r. – Prawo zamówień publicznych (tj.: Dz. U. z 2022 r. poz. 1710 z późn. zm.) nie stosuje się przepisów niniejszej ustawy pn.: „**Roboty budowlane dotyczące prac remontowo-odtworzeniowych na elewacji zewnętrznej budynku Placówki Terenowej KRUS w Słupsku**”.

Prowadzonego przez Kasę Rolniczego Ubezpieczenia Społecznego, Oddział Regionalny w Gdańsku: PT Słupsk

Lp	Imię i nazwisko*	funkcja	od	do
1				
2				
3				
4				

Oświadczam, że wszystkie informacje podane w powyższym oświadczeniu są aktualne zgodne z prawdą, oraz zostały przedstawione z pełną świadomością konsekwencji wprowadzenia zamawiającego w błąd przy przedstawianiu informacji.

....., dnia
(miejscowość)

.....
(podpis)

* osoby realizujące przedmiot zamówienia zobowiązane będą do przestrzegania obowiązujących zaleceń sanitarnych

PROTOKÓŁ ODBIORU

sporządzony w Słupsku, dnia roku w sprawie odbioru robót wykonanych przez
w obiekcie Placówki Terenowej KRUS w Słupsku, ul. Armii Krajowej 3, 76-200 Słupsk na podstawie umowy nr..... z dnia.....

I. Skład Komisji:

Komisja odbioru Zamawiającego:

Kasa Rolniczego Ubezpieczenia Społecznego Oddział Regionalny w Gdańsku ul. Trakt Św. Wojciecha 137, 80-043 Gdańsk w składzie:

- 1
- 2
- 3

przy udziale przedstawiciela Wykonawcy:

w składzie:

- 1
- 2.....
- 3.....

przeprowadziła końcowy odbiór Przedmiotu umowy.

II. Po dokładnym zbadaniu zakresu robót wykonanych i zgodności z ustaleniami Komisja stwierdza co następuje:

1. praca została wykonana zgodnie z Umową nr
z dnia

2. w stosunku do Zamówienia wskazuje się następujące niezgodności:

.....
.....
.....

III. Stwierdzone wady i/lub usterki:

.....
.....
.....

IV. Uzgodnienia dotyczące usunięcia stwierdzonych wad i/lub usterek:

.....
.....
.....

V. Zastrzeżenia i uwagi Komisji:

.....
.....
.....

Na tym protokół został zakończony, co członkowie Komisji stwierdzają przez podpisanie niniejszego protokołu.

Podpisy:

Członkowie Komisji:

1.
2.
3.

Przedstawiciele Wykonawcy:

1.
2.
3.

Dostarczona przez wykonawcę dokumentacja:

1.
2.
3.
4.

Klauzula informacyjna w sprawie przetwarzania danych przez Kasę Rolniczego Ubezpieczenia
Społecznego

Zgodnie z art. 14 rozporządzenia Parlamentu Europejskiego i Rady 2016/679 z dnia 27 kwietnia 2016 r. w sprawie ochrony osób fizycznych w związku z przetwarzaniem danych osobowych i w sprawie swobodnego przepływu takich danych oraz uchylenia dyrektywy 95/46/WE (dalej jako RODO) Kasa Rolniczego Ubezpieczenia Społecznego informuje, iż:

- 1) Administratorem Pani/Pana danych osobowych pozyskanych w związku z zawarciem i wykonaniem umowy jest Kasa Rolniczego Ubezpieczenia Społecznego z siedzibą w Warszawie przy al. Niepodległości 190, kod pocztowy 00-608, którą zgodnie z art. 59 ust. 3 ustawy z dnia 20 grudnia 1990 r. o ubezpieczeniu społecznym rolników kieruje Prezes Kasy.
- 2) Kontakt z inspektorem ochrony danych w Kasie Rolniczego Ubezpieczenia Społecznego możliwy jest przez pocztę elektroniczną na adres e-mail: iod@krus.gov.pl lub pocztą na adres Centrali Kasy Rolniczego Ubezpieczenia Społecznego z dopiskiem „Inspektor Ochrony Danych”;
- 3) Pani/Pana dane osobowe przetwarzane będą na podstawie art. 6 ust. 1 lit. e RODO, to jest w celach związanych z zawarciem, realizacją i rozliczeniem Umowy, która została zawarta w celu realizacji powierzonych KRUS zadań wynikających z przepisów prawa realizowanych w interesie publicznym, a także na podstawie art. 6 ust. 1 lit. c RODO, to jest w celu realizacji ciężącego na administratorze prawnego obowiązku archiwizowania dokumentacji, wynikającego z ustawy z dnia 14 lipca 1983 r. o narodowym zasobie archiwalnym i archiwach (Dz. U. z 2020 r. poz. 164 ze zm.) oraz przepisów wydanych na jej podstawie.
- 4) Administrator będzie przetwarzał Pani/Pana dane identyfikacyjne (*przykładowo*: imię, nazwisko, stanowisko) oraz dane kontaktowe (nr telefonu, adres e-mail);
- 5) Źródłem Pani/Pana danych jest(*należy wpisać podmiot, z którym podpisywana jest umowa, zgodnie z komparycją Umowy głównej*), od którego Administrator pozyskał je w celu zawarcia i realizacji umowy.
- 6) Pani/Pana dane mogą być przekazywane do podmiotów przetwarzających dane w imieniu i na zlecenie Kasy Rolniczego Ubezpieczenia Społecznego oraz podmiotów uprawnionych do tego na podstawie przepisów prawa powszechnie obowiązującego;
- 7) Zebrane od Pani/Pana dane osobowe nie będą przekazywane do państwa trzeciego/ organizacji międzynarodowej.
- 8) Administrator będzie przetwarzał Pani/Pana dane przez okres niezbędny do realizacji Umowy oraz ciężących na nim obowiązków wynikających z przepisów prawa, w szczególności przepisów, o których mowa w ust. 3.
- 9) Ma Pani/Pan prawo:
 - a) żądać dostępu do swoich danych oraz uzyskania ich kopii,

- b) żądać sprostowania swoich danych,
 - c) żądać ograniczenia przetwarzania swoich danych w przypadkach wskazanych w art. 18 RODO,
 - d) wnieść sprzeciw wobec przetwarzania Pani/Pana danych osobowych, zgodnie z art. 21 RODO,
 - e) żądać usunięcia danych osobowych, które jednak nie przysługują w zakresie, w jakim przetwarzanie jest niezbędne do wywiązania się z prawnego obowiązku wymagającego przetwarzania na mocy prawa Unii lub prawa państwa członkowskiego, któremu podlega administrator, lub do wykonania zadania realizowanego w interesie publicznym lub w ramach sprawowania władzy publicznej powierzonej administratorowi.
- 10) Nie przysługują Pani/Panu w związku z art. 17 ust. 3 lit. b, d lub e RODO prawo do usunięcia danych osobowych oraz prawo do przenoszenia danych osobowych, o którym mowa w art. 20 RODO
- 11) W przypadku, w którym chce Pani/Pan skorzystać z powyższych praw, prosimy o kontakt z Inspektorem Ochrony Danych Kasy, w sposób wskazany w ust. 2.
- 12) Ma Pani/Pan prawo wniesienia skargi do Prezesa Urzędu Ochrony Danych Osobowych, gdy uzna Pani/Pan, iż przetwarzanie danych osobowych Pani/Pana dotyczących narusza przepisy RODO;