

Załącznik nr 2 do ogłoszenia  
o zamówieniu

**PRZEDMIAR**

Klasyfikacja robót wg Wspólnego Słownika Zamówień

45113000-2	Roboty na placu budowy
45262100-2	Roboty przy wznoszeniu rusztowań
45262521-9	Roboty murarskie w zakresie fasad
45452000-0	Zewnętrzne czyszczenie budynków
45510000-5	Wynajem dźwigów wraz z obsługą operatorską
45453000-7	Roboty remontowe i renowacyjne

NAZWA INWESTYCJI: Prace remontowe na elewacji budynku Placówki Terenowej KRUS w Słupsku.

ADRES INWESTYCJI: Placówka Terenowa KRUS w Słupsku  
Armii Krajowej 3  
76-200 Słupsk

NAZWA INWESTORA: Kasa Rolniczego Ubezpieczenia Społecznego

ADRES INWESTORA: Oddział Regionalny w Gdańsku  
ul. Trakt Św. Wojciecha 13  
80-043 Gdańsk

SPORZĄDZIŁ KALKULACJE:

mgr inż. Marek Jacukowicz

DATA OPRACOWANIA: 17.07.2023

WYKONAWCA:

INWESTOR:

Data opracowania

17.07.2023

Data zatwierdzenia

	Spis treści	
Strona Tytułowa		1
Spis treści		2
Ogólna charakterystyka obiektu		3
Przedmiar		9
1 Prace przygotowawcze		9
2 Mycie elewacji		9
3 Prace remontowe		9
4 Pozostałe		11

## 1. Ogólny opis budynku

Przedmiotem zadania jest ponad 100-letni, czterokondygnacyjny (z kondygnacją poddasza), podpiwniczony budynek wybudowany w 1920r, zlokalizowany w centralnej części miasta.

Fundamenty: z cegły ceramicznej na zaprawie cementowo-wapiennej

Ściany zewnętrzne: murowane z cegły pełnej ceramicznej, warstwa zewnątrz wykonana jako warstwa okładzinowa z cegły ceramicznej licowej czerwonej

Ściany działowe: z cegły ceramicznej

Stropy międzykondygnacyjne: drewniane

Dach: konstrukcja więźby drewniana, deskowanie pełne, poszycie z blachy powlekanej,

Obróbki blacharskie, rynny i rury spustowe: rury z odprowadzeniem wody deszczowej do żeliwnych rur w przyziemiu budynku odprowadzających wodę do kanalizacji deszczowej; obróbki blacharskie, rynny i rury spustowe z blachy ocynkowanej

Schody wewnętrzne: główna klatka schodowa drewniane, boczna klatka schodowa żelbetowe

Stolarka okienna: PCV współczesna, wymieniona w ostatnim okresie podczas prac remontowych budynku.

Kolor stolarki - biały.

Instalacja: odgromowa, c.o. z własną kotłownią, wodociągowa, kanalizacyjna, elektryczna, niskoprądowe

Powierzchnia zabudowy: 324,0m<sup>2</sup>

Kubatura: 4 742,0m<sup>3</sup>

Powierzchnia użytkowa: 1 213,3m<sup>2</sup>

## 2. Opis prac konserwacyjno-odtworzeniowych i towarzyszących

Obszar prowadzenia prac zgodnie z szkicem sytuacyjnym nr 1 (w dalszej części opracowania).

Przeprowadzenie prac na elewacji jest konieczne z kilku powodów:

- a) duże ilości odchodów gołębi i innych ptaków osiadających na powierzchni budynku powodują nieestetyczne plamy, uszkodzenia oraz przyspieszają tempo degradacji
- b) ptasie odchody przyspieszają tempo korozji obróbek blacharskich, parapetów oraz innych metalowych elementów

### Prace konserwacyjno-odtworzeniowe:

1. Mycie i czyszczenie elewacji zewnętrznej budynku z ptasich odchodów (fragment budynku od strony dziedzińca).
  - a. Umycie elewacji gorącą wodą pod ciśnieniem (dwukrotnie)
  - b. Zbite, trudne do usunięcia nawarstwienia usunąć metodą doczyszczenia ściernego (odpowiednio dobrane pod względem uziarnienia ścierniwo)
2. Uzupelnienie ubytków spoin z przygotowaniem podłoża (fragment budynku od strony dziedzińca)
  - a. Usunięcie i pogłębienie spoin w obszarze prowadzonych prac na głębokość do ok. 1,5 cm.
  - b. Spoinowanie muru ceglanego zaprawami wapienno-trassowymi w kolorze jak istniejące.
3. Oczyszczenie i malowanie krat okiennych na elewacji (fragment budynku od strony dziedzińca)
  - a. Oczyszczenie mechaniczne z wtórnych farb oraz produktów korozji przez oczyszczenie ściernie (bez demontażu)
  - b. Zabezpieczenie antykorozyjne metalu farbą alkidową (gruntowanie + dwukrotne malowanie)
4. Oczyszczenie i malowanie parapetów oraz obróbek blacharskich (obróbka gzymsów pośrednich oraz obróbka pasa podrynnowego) na elewacji (fragment budynku od strony dziedzińca)
  - a. Oczyszczenie mechaniczne z wtórnych farb oraz produktów korozji przez oczyszczenie ściernie

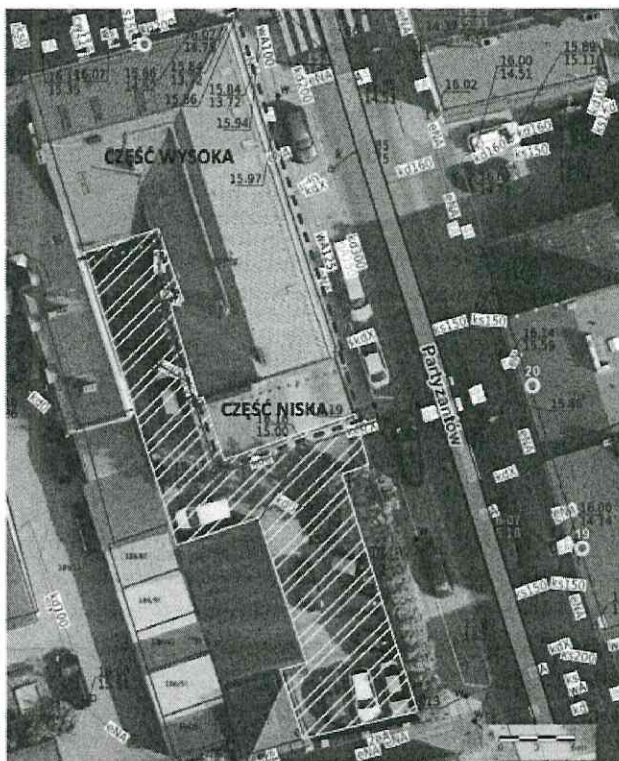
- (bez demontażu)
- b. Zabezpieczenie antykorozyjne metalu farbą do powierzchni ocynkowanych (gruntowanie + dwukrotne malowanie)
5. Montaż kolców przeciw ptakom na parapetach i obróbkach blacharskich (obróbka gzymsów pośrednich oraz obróbka podrynnowa) na elewacji (fragment budynku od strony dziedzińca)
- a. Montaż kolców przeciw ptactwu na obróbkach blacharskich i parapetach (gzyms pośrednie w rejonie parteru i I piętra, gzyms górny podrynnowy, parapety okienne) poprzez klejenie do powierzchni
6. Wykonanie nowej osłony klimatyzatorów wraz z podkonstrukcją (fragment budynku od strony dziedzińca)
- a. Demontaż starej osłony wraz z podkonstrukcją
- b. Wykonanie i montaż pod osłony z blachy ocynkowanej, na podkonstrukcji stalowej wraz z montażem
7. Wykonanie nowej siatki przeciw ptactwu w rejonie okapu części niskiej (fragment budynku od strony dziedzińca)
- a. Demontaż istniejącej siatki
- b. Montaż nowej siatki stalowej ocynkowanej, oczko 15x15mm
8. Wymiana rynien i rur spustowych z blachy ocynkowanej (w całym obiekcie)
- a. Demontaż istniejących i montaż nowych rynien i rur spustowych z blachy stalowej ocynkowanej z zastosowaniem nowych uchwytów
9. Oczyszczenie i zmycie nawierzchni z kostki betonowej (teren od strony dziedzińca)
- a. Zmycie myjką ciśnieniową nawierzchni z kostki brukowej betonowej w rejonie dziedzińca
10. Oczyszczenie kanalizacji deszczowej w rejonie dziedzińca (studzienki oraz kanały, teren od strony dziedzińca)
- a. Ręczne oczyszczenie studzienek i przykanalików instalacji kanalizacji deszczowej
- b. Mechaniczne oczyszczenie przewodów instalacji kanalizacji deszczowej



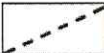
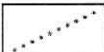
Prace towarzyszące:

1. Zabezpieczenie stolarki zewnętrznej folią na czas prowadzenia robót
2. Montaż rusztowania ramowego (w części dziedzińca)
3. Wynajem podnośnika koszowego (dla prac związanych z wymianą rynien i rur spustowych od strony ulicy)

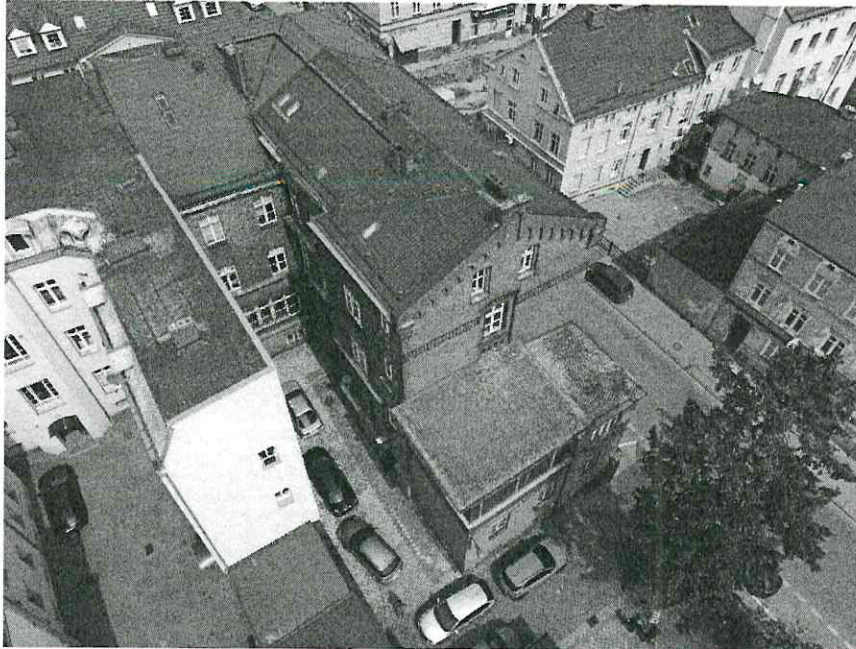
## 1.Szkic sytuacyjny nr 1

# Szkic sytuacyjny nr 1

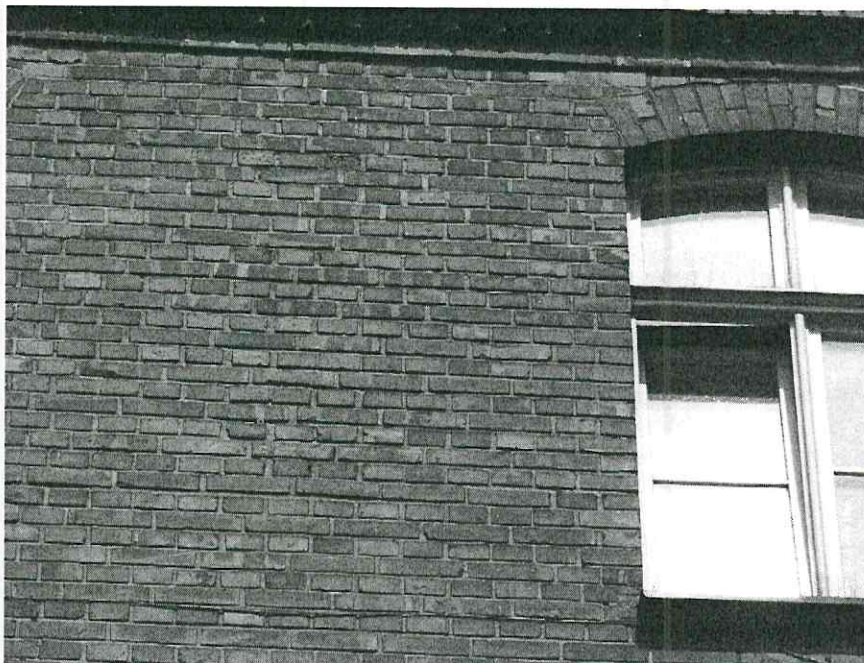


-  - nawierzchnia do oczyszczenia
-  - sieć kanalizacji deszczowej do oczyszczenia
-  - obszar wymiany rynien i rur spustowych
-  - obszar głównych prac na elewacji (mycie elewacji, odświeżenie obróbek blacharskich i krat okiennych, uzupełnienie ubytków spoin, montaż elementów przeciw ptactwu, inne zgodnie z dokumentacją przetargowa)

## 2.Dokumentacja fotograficzna



Fot. 1 – Obszar prowadzenia głównych prac (strona dziedzińca)



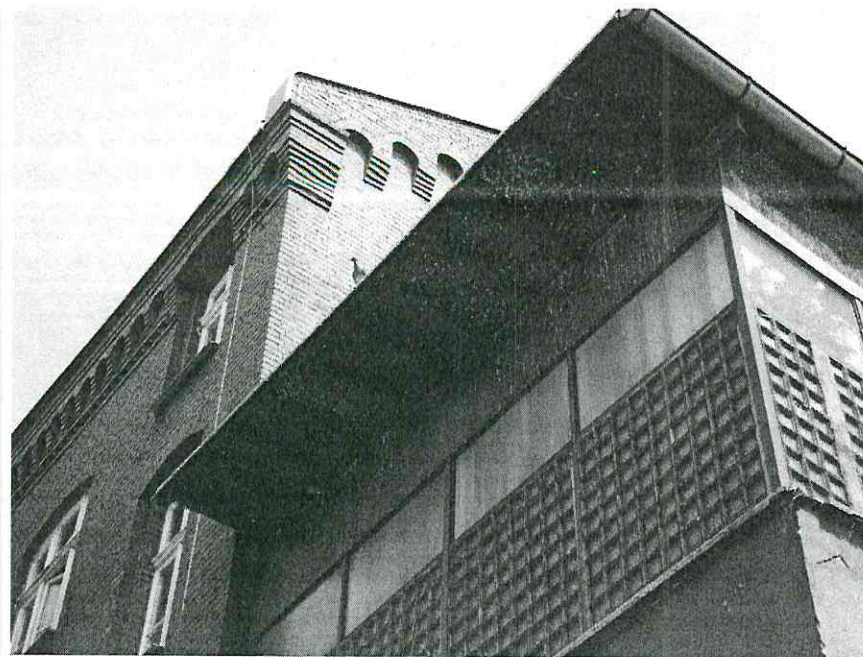
Fot. 2 – Drobne ubytki spoin warstwy fakturowej



Fot. 3 – Kraty okienne do konserwacji



Fot. 4 – Osłona klimatyzatorów do wymiany



Fot. 5 – Siatka przeciw ptakom pod okapem, do wymiany



## Przedmiar

Lp.	Podstawa	Opis i wyliczenia	j.m.	Poszcz.	Razem
<b>PRZEDMIAR:</b>					
<b>1</b>		<b>Prace przygotowawcze</b>			
1 d.1	KNR AT-05 1651-02	Rusztowania ramowe elewacyjne o szer. 0,73 m i rozstawie podłużnym ram 2,57 m o wys. do 15 m - od strony dziedzińca	m2		
		586,40	m2	586,400	
				<b>RAZEM</b>	<b>586,400</b>
2 d.1	KNR 2-02 r.16 z.sz.5.15	Czas pracy rusztowań (pozycje: 3, 4, 5, 8, 9, 10, 11, 12, 13, 14, 15, 16, 17, 18, 19, 20, 21)			
3 d.1	ZKNR C-2 0101-01	Przygotowanie podłoża - ZABEZPIECZENIE OKIEN FOLIĄ	m2		
	piwnica	$2,05 * 1,35 * 2 + 1,35 * 1,50 + 1,00 * 1,50 * 5 + 0,50 * 1,00 * 3$	m2	16,560	
	parter	$1,27 * 2,45 + 0,70 * 2,41 + 1,30 * 2,41 + 1,50 * 2,41 + 1,18 * 2,46 + 5,00 * 2,85 + 1,20 * 2,20 * 3$	m2	36,619	
	1 piętro	$1,27 * 2,45 + 2,01 * 2,41 + 0,63 * 2,36 * 2 + 1,13 * 2,41 + 1,40 * 2,45 + 1,34 * 2,46 * 2 + 0,50 * 21,50 + 1,70 * 2,30$	m2	38,335	
	2 piętro	$1,27 * 2,45 + 2,07 * 2,45 + 0,63 * 2,36 * 2 + 1,13 * 2,41 + 1,40 * 2,45 + 1,35 * 2,46 * 2 + 1,30 * 2,30 + 1,35 * 2,46 * 2$	m2	33,584	
				<b>RAZEM</b>	<b>125,098</b>
<b>2</b>		<b>Mycie elewacji</b>			
4 d.2	KNR 9-21 0106-03 z.sz. 3.3. 9901-1 uwaga pod tablicą	Cięsieniowe czyszczenie i mycie elewacji wodą gorącą - do 10% profili - silne zanieczyszczenie	m2		
		poz. 1	m2	586,400	
				<b>RAZEM</b>	<b>586,400</b>
5 d.2	KNR 9-21 0106-01 z.sz. 3.3. 9901-1 uwaga pod tablicą	Ręczne czyszczenie i mycie elewacji - do 10% profili - silne zanieczyszczenie - DODATKOWE RĘCZNE DOMYCIE MNIEJSC SILNIE ZABRUDZONYCH - przyjęto 5% powierzchni Krotność = 0,05 (DODATKOWE RĘCZNE DOMYCIE MNIEJSC SILNIE ZABRUDZONYCH)	m2		
		poz. 1	m2	586,400	
				<b>RAZEM</b>	<b>586,400</b>
<b>3</b>		<b>Prace remontowe</b>			
<b>3.1</b>		<b>Uzupełnienie ubytków spoin</b>			
6 d.3.1	KNR AT-26 0101-05 + KNR AT-26 0101-02	Reprofilacja spoin w murach z cegły z przygotowaniem podłoża Wyszczególnienie robót: 1. Usunięcie i oczyszczenie zmurszałych spoin rejonie prowadzonych prac 2. Oczyszczenie powierzchni ściany z luźnych, niezwiązanych cząstek 3. Przygotowanie zaprawy i reprofilacja spoin Krotność = 0,05 (przyjęto 5% powierzchni)	m2		
		poz. 1	m2	586,400	
				<b>RAZEM</b>	<b>586,400</b>
<b>3.2</b>		<b>Wymiana rynien i rur spustowych w całym obiekcie</b>			
7 d.3.2	kalk. własna	Wynajem podnośnika mechanicznego do montażu rynien i rur spustowych od strony ulicy.	godz		
		16	godz	16,000	
				<b>RAZEM</b>	<b>16,000</b>
8 d.3.2	KNR 4-01 0535-04	Rozebranie rynien z blachy nie nadającej się do użytku	m		
	od podwórza (z rusztowania)	6,20 + 7,15 + 1,00 + 7,85 + 8,20	m	30,400	
	od ulicy (z podnośnika)	32,60 + 16,15	m	48,750	
				<b>RAZEM</b>	<b>79,150</b>

## Przedmiar

Lp.	Podstawa	Opis i wyliczenia	j.m.	Poszcz.	Razem
9 d.3.2	KNR-W 2-02 0522-02	Rynny dachowe półokrągłe o śr. 15 cm - montaż z gotowych elementów z blachy stalowej ocynkowanej	m		
		poz.8	m	79,150	
				<b>RAZEM</b>	<b>79,150</b>
10 d.3.2	KNR-W 2-02 0522-05	Zbiorniczki przy rynnach z blachy ocynkowanej - montaż z gotowych elementów	szt.		
		6	szt.	6,000	
				<b>RAZEM</b>	<b>6,000</b>
11 d.3.2	KNR 4-01 0535-06	Rozebranie rur spustowych z blachy nie nadającej się do użytku	m		
	od podwórza (z rusztowania)	13,75 + 14,75 + 11,50	m	40,000	
	od ulicy (z podnośnika)	15,75 + 14,75 + 14,75	m	45,250	
				<b>RAZEM</b>	<b>85,250</b>
12 d.3.2	KNR-W 2-02 0529-01	Rury spustowe okrągłe o śr. do 12,5 cm - montaż z gotowych elementów z blachy stalowej ocynkowanej i blachy z cynku	m		
		poz.11	m	85,250	
				<b>RAZEM</b>	<b>85,250</b>
<b>3.3</b>		<b>Wymiana osłony klimatyzatorów</b>			
13 d.3.3	KNR 4-01 0535-08	Rozebranie obróbek blacharskich murów ogniowych, okapów, kołnierzy, gzymsów itp. z blachy nie nadającej się do użytku - ROZEBRANIE OSŁONY KLIMATYZATORÓW	m2		
		1,5	m2	1,500	
				<b>RAZEM</b>	<b>1,500</b>
14 d.3.3	KNNR 7 0209-03	Wykonanie na budowie i montaż konstrukcji skręcanych na śruby - masa elementu 10 kg - PODKONSTRUKCJA POD OSŁONĘ KLIMATYZATORÓW Wyszczególnienie robót: 1. Trasowanie i cięcie profili kształtowych i blach. 2. Scalanie i spawanie konstrukcji. 3. Oczyszczenie i dwukrotne pomalowanie farbami podkładowymi. 4. Montaż konstrukcji z połączeniem na śruby konstrukcyjne.	t		
		0,010	t	0,010	
				<b>RAZEM</b>	<b>0,010</b>
15 d.3.3	KNR 2-02 0506-02	Obróbki przy szerokości w rozwinięciu ponad 25 cm z blachy ocynkowanej - WYKONANIE OSŁONY JEDNOSTEK KLIMATYZACJI NA UPZEDNIO PRZYGOTOWANEJ PODKONSTRUKCJI	m2		
		poz.13	m2	1,500	
				<b>RAZEM</b>	<b>1,500</b>
<b>3.4</b>		<b>Odświeżenie obróbek blacharskich, parapetów, krat okiennych</b>			
16 d.3.4	KNR-W 4-01 1212-02	Dwukrotne malowanie parapetów okiennych i obróbek blacharskich ocynkowanych farbą do malowania powierzchni ocynkowanych Wyszczególnienie robót: 1. Oczyszczenie powierzchni metalowych z brudu, kurzu i rdzy oraz zeskrobanie łuszczącej się farby. 2. Zagruntowanie 3. Dwukrotne malowanie	m2		
	gzyms pośredni (parter)	21,20 * 0,40	m2	8,480	
	gzyms pośredni (piętro)	21,20 * 0,40	m2	8,480	
	pas podrynnowy parapety	22,70 * 0,35	m2	7,945	
		(5,00 + 1,50 + 1,18 + 2,01 + 0,63 + 0,63 + 1,13 + 1,40 + 1,34 + 1,27 + 0,63 + 0,63 + 1,13 + 1,40 + 1,30) * 0,30	m2	6,354	
				<b>RAZEM</b>	<b>31,259</b>

## Przedmiar

Lp.	Podstawa	Opis i wyliczenia	j.m.	Poszcz.	Razem
17 d.3.4	KNR-W 4-01 1212-02	Dwukrotne malowanie farbą olejną powierzchni metalowych pełnych szpachlowanych jednokrotnie - parapety z blachy powlekanej Wyszczególnienie robót: 1. Oczyszczenie powierzchni metalowych z brudu, kurzu i rdzy oraz zeszkrobanie łuszczącej się farby. 2. Zagrunowanie 3. Dwukrotne malowanie	m2		
	parapety	$(1,27 + 0,70 + 1,30 + 1,20 + 1,70 + 1,27 + 1,20 + 1,20 + 1,35 + 1,27 + 2,07 + 1,35) * 0,30$	m2	4,764	
				RAZEM	<b>4,764</b>
18 d.3.4	KNR-W 4-01 1212-05	Dwukrotne malowanie farbą olejną krat okiennych z prętów prostych (kraty w oknach od strony dziedzińca) Wyszczególnienie robót: 1. Oczyszczenie powierzchni metalowych z brudu, kurzu i rdzy oraz zeszkrobanie łuszczącej się farby. 2. Zagrunowanie 3. Dwukrotne malowanie	m2		
	piwnica parter	$1,00 * 1,35 * 2 + 0,60 * 1,35 * 4 + 0,50 * 1,00 * 4$ $5,00 * 2,85 + 1,18 * 2,46 + 1,30 * 2,41 + 0,70 * 2,41 + 1,50 * 2,41 + 1,20 * 2,20 * 3$	m2 m2	7,940 33,508	
				RAZEM	<b>41,448</b>
<b>3.5</b>		<b>Montaż kołców na ptaki, montaż nowej siatki na ptaki</b>			
19 d.3.5	kalk. własna	Montaż kołców przeciw ptakom	m		
	gzyms pośredni (parter)	21,20	m	21,200	
	gzyms pośredni (piętro)	21,20	m	21,200	
	pas podrynnowy	22,70	m	22,700	
	parapety	$5,00 + 1,50 + 1,18 + 2,01 + 0,63 + 0,63 + 1,13 + 1,40 + 1,34 + 1,27 + 0,63 + 0,63 + 1,13 + 1,40 + 1,30$	m	21,180	
	parapety	$1,27 + 0,70 + 1,30 + 1,20 + 1,70 + 1,27 + 1,20 + 1,20 + 1,35 + 1,27 + 2,07 + 1,35$	m	15,880	
				RAZEM	<b>102,160</b>
20 d.3.5	TZKNBK V - 238 analogia	Demontaż siatki przeciw ptakom w rejonie okapu części niskiej	m2		
		$5,30 * 1,10 + 8,20 * 0,30 + 5,30 * 0,40$	m2	10,410	
				RAZEM	<b>10,410</b>
21 d.3.5	TZKNBK VIII 06-21 analogia	Montaż nowej siatki na ptaki w rejonie okapu części niskiej	m2		
		poz.20	m2	10,410	
				RAZEM	<b>10,410</b>
<b>4</b>		<b>Pozostałe</b>			
22 d.4	KNR 4-05II 0219-03	Ręczne czyszczenie studzienek ściekowych i przykanalików	kpl.		
		4	kpl.	4,000	
				RAZEM	<b>4,000</b>
23 d.4	KNR 4-05II 0102-01	Mechaniczne czyszczenie kanałów kołowych sieci zewnętrznej o śr. 0.25 m wypełnionych osadem do 1/2 wysokości kanału	m		
		$4,25 + 14,75 + 15,40 + 6,60$	m	41,000	
				RAZEM	<b>41,000</b>
24 d.4	KNR 9-21 0111-02	Mycie ciśnieniowe myjką o mocy do 3,5 kW przydomowych dróg, podjazdów i chodników o nawierzchni porowatej	m2		
		325	m2	325,000	
				RAZEM	<b>325,000</b>

## Przedmiar

Lp.	Podstawa	Opis i wyliczenia	j.m.	Poszcz.	Razem
25 d.4	KNR 9-21 0110-02	Mycie ręczne przydomowych dróg, podjazdów i chodników o nawierzchni porowatej - DODATKOWE RĘCZNE DOMYCIE MNIEJSC SILNIE ZABRUDZONYCH - przyjęto 5% powierzchni Krotność = 0,05 (DODATKOWE RĘCZNE DOMYCIE MNIEJSC SILNIE ZABRUDZONYCH)	m2		
		poz.24	m2	325,000	
				RAZEM	<b>325,000</b>

ZND.5183.313.2023.MK

Słupsk, dnia 05 lipca 2023 r.

**Kasa Rolniczego  
Ubezpieczenia Społecznego  
Oddział Regionalny w Gdańsku  
ul. Trakt Św. Wojciecha 13  
80-037 Gdańsk**

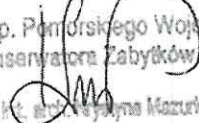
*dotyczy: renowacji elewacji budynku przy ul. Armii Krajowej 3 w Słupsku*

---

Wojewódzki Urząd Ochrony Zabytków w Gdańsku, na podstawie zapisów miejscowego planu zagospodarowania przestrzennego pn. „Śródmieście” w Słupsku (uchwała nr L/637/05 Rady Miejskiej w Słupsku z dnia 30.11.2005 r.) oraz w nawiązaniu do przeprowadzonej wizji lokalnej obiektu, opiniuje pozytywnie pod względem konserwatorskim program robót związany z renowacją elewacji budynku przy ul. Armii Krajowej 3 w Słupsku, obiekcie ujętym w gminnej ewidencji zabytków Miasta Słupska jako inny zabytek nieruchomy znajdujący się w wojewódzkiej ewidencji zabytków województwa pomorskiego.

Program robót związanych z renowacją elewacji budynku przy ul. Armii Krajowej 3 w Słupsku stanowi załącznik Nr1 do niniejszej opinii konserwatorskiej.

z up. Pomorskiego Wojewódzkiego Konserwatora Zabytków  
mgr inż. arch. Krystyna Mazurkiewicz-Palacz  
Kierownik Delegatury w Słupsku

Z up. Pomorskiego Wojewódzkiego  
Konserwatora Zabytków w Gdańsku  
  
mgr inż. arch. Krystyna Mazurkiewicz-Palacz  
KIEROWNIK DELEGATURY W SŁUPSKU

Otrzymują:

- ✓ 1. Adresat;
- 2. a/a.

Wzrostek MR do opinii  
ZAD. 5183, 313, 2023.MF  
z dn. 05.07.2023r.

## PROGRAM ROBÓT

WOJEWÓDZKI URZĄD  
OCHRONY ZABYTKÓW  
w Gdańsku  
DELEGATURA W SŁUPSKU  
76-200 SŁUPSK, ul. Jaracza 6  
tel/fax: 69 842-84-74, NIP 583-0047 547



Nazwa zamówienia	Prace remontowo-odtworzeniowe na elewacji budynku Placówki Terenowej KRUS w Słupsku.
Adres obiektu budowlanego	Placówka Terenowa KRUS w Słupsku Armii Krajowej 3 76-200 Słupsk
Nazwy i kody wg Wspólnego Słownika Zamówień CPV	45113000-2 Roboty na placu budowy 45262100-2 Roboty przy wznoszeniu rusztowań 45262521-9 Roboty murarskie w zakresie fasad 45452000-0 Zewnętrzne czyszczenie budynków 45510000-5 Wynajem dźwigów wraz z obsługą operatorską 45453000-7 Roboty remontowe i renowacyjne
Zamawiający	Kasa Rolniczego Ubezpieczenia Społecznego Oddział Regionalny w Gdańsku ul. Trakt Św. Wojciecha 13 80-043 Gdańsk
Opracował	mgr inż. Marek Jacukowicz

–czerwiec 2023r. –

## Spis treści

1. Ogólny opis budynku.....	3
2. Opis prac konserwacyjno-odtworzeniowych i towarzyszących .....	3
3. Szkic sytuacyjny nr 1.....	6
4. Dokumentacja fotograficzna.....	7

## 1. Ogólny opis budynku

Przedmiotem zadania jest ponad 100-letni, czterokondygnacyjny (z kondygnacją poddasza), podpiwniczony budynek wybudowany w 1920r, zlokalizowany w centralnej części miasta.

Fundamenty: z cegły ceramicznej na zaprawie cementowo-wapiennej

Ściany zewnętrzne: murowane z cegły pełnej ceramicznej, warstwa zewnątrz wykonana jako warstwa okładzinowa z cegły ceramicznej licowej czerwonej

Ściany działowe: z cegły ceramicznej

Stropy międzykondygnacyjne: drewniane

Dach: konstrukcja więźby drewniana, deskowanie pełne, poszycie z blachy powlekanej,

Obróbki blacharskie, rynny i rury spustowe: rury z odprowadzeniem wody deszczowej do żeliwnych rur w przyziemiu budynku odprowadzających wodę do kanalizacji deszczowej; obróbki blacharskie, rynny i rury spustowe z blachy ocynkowanej

Schody wewnętrzne: główna klatka schodowa drewniane, boczna klatka schodowa żelbetowe

Stolarka okienna: PCV współczesna, wymieniona w ostatnim okresie podczas prac remontowych budynku. Kolor stolarki - biały.

Instalacja: odgromowa, c.o. z własną kotłownią, wodociągowa, kanalizacyjna, elektryczna, niskoprądowe

Powierzchnia zabudowy: 324,0m<sup>2</sup>

Kubatura: 4 742,0m<sup>3</sup>

Powierzchnia użytkowa: 1 213,3m<sup>2</sup>

## 2. Opis prac konserwacyjno-odtworzeniowych i towarzyszących

Obszar prowadzenia prac zgodnie z szkicem sytuacyjnym nr 1 (w dalszej części opracowania).

Przeprowadzenie prac na elewacji jest konieczne z kilku powodów:

- a) duże ilości odchodów gołębi i innych ptaków osiadających na powierzchni budynku powodują nieestetyczne plamy, uszkodzenia oraz przyspieszają tempo degradacji
- b) ptasie odchody przyspieszają tempo korozji obróbek blacharskich, parapetów oraz innych metalowych elementów



Prace konserwacyjno-odtworzeniowe:

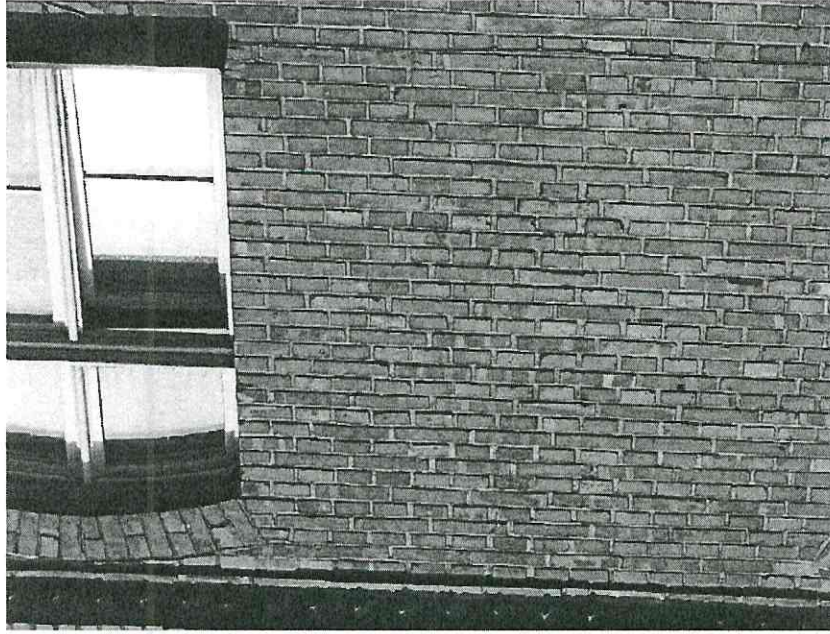
1. Mycie i czyszczenie elewacji zewnętrznej budynku z ptasich odchodów (fragment budynku od strony dziedzińca).
  - a. Umycie elewacji gorącą wodą pod ciśnieniem (dwukrotnie)
  - b. Zbite, trudne do usunięcia nawarstwienia usunąć metodą doczyszczenia ściernego (odpowiednio dobrane pod względem uziarnienia ścierniwo)
  
2. Uzupełnienie ubytków spoin z przygotowaniem podłoża (fragment budynku od strony dziedzińca)
  - a. Usunięcie i pogłębienie spoin w obszarze prowadzonych prac na głębokość do ok. 1,5 cm.
  - b. Spoinowanie muru ceglanego zaprawami wapienno-trassowymi w kolorze jak istniejące.
  
3. Oczyszczenie i malowanie krat okiennych na elewacji (fragment budynku od strony dziedzińca)
  - a. Oczyszczenie mechaniczne z wtórnych farb oraz produktów korozji przez oczyszczenie ściernie (bez demontażu)
  - b. Zabezpieczenie antykorozyjne metalu farbą alkidową (gruntowanie + dwukrotne malowanie)
  
4. Oczyszczenie i malowanie parapetów oraz obróbek blacharskich (obróbka gzymsów pośrednich oraz obróbka pasa podrynnowego) na elewacji (fragment budynku od strony dziedzińca)
  - a. Oczyszczenie mechaniczne z wtórnych farb oraz produktów korozji przez oczyszczenie ściernie (bez demontażu)
  - b. Zabezpieczenie antykorozyjne metalu farbą do powierzchni ocynkowanych (gruntowanie + dwukrotne malowanie)
  
5. Montaż kolców przeciw ptakom na parapetach i obróbkach blacharskich (obróbka gzymsów pośrednich oraz obróbka podrynnowa) na elewacji (fragment budynku od strony dziedzińca)
  - a. Montaż kolców przeciw ptactwu na obróbkach blacharskich i parapetach (gzyms pośrednie w rejonie parteru i I piętra, gzyms górny podrynnowy, parapety okienne) poprzez klejenie do powierzchni

6. Wykonanie nowej osłony klimatyzatorów wraz z podkonstrukcją (fragment budynku od strony dziedzińca)
  - a. Demontaż starej osłony wraz z podkonstrukcją
  - b. Wykonanie i montaż pod osłony z blachy ocynkowanej, na podkonstrukcji stalowej wraz z montażem
7. Wykonanie nowej siatki przeciw ptactwu w rejonie okapu części niskiej (fragment budynku od strony dziedzińca)
  - a. Demontaż istniejącej siatki
  - b. Montaż nowej siatki stalowej ocynkowanej, oczko 15x15mm
8. Wymiana rynien i rur spustowych z blachy ocynkowanej (w całym obiekcie)
  - a. Demontaż istniejących i montaż nowych rynien i rur spustowych z blachy stalowej ocynkowanej z zastosowaniem nowych uchwytów
9. Oczyszczenie i zmycie nawierzchni z kostki betonowej (teren od strony dziedzińca)
  - a. Zmycie myjką ciśnieniową nawierzchni z kostki brukowej betonowej w rejonie dziedzińca
10. Oczyszczenie kanalizacji deszczowej w rejonie dziedzińca (studzienki oraz kanały, teren od strony dziedzińca)
  - a. Ręczne oczyszczenie studzienek i przykanalików instalacji kanalizacji deszczowej
  - b. Mechaniczne oczyszczenie przewodów instalacji kanalizacji deszczowej

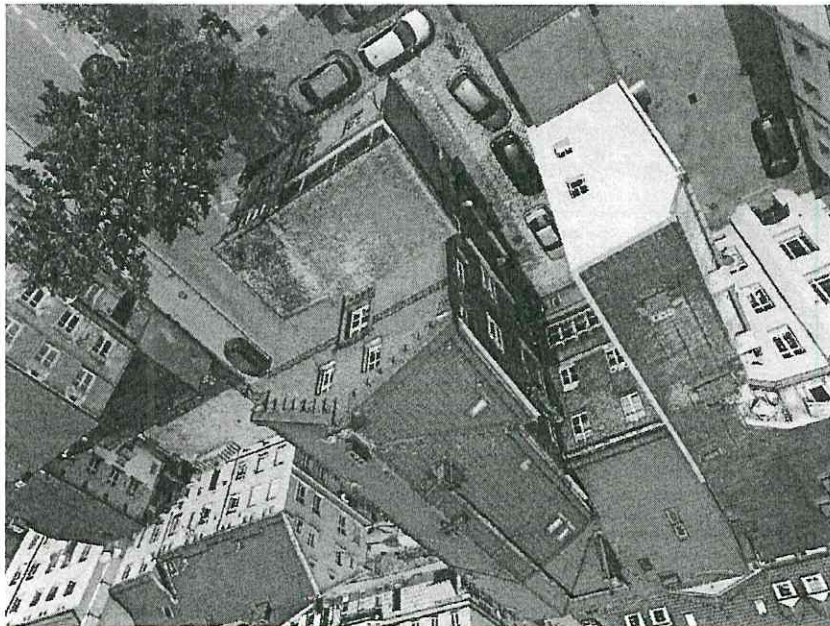
Prace towarzyszące:

1. Zabezpieczenie stolarki zewnętrznej folią na czas prowadzenia robót
2. Montaż rusztowania ramowego (w części dziedzińca)
3. Wynajem podnośnika koszowego (dla prac związanych z wymianą rynien i rur spustowych od strony ulicy)

Fot. 2 – Drobne ubytki spoin warstwy fakturowej



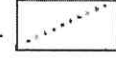
Fot. 1 – Obszar prowadzenia głównych prac (strona dziedzińca)



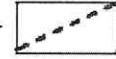
#### 4. Dokumentacja fotograficzna

Wojewódzki Urząd  
Ochrony Zabytków  
ul. ...  
76-200 Słupsk, tel. ...  
tel/fax ...

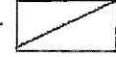
obszar głównych prac na elewacji (mycie elewacji, odśnieżenie elementów obrzebiach blacharskich i krat okiennych, uzupełnienie ubytków spoin, montaż elementów przeciw prądowi, inne zgodnie z dokumentacją przetargowa)



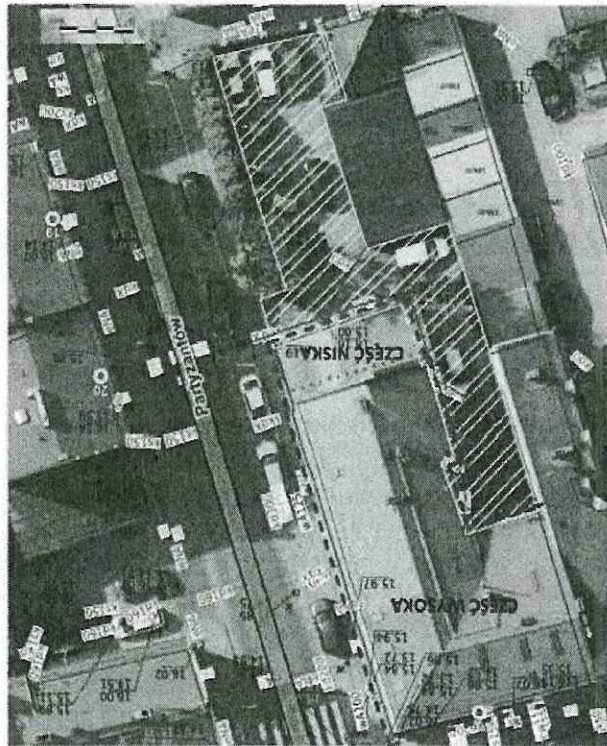
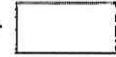
obszar wymiany rynien i rur spustowych



sieć kanalizacji deszczowej do oczyszczenia

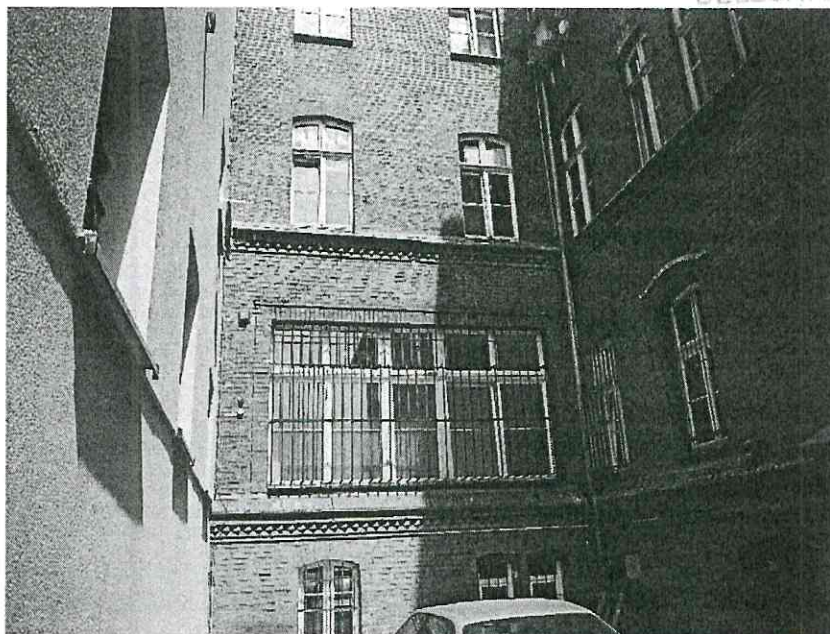


nawierzchnia do oczyszczenia

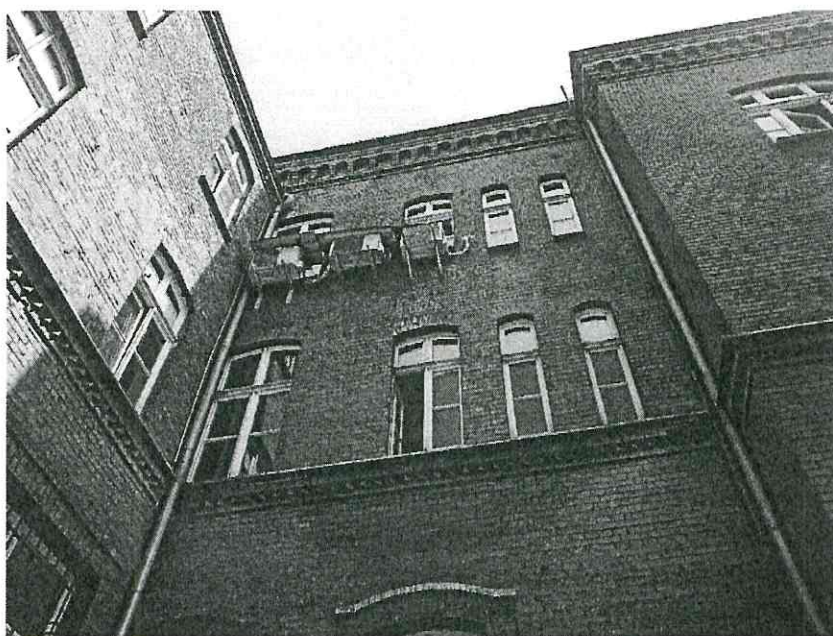


Szkic sytuacyjny nr 1

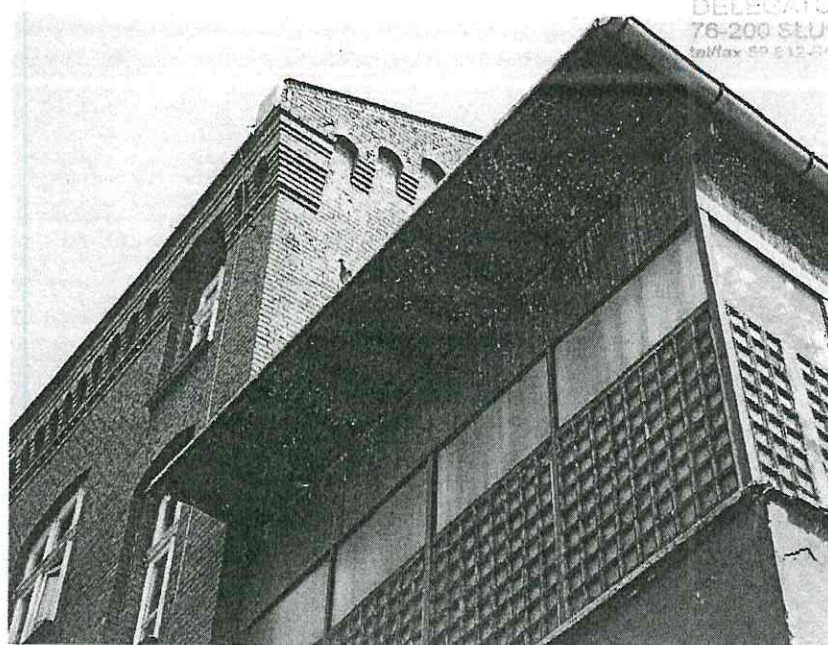
3. Szkic sytuacyjny nr 1



Fot. 3 – Kraty okienne do konserwacji



Fot. 4 – Osłona klimatyzatorów do wymiany



Fot. 5 – Siatka przeciw ptakom pod okapem, do wymiany

# SPECYFIKACJA TECHNICZNA WYKONANIA I ODBIORU ROBÓT BUDOWLANYCH

Nazwa inwestycji:

Prace remontowo-odtworzeniowe na elewacji budynku  
Placówki Terenowej KRUS w Słupsku:

Obiekt: Placówka Terenowa KRUS w Słupsku, ul. Armii Krajowej 3, 76-200 Słupsk

Inwestor: Kasa Rolniczego Ubezpieczenia Społecznego  
Oddział Regionalny w Gdańsku  
ul. Trakt Św. Wojciecha 137,  
80-043 Gdańsk

Opracował: mgr inż. Marek Jacukowicz  
nr upr.: ZAP/0083/WBKb/17

– maj 2023r. –

## **Spis treści**

B-00 OGÓLNA SPECYFIKACJA WYKONANIA I ODBIORU ROBÓT BUDOWLANYCH.....	3
B-01 Roboty remontowe i renowacyjne – KOD CPV 45453000-7 .....	14



# **B-00 OGÓLNA SPECYFIKACJA WYKONANIA I ODBIORU ROBÓT BUDOWLANYCH.**

## **1. WSTĘP**

### **1.1. Przedmiot i zakres opracowania**

Przedmiotem niniejszej specyfikacji technicznej (ST) są wymagania ogólne dotyczące wykonania i odbioru robót budowlanych dla zadania: Roboty budowlane i usługi budowlano-montażowe w Placówce Terenowej KRUS w Słupsku.

### **1.2. Zakres stosowania ST**

Specyfikacja Techniczna jest stosowana jako dokument przetargowy i kontraktowy przy zleceniach i realizacji robót wymienionych w pkt. 1.1.

### **1.3. Zakres robót objętych ST**

Ustalenia zawarte w niniejszej specyfikacji obejmują wymagania ogólne, wspólne dla robót objętych poszczególnymi szczegółowymi specyfikacjami technicznymi.

B-01 Roboty remontowe i renowacyjne

### **1.4. Ogólne wymagania dotyczące wykonania robót**

Wykonawca robót jest odpowiedzialny za jakość ich wykonania oraz za ich zgodność z ST i poleceniami Inspektora nadzoru.

Technologia wykonania robót powinna być zgodna z szczegółowymi instrukcjami producentów, wytycznymi ITB, ogólnymi przepisami Prawa Budowlanego i Polskich Norm oraz Warunkami Technicznymi Wykonania i Odbioru robót budowlano – montażowych.

Wykonawca zapozna się z placem budowy, przedmiarem robót oraz specyfikacją techniczną wykonania i odbioru robót i na ich podstawie dokona wyceny robót.

W sprawie wszelkich niejasności oraz zapytań dotyczących specyfikacji technicznej wykonania i odbioru robót Wykonawca może zwrócić się o ich wyjaśnienie do zamawiającego.

Po złożeniu oferty przyjmuje się, że Wykonawca uzyskał wszelkie konieczne informacje do prawidłowej wyceny przedmiotu zamówienia.

Wykonawca jest świadomy i przyjmuje odpowiedzialność tak jak za własne, za wszystkie błędy, uchybienia i szkody jakie ewentualnie wyrządziłoby Podwykonawcy i Dostawcy zatrudnieni przez Wykonawcę podczas wykonywania robót i dostaw.

### **1.5. Wyszczególnienie i opis prac towarzyszących i robót tymczasowych.**

Przez roboty towarzyszące i tymczasowe przy wykonywaniu zadania: Roboty budowlane i usługi budowlano-montażowe w Placówce Terenowej KRUS w Słupsku należy rozumieć:

- zabezpieczenie elementów budynku przed uszkodzeniem podczas robót, w tym w szczególności zabezpieczenie istniejącej stolarki okiennej i drzwiowej, instalacji i okablowania znajdujących się na elewacji,
- montaż rusztowań ramowych, elementów zabezpieczających,

- wynajem podnośnika koszowego,
- znaki ostrzegawcze – wydzielenie stref niebezpiecznych,
- wykonanie prac porządkowych,
- wywóz i utylizacja materiałów rozbiórkowych,
- pozostałe roboty towarzyszące i tymczasowe wynikające z technologii wykonania poszczególnych robót.

## **1.6. Informacje o terenie budowy**

### **1.6.1. Warunki przekazania placu budowy**

Zamawiający, w terminie określonym w dokumentach umowy przekazuje Wykonawcy teren budowy wraz ze wszystkimi wymaganymi uzgodnieniami prawnymi i administracyjnymi, wskaże punkt poboru wody i energii elektrycznej, przekazuje jeden komplet ST. Na Wykonawcy spoczywa odpowiedzialność za ochronę przekazanego mu mienia do chwili odbioru końcowego robót. Uszkodzone lub zniszczone elementy Wykonawca odtworzy na własny koszt.

### **1.6.2. Zgodność robót z ST**

Specyfikacje techniczne stanowią integralną część umowy.

Wykonawca nie może wykorzystywać błędów lub opuszczeń w dokumentach kontraktowych, a o ich wykryciu winien natychmiast powiadomić Inspektora nadzoru, który dokona odpowiednich zmian lub poprawek.

Wszystkie wykonane roboty i dostarczone materiały mają być zgodne z ST.

Wykonawca zapozna się z placem budowy oraz ST i dokona własnej weryfikacji przedmiaru w stosunku do przekazanej dokumentacji oraz proponowanej technologii robót.

Po złożeniu oferty przyjmuje się, że Wykonawca uzyskał wszelkie konieczne informacje do prawidłowej wyceny przedmiotu zamówienia.

### **1.6.3. Zabezpieczenie terenu budowy**

Wykonawca jest zobowiązany do zabezpieczenia terenu budowy w okresie trwania realizacji kontraktu aż do zakończenia i odbioru końcowego robót.

Wykonawca dostarczy, zainstaluje i będzie utrzymywać tymczasowe urządzenia zabezpieczające, w tym: ogrodzenia, poręczce, oświetlenie, sygnaty i znaki ostrzegawcze, dozorców, wszelkie inne środki niezbędne do ochrony robót, wygodny społeczność i innych. Koszt zabezpieczenia terenu budowy jest włączony w cenę ofertową i nie podlega odrębnej zapłacie.

### **1.6.4. Ochrona środowiska w czasie wykonywania robót**

Wykonawca ma obowiązek znać i stosować w czasie prowadzenia robót wszelkie przepisy dotyczące ochrony środowiska naturalnego.

W okresie wykonywania robót Wykonawca będzie:

- a) utrzymywać teren budowy w stanie bez wody stojącej,
- b) podejmować wszelkie konieczne kroki mające na celu stosowanie się do przepisów i norm dotyczących ochrony środowiska na terenie i wokół terenu budowy oraz będzie unikać uszkodzeń lub uciążliwości dla osób lub własności społecznej, a wynikających ze skażenia, hałasu i innych przyczyn powstałych w następstwie jego sposobu działania.

Stosując się do tych wymagań, Wykonawca będzie miał szczególny wzgląd na:

a) lokalizację baz, warsztatów, magazynów, składowisk i dróg dojazdowych,

b) środki ostrożności i zabezpieczenia przed:

- zanieczyszczeniem zbiorników i cieków wodnych pyłami lub substancjami toksycznymi,
- zanieczyszczeniem powietrza pyłami i gazami,
- możliwością powstania pożaru.

Wykonawca zapewni we własnym zakresie i na własny koszt usunięcie z terenu budowy powstałych odpadów z rozbiórki lub podzleci wykonanie tych robót specjalistycznemu przedsiębiorstwu, które dysponuje składowiskiem na odpady.

#### **1.6.5. Ochrona przeciwpożarowa**

Wykonawca będzie przestrzegać przepisów ochrony przeciwpożarowej.

Wykonawca będzie utrzymywać sprawny sprzęt przeciwpożarowy, wymagany odpowiednimi przepisami.

Materiały łatwopalne będą składowane w sposób zgodny z odpowiednimi przepisami i zabezpieczone przed dostępem osób trzecich.

Wykonawca będzie odpowiedzialny za wszelkie straty spowodowane pożarem wywołanym jako rezultat realizacji robót albo przez personel Wykonawcy.

#### **1.6.6. Ochrona własności publicznej i prywatnej**

Wykonawca odpowiada za ochronę instalacji i urządzeń zlokalizowanych na powierzchni terenu i pod jego poziomem, takich jak rurociągi, kable itp. Wykonawca zapewni właściwe oznaczenie i zabezpieczenie przed uszkodzeniem tych instalacji i urządzeń w czasie trwania budowy.

W razie przypadkowego uszkodzenia tych instalacji Wykonawca bezzwłocznie powiadomi Inspektora nadzoru i zainteresowane władze i będzie z nimi współpracował, dostarczając wszelkiej pomocy potrzebnej przy dokonywaniu napraw. Koszty ewentualnych napraw zniszczonych lub uszkodzonych urządzeń ponosi Wykonawca.

Wykonawca odpowiada za ochronę drzew, krzewów, kwietników i trawników znajdujących się w obrębie prowadzonych robót. W przypadku zniszczenia lub uszkodzenia w/w. elementów zieleni, Wykonawca poniesie wszelką odpowiedzialność wynikającą z przepisów Ustawy „O ochronie i kształtowaniu środowiska”. Wykonawca zobowiązany jest do uporządkowania i przywrócenia na własny koszt zieleni do stanu pierwotnego (tj. posadzenie drzew i krzewów w razie ich zniszczenia, naniesienie i rozścielenie warstwy 5-8cm ziemi urodzajnej na trawnikach oraz wysianie nasion traw).

#### **1.6.7. Bezpieczeństwo i higiena pracy**

Podczas realizacji robót Wykonawca będzie przestrzegać przepisów dotyczących bezpieczeństwa i higieny pracy.

W szczególności wykonawca ma obowiązek zadbać, aby personel nie wykonywał pracy w warunkach niebezpiecznych, szkodliwych dla zdrowia oraz nie spełniających odpowiednich wymagań sanitarnych.

Wykonawca zapewni i będzie utrzymywał wszelkie urządzenia zabezpieczające, socjalne oraz sprzęt i odpowiednią odzież dla ochrony życia i zdrowia osób zatrudnionych na budowie.

Wszelkie koszty związane z wypełnieniem wymagań określonych powyżej nie podlegają odrębnej zapłacie i są uwzględnione w cenie umownej.

#### **1.6.8. Ochrona i utrzymanie robót**

Wykonawca będzie odpowiedzialny za ochronę robót i wszelkie materiały i urządzenia używane do robót od daty rozpoczęcia do daty odbioru ostatecznego.

#### **1.6.9. Stosowanie praw i innych przepisów**

Wykonawca jest zobowiązany znać wszelkie przepisy wydane przez organy administracji państwowej i samorządowej, które są w jakikolwiek sposób związane z robotami i będzie w pełni odpowiedzialny za przestrzeganie tych praw, przepisów i wytycznych podczas prowadzenia robót.

#### **1.6.10. Zaplecze na potrzeby wykonawcy**

Wykonawca zabezpieczy zaplecze na swoje potrzeby w ramach przekazanego terenu budowy.

Wszelkie koszty związane z organizacją zaplecza budowy nie podlegają odrębnej zapłacie i są uwzględnione w cenie umownej.

### **1.7. Określenia podstawowe**

Użyte w Specyfikacji wymienione poniżej określenia należy rozumieć w każdym przypadku następująco:

Przedmiar robót – opracowanie obejmujące zestawienie planowanych robót w kolejności technologicznej ich wykonania wraz z obliczeniem i podaniem ilości ustalonych jednostek przedmiarowych.

Roboty budowlane – budowa a także prace polegające na przebudowie, montażu, remoncie lub rozbiórce obiektu budowlanego.

Teren budowy – przestrzeń w której prowadzone są roboty budowlane wraz z przestrzenią zajmowaną przez urządzenia zaplecza budowy.

Dokumentacja budowy – pozwolenie na budowę wraz z załączonym projektem budowlanym, dziennik budowy, protokoły odbiorów częściowych i końcowych, w miarę potrzeby, rysunki i opisy służące realizacji obiektu, operaty geodezyjne, a w przypadku realizacji obiektów metodą montażu – także dziennik montażu.

Dokumentacja powykonawcza – dokumentacja budowy z naniesionymi zmianami dokonanymi w toku wykonywania robót oraz geodezyjnymi pomiarami powykonawczymi oraz dokumenty potwierdzające parametry użytych materiałów budowlanych

Aprobata techniczna – pozytywna ocena techniczna wyrobu, stwierdzająca jego przydatność do stosowania w budownictwie.

Kierownik budowy, kierownik robót - osoba wyznaczona przez Wykonawcę robót, upoważniona do kierowania robotami i do występowania w jego imieniu w sprawach realizacji kontraktu, ponosząca ustawową odpowiedzialność za prowadzoną budowę.

Inspektor Nadzoru /Inżynier/ - kompetentny, niezależny organ nadzorczy, którego zadaniem jest weryfikacja prawidłowości wykonywanych robót budowlanych i zgodności ich ze specyfikacjami technicznymi oraz Dokumentacją Projektową.

Polskie Standardy, Polskie Prawo, Polskie Przepisy, Polskie Normy – odniesienie w tekście do Polskich Przepisów Prawa, Ustaw, Rozporządzeń, Zarządzeń lub Norm będzie rozumiane jako konieczność uzyskania zgodności ze wszystkimi Polskimi Przepisami Prawa, Ustawami, Zarządzeniami i Normami razem, właściwym dla danego zagadnienia.

## **2. MATERIAŁY**

### **2.1. Źródło uzyskania materiałów**

Wykonawca przedstawi Inspektorowi nadzoru szczegółowe informacje dotyczące, zamawiania lub wydobywania materiałów i odpowiednie aprobaty techniczne lub świadectwa badań laboratoryjnych oraz próbki do zatwierdzenia przez Inspektora nadzoru. Wykonawca zobowiązany jest do prowadzenia ciągłych badań określonych w ST w celu udokumentowania, że materiały uzyskane z dopuszczalnego źródła spełniają wymagania ST w czasie postępu robót.

### **2.2. Wymagania dotyczące materiałów**

Wykonawca ponosi pełną odpowiedzialność za spełnienie wymagań jakościowych materiałów użytych do realizacji robót.

Do wykonania robót budowlanych należy stosować (zgodnie z art. 10 Ustawy Prawo Budowlane z dnia 7 lipca 1994r. - Dz.U. 2023 poz. 682) wyroby dopuszczone do obrotu i stosowania w budownictwie.

Za dopuszczone do obrotu i stosowania w budownictwie uznaje się wyroby, dla których zgodnie z odrębnymi przepisami wydano atest zgodności mający w zależności od rodzaju wyrobu formę:

- certyfikatu – na znak bezpieczeństwa wykazujący, że zapewniono zgodność z kryteriami technicznymi określonymi na podstawie Polskich Norm, aprobat technicznych oraz właściwych przepisów i dokumentów technicznych
- deklaracji zgodności lub certyfikatu zgodności z Polską Normą lub aprobatą techniczną jeżeli nie są objęte certyfikacją w pkt. poprzednim.

Niedopuszczalnym jest stosowanie materiałów szkodliwych dla środowiska. Wszelkie konsekwencje użycia materiałów szkodliwych dla otoczenia ponosi Wykonawca.

### **2.3. Materiały nie odpowiadające wymaganiom jakościowym**

Materiały nie spełniające wymagań jakościowych Wykonawca wbuduje na własne ryzyko licząc się z koniecznością rozbiórki i ponownego wykonania robót lub niezapłaceniem za wykonane roboty.

Materiały nie odpowiadające wymaganiom zostaną przez Wykonawcę wywiezione z terenu budowy.

#### **2.4. Przechowywanie i składowanie materiałów**

Wykonawca zapewni odpowiednie warunki składowania i przechowywania materiałów. Wykonawca zapewni dostęp do materiałów Inspektorowi nadzoru celem kontroli. Po zakończeniu robót miejsca czasowego składowania materiałów powinny być doprowadzone do ich pierwotnego stanu.

#### **2.5. Wariantowe stosowanie materiałów**

Jeżeli szczegółowe specyfikacje techniczne przewidują możliwość wariantowego zastosowania rodzaju materiału w wykonywanych robotach, Wykonawca powinien powiadomić Inspektora nadzoru o takim zamiarze z odpowiednim wyprzedzeniem i uzyskać jego akceptację. Wybrany i zaakceptowany rodzaj materiałów nie może być później zmieniony bez zgody Inspektora nadzoru.

### **3. SPRZĘT**

Wykonawca jest zobowiązany do używania jedynie takiego sprzętu, który nie spowoduje niekorzystnego wpływu na jakość wykonywanych robót. Sprzęt używany do robót powinien być zgodny z ofertą Wykonawcy i powinien odpowiadać pod względem typów zawartych w ST. Warunkiem podstawowym dla użycia sprzętu jest jego sprawność techniczna i parametry odpowiadające wymogom wykonywanej czynności.

W przypadku braku ustaleń sprzęt powinien być zaakceptowany przez Inspektora nadzoru.

### **4. TRANSPORT**

#### **4.1. Ogólne wymagania dotyczące transportu**

Wykonawca jest zobowiązany do stosowania jedynie takich środków transportu, które nie wpłyną niekorzystnie na jakość wykonywanych robót i właściwości przewożonych materiałów.

#### **4.2. Wymagania dotyczące przewozu po drogach publicznych**

Przy ruchu na drogach publicznych pojazdy powinny spełniać wymagania dotyczące przepisów ruchu drogowego w odniesieniu do dopuszczalnych obciążeń na osie i innych parametrów technicznych.

Wykonawca będzie usuwał na bieżąco, na własny koszt, wszelkie zanieczyszczenia spowodowane jego pojazdami na drogach publicznych oraz dojazdowych do terenu budowy.

### **5. WYKONANIE ROBÓT**

#### **5.1. Wymagania ogólne**

Wykonawca jest odpowiedzialny za prowadzenie robót zgodnie z kontraktem oraz za jakość zastosowanych materiałów i wykonywanych robót, za ich zgodność z wymaganiami ST oraz poleceniami Inspektora nadzoru. Wykonawca użyje sprzęt gwarantujący wysoką jakość robót.

Wykonawca ponosi odpowiedzialność za dokładne wytyczenie wszystkich elementów robót.

Następstwa jakiegokolwiek błędu spowodowanego przez Wykonawcę w wyznaczaniu robót zostaną, jeśli wymagać tego będzie Inspektor, poprawione przez Wykonawcę na własny koszt.

Inspektor nadzoru będzie podejmował decyzje we wszystkich sprawach związanych z jakością robót, oceną jakości materiałów i postępowaniem robót a ponadto we wszystkich sprawach związanych z interpretacją ST oraz dotyczących akceptacji wypełniania warunków kontraktu przez Wykonawcę .

Inspektor nadzoru będzie podejmował decyzje w sposób sprawiedliwy i bezstronny .

Decyzje Inspektora nadzoru dotyczące akceptacji lub odrzucenia materiałów i elementów robót będą oparte na wymaganiach sformułowanych w kontrakcie i w ST, a także w normach i wytycznych .

Inspektor nadzoru jest upoważniony do kontroli wszystkich robót i kontroli materiałów dostarczanych na budowę lub na niej produkowanych.

Inspektor powiadomi Wykonawcę o wykrytych wadach i odrzuci wszystkie te materiały i roboty, które nie spełniają wymagań jakościowych określonych w ST.

Polecenia Inspektora nadzoru będą wykonywane nie później niż w czasie przez niego wyznaczonym, po ich otrzymaniu przez Wykonawcę pod groźbą zatrzymania robót. Skutki finansowe z tego tytułu ponosi Wykonawca .

## **6. KONTROLA JAKOŚCI**

Wykonawca jest odpowiedzialny za pełną kontrolę jakości robót i jakości materiałów. Pomiary i badania materiałów Wykonawca powinien prowadzić zgodnie z warunkami szczegółowymi oraz obowiązującymi normami. Wszystkie koszty związane z organizowaniem i prowadzeniem tych badań ponosi Wykonawca.

Na zlecenie Inspektora nadzoru Wykonawca będzie zobowiązany przeprowadzić dodatkowe badania materiałów, które budzą wątpliwości co do jakości. Koszty tych dodatkowych badań pokrywa Wykonawca tylko w przypadku stwierdzenia usterek, w przeciwnym wypadku koszty te pokrywa Zamawiający.

Do kontroli robót i materiałów dostarczonych na budowę lub na niej wytwarzanych uprawniony jest Inspektor nadzoru. O zauważonych wadach powiadomi Wykonawcę, a w szczególnych przypadkach - Zamawiającego.

### **6.1. Pobieranie próbek**

Ilości i częstotliwość pobieranych próbek określają normy i warunki szczegółowe.

Wykonawca zobowiązany jest zapewnić Inspektorowi nadzoru możliwość wzięcia udziału w pobieraniu próbek. Inspektor nadzoru może pobierać próbki i wykonywać badania niezależnie od Wykonawcy na koszt Zamawiającego, wówczas jednak próbki powinny być pobierane w obecności Wykonawcy.

### **6.2. Atesty jakości materiałów i urządzeń**

W przypadku materiałów, dla których szczegółowe specyfikacje techniczne wymagają atestów, każda partia dostarczona na budowę powinna posiadać atest określający w sposób jednoznaczny jej cechy.

Produkty przemysłowe powinny posiadać atesty wydane przez producenta, poparte w razie potrzeby wynikami wykonanych przez niego badań. Kopie wyników tych badań Wykonawca przedstawia Inspektorowi nadzoru.

### **6.3. Dokumenty budowy**

Wykonawca jest zobowiązany do właściwego prowadzenia dokumentacji budowy, która obejmuje:

a/ dokumentację laboratoryjną (atesty materiałów, recepty robocze, wyniki badań kontrolnych, atesty i aprobaty techniczne użytych materiałów)

b/ inne dokumenty jak:

- uzgodnienia prawne dotyczące realizacji budowy
- protokół przekazania placu budowy
- protokoły z narad i ustaleń
- protokoły odbiorów częściowych robót

Dokumenty powinny być dostępne dla Inspektora nadzoru i przedstawione mu na każde żądanie.

Dokumenty te stanowią załączniki do odbioru robót.

## **7. OBMIAR ROBÓT**

### **7.1. Ogólne zasady obmiaru robót**

Obmiar robót powinien określać faktyczny zakres wykonywanych robót. Obmiaru dokonuje Wykonawca w obecności Inspektora nadzoru, po wcześniejszym powiadomieniu go o terminie i zakresie dokonywanego obmiaru. Obmiary powinny być przeprowadzone przed odbiorem częściowym lub końcowym robót.

Obmiary robót podlegających zakryciu powinny być dokonane przed ich zakryciem, a robót zanikających w trakcie ich wykonywania.

Jakikolwiek błąd lub przeoczenie (opuszczenie) w ilościach podanych w przedmiarze robót lub gdzie indziej w Specyfikacjach Technicznych nie zwalnia Wykonawcy od obowiązku ukończenia wszystkich robót. Błędne dane zostaną poprawione wg instrukcji Inspektora nadzoru na piśmie.

### **7.2. Urządzenia i sprzęt pomiarowy**

Wszystkie urządzenia i sprzęt pomiarowy, stosowany w czasie obmiaru robót powinny być zaakceptowane przez Inspektora. Urządzenia i sprzęt pomiarowy zostaną dostarczone przez Wykonawcę.

Jeżeli urządzenia te lub sprzęt wymagają badań atestujących to Wykonawca powinien posiadać ważne świadectwa legalizacji. Wszystkie urządzenia pomiarowe będą przez Wykonawcę utrzymywane w dobrym stanie, w całym okresie trwania robót.

## **8. ODBIÓR ROBÓT**

### **8.1. Rodzaje odbiorów**

W zależności od ustaleń odpowiednich szczegółowych specyfikacji technicznych roboty podlegają następującym etapom odbioru, dokonywanym przez Inspektora nadzoru przy udziale Wykonawcy:

- odbiór robót zanikających i ulegających zakryciu
- odbiór częściowy



- odbiór końcowy / ostateczny

Wykonawca zgłasza wykonane roboty do odbioru Zamawiającemu i właścicielom sieci, ponosząc wszelkie koszty związane z w/w odbiorami.

### **8.2. Odbiór robót zanikających i ulegających zakryciu**

Odbiór polega na ocenie ilości i jakości robót, które w dalszej realizacji zostaną zakryte.

Wykonawca zgłasza do odbioru daną część robót wpisem do dziennika budowy, a Inspektor nadzoru dokonuje odbioru.

Jakość i ilość robót ocenia Inspektor nadzoru na podstawie dokumentów bieżącej kontroli jakości, na podstawie zgodności robót ze szczegółowymi specyfikacjami technicznymi, oraz na podstawie obmiaru i ewentualnie badań kontrolnych w czasie odbioru.

### **8.3. Odbiór częściowy robót**

Odbiór częściowy polega na ocenie ilości i jakości wykonanych części robót wraz z ustaleniem należnego wynagrodzenia. Odbioru częściowego robót dokonuje się wg zasad jak przy odbiorze końcowym robót.

W przypadku gdy umowa dopuszcza częściowe rozliczenie zamówienia protokół odbioru częściowego robót stanowi podstawę do wystawienia faktury.

### **8.4. Odbiór końcowy robót**

#### **8.4.1. Zasady odbioru końcowego robót**

Odbiór końcowy robót polega na finalnej ocenie rzeczywistego wykonania robót pod względem ich ilości, jakości i wartości.

Zakończenie robót oraz gotowość do odbioru powinna być stwierdzona pisemnym powiadomieniem Zamawiającego przez Wykonawcę.

Odbiór końcowy powinien nastąpić w terminie ustalonym w umowie licząc od dnia potwierdzenia przez Inspektora nadzoru zakończenia robót i prawidłowości ich wykonania oraz kompletności dokumentów do odbioru końcowego.

Odbioru końcowego dokonuje komisja wyznaczona przez Zamawiającego, przy udziale Inspektora nadzoru i Wykonawcy. Komisja dokonuje oceny jakościowej na podstawie przedłożonych dokumentów, wyników badań i pomiarów, ocenie wizualnej oraz zgodności wykonywanych robót ze szczegółowymi specyfikacjami technicznymi oraz poleceniami Inspektora nadzoru. W czasie odbioru końcowego komisja zapoznaje się również z realizacją ustaleń przyjętych w trakcie odbiorów robót zanikających i ulegających zakryciu. W czasie odbioru końcowego mogą być dokonane badania i pomiary sprawdzające przewidziane przy odbiorach końcowych wg odpowiednich szczegółowych specyfikacji technicznych.

Podstawowym dokumentem tego odbioru jest protokół odbioru końcowego robót sporządzony wg wzorca przygotowanego przez Zamawiającego.

#### **8.4.2. Dokumenty do odbioru końcowego robót**

Podstawowym dokumentem do dokonania odbioru końcowego robót jest protokół odbioru końcowego.

Do odbioru końcowego Wykonawca jest zobowiązany przygotować następujące dokumenty:

- szczegółowe specyfikacje techniczne na poszczególne asortymenty robót

- uwagi i zalecenia Inspektora nadzoru, zwłaszcza przy odbiorze robót zanikających i ulegających zakryciu, i udokumentowanie wykonania jego zaleceń
- recepty robocze i ustalenia technologiczne
- wyniki pomiarów kontrolnych oraz badań i oznaczeń laboratoryjnych zgodne ze szczegółowymi specyfikacjami technicznymi, atesty jakościowe wbudowanych materiałów
- ostateczny protokół odbioru wykonanych elementów robót, obiektu,
- inne dokumenty wymagane przez Inspektora nadzoru, Zamawiającego.

W przypadku, gdy komisja stwierdzi, że roboty pod względem przygotowania dokumentacyjnego nie są gotowe do odbioru końcowego, wyznaczy wówczas ponowny termin odbioru.

## 9. PODSTAWA PŁATNOŚCI

Podstawą płatności jest cena ryczałtowa skalkulowana przez Wykonawcę. Płatności będą dokonywane za wykonanie poszczególnych etapów robót zgodnie z harmonogramem rzeczowo-finansowym.

Wartość ryczałtowa powinna obejmować:

- robociznę,
- wartość zużytych materiałów wraz z kosztami ich zakupu
- wartość pracy sprzętu wraz z kosztami jednorazowymi (sprowadzenie sprzętu na plac budowy i z powrotem, montaż, demontaż na stanowisku pracy)
- koszty pośrednie: płace personelu i kierownictwa budowy, pracowników nadzoru, koszty urządzenia i eksploatacji zaplecza budowy, wydatki dotyczące BHP
- oznakowanie robót, usługi obce na rzecz budowy, opłaty za dzierżawę
- ekspertyzy, ubezpieczenia oraz koszty zarządu przedsiębiorstwa Wykonawcy
- zysk kalkulacyjny zawierający ewentualne ryzyko Wykonawcy z tytułu innych wydatków mogących wystąpić w czasie realizacji robót i w okresie gwarancyjnym,
- podatki obliczane zgodnie z obowiązującymi przepisami,
- wszelkie inne koszty związane z realizacją inwestycji

Uzgodniona cena ryczałtowa zaproponowana przez Wykonawcę jest ostateczna i wyklucza

żądania dodatkowej zapłaty za wykonanie robót.

## 10. DOKUMENTY ZWIĄZANE

- Ustawa Prawo Budowlane z dnia 7 lipca 1994r. (Dz.U. 2023 poz. 682.)
- Rozporządzenie Ministra Infrastruktury z dnia 12 kwietnia 2002r. w sprawie warunków technicznych, jakim powinny odpowiadać budynki i ich usytuowanie (Dz.U. 2022 poz. 1225)
- Rozporządzenie Ministra Infrastruktury z dnia 20 grudnia 2021r. w sprawie szczegółowego zakresu i formy dokumentacji projektowej, specyfikacji technicznych wykonania i odbioru robót budowlanych oraz programu funkcjonalno-użytkowego (Dz.U. 2021 poz. 2454)

- Rozporządzenie Ministra Infrastruktury z dnia 20 grudnia 2021 r. w sprawie określenia metod i podstaw sporządzania kosztorysu inwestorskiego, obliczania planowanych kosztów prac projektowych oraz planowanych kosztów robót budowlanych określonych w programie funkcjonalno-użytkowym (Dz.U. 2021 poz. 2458)
- Rozporządzenie Ministra Infrastruktury z dnia 6 lutego 2003r. w sprawie bezpieczeństwa i higieny pracy podczas wykonywania robót budowlanych (Dz. U. 2003 nr 47 poz. 401)
- inne ustawy i rozporządzenia, przepisy techniczno-budowlane, Polskie Normy, zasady wiedzy technicznej i sztuki budowlanej.

Wykonawca na bieżąco winien uwzględniać zmiany rozporządzeń, ustaw, przepisów oraz uwzględniać je w opracowywaniu dokumentacji projektowej oraz podczas prowadzenia robót.

Wykonawca zobowiązany jest znać wszystkie przepisy i wytyczne, które są w jakikolwiek sposób związane z robotami i będzie w pełni odpowiedzialny za przestrzeganie tych praw, przepisów i wytycznych.

## **B-01 Roboty remontowe i renowacyjne – KOD CPV 45453000-7**

### **1. WSTĘP**

#### **1.1. Przedmiot i zakres opracowania**

Przedmiotem niniejszej szczegółowej specyfikacji technicznej są wymagania dotyczące wykonania robót naprawczych dachu dla zadania: Roboty budowlane i usługi budowlano-montażowe w Placówce Terenowej KRUS w Słupsku.

#### **1.2. Zakres stosowania ST**

Specyfikacja Techniczna jest stosowana jako dokument przetargowy i kontraktowy przy zleceniach i realizacji robót wymienionych w pkt. 1.1.

#### **1.3. Zakres robót objętych ST**

Ustalenia zawarte w niniejszej szczegółowej specyfikacji technicznej dotyczą zasad prowadzenia robót:

- Mycie elewacji gorącą wodą pod ciśnieniem,
- Uzupełnienie ubytków spoin z przygotowaniem podłoża,
- Oczyszczenie i malowanie krat okiennych na elewacji,
- Oczyszczenie i malowanie parapetów oraz obróbek blacharskich na elewacji,
- Montaż kolców przeciw ptakom,
- Wykonanie nowej osłony klimatyzatorów wraz z podkonstrukcją,
- Wykonanie nowej siatki przeciw ptactwu w rejonie okapu części niskiej,
- Wymiana rynien i rur spustowych z blachy ocynkowanej,
- Oczyszczenie i zmycie nawierzchni z kostki betonowej,
- Oczyszczenie kanalizacji deszczowej w rejonie dziedzińca.

#### **1.4. Ogólne wymagania dotyczące wykonania robót**

Ogólne wymagania dotyczące robót podano w SST B-00 WYMAGANIA OGÓLNE pkt. 1.4

#### **1.5. Wyszczególnienie i opis prac towarzyszących i robót tymczasowych.**

Ogólne wymagania dotyczące robót podano w SST B-00 WYMAGANIA OGÓLNE pkt. 1.5

Wykonawca robót jest odpowiedzialny za jakość wykonania robót, ich zgodność z umową, SST i poleceniami Inspektora nadzoru.

### **2. MATERIAŁY**

#### **2.1. Ogólne wymagania dotyczące materiałów**

Ogólne wymagania dotyczące materiałów podano w SST B-00 WYMAGANIA OGÓLNE pkt. 2

Wszystkie materiały powinny odpowiadać wymaganiom zawartym w polskich normach lub aprobatkach technicznych ITB dopuszczających dany materiał do stosowania w budownictwie.

#### **2.2. Materiały:**

- Zaprawa wapienno- trassowa - przeznaczona do fugowania zabytkowych murów, w kolorze dopasowanym do istniejących spoin
- Podkład antykorozyjny do metalu
- Farba alkidowa
- Farba do powierzchni ocynkowanych
- Kolce przeciw ptakom - druty kolców wykonane ze stali nierdzewnej, tępo zakończone w sposób uniemożliwiający zranienie ptaków
- Klej do kolców przeciw ptakom
- Blacha stalowa ocynkowana (osłony klimatyzatorów), grubości min. 1mm
- Podkonstrukcja stalowa do osłony klimatyzatorów
- Siatka stalowa ocynkowana, oczko 15x15mm
- Rynny i rury spustowe z blachy ocynkowanej – grubość blachy min. 0,5mm
- Uchwyty do rynien i rur spustowych z blachy ocynkowanej

Wszystkie ww. materiały muszą mieć własności techniczne określone przez producenta lub odpowiednie aprobaty techniczne.

### **2.3. Składowanie materiałów**

#### **2.3.1. Składowanie materiałów**

Materiały należy składować w sposób zabezpieczający je przed zniszczeniem i zawilgoceniem.

Składowanie materiałów na budowie powinno odbywać się w pomieszczeniach zamkniętych, zabezpieczonych przed opadami i minusowymi temperaturami.

## **3. SPRZĘT**

**3.1. Ogólne wymagania dotyczące sprzętu podano w SST B-00 WYMAGANIA OGÓLNE pkt. 3**

**3.2. Wykonawca powinien dysponować drobnym sprzętem budowlanym, jak i elektronarzędziami, niezbędnymi do wykonywania robót objętych zakresem niniejszej ST.**

## **4. TRANSPORT**

**4.1. Ogólne wymagania dotyczące transportu podano w SST B-00 WYMAGANIA OGÓLNE pkt. 4**

#### **4.2. Transport materiałów**

Do transportu zaleca się używać samochodów pokrytych plandekami lub zamkniętych. W czasie transportu należy zabezpieczyć przewożone materiały w sposób wykluczający ich uszkodzenie. W przypadku dużych ilości materiałów zaleca się użycia do załadunku i rozładunku ładunku urządzeń mechanicznych.

## **5. WYKONANIE ROBÓT**

### **5.1. Ogólne wymagania dotyczące wykonania robót podano w SST B-00 WYMAGANIA OGÓLNE pkt. 5**

Wszystkie prace należy wykonać zgodnie z programem robót pozytywnie zaopiniowanym przez Pomorskiego Wojewódzkiego Konserwatora Zabytków.

### **5.2. Warunki przystąpienia do robót**

Przed przystąpieniem do robót powinny być wykonane wszelkie prace przygotowawcze.

### **5.3. Mycie elewacji gorącą wodą pod ciśnieniem oraz uzupełnienie ubytków spoin z przygotowaniem podłoża**

Elewację oczyścić poprzez dwukrotne mycie gorącą wodą pod ciśnieniem. Wartość temperatury oraz ciśnienia wody dobrać do materiału, z którego wykonana jest elewacja. Zbite, trudne do usunięcia nawarstwienia usunąć metodą doczyszczenia ściernego (odpowiednio dobrane pod względem uziarnienia ścierniwo).

W obszarze prowadzonych prac usunąć i pogłębić spoiny na głębokość do ok. 1,5 cm. Wykonać spoinowanie muru ceglanego zaprawami wapienno-trassowymi w kolorze jak istniejące.

### **5.4. Oczyszczenie i malowanie krat okiennych na elewacji, oczyszczenie i malowanie parapetów oraz obróbek blacharskich na elewacji**

Kraty okienne na elewacji (fragment budynku od strony dziedzińca) oczyścić mechanicznie z wtórnych farb oraz produktów korozji przez oczyszczenie ściernie (bez demontażu). Zabezpieczyć antykorozyjnie farbą alkidową (gruntowanie + dwukrotne malowanie).

Parapety oraz obróbki blacharskie (obróbka gzymsów pośrednich oraz obróbka pasa podrynnowego) na elewacji (fragment budynku od strony dziedzińca) oczyścić mechanicznie z wtórnych farb oraz produktów korozji przez oczyszczenie ściernie (bez demontażu). Zabezpieczyć antykorozyjnie farbą do powierzchni ocynkowanych (gruntowanie + dwukrotne malowanie).

### **5.5. Montaż kolców przeciw ptakom, wykonanie nowej osłony klimatyzatorów wraz z podkonstrukcją, wykonanie nowej siatki przeciw ptactwu w rejonie okapu**

Na obróbkach blacharskich i parapetach (gzymsy pośrednie w rejonie parteru i I piętra, gzyms górny podrynnowy, parapety okienne) zamontować kolce przeciw ptactwu poprzez klejenie do powierzchni.

W rejonie okapu części niskiej budynku zdemontować istniejącą siatkę przeciw ptakom. Zamontować nową siatkę stalową ocynkowaną o oczku 15x15mm.

Istniejącą osłonę klimatyzatora wraz z podkonstrukcją zdemontować. Wykonać nową osłonę z blachy ocynkowanej, na podkonstrukcji stalowej i zamontować w miejscu istniejącej osłony.

#### **5.6. Wymiana rynien i rur spustowych z blachy ocynkowanej**

Zdemontować istniejące rynny i rury spustowe wraz z uchwytami w całym obiekcie. Zamontować nowe rynny i rury spustowe z blachy stalowej ocynkowanej z zastosowaniem nowych uchwytów.

#### **5.7. Oczyszczenie i zmycie nawierzchni z kostki**

Nawierzchnię z kostki brukowej betonowej w rejonie dziedzińca oczyścić i zmyć myjką ciśnieniową.

#### **5.8. Oczyszczenie kanalizacji deszczowej w rejonie dziedzińca**

Oczyszczenie kanalizacji deszczowej w rejonie dziedzińca wykonać poprzez:

- Ręczne oczyszczenie studzienek i przykanalików instalacji kanalizacji deszczowej
- Mechaniczne oczyszczenie przewodów instalacji kanalizacji deszczowej

### **6. KONTROLA JAKOŚCI ROBÓT**

#### **6.1. Ogólne wymagania dotyczące kontroli jakości robót**

Ogólne wymagania dotyczące kontroli jakości robót podano w SST B-00 WYMAGANIA OGÓLNE pkt. 6

#### **6.2. Badania przed przystąpieniem do robót**

Przed przystąpieniem do robót badaniom powinny podlegać materiały, które będą wykorzystane do wykonania robót oraz podłoża. Wszystkie materiały i materiały pomocnicze muszą spełniać wymagania odpowiednich norm lub aprobat technicznych. Każda partia materiałów dostarczona na budowę musi posiadać certyfikat lub deklarację zgodności stwierdzającą zgodność własności technicznych z określonymi w normach i aprobatkach.

#### **6.3. Badania w czasie robót**

Prawidłowość wykonania robót ulegających zakryciu wywiera wpływ na prawidłowość dalszych prac. Badania te szczególnie powinny dotyczyć sprawdzenia technologii wykonywanych robót oraz robót "zanikających".

#### **6.4. Badania w czasie odbioru robót**

Badania w czasie odbioru robót przeprowadza się celem oceny spełnienia wszystkich wymagań dotyczących wykonanych robót, a w szczególności:

- zgodności z ST i Dokumentacją techniczną,
- jakości zastosowanych materiałów i wyrobów,

### **7. OBMIAR ROBÓT**

#### **7.1. Ogólne zasady obmiaru robót**

Ogólne wymagania dotyczące wykonania obmiaru robót podano w SST B-00 WYMAGANIA OGÓLNE pkt. 7

### **8. ODBIÓR ROBÓT**

#### **8.1. Ogólne wymagania dotyczące odbioru robót**

Ogólne wymagania dotyczące odbioru robót podano w SST B-00 WYMAGANIA OGÓLNE pkt. 8

### **9. PODSTAWA PŁATNOŚCI**

Ogólne wymagania dotyczące podstawy płatności podano w SST B-00 WYMAGANIA OGÓLNE pkt. 9