

**Szczegółowy opis przedmiotu zamówienia:**

Przedmiotem zamówienia jest dostawa schodołazu gąsienicowego lub kroczącego wraz z wózkiem inwalidzkim do transportu osób ze szczególnymi potrzebami do Placówki Terenowej Kasy Rolniczego Ubezpieczenia Społecznego w Zakopanem ul. Jagiellońska 7, 34-500 Zakopane wraz z transportem, uruchomieniem i przeszkoleniem pracowników.

**1. Podstawowe wymagania dot. urządzenia:**

- 1) **Max kąt nachylenia schodów** – minimum 35°.
- 2) **Minimalna przestrzeń manewrowa** - 980 mm x 980 mm (głębokość x szerokość) lub mniejsza.
- 3) **Min szerokość schodów** - 850 mm.
- 4) **Prędkość jazdy po schodach** minimum 4 [m/min]
- 5) **Maksymalne obciążenie** – minimum 160 kg.
- 6) **Zakres pracy (zasięg)** – minimum 1000 [schodów/kroków].
- 7) **Sterownie** - sterowanie za pomocą joysticka lub panelu sterowania, system wykrywania krawędzi schodów - w przypadku schodołazów kroczących.
- 8) **Napęd** – elektryczny.
- 9) **Ładowarka** - 230/24 V, 50-60 Hz.
- 10) **Czas ładowania akumulatorów** – maksymalnie do 8 h.
- 11) **Napięcie zasilania** - 24 V.
- 12) **Napięcie ładowania** - 230 V.
- 13) **Przeznaczenie użycia** - schody wewnętrzne i schody zewnętrzne, schody kręte, schody o nieregularnej wysokości, powierzchnie płaskie.
- 14) **Kompatybilność** - standardowe wózki inwalidzkie z dużymi tylnymi kołami i rączkami do pchania.
- 15) **Wyposażenie:**
  - System mocowania wózka inwalidzkiego,
  - akumulator,
  - ładowarka,
- 16) **Gwarancja** - 2 lata na schodołaz i wózek.
- 17) **Zgodność** - Dyrektywa 2014/30 EWG „o Kompatybilności Elektromagnetycznej”, Dyrektywa 207/47 EWG „o wyrobach medycznych”, deklaracja zgodności CE.
- 18) Schodołaz musi umożliwiać transport wszystkich rodzajów wózków inwalidzkich.
- 19) Wózek inwalidzki dostosowany do schodołazu.

- 20) Wykonawca zobowiązany jest uruchomić urządzenie oraz przeszkolić pracowników w liczbie wskazanej przez kierownika Placówki. Zamawiający wymaga aby osoby przeszkolone otrzymały stosowne zaświadczenie o odbytym szkoleniu.
- 21) Zamawiający zaznacza, że użyte w opisie przedmiotu zamówienia, przykłady nazw własnych produktów bądź producentów dotyczące określonych urządzeń mają jedynie charakter wzorcowy (przykładowy) i dopuszczone jest składanie ofert zawierających rozwiązania równoważne, które spełniają wszystkie minimalne wymagania zamawiającego. Wykonawca, który powołuje się na rozwiązania równoważne, jest zobowiązany wykazać, że oferowane przez niego materiały spełniają wymagania określone przez zamawiającego i wykazać w ofercie ich równoważność załączając stosowne dokumenty.
2. **Zamawiający zaleca dokonanie wizji lokalnej przed przystąpieniem do przygotowania oferty na realizację przedmiotu zamówienia**, po uprzednim uzgodnieniu jej terminu z przedstawicielem Zamawiającego w celu sprawdzenia możliwości poruszania się schodolazu w budynku PT KRUS w Zakopanem.
3. Warunki gwarancji: **24 miesiące na schodolaz i wózek**, bieg gwarancji liczony od potwierdzenia wykonania całości zamówienia w formie bezusterkowego protokołu zdawczo-odbiorczego. Zamawiający wymaga, aby schodolaz był nowy, pochodził z bieżącej produkcji, kompletny, zdalny do użytku oraz posiadał wymagane prawem atesty i certyfikaty, deklaracje zgodności, które Wykonawca dołączy do protokołu.
4. Termin wykonania zamówienia: zamówienie będzie zrealizowane w terminie 30 dni od podpisania umowy.
5. Osoby odpowiedzialne za koordynację wykonania przedmiotu zamówienia:  
**a. Marek Janisz - tel. 519-319-143,**  
**b. Anna Kuźma - tel. 18 414-54-17.**
6. Przedmiot zamówienia musi pochodzić z oficjalnych kanałów dystrybucji na terenie Polski, musi być oznakowany w sposób umożliwiający identyfikację produktu i producenta.
7. Wykonawca o terminie dostawy zawiadomi Zamawiającego na 2 dni przed planowanym terminem dostarczenia przedmiotu zamówienia.
8. Wykonawca dostarczy, rozładuje, wniesie i uruchomi przedmiot zamówienia własnym transportem, na własny koszt i na własne ryzyko.
9. Miejsce dostawy przedmiotu zamówienia:  
Kasa Rolniczego Ubezpieczenia Społecznego  
Placówka Terenowa w Zakopanem  
ul. Jagiellońska 7, 34-500 Zakopane, w godzinach od 7:00 do 15:00 w dniach od poniedziałku do piątku z wyłączeniem świąt i dni ustawowo wolnych od pracy.

10. Schodolaz musi być zgodny z polskimi normami, jak również z normami bezpieczeństwa i dyrektywami unijnymi dotyczącymi wyrobów medycznych.
11. W celu wykonania dostawy będącej przedmiotem zamówienia, Wykonawca oświadcza, że zapewni wykwalifikowaną i fachową kadrę posiadającą doświadczenie zawodowe, niezbędne w zakresie wykonania przedmiotu umowy.
12. **Wykonawca oświadcza, że zapoznał się z opisem przedmiotu zamówienia, oraz wymogami Zamawiającego. Dokumentacja jest kompletna, zgodna z obowiązującymi przepisami, normami i nie wnosi do niej żadnych zastrzeżeń.**
13. Wszystkie koszty m. in: koszt dojazdu, transportu, uruchomienia urządzenia, szkolenia pracowników itp., ponosi Wykonawca i wlicza je przez wkalkulowanie w cenę oferty.
14. Pełną odpowiedzialność za ryzyko związane z wykonaniem zamówienia ponosi Wykonawca.
15. **Odbiór całości zamówienia nastąpi na podstawie protokołu zdawczo-odbiorczego podpisanego przez przedstawicieli obu stron sporządzonego po realizacji całości zamówienia, potwierdzającego należyte wykonanie zamówienia.**
16. Warunki płatności: zapłata wynagrodzenia nastąpi przelewem na rachunek bankowy Wykonawcy podany na fakturze **w terminie 14 dni od otrzymania prawidłowo wystawionej faktury/rachunku**. Podstawą wystawienia faktury/rachunku jest protokół odbioru, podpisany bez zastrzeżeń przez upoważnionych przedstawicieli stron, potwierdzające należyte wykonanie przedmiotu zamówienia.  
W przypadku wystawienia ustrukturyzowanych faktur elektronicznych za pomocą platformy elektronicznego fakturowania, faktury powinny być przekazywane na konto użytkownika o numerze identyfikacyjnym NIP 5260013054 tj. Kasa Rolniczego Ubezpieczenia Społecznego.

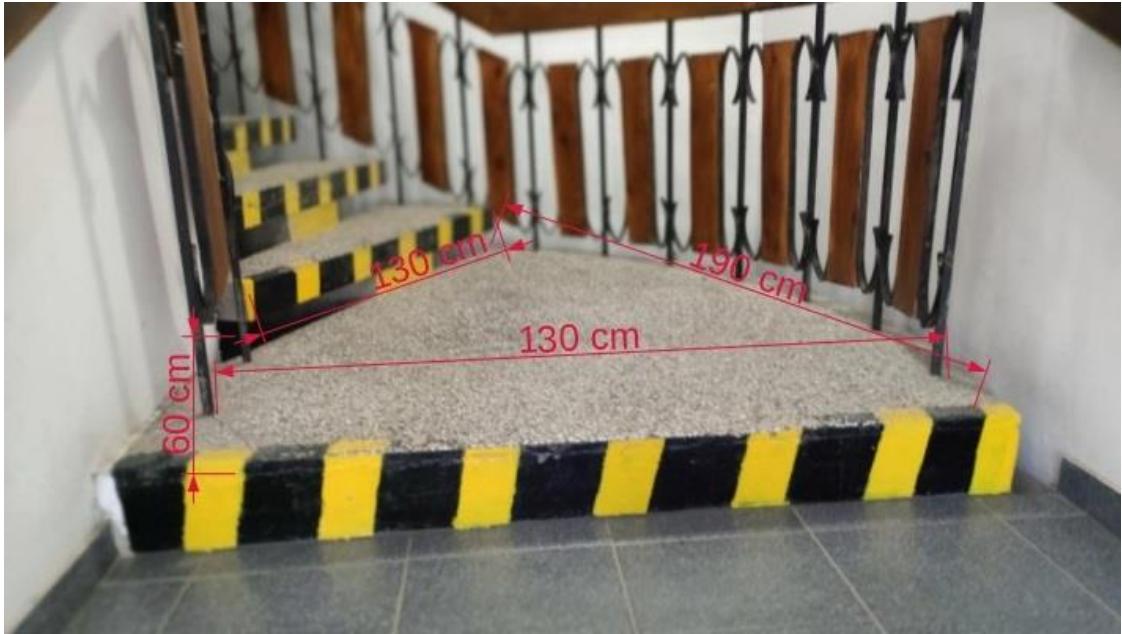
Załącznik:

1. Zdjęcia schodów wewnętrznych.

**Zdjęcia schodów wewnętrznych od strony wejścia do Placówki Terenowej KRUS  
w Zakopanem ul. Jagiellońska 7, w kolejności wchodzenia do pomieszczeń placówki.**



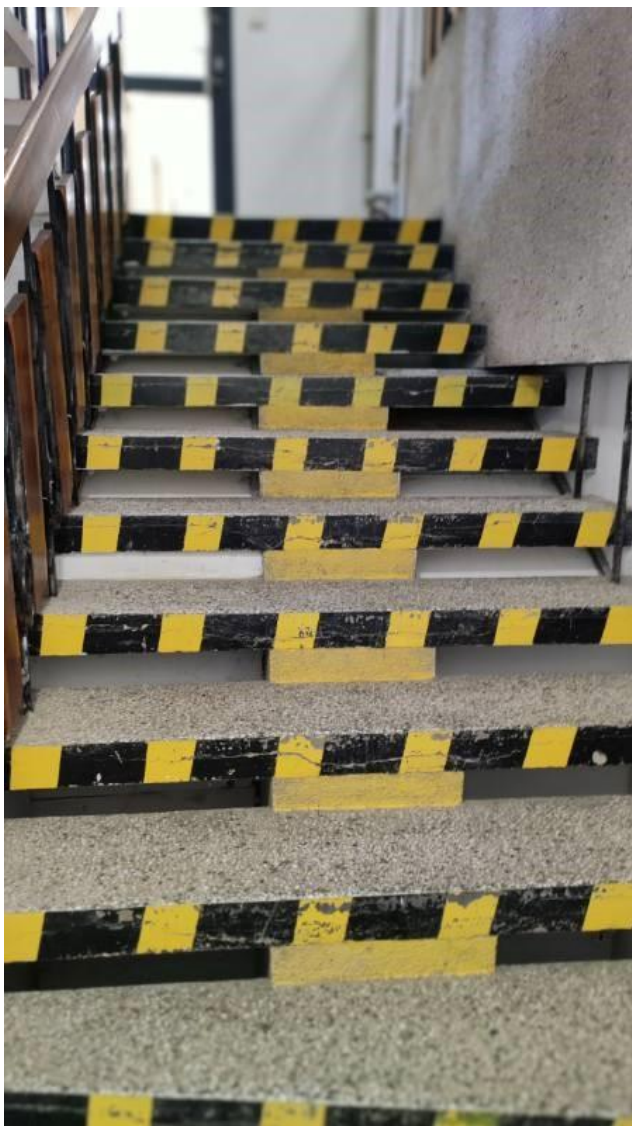
Zdjęcie nr 1 – szerokość 135 cm



Zdjęcie nr 2 – schody kręte 3 szt.



Zdjęcie nr 3 – schody kręte 3 szt.



Zdjęcie nr 4 – szerokość 125 cm



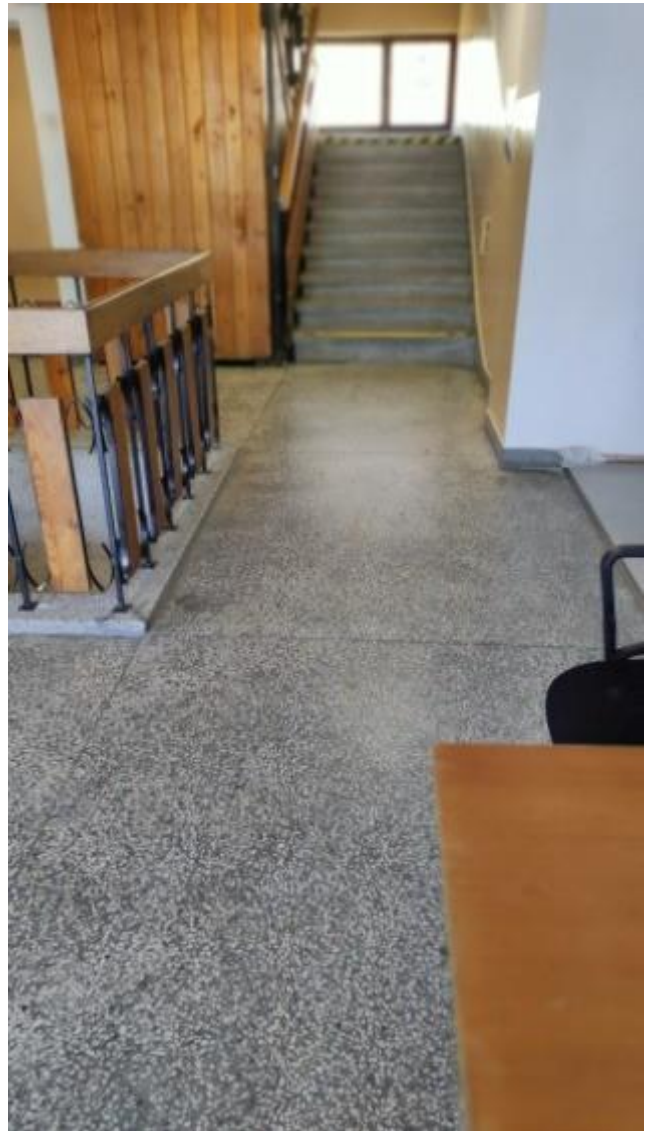
Zdjęcie nr 5 – szerokość 135 cm



Zdjęcie nr 6 – szerokość 135 cm



Zdjęcie nr 7 – szerokość 135 cm



Zdjęcie nr 8 – szerokość 127 cm



Zdjęcie nr 9 – szerokość 110 cm



Zdjęcie nr 10 – szerokość 123 cm



Zdjęcie nr 11 – szerokość 130 cm,  
szerokość wejścia 100 cm