

Szczegółowy opis przedmiotu zamówienia

Przedmiotem zamówienia jest wykonanie modernizacji oświetlenia wewnętrznego polegającą na wymianie opraw oświetleniowych na oprawy LED oraz oświetlenia awaryjnego/ewakuacyjnego w pomieszczeniach biurowych Placówki Terenowej Oddziału Regionalnego Kasy Rolniczego Ubezpieczenia Społecznego w Bełżycach oraz opraw oświetleniowych na oprawy LED w Placówce Terenowej Oddziału Regionalnego Kasy Rolniczego Ubezpieczenia Społecznego w Puławach, w podziale na 2 części:

- 1) Placówka Terenowa Bełżyce, ul. Lubelska 8, 24-200 Bełżyce;
- 2) Placówka Terenowa Puławy, ul. Zygmunta Wróblewskiego 4 A, 24-100 Puławy

z materiałów trwałych zachowujących wysoką odporność na eksploatację i zniszczenia z zachowaniem kryterium estetycznego i ekonomicznego.

Szczegółowy zakres wymaganych prac:

Zamawiający przewiduje i zaleca dokonanie wizji lokalnej przed przystąpieniem do przygotowania oferty na realizację przedmiotu zamówienia, po uprzednim uzgodnieniu jej terminu z przedstawicielem Zamawiającego w celu określenia miejsca robót, uzyskania szczegółowych, niezbędnych, informacji, dokonania stosownych pomiarów w celu wykonania okablowania dla opraw awaryjnych, które mogą być konieczne do określenia kompletnego zakresu prac, przygotowania oferty oraz zawarcia umowy i realizacji zamówienia.

Termin i czas przeprowadzenia wizji lokalnej należy uzgodnić telefonicznie pod wskazanymi nr telefonów z kierownikami Placówek Terenowych:

- 1) kierownik Placówki Terenowej Oddziału Regionalnego Kasy Rolniczego Ubezpieczenia Społecznego w Bełżycach Pani Karolina Skrzetuska - Turska, tel.: 081/ 517 27 44 tel. kom.: 519 319 161;
- 2) kierownik Placówki Terenowej Oddziału Regionalnego Kasy Rolniczego Ubezpieczenia Społecznego w Puławach Pani Iwona Pokropska, tel.: 081/889 04 11, tel. kom. 519 319 169

lub osobami wskazanymi.

Za prawidłowe ustalenie niezbędnych danych ilościowo – technicznych przedmiotu zamówienia oraz określenie i wycenę kompletnego zakresu prac odpowiada wyłącznie Wykonawca. Załączone zdjęcia i przedmiar robót mają wyłącznie charakter pomocniczy, poglądowy i orientacyjny w celu określenia przybliżonego zakresu robót. Zamawiający zaznacza, iż podstawą do określenia całości prac i obliczenia ryczałtowej ceny oferty jest wizja lokalna oraz zapisy umowy.

Po podpisaniu umowy, Wykonawca nie może kwestionować wielkości ofertowych, na bazie których została złożona oferta. Wizja lokalna może odbyć się w dni robocze, w godzinach od 8⁰⁰ do 14⁰⁰. Koszt przeprowadzenia wizji lokalnej ponosi Wykonawca.

Zamawiający zaznacza, że w przypadku nie ujęcia w wycenie pozycji koniecznych do wykonania z punktu widzenia kompletności wykonania robót zgodnie z obowiązującymi przepisami, normami i sztuką budowlaną, Wykonawca zobowiązany jest do ich wykonania bez dodatkowego wynagrodzenia. Oferta musi zawierać koszty wszystkich prac związanych z przedmiotem zamówienia pod względem technicznym oraz wizualnym.

Roboty objęte zamówieniem winny być wykonane z należytą starannością, zasadami wiedzy technicznej i obowiązującymi normami, gwarantującymi spełnienie wszelkich wymagań technologicznych i prawnych oraz zapewniającymi właściwą jakość wykonywanych prac.

Wykonawca zabezpieczy we własnym zakresie i na własny koszt wszystkie materiały, elementy i narzędzia niezbędne do realizacji przedmiotu zamówienia, jak również zapewni swoim pracownikom niezbędny sprzęt i wszelkie dodatkowe wyposażenie w celu zapewnienia bezpieczeństwa i higieny pracy, zgodnie z obowiązującymi przepisami. Wykonawca we własnym zakresie zapewni warunki socjalne (zaplecze) i inne przewidziane prawem świadczenia dla podległych mu pracowników.

Wykonawca w ramach przedmiotu umowy, zobowiązany jest do wykonania prac z zakresu:

dla obu części przedmiotu zamówienia:

- sprzedaży, dostawy (transportu), rozładunku oraz wniesienia przedmiotu umowy do siedzib budynków;
- montażu oświetlenia w miejscu przeznaczenia;

- naprawienia uszkodzeń powstałych w trakcie robót oraz uporządkowania pomieszczeń każdorazowo po zakończeniu prac związanych z realizacją zamówienia w ten sposób, aby pracownicy Zamawiającego mogli wykonywać bez przeszkód swoje zadania;
- utylizacja starych lamp;
- usuwania wszelkich wad oraz dokonywania bezpłatnych napraw zainstalowanych opraw LED w okresie ich gwarancji;
- wykonania innych czynności niewymienionych w opisie a niezbędnych do prawidłowego wykonania przedmiotu umowy;
- w okresie udzielonej gwarancji jakości, Wykonawca zobowiązuje się do przyjazdu, ustalenia powstałego uszkodzenia i usunięcia wady lub usterki w przedmiocie umowy lub do jego wymiany na nowy, wolny od wad **w terminie wyznaczonym przez Zamawiającego, nie dłuższym niż 24 godziny od otrzymania wezwania**, z wyłączeniem dni wolnych od pracy Zamawiającego;
- jakakolwiek usterka lub awaria, która nastąpi w okresie gwarancji będzie usunięta przez Wykonawcę bezpłatnie, łącznie z dojazdem serwisu, ewentualnym transportem przedmiotu umowy do serwisu, kosztami części i robocizny oraz ponownego montażu;
- wykonania przedmiotu umowy z materiałów i urządzeń zapewnionych we własnym zakresie i na własny koszt.

dla część 1:

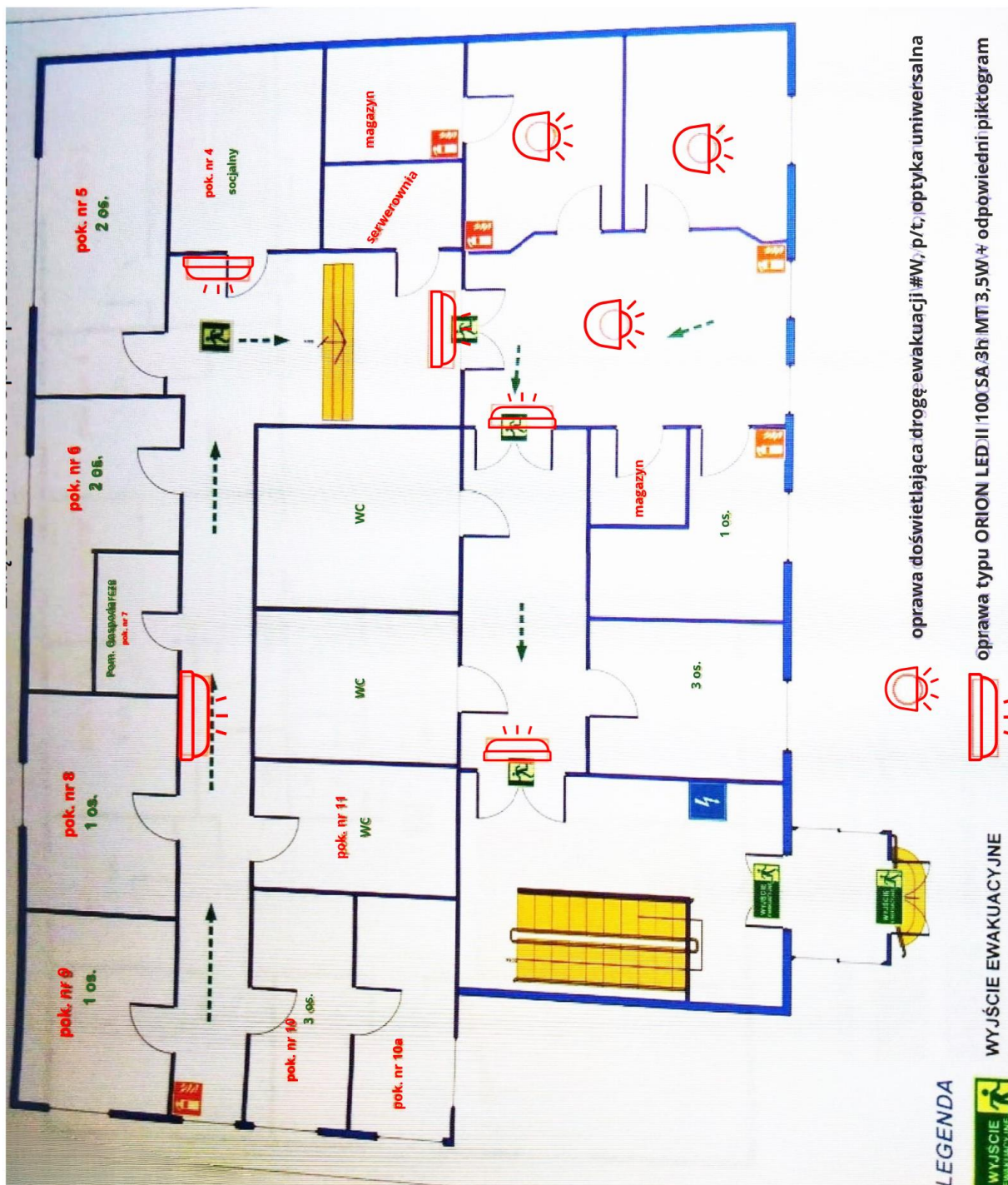
modernizacja oświetlenia wewnętrznego oraz oświetlenia awaryjnego/ewakuacyjnego w pomieszczeniach biurowych Placówki Terenowej Kasy Rolniczego Ubezpieczenia Społecznego w Bełżycach:

- dostawa - panel LED 600x600 40W, 4000K, 4000 lm, bez ramki – 16 sztuk;
- dostawa - oprawa hermetyczna LED 40W, 4400 lm, 4000K, IP65 1200 mm–13 sztuk;
- dostawa - oprawa LED typu plafon 24W, 4000K 1800 lm, IP44 – 3 sztuki;
- dostawa - panel LED 1200x300, 40W, 4000K, 3920 lm, UGR<19 z ramką – 25 sztuk;
- dostawa - oprawa typu ORION LED II 100 SA 3h MT 3,5W + odpowiedni piktogram – 5 sztuk;
- dostawa - oprawa doświetlająca drogę ewakuacji 3W, p/t, optyka uniwersalna – 3 sztuki;
- w razie potrzeby ewentualne wykonanie okablowania dla opraw awaryjnych natynkowo w listwach instalacyjnych. W przypadku występowania przewodów do oświetlenia awaryjnego ich wykorzystanie;
- Zamawiający dopuszcza za zgodą Zamawiającego zmiany ilości poszczególnych rodzajów oświetlenia oraz miejsca ich montażu w ramach ogólnej wartości oferty;
- demontaż istniejących opraw;
- montaż opraw;
- malowanie miejsc na suficie i ścianach po starych lampach (w kolorach zbliżonych do istniejących);
- prace porządkowe po zakończeniu prac;
- odbiór i utylizacja starych elementów oświetlenia;
- protokół wykonania pomiarów oświetlenia spełniający warunki przewidziane w normach ustawowych dla każdego pomieszczenia, Rozporządzenie Ministra Pracy i Polityki Socjalnej z dnia 26.09.1997 w sprawie ogólnych przepisów bezpieczeństwa i higieny pracy oraz ustawa Prawo Budowlane z dnia 7 lipca 1994 r.

Placówka Terenowa Kasy Rolniczego Ubezpieczenia Społecznego w Bełżycach		zestawienie rodzajów oświetlenia					
		panel LED 600x600 40W, 4000K 4000lm bez ramki	oprawa hermetyczna LED 40W, 4400 LM, 4000K, IP65 1200 mm	oprawa LED typu plafon 24W, 1800LM, IP44, 4000K	panel LED 1200x300 40W, 4000K 3920 lm UGR<19 z ramką	oprawa typu ORION LED II 100 SA 3h MT 3,5W + odpowiedni piktogram	oprawa doświetlająca drogę ewakuacji 3W, p/t, optyka uniwersalna
1	oznaczenie pomieszczeń		4				
2			3				
sala obsługi		15				2	3
3			2				
korytarz		1			4	3	
4			1				
5					2		

6				4		
7		1				
8				4		
9				4		
10				7		
11 WC			1			
kasa		2				
13			2			
razem:	16	13	3	25	5	3

Rozmieszczenie oświetlenia awaryjnego/ewakuacyjnego



W przypadku występowania sprawnych przewodów do oświetlenia awaryjnego Zamawiający wymaga wykorzystania istniejącego okablowania.

dla części 2:

modernizacja oświetlenia wewnętrznego oraz oświetlenia awaryjnego w budynku Placówki Terenowej Kasy Rolniczego Ubezpieczenia Społecznego w Puławach:

- dostawa - panel LED 600x600 40W, 4000K 4000lm bez ramki – 21 sztuk;
- dostawa - panel LED 600x600 40W, 4000K 4000lm UGR<19 z ramką – 47 sztuk;
- dostawa - oprawa hermetyczna LED 40W, 4400 lm, 4000K, IP65 1200 mm– 11 sztuk;
- dostawa - oprawa LED typu plafon 24W, 4000K 1800lm, IP44 – 17 sztuk;
- dostawa - oprawa LED typu plafon 24W, 4000K 1800lm, IPS4 – 2 sztuki;
- dostawa - panel LED 1200x300 40W, 4000K 3920 lm z ramką – 4 sztuki.
- Zamawiający dopuszcza za zgodą Zamawiającego zmiany ilości poszczególnych rodzajów oświetlenia oraz miejsca ich montażu w ramach ogólnej wartości oferty;
- demontaż istniejących opraw;
- montaż opraw;
- malowanie miejsc na suficie i ścianach po starych lampach (w kolorach zbliżonych do istniejących);
- prace porządkowe po zakończeniu prac;
- odbiór i utylizacja starych elementów oświetlenia;
- protokół wykonania pomiarów oświetlenia spełniający warunki przewidziane w normach ustawowych dla każdego pomieszczenia , Rozporządzenie Ministra Pracy i Polityki Socjalnej z dnia 26.09.1997 w sprawie ogólnych przepisów bezpieczeństwa i higieny pracy oraz ustawa Prawo Budowlane z dnia 7 lipca 1994 r.

Placówka Terenowa Kasy Rolniczego Ubezpieczenia Społecznego w Puławach		zestawienie rodzajów oświetlenia					
		panel LED 600x600 40W, 4000K 4000lm bez ramki	panel LED 600x600 40W, 4000K 4000lm UGR<19 z ramką	oprawa hermetyczna LED 40W, 4400 LM, 4000K, IP65 1200 mm	oprawa LED typu plafon 24W, 1800LM, IP44, 4000K	oprawa LED typu plafon 24W, 1800LM, IP54, 4000K	panel LED 1200x300 40W, 4000K 3920 lm z ramką
poziom 1							
201	oznaczenie pomieszczeń		4				
202			4				
203			4				
204			4				
205			4				
206			4				
207			4				
209							3
210 WC					4		
211 WC					4		
korytarz		6					
klatka schodowa				2		1	
poziom 0							
101	oznaczenie pomieszczeń		4				
102		1					
103 garaż				2			
104				1			
105				1			
106				1			
107 WC					4		
108 WC					2		

109					1		
110			6				
111		6					
112		4					
hol	3	3					
sala obsługi	8						
pokój socjalny		2					
korytarz	3						
przed wejściem do budynku						1	
przed wejściem do budynku						1	
razem:	21	47	11	17	2	4	

Ponadto:

- prace porządkowe w tym przywrócenie elementów infrastruktury do stanu pierwotnego w przypadku uszkodzenia,
- wykonania innych czynności niewymienionych w opisie, a niezbędnych do prawidłowego wykonania przedmiotu umowy;
- w okresie udzielonej gwarancji jakości, Wykonawca zobowiązuje się do przyjazdu, ustalenia powstałego uszkodzenia i usunięcia wady lub usterki w przedmiocie umowy w terminie wyznaczonym przez Zamawiającego, z wyłączeniem dni wolnych od pracy Zamawiającego;
- jakakolwiek usterka lub awaria, która nastąpi w okresie gwarancji będzie usunięta przez Wykonawcę bezpłatnie, łącznie z dojazdem, kosztami części i robocizny;
- wykonania przedmiotu umowy z materiałów i urządzeń zapewnionych we własnym zakresie i na własny koszt.

W przypadku występowania przewodów do oświetlenia awaryjnego Zamawiający wymaga wykorzystania istniejącego okablowania, ponadto Zamawiający przewiduje możliwość zmiany ilości poszczególnych rodzajów oświetlenia oraz miejsca ich montażu w ramach ogólnej wartości oferty jak również zmiany wyznaczonych pomieszczeń w których będą demontowane i montowane lampy.

Zamawiający zastrzega możliwość pozostawienia wybranych egzemplarzy zdemontowanych lamp, części lamp oraz świetlówek. Wszystkie oferowane materiały i wyroby powinny być fabrycznie nowe i posiadać gwarancję.

Wszystkie oferowane materiały i wyroby powinny być fabrycznie nowe i posiadać gwarancję.

Podane w opisie nazwy własne należy traktować, jako wzorcowe, których Zamawiający użył w celu precyzyjniejszego określenia przedmiotu zamówienia oraz wymaganych minimalnych parametrów technicznych, jednocześnie dopuszczając zastosowanie produktów innych producentów o parametrach równoważnych. Przez produkt równoważny Zamawiający rozumie produkt posiadający, co najmniej takie same lub wyższe parametry jak produkt wzorcowy wskazany w opisie przedmiotu zamówienia.

Przed wbudowaniem urządzeń Wykonawca zobowiązuje się do okazania Zamawiającemu wszelkich dokumentów wymaganych w powszechnie obowiązujących przepisach prawa, stwierdzających jakość materiałów i wyrobów oraz atesty, aprobaty techniczne, deklaracje zgodności dopuszczające materiały i urządzenia do stosowania w obiektach użyteczności publicznej. Wszystkie czynności i zastosowania użytych materiałów i elementów powinny być zgodne z zaleceniami Producentów, oraz spełniać wszystkie normy i wymagania.

Ponadto Wykonawca powinien:

- posiadać odpowiednią wiedzę, doświadczenie i dysponować stosowną bazą, posiadać uprawnienia do wykonania przedmiotu umowy oraz wykonać przedmiot umowy przy zachowaniu należytej staranności,

- dokonać wizji lokalnej w miejscu gdzie będzie realizowany przedmiot zamówienia, celem ustalenia szczegółów pełnego zakresu prac związanych z realizacją przedmiotu umowy oraz rodzaju materiałów i elementów koniecznych do realizacji przedmiotu umowy;
- przedmiot umowy wykonać zgodnie z obowiązującymi przepisami, normami z zachowaniem wysokiej jakości użytych materiałów i zrealizowanych robót oraz dotrzymać umówionych terminów przy zachowaniu należytej staranności,
- zapewnić elementy przedmiotu zamówienia spełniające stawiane kryteria techniczne oraz normy eksploatacyjne, posiadające wymagane atesty, certyfikaty dotyczące użytkowania w budynkach użyteczności publicznej, wykonane z wysokiej jakości materiałów, spełniające wszelkie normy dotyczące eksploatacji i zapewniające bezpieczeństwo;

Wykonywanie wszelkich czynności montażowych typu wiercenia, kucia, cięcia itp. Wykonawca wykona z odpowiednim zabezpieczeniem, aby nie uszkodzić pozostałych elementów budowlanych oraz w godzinach uzgodnionych z Zamawiającym. W przypadku nie zachowania powyższego wymogu Zamawiający wstrzyma roboty z winy Wykonawcy, a Wykonawca zobowiązany będzie do naprawy w sposób przywracający poprzedni stan techniczny i estetyczny wszelkich uszkodzeń powstałych z jego winy w trakcie realizacji zamówienia.

Wykonawca przy organizacji robót i sposobie ich wykonywania weźmie pod uwagę fakt, że prace odbywać się będą w funkcjonujących obiektach użyteczności publicznej. Zamawiający nie przewiduje wyłączenia budynków z eksploatacji na czas wykonania przedmiotu zamówienia. W związku, z czym wszystkie prace muszą być wykonywane, tak, aby była możliwa pełna obsługa interesantów i praca pracowników Zamawiającego.

Zamawiający zastrzega sobie prawo przerwania prac, które zakłócać będą pracę Zamawiającego – bez względu na ich stan, zakres i zaawansowanie. Doraźne przerwy z tego tytułu nie mogą stanowić argumentu o dodatkowe wynagrodzenie lub niedotrzymanie czy też konieczność wydłużenia terminu zakończenia umowy.

Zakres w/w prac obejmuje prace wewnątrz oznacza to, iż wykonawca zobowiązany będzie do zabezpieczenia miejsca w trakcie prac przed ingerencją osób trzecich, należy odpowiednio zabezpieczyć i oznaczyć przed każdym z mogących potencjalnie wystąpić zagrożeń.

Wykonawca odpowiedzialny jest za przestrzeganie obowiązujących przepisów oraz powinien zabezpieczyć ochronę własności publicznej i prywatnej, ponosi pełną odpowiedzialność za ewentualne szkody wynikłe w trakcie realizacji robót i następstwa nieszczęśliwych wypadków dotyczących pracowników i osób trzecich przebywających w rejonie prowadzonych prac związanych z realizacją przedmiotu zamówienia na terenie Zamawiającego a także za szkody wynikające ze zniszczenia obiektów, materiałów, sprzętu i innego mienia, będących skutkiem realizacji przedmiotu zamówienia. Wykonawca zobowiązany jest do realizacji robót przy przestrzeganiu przepisów w zakresie bhp i p.poż. obowiązujących na terenie obiektu.

Wykonawca może realizować przedmiot zamówienia od poniedziałku do piątku w godzinach od 7³⁰ do 15⁰⁰, z wyłączeniem prac generujących duże hałasy. Prace o nadmiernym natężeniu dźwięku muszą być wykonane po godzinach pracy Placówek Terenowych Kasy Rolniczego Ubezpieczenia Społecznego w Bełżycach i Puławach, czyli po godz. 15¹⁵, w godzinach uzgodnionych z Zamawiającym. Wykonawca ustali z Zamawiającym termin wszystkich prac związanych z dużym hałasem.

Wykonawca zobowiązany jest do utrzymania terenu prac w należyтым porządku, w tym także sprzątnięcia dróg komunikacyjnych wykorzystywanych przez pracowników Wykonawcy do transportu materiału. Po zakończeniu prac zobowiązany jest do przywrócenia porządku i czystości, ponadto zachowa szczególną ostrożność w trakcie dowozu materiałów do w/w prac oraz wywozu materiałów pochodzących z demontażu.

Proponowane wynagrodzenie uwzględnia wszystkie wymagane opłaty, koszty i materiały niezbędne do zrealizowania całości przedmiotu zamówienia, bez względu na okoliczności i źródła ich powstania, w tym również koszty usunięcia wad w okresie rękojmi i gwarancji.

Zamawiający przed podpisaniem umowy, żąda przedłożenia przez Wykonawcę: wykazu osób upoważnionych do realizacji przedmiotu umowy.

Wszelkie wątpliwości związane z organizacją prac należy konsultować z kierownikiem Wydziału Administracyjno – Gospodarczego Oddziału Regionalnego Kasy Rolniczego Ubezpieczenia Społecznego w Lublinie Panem Grzegorzem Wiślińskim lub osobami wskazanymi przez Zamawiającego .

Wymagania końcowe:

- przed wbudowaniem, na materiały podlegające wbudowaniu Wykonawca okaże Zamawiającemu atesty, aprobaty techniczne, deklaracje zgodności dopuszczające materiały do stosowania w obiektach użyteczności publicznej zgodne z wymaganiami w powszechnie obowiązujących przepisach prawa, stwierdzających jednocześnie jakość oferowanych materiałów i wyrobów;
- odbiór końcowy dokonany komisyjnie zostanie potwierdzony protokołem potwierdzającym wykonanie prac bez wad i w terminie umownym, ewentualnie wykaz wad i usterek. Protokół winien być podpisany przez inspektora nadzoru inwestorskiego przy udziale przedstawicieli stron Zamawiającego i Wykonawcy obejmujący:
 - sprawdzenie zgodności poprzez porównanie zamontowanych urządzeń z wytycznymi Zamawiającego i złożoną ofertą;
 - sprawdzenie aprobat i deklaracji zgodności dopuszczenia wyrobów do stosowania w budynkach użyteczności publicznej.

Wymagany minimalny okres gwarancji: **60 miesięcy**

Termin realizacji : **30 dni od podpisania umowy**