

Szczegółowy opis przedmiotu zamówienia

Przedmiotem zamówienia jest sprzedaż, dostawa i montaż urządzeń klimatyzacyjnych typu Multisplit w wybranych pomieszczeniach biurowych siedziby Placówki Terenowej Kasy Rolniczego Ubezpieczenia Społecznego w Bychawie, Placówki Terenowej w Kocku oraz Placówki Terenowej w Białej Podlaskiej z materiałów trwałych zachowujących wysoką odporność na eksploatację i zniszczenia z zachowaniem kryterium estetycznego i ekonomicznego.

Szczegółowy zakres wymaganych prac:

Zamawiający przewiduje i zaleca dokonanie wizji lokalnej przed przystąpieniem do przygotowania oferty na realizację przedmiotu zamówienia, po uprzednim uzgodnieniu jej terminu z przedstawicielem Zamawiającego w celu określenia miejsca robót, uzyskania szczegółowych, niezbędnych, informacji, dokonania stosownych pomiarów w celu wykonania okablowania dla opraw awaryjnych, które mogą być konieczne do określenia kompletnego zakresu prac, przygotowania oferty oraz zawarcia umowy i realizacji zamówienia.

Termin i czas przeprowadzenia wizji lokalnej należy uzgodnić telefonicznie pod wskazanym nr telefonu z Kierownikiem Wydziału Administracyjno – Gospodarczego Oddziału Regionalnego Kasy Rolniczego Ubezpieczenia Społecznego w Lublinie Panem Grzegorzem Wiślińskim tel.: 081/759 35 32 lub Panem Tomaszem Aleksandrowiczem tel.: 081/81 759 34 29.

Za prawidłowe ustalenie niezbędnych danych ilościowo – technicznych przedmiotu zamówienia oraz określenie i wycenę kompletnego zakresu prac odpowiada wyłącznie Wykonawca. Załączony przedmiar robót ma wyłącznie charakter pomocniczy, poglądowy i orientacyjny w celu określenia przybliżonego zakresu robót. Zamawiający zaznacza, iż podstawą do określenia całości prac i obliczenia ceny maksymalnej oferty jest wizja lokalna oraz zapisy umowy.

Po podpisaniu umowy, Wykonawca nie może kwestionować wielkości ofertowych, na bazie których została złożona oferta. Wizja lokalna może odbyć się w dni robocze, w godzinach od 8⁰⁰ do 14⁰⁰. Koszt przeprowadzenia wizji lokalnej ponosi Wykonawca.

Zamawiający zaznacza, że w przypadku nie ujęcia w wycenie pozycji koniecznych do wykonania z punktu widzenia kompletności wykonania robót zgodnie z obowiązującymi przepisami, normami i sztuką budowlaną, Wykonawca zobowiązany jest do ich wykonania bez dodatkowego wynagrodzenia. Oferta musi zawierać koszty wszystkich prac związanych z przedmiotem zamówienia pod względem technicznym oraz wizualnym.

Roboty objęte zamówieniem winny być wykonane z należytą starannością, zasadami wiedzy technicznej i obowiązującymi normami, gwarantującymi spełnienie wszelkich wymagań technologicznych i prawnych oraz zapewniającymi właściwą jakość wykonywanych prac.

Wykonawca zabezpieczy we własnym zakresie i na własny koszt wszystkie materiały, elementy i narzędzia niezbędne do realizacji przedmiotu zamówienia, jak również zapewni swoim pracownikom niezbędny sprzęt i wszelkie dodatkowe wyposażenie w celu zapewnienia bezpieczeństwa i higieny pracy, zgodnie z obowiązującymi przepisami. Wykonawca we własnym zakresie zapewni warunki socjalne (zaplecze) i inne przewidziane prawem świadczenia dla podległych mu pracowników.

Wykonawca w ramach przedmiotu umowy, zobowiązany jest do wykonania prac z zakresu:

- sprzedaży, dostawy (transportu), rozładunku oraz wniesienia przedmiotu umowy do siedziby budynku;
- montażu nowych klimatyzatorów w miejscu przeznaczenia,
- naprawienia uszkodzeń powstałych w trakcie robót oraz uporządkowania pomieszczeń każdorazowo po zakończeniu prac związanych z realizacją zamówienia w ten sposób, aby pracownicy Zamawiającego mogli wykonywać bez przeszkód swoje zadania;
- przeprowadzenia rozruchu urządzeń oraz szkolenia z zakresu ich obsługi, eksploatacji dla wskazanych przez Zamawiającego pracowników;
- usuwania wszelkich wad oraz dokonywania bezpłatnych napraw zainstalowanych urządzeń w okresie ich gwarancji;

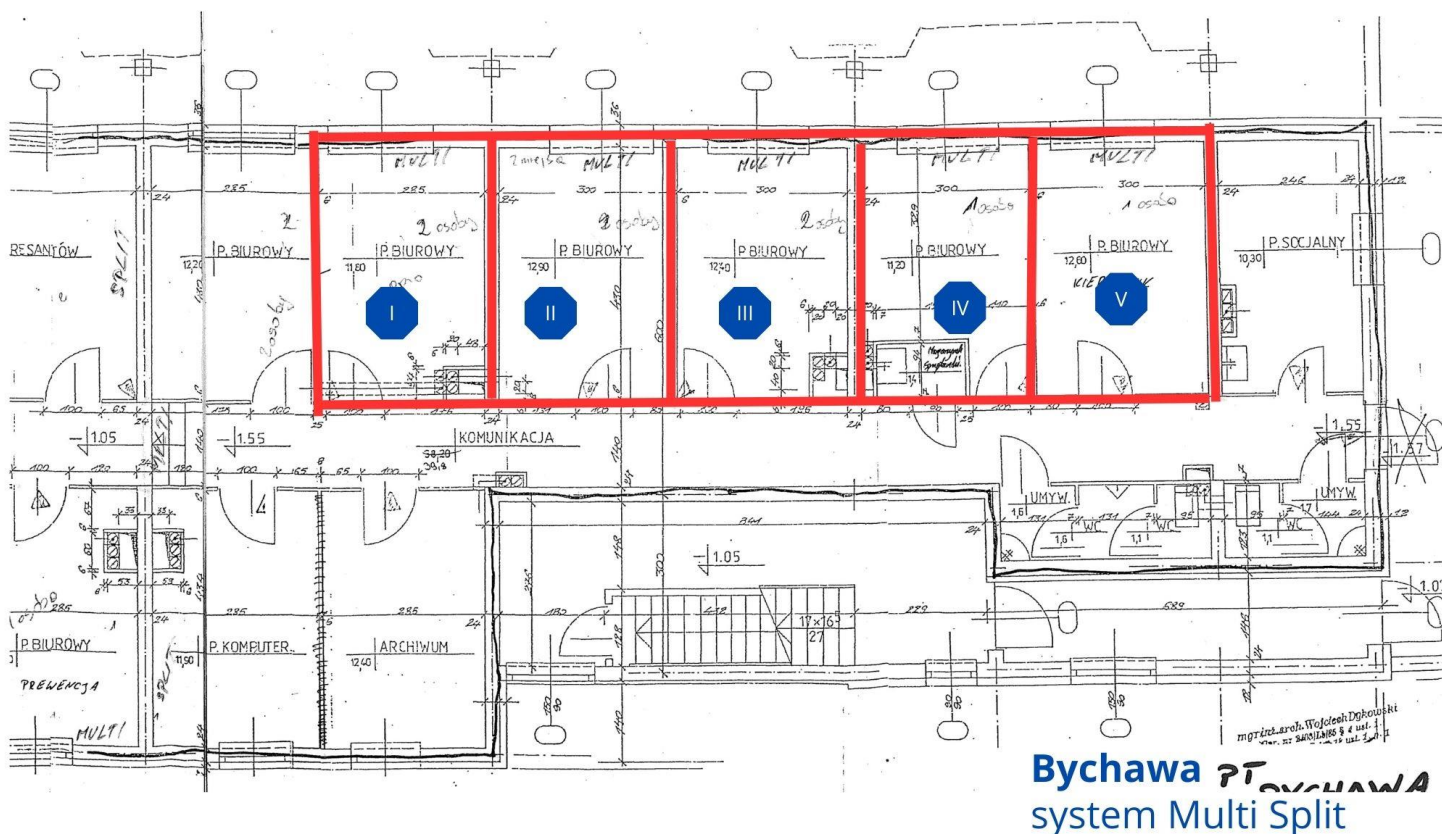
- dokonywania w okresie udzielonej gwarancji jakości (w okresie marzec/kwiecień i październik/listopad) nieodpłatnych przeglądów konserwacyjnych klimatyzatorów w miejscu ich zamontowania zgodnie z wymogami producenta w szczególności czyszczenia i dezynfekcji oraz sprawdzania właściwego ciśnienia (w razie potrzeby nieodpłatnego uzupełnienia czynnika);
- wykonywania w ramach gwarancji, jakości corocznych prób szczelności urządzenia/installacji, które zawiera, co najmniej ekwiwalent 5 ton CO₂ (tEqCO₂) zgodnie z przepisami określonymi w Centralnym Rejestrze Operatorów,
- wykonania innych czynności niewymienionych w opisie a niezbędnych do prawidłowego wykonania przedmiotu umowy;
- dostarczenia Zamawiającemu dokumentów gwarancji na urządzenia klimatyzacyjne będące przedmiotem umowy, instrukcji obsługi w języku polskim, dokumenty z wykonanych prób szczelności oraz potwierdzenia ilości i rodzaju czynnika, jakie zawierają urządzenia;
- w okresie udzielonej gwarancji jakości, Wykonawca zobowiązuje się do przyjazdu, ustalenia powstałego uszkodzenia i usunięcia wady lub usterki w przedmiocie umowy lub do jego wymiany na nowy, wolny od wad w terminie wyznaczonym przez Zmawiającego, nie dłuższym niż 24 godziny od otrzymania wezwania, z wyłączeniem dni wolnych od pracy Zamawiającego.
- jakkolwiek usterka lub awaria, która nastąpi w okresie gwarancji będzie usunięta przez Wykonawcę bezpłatnie, łącznie z dojazdem serwisu, transportem przedmiotu umowy do serwisu, kosztami części i robocizny oraz ponownego montażu.
- wykonania przedmiotu umowy z materiałów i urządzeń zapewnionych we własnym zakresie i na własny koszt.

Ponadto Wykonawca powinien:

- posiadać odpowiednią wiedzę, doświadczenie i dysponować stosowną bazą, posiadać uprawnienia do wykonania przedmiotu umowy oraz wykonać przedmiot umowy przy zachowaniu należytej staranności,
- dokonać wizji lokalnej w miejscu gdzie będzie realizowana inwestycja, celem ustalenia szczegółów pełnego zakresu prac związanych z realizacją przedmiotu umowy oraz rodzaju materiałów montażowych koniecznych do realizacji przedmiotu umowy;
- posiadać certyfikaty określone w ustawie z dnia 15 maja 2015 r. o substancjach zubożających warstwę ozonową oraz niektórych fluoryzowanych gazach cieplarnianych (Dz. U. z 2020 r. poz. 2065);
 - certyfikat dla przedsiębiorcy, o którym mowa w art. 29 wymienionej ustawy
 - certyfikat F-GAZ (co najmniej 2 pracowników) zgodnie z art. 20 - 22 wymienionej ustawy
 - uprawnienia elektryczne, (co najmniej 2 pracowników) SEP do 1 kV
- przedmiot umowy wykonać zgodnie z obowiązującymi przepisami, normami z zachowaniem wysokiej, jakości użytych materiałów i zrealizowanych robót oraz dotrzymać umówionych terminów przy zachowaniu należytej staranności,
- zapewnić urządzenia spełniające stawiane kryteria techniczne oraz normy eksploatacyjne, posiadające wymagane atesty, certyfikaty dotyczące użytkowania urządzeń w budynkach użyteczności publicznej, wykonane z wysokiej, jakości materiałów, spełniające wszelkie normy dotyczące eksploatacji i zapewniające bezpieczeństwo ich użytkownikom oraz przystosowane do pracy całorocznej (chłodzenie/grzanie).

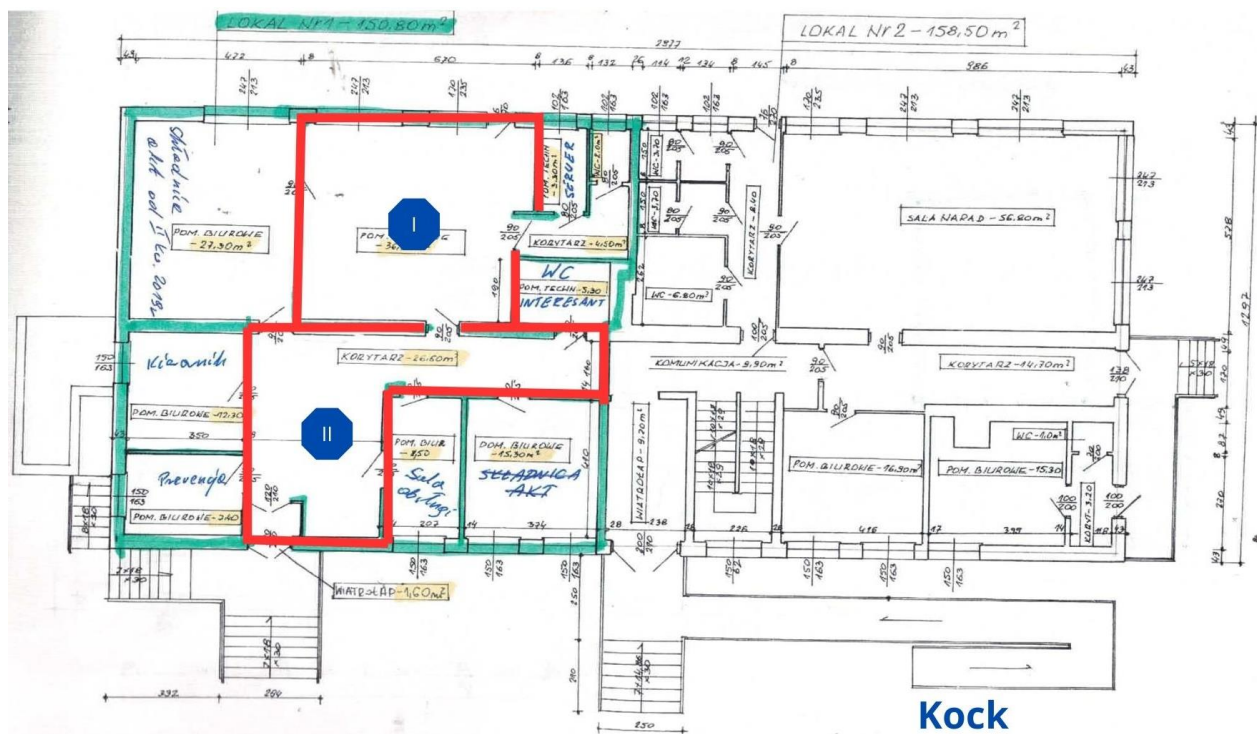
techniczne zalecenia Zamawiającego dla zamówienia (urządzeń i lokalizacji):

Placówka Terenowa Kasy Rolniczego Ubezpieczenia Społecznego w Bychawie, ul. Piłsudskiego 65b, 23-100 Bychawa – budynek wielopiętrowy – pięć kondygnacji naziemnych, montaż urządzeń w jednym systemie chłodzenia w pięciu pomieszczeniach biurowych na parterze (rzut techniczny budynku ze wskazaniem pomieszczeń – poniżej),



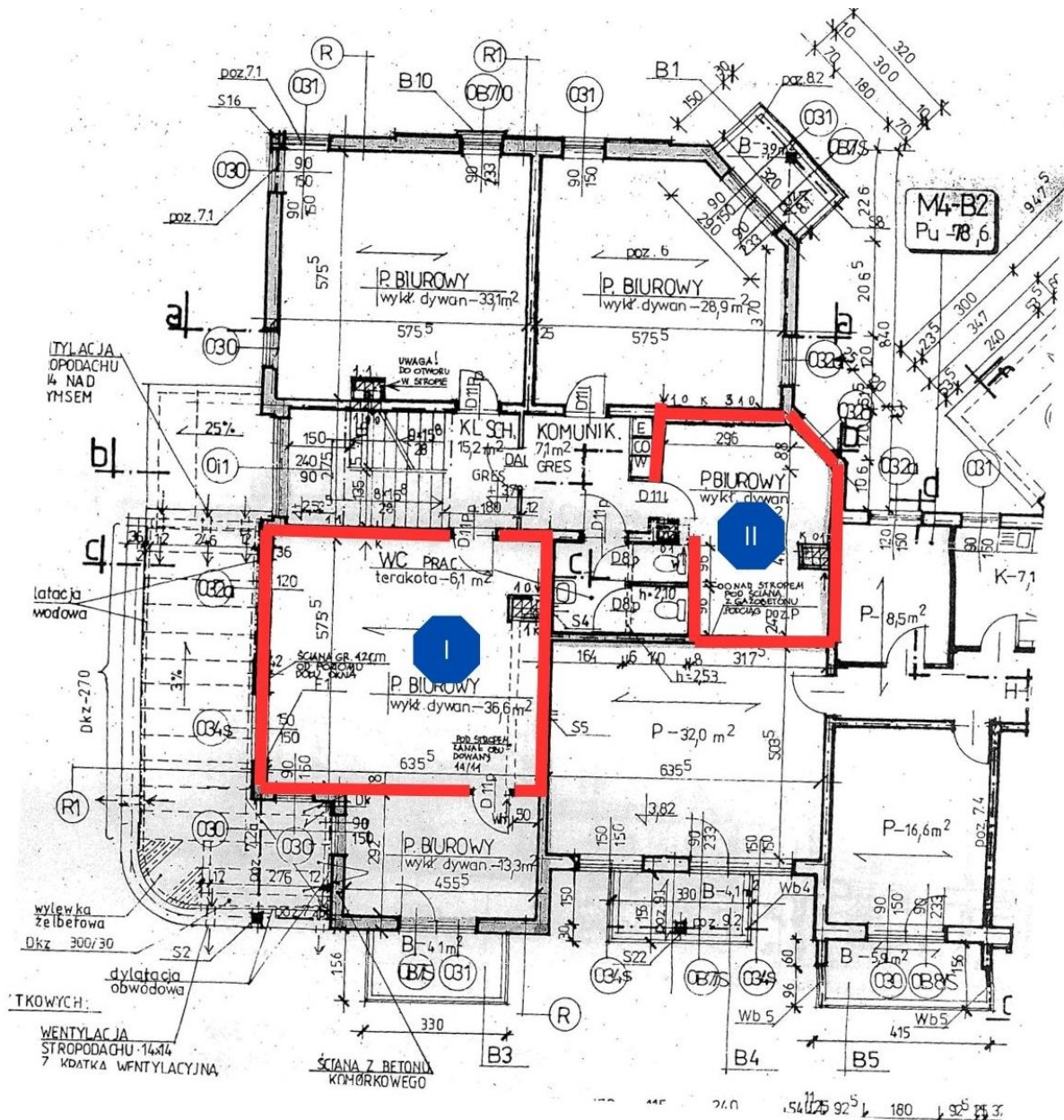
Bychawa PT **BYCHAWA**
system Multi Split

Placówka Terenowa Kasy Rolniczego Ubezpieczenia Społecznego w Kocku, ul. Apteczna 4, 21-150 Kock - jedna kondygnacja naziemna, montaż urządzeń w jednym systemie chłodzenia w dwóch pomieszczeniach biurowych na parterze budynku (rzut techniczny budynku ze wskazaniem pomieszczeń - poniżej)



Kock
system Multi Split

Placówka Terenowa Kasy Rolniczego Ubezpieczenia Społecznego w Białej Podlaskiej, ul. Sadowa 11-21/12, 21-500 Biała Podlaska - trzy kondygnacje naziemne, montaż urządzeń w jednym systemie chłodzenia w dwóch pomieszczeniach biurowych na pierwszym piętrze budynku (rzut techniczny budynku ze wskazaniem pomieszczeń - poniżej)



Biała Podlaska system Multi Split

- jednostki chłodnicze wewnętrzne typu Multi Split z indywidualnym sterowaniem zamontowane zgodnie z instrukcją montażu producenta oraz ich lokalizacji w pomieszczeniach uzgodnionych z Zamawiającym;
- jednostki zewnętrzne zlokalizowane na elewacji, budynków po zatwierdzeniu miejsca przez Zamawiającego;
- odprowadzenie skroplin z jednostek wewnętrznych priorytetowo do wewnętrznej instalacji kanalizacyjnej lub grawitacyjne na zewnątrz budynku do systemu rynien lub zamiennie do poziomu gruntu,
- wykonanie od rozdzielnic odrębnych instalacji elektrycznych do jednostek zewnętrznych i wewnętrznych zabezpieczonych indywidualnymi bezpiecznikami automatycznymi,
- trakcje instalacji elektrycznych, freonowych łączące jednostki zewnętrzne z wewnętrznymi, odprowadzania skroplin prowadzone w osłonach korytkowych,

- oferta powinna zawierać wszystkie koszty związane z dostawą, montażem, podłączeniem, doprowadzeniem zasilania, sprawdzeniem poprawności działania (próba szczelności), uruchomieniem oraz przeszkoleniem z ogólnej obsługi urządzenia pracowników,
- w ramach udzielonej gwarancji minimum 60 miesięcy WYKONAWCA zobowiązuje się do nieodpłatnej konserwacji urządzeń w miesiącach marzec/kwiecień i październik/listopad oraz gdy będzie to wynikało z parame^{nt}ów urządzeń raz w roku próby szczelności urządzenia/instalacji które zawierają co najmniej ekwiwalent 5 ton CO₂ (tEqCO₂) zgodnie z przepisami określonymi w **Centralnym Rejestrze Operatorów**.
- ceny, typ/model wraz z kartami charakterystyki urządzeń potwierdzającymi spełnienie minimalnych parametrów wymaganych przez Zamawiającego należy dołączyć do oferty.

Szczegółowe wytyczne montażu oraz wymagane parametry techniczne instalowanych urządzeń w pomieszczeniach biurowych:

Placówka Terenowa Bychawa: System Multi Split, zestaw w konfiguracji:

5 szt jednostki wewnętrzne o mocy chłodniczej 2,6 kW

+ 1 szt agregat - jednostka zewnętrzna typu Multisplit o mocy chłodniczej 12,3 kW

parametry jednostek wewnętrznych AGF-09NXD1-I - 5 szt

- moc chłodnicza nominalna nie mniejsza niż 2,6 kW
- moc grzewcza nominalna nie mniejsza niż 2,9 kW
- poziom ciśnienia akustycznego na najniższym biegu nie więcej niż 20 dB(A)
- wydatek powietrza na najniższym biegu nie mniejszy niż 260 m³/h

jednostka zewnętrzna M5OE-42HFN8-QH - 1 szt

- moc chłodnicza nominalna nie mniejsza niż 12,3 kW
- moc grzewcza nominalna nie mniejsza niż 12,3 kW
- współczynnik SEER nie mniejszy niż 6,6
- współczynnik SCOP nie mniejszy niż 4,0
- poziom ciśnienia akustycznego nie większy niż 64 dB(A)

Placówka Terenowa Kock: System Multi Split, zestaw w konfiguracji:

2 szt jednostki wewnętrzne o mocy chłodniczej 3,5 kW

+ 1 szt agregat - jednostka zewnętrzna typu Multisplit o mocy chłodniczej 5,3 kW

parametry jednostek wewnętrznych AGU-12NXD1-I – 2 szt

- moc chłodnicza nominalna nie mniejsza niż 3,5 kW
- moc grzewcza nominalna nie mniejsza niż 3,8 kW
- poziom ciśnienia akustycznego na najniższym biegu nie więcej niż 21 dB(A)
- wydatek powietrza na najniższym biegu nie mniejszy niż 310 m³/h

jednostka zewnętrzna M2OE-18HFN8-QH – 1 szt

- moc chłodnicza nominalna nie mniejsza niż 5,3 kW
- grzewcza nominalna nie mniejsza niż 5,6 kW
- współczynnik SEER nie mniejszy niż 6,1
- współczynnik SCOP nie mniejszy niż 4,0
- poziom ciśnienia akustycznego nie większy niż 54 dB(A)

Placówka Terenowa Biała Podlaska System Multi Split, zestaw w konfiguracji:

1 szt jednostki wewnętrzne o mocy chłodniczej 3,5 kW

+ 1 szt jednostki wewnętrzne o mocy chłodniczej 2,6 kW

+ 1 szt agregat - jednostka zewnętrzna typu Multisplit o mocy chłodniczej 4,1 kW

parametry jednostek wewnętrznych AGU-12NXD1-I – 1 szt

- moc chłodnicza nominalna nie mniejsza niż 3,5 kW
- moc grzewcza nominalna nie mniejsza niż 3,8 kW
- poziom ciśnienia akustycznego na najniższym biegu nie więcej niż 21 dB(A)
- wydatek powietrza na najniższym biegu nie mniejszy niż 310 m³/h

parametry jednostki wewnętrznej AG-09NXD1-I - 1 szt

- moc chłodnicza nominalna nie mniejsza niż 2,6 kW
- grzewcza nominalna nie mniejsza niż 2,9 kW
- poziom ciśnienia akustycznego na najniższym biegu nie więcej niż 20 dB(A)
- wydatek powietrza na najniższym biegu nie mniejszy niż 330 m3/h

jednostka zewnętrzna M20H-14HFN8-QH – 1 szt

- moc chłodnicza nominalna nie mniejsza niż 4,1 kW
- moc grzewcza nominalna nie mniejsza niż 6,1 kW
- współczynnik SEER nie mniejszy niż 4,4
- współczynnik SCOP nie mniejszy niż 3,8
- poziom ciśnienia akustycznego nie większy niż 56 dB(A)

Parametry wspólne dla jednostek wewnętrznych i zewnętrznych:

- zakres temperatury pracy chłodzenie /grzanie: -15°C ~ 50°C/-30°C ~ 24°C
- płynna regulacja pracy sprężarki poprzez zastosowanie technologii „Inverterowej”,
- czynnik chłodniczy R32 z podaniem jego ilości w układzie chłodzącym.
- filtr wysokiej gęstości eliminujący z powietrza zanieczyszczenia
- tryb ECO,
- automatyczny restart,
- wymagane przedłożenie aktualnego certyfikatu autoryzacyjnego wystawionego przez producenta

Ponadto:

- prace porządkowe w tym przywrócenie elementów infrastruktury do stanu pierwotnego w przypadku uszkodzenia,
- wykonania innych czynności niewymienionych w opisie, a niezbędnych do prawidłowego wykonania przedmiotu umowy;
- w okresie udzielonej gwarancji jakości, Wykonawca zobowiązuje się do przyjazdu, ustalenia powstałego uszkodzenia i usunięcia wady lub usterki w przedmiocie umowy w terminie wyznaczonym przez Zamawiającego, z wyłączeniem dni wolnych od pracy Zamawiającego;
- jakakolwiek usterka lub awaria, która nastąpi w okresie gwarancji będzie usunięta przez Wykonawcę bezpłatnie, łącznie z dojazdem, kosztami niezbędnych materiałów i robocizny;
- wykonania przedmiotu umowy z materiałów i urządzeń zapewnionych we własnym zakresie i na własny koszt.

Wszystkie oferowane materiały i wyroby powinny być fabrycznie nowe i posiadać gwarancję. Wszystkie czynności i zastosowania użytych materiałów oraz montowanych urządzeń powinny być zgodne z zaleceniami Producenta, oraz spełniać wszystkie normy i wymagania stosowane w budynkach użyteczności publicznej.

Podane w opisie nazwy własne należy traktować, jako wzorcowe, których Zamawiający użył w celu precyzyjniejszego określenia przedmiotu zamówienia oraz wymaganych minimalnych parametrów technicznych, jednocześnie dopuszczając zastosowanie produktów innych producentów o parametrach równoważnych. Przez produkt równoważny Zamawiający rozumie produkt posiadający, co najmniej takie same lub wyższe parametry jak produkt wzorcowy wskazany w opisie przedmiotu zamówienia.

Przed wbudowaniem urządzeń Wykonawca zobowiązuje się do przekazania/okazania Zamawiającemu wszelkich dokumentów wymaganych w powszechnie obowiązujących przepisach prawa, stwierdzających jakość materiałów i wyrobów oraz atesty, aprobaty techniczne, deklaracje zgodności dopuszczające materiały i urządzenia do stosowania w obiektach użyteczności publicznej. Wszystkie czynności i zastosowania użytych materiałów i elementów powinny być zgodne z zaleceniami Producentów, oraz spełniać wszystkie normy i wymagania.

Ponadto Wykonawca powinien:

- posiadać odpowiednią wiedzę, doświadczenie i dysponować stosowną bazą, posiadać uprawnienia do wykonania przedmiotu umowy oraz wykonać przedmiot umowy przy zachowaniu należytej staranności,

- dokonać wizji lokalnej w miejscu gdzie będzie realizowany będzie przedmiot zamówienia, celem ustalenia szczegółów pełnego zakresu prac związanych z realizacją przedmiotu umowy oraz rodzaju materiałów i elementów montażowych koniecznych do realizacji przedmiotu umowy;
- przedmiot umowy wykonać zgodnie z obowiązującymi przepisami, normami z zachowaniem wysokiej, jakości użytych materiałów i zrealizowanych robót oraz dotrzymać umówionych terminów przy zachowaniu należytej staranności,
- zapewnić elementy przedmiotu zamówienia spełniające stawiane kryteria techniczne oraz normy eksploatacyjne, posiadające wymagane atesty, certyfikaty dotyczące użytkowania w budynkach użyteczności publicznej, wykonane z wysokiej jakości materiałów, spełniające wszelkie normy dotyczące eksploatacji i zapewniające bezpieczeństwo;
- do wystawionych faktur (treść faktury uzgodniona przed wystawieniem z Zamawiającym) dołączyć karty gwarancyjne, dokumenty z wykonanych prób szczelności oraz potwierdzenia ilości i rodzaju czynnika jakie zawierają urządzenia z adnotacją czy jest wymagana ich rejestracja w Centralnym Rejestrze Operatorów

Wykonywanie wszelkich czynności montażowych typu wiercenia, kucia, cięcia itp. Wykonawca wykonywa z odpowiednim zabezpieczeniem, aby nie uszkodzić pozostałych elementów budowlanych oraz w godzinach uzgodnionych z Zamawiającym. W przypadku nie zachowania powyższego wymogu Zamawiający wstrzyma roboty z winy Wykonawcy, a Wykonawca zobowiązany będzie do naprawy w sposób przywracający poprzedni stan techniczny i estetyczny wszelkich uszkodzeń powstałych z jego winy w trakcie realizacji zamówienia.

Wykonawca przy organizacji robót i sposobie ich wykonywania weźmie pod uwagę fakt, że prace odbywać się będą w funkcjonujących obiektach użyteczności publicznej. Zamawiający nie przewiduje wyłączenia budynku z eksploatacji na czas wykonania przedmiotu zamówienia. W związku, z czym wszystkie prace muszą być wykonywane, tak, aby była możliwa pełna obsługa interesantów i praca pracowników Zamawiającego. Zamawiający zastrzega sobie prawo przerwania prac, które zakłócać będą pracę Zamawiającego – bez względu na ich stan, zakres i zaawansowanie. Doraźne przerwy z tego tytułu nie mogą stanowić argumentu o dodatkowe wynagrodzenie lub niedotrzymanie czy też konieczność wydłużenia terminu zakończenia umowy.

Zakres w/w prac obejmuje prace wewnątrz oznacza to, iż wykonawca zobowiązany będzie do zabezpieczenia miejsca w trakcie prac przed ingerencją osób trzecich, należy odpowiednio zabezpieczyć i oznaczyć przed każdym z mogących potencjalnie wystąpić zagrożeń.

Wykonawca odpowiedzialny jest za przestrzeganie obowiązujących przepisów oraz powinien zabezpieczyć ochronę własności publicznej i prywatnej, ponosi pełną odpowiedzialność za ewentualne szkody wynikłe w trakcie realizacji robót i następstwa nieszczęśliwych wypadków dotyczących pracowników i osób trzecich przebywających w rejonie prowadzonych prac związanych z realizacją przedmiotu zamówienia na terenie Zamawiającego a także za szkody wynikające ze zniszczenia obiektów, materiałów, sprzętu i innego mienia, będących skutkiem realizacji przedmiotu zamówienia. Wykonawca zobowiązany jest do realizacji robót przy przestrzeganiu przepisów w zakresie bhp i p.poż. obowiązujących na terenie obiektu.

Wykonawca może realizować przedmiot zamówienia od poniedziałku do piątku w godzinach od 7³⁰ do 15⁰⁰, z wyłączeniem prac generujących duże hałasy. Prace o nadmiernym natężeniu dźwięku muszą być wykonane po godzinach pracy Placówek Terenowych Kasy Rolniczego Ubezpieczenia Społecznego, czyli po godz. 15¹⁵, w godzinach uzgodnionych z Zamawiającym. Wykonawca ustali z Zamawiającym termin wszystkich prac związanych z dużym hałasem.

Wykonawca zobowiązany jest do utrzymania terenu prac w należyтым porządku, w tym także sprzątnięcia dróg komunikacyjnych wykorzystywanych przez pracowników Wykonawcy. Po zakończeniu prac zobowiązany jest do przywrócenia porządku i czystości, ponadto zachowa szczególną ostrożność w trakcie dowozu materiałów do w/w prac oraz wywozu materiałów pochodzących z demontażu.

Proponowane wynagrodzenie uwzględnia wszystkie wymagane opłaty, koszty i materiały niezbędne do zrealizowania całości przedmiotu zamówienia, bez względu na okoliczności i źródła ich powstania, w tym również koszty usunięcia wad w okresie rękojmi i gwarancji.

Odbiór końcowy - kontrola jakości wykonania prac obejmować będzie:

- sprawdzenie zgodności poprzez porównanie zamontowanych urządzeń z wytycznymi Zamawiającego,

- sprawdzenie aprobat i deklaracji zgodności dopuszczenia wyrobów do stosowania w budynkach użyteczności publicznej,

Zamawiający przed podpisaniem umowy, żąda przedłożenia przez Wykonawcę: wykazu osób upoważnionych do realizacji przedmiotu umowy.

Wszelkie wątpliwości związane z organizacją prac należy konsultować z kierownikiem Wydziału Administracyjno – Gospodarczego Oddziału Regionalnego Kasy Rolniczego Ubezpieczenia Społecznego w Lublinie Panem Grzegorzem Wiślińskim lub osobami wskazanymi przez Zamawiającego .

Wymagania końcowe:

- przekazanie Zamawiającemu kart katalogowych zamontowanych urządzeń klimatyzacyjnych potwierdzających wszystkie minimalne parametry techniczne o których mowa powyżej
- na użyte materiały należy bezwzględnie dostarczyć lub okazać atesty, aprobaty techniczne, deklaracje zgodności dopuszczające materiały do stosowania w obiektach użyteczności publicznej
- odbiór końcowy dokonany komisyjnie zostanie potwierdzony protokołem potwierdzającym wykonanie prac bez wad i w terminie umownym, ewentualnie wykaz wad i usterek. na fakturze Wykonawca wyszczególni cenę poszczególnych urządzeń klimatyzacyjnych wraz z montażem, zaś przed wystawieniem faktury Wykonawca zobowiązuje się do ustalenia z Zamawiającym szczegółów dotyczących jej treści, w tym sposobu ujęcia pozycji przedmiotu zamówienia, ewentualnie kwestii związanych z mechanizmem podzielonej płatności
 - sprawdzenie zgodności poprzez porównanie zamontowanych urządzeń z wytycznymi Zamawiającego i złożoną ofertą;
 - sprawdzenie aprobat i deklaracji zgodności dopuszczenia wyrobów do stosowania w budynkach użyteczności publicznej.

Wymagany minimalny okres gwarancji: **60 miesięcy**

Termin realizacji : **21 dni od podpisania umowy**