

### **Szczegółowy opis przedmiotu zamówienia**

Przedmiotem zamówienia jest sprzedaż, dostawa i montaż urządzeń klimatyzacyjnych w wybranych pomieszczeniach biurowych siedziby Placówki Terenowej Kasy Rolniczego Ubezpieczenia Społecznego w Łukowie i Puławach typu Multisplit oraz Placówki Terenowej w Parczewie i Białej Podlaskiej typu Split z materiałów trwałych zachowujących wysoką odporność na eksploatację i zniszczenia z zachowaniem kryterium estetycznego i ekonomicznego w podziale na dwie części.

### **Szczegółowy zakres wymaganych prac:**

**Zamawiający przewiduje i zaleca dokonanie wizji lokalnej** przed przystąpieniem do przygotowania oferty na realizację przedmiotu zamówienia, po uprzednim uzgodnieniu jej terminu z przedstawicielem Zamawiającego w celu określenia miejsca robót, uzyskania szczegółowych, niezbędnych, informacji, dokonania stosownych pomiarów, które mogą być konieczne do określenia kompletnego zakresu prac, przygotowania oferty oraz zawarcia umowy i realizacji zamówienia.

Termin i czas przeprowadzenia wizji lokalnej należy uzgodnić telefonicznie pod wskazanym nr telefonu z Kierownikiem Wydziału Administracyjno – Gospodarczego Oddziału Regionalnego Kasy Rolniczego Ubezpieczenia Społecznego w Lublinie Panem Grzegorzem Wiślińskim tel.: 081/759 35 32 lub Panem Tomaszem Aleksandrowiczem tel.: 081/81 759 34 29.

Za prawidłowe ustalenie niezbędnych danych ilościowo – technicznych przedmiotu zamówienia oraz określenie i wycenę kompletnego zakresu prac odpowiada wyłącznie Wykonawca. Załączone rzuty ze wskazaniem wybranych pomieszczeniach biurowych montażu urządzeń ma wyłącznie charakter pomocniczy, poglądowy i orientacyjny w celu określenia przybliżonego zakresu robót. Zamawiający zaznacza, iż podstawą do określenia całości prac i obliczenia ceny maksymalnej oferty jest wizja lokalna oraz zapisy umowy.

Po podpisaniu umowy, Wykonawca nie może kwestionować wielkości ofertowych, na bazie których została złożona oferta. Wizja lokalna może odbyć się w dni robocze, w godzinach od 8<sup>00</sup> do 14<sup>00</sup>. Koszt przeprowadzenia wizji lokalnej ponosi Wykonawca.

Zamawiający zaznacza, że w przypadku nie ujęcia w wycenie pozycji koniecznych do wykonania z punktu widzenia kompletności wykonania robót zgodnie z obowiązującymi przepisami, normami i sztuką budowlaną, Wykonawca zobowiązany jest do ich wykonania bez dodatkowego wynagrodzenia. Oferta musi zawierać koszty wszystkich prac związanych z przedmiotem zamówienia pod względem technicznym oraz wizualnym.

**Roboty objęte zamówieniem winny być wykonane z należytą starannością, zasadami wiedzy technicznej i obowiązującymi normami, gwarantującymi spełnienie wszelkich wymagań technologicznych i prawnych oraz zapewniającymi właściwą jakość wykonywanych prac.**

Wykonawca zabezpieczy we własnym zakresie i na własny koszt wszystkie materiały, elementy i narzędzia niezbędne do realizacji przedmiotu zamówienia, jak również zapewni swoim pracownikom niezbędny sprzęt i wszelkie dodatkowe wyposażenie w celu zapewnienia bezpieczeństwa i higieny pracy, zgodnie z obowiązującymi przepisami. Wykonawca we własnym zakresie zapewni warunki socjalne (zaplecze) i inne przewidziane prawem świadczenia dla podległych mu pracowników.

Wykonawca w ramach przedmiotu umowy, zobowiązany jest do wykonania prac z zakresu:

- sprzedaży, dostawy (transportu), rozładunku oraz wniesienia przedmiotu umowy do siedziby budynku;
- demontaż uszkodzonego klimatyzatora typu Split w PT Biała Podlaska i pozostawienie urządzenia w wskazanym miejscu przez Zamawiającego na terenie obiektu.
- montażu nowych klimatyzatorów w miejscu przeznaczenia,
- naprawienia uszkodzeń powstałych w trakcie robót oraz uporządkowania pomieszczeń każdorazowo po zakończeniu prac związanych z realizacją zamówienia w ten sposób, aby pracownicy Zamawiającego mogli wykonywać bez przeszkód swoje zadania;
- przeprowadzenia rozruchu urządzeń oraz szkolenia z zakresu ich obsługi, eksploatacji dla wskazanych przez Zamawiającego pracowników;
- usuwania wszelkich wad oraz dokonywania bezpłatnych napraw zainstalowanych urządzeń w okresie ich gwarancji;
- dokonywania w okresie udzielonej gwarancji jakości (w okresie marzec/kwiecień i październik/listopad) nieodpłatnych przeglądów konserwacyjnych klimatyzatorów w miejscu ich zamontowania zgodnie

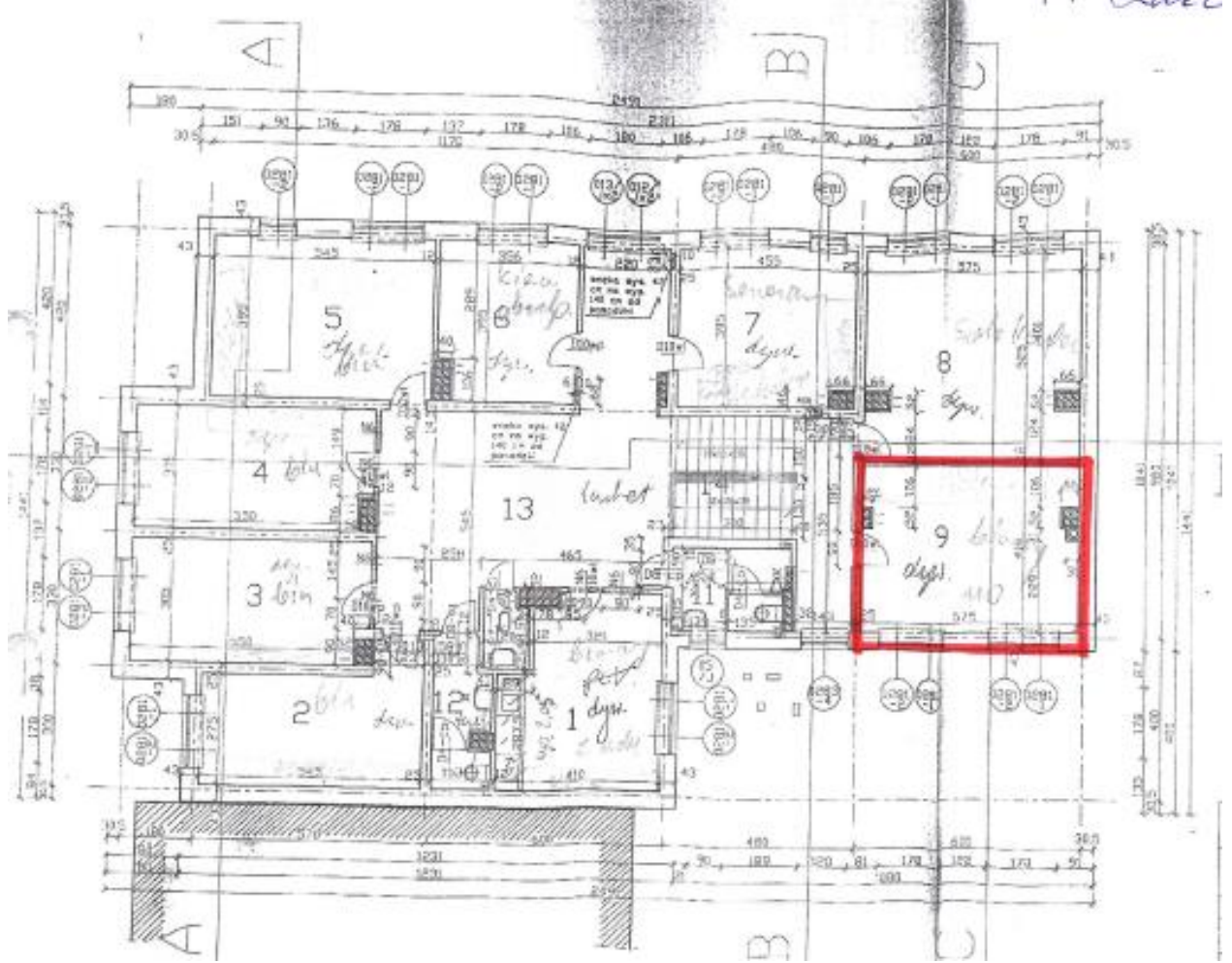
- z wymogami producenta w szczególności czyszczenia i dezynfekcji oraz sprawdzania właściwego ciśnienia (w razie potrzeby nieodpłatnego uzupełnienia czynnika);
- wykonywania w ramach gwarancji, jakości corocznych prób szczelności urządzenia/installacji, które zawiera, co najmniej ekwiwalent 5 ton CO<sub>2</sub> (tEqCO<sub>2</sub>) zgodnie z przepisami określonymi w Centralnym Rejestrze Operatorów,
  - wykonania innych czynności niewymienionych w opisie a niezbędnych do prawidłowego wykonania przedmiotu umowy;
  - dostarczenia Zamawiającemu dokumentów gwarancji na urządzenia klimatyzacyjne będące przedmiotem umowy, instrukcji obsługi w języku polskim, dokumenty z wykonanych prób szczelności oraz potwierdzenia ilości i rodzaju czynnika, jakie zawierają urządzenia;
  - w okresie udzielonej gwarancji jakości, Wykonawca zobowiązuje się do przyjazdu, ustalenia powstałego uszkodzenia i usunięcia wady lub usterki w przedmiocie umowy lub do jego wymiany na nowy, wolny od wad w terminie wyznaczonym przez Zamawiającego, nie dłuższym niż 24 godziny od otrzymania wezwania, z wyłączeniem dni wolnych od pracy Zamawiającego.
  - jakakolwiek usterka lub awaria, która nastąpi w okresie gwarancji będzie usunięta przez Wykonawcę bezpłatnie, łącznie z dojazdem serwisu, transportem przedmiotu umowy do serwisu, kosztami części, materiałów i robocizny czy substancji do realizacji usługi oraz ponownego montażu.
  - wykonania przedmiotu umowy z materiałów i urządzeń zapewnionych we własnym zakresie i na własny koszt.

Ponadto Wykonawca powinien:

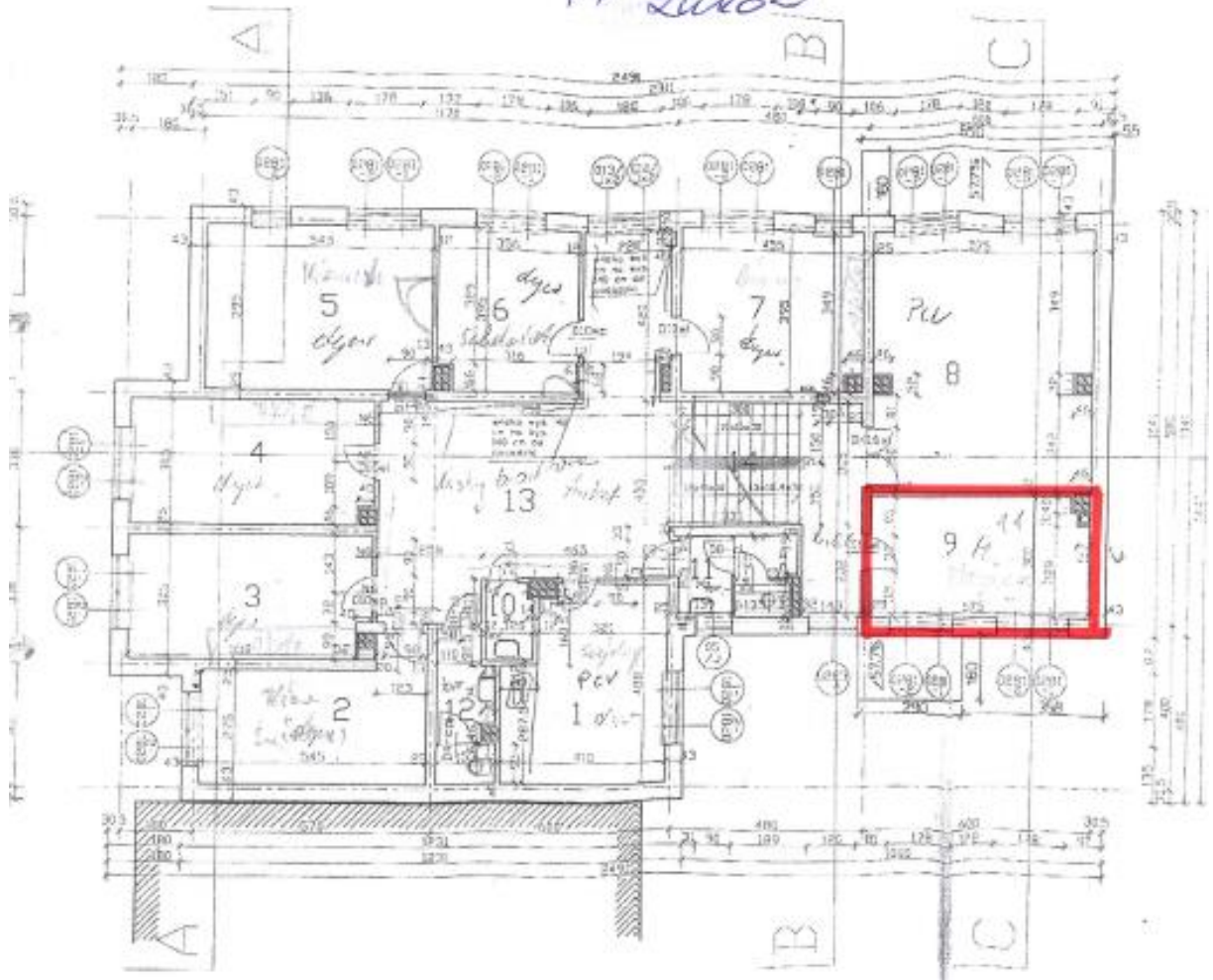
- posiadać odpowiednią wiedzę, doświadczenie i dysponować stosowną bazą, posiadać uprawnienia do wykonania przedmiotu umowy oraz wykonać przedmiot umowy przy zachowaniu należytej staranności,
- dokonać wizji lokalnej w miejscu gdzie będzie realizowana inwestycja, celem ustalenia szczegółów pełnego zakresu prac związanych z realizacją przedmiotu umowy oraz rodzaju materiałów montażowych koniecznych do realizacji przedmiotu umowy;
- posiadać certyfikaty określone w ustawie z dnia 15 maja 2015 r. o substancjach zubożających warstwę ozonową oraz niektórych fluoryzowanych gazach cieplarnianych (Dz. U. z 2020 r. poz. 2065);
  - certyfikat dla przedsiębiorcy, o którym mowa w art. 29 wymienionej ustawy
  - certyfikat F-GAZ (co najmniej 2 pracowników) zgodnie z art. 20 - 22 wymienionej ustawy
  - uprawnienia elektryczne, (co najmniej 2 pracowników) SEP do 1 kV
- przedmiot umowy wykonać zgodnie z obowiązującymi przepisami, normami z zachowaniem wysokiej, jakości użytych materiałów i zrealizowanych robót oraz dotrzymać umówionych terminów przy zachowaniu należytej staranności,
- zapewnić urządzenia spełniające stawiane kryteria techniczne oraz normy eksploatacyjne, posiadające wymagane atesty, certyfikaty dotyczące użytkowania urządzeń w budynkach użyteczności publicznej, wykonane z wysokiej, jakości materiałów, spełniające wszelkie normy dotyczące eksploatacji i zapewniające bezpieczeństwo ich użytkownikom oraz przystosowane do pracy całorocznej (chłodzenie/grzanie).

techniczne zalecenia Zamawiającego dla zamówienia (urządzeń i lokalizacji):

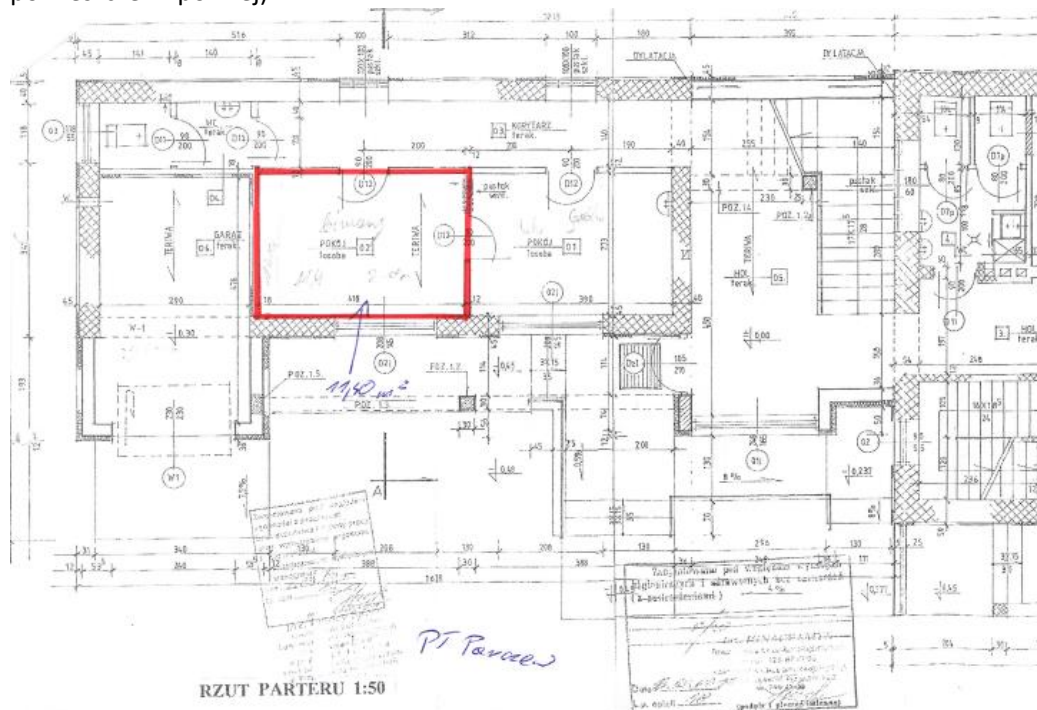
**Placówka Terenowa Kasy Rolniczego Ubezpieczenia Społecznego w Łukowie ul. ul. Ks. Kard. S. Wyszyńskiego 42A, 21-400 Łuków** – budynek wielopiętrowy – trzy kondygnacje naziemne, montaż urządzeń w jednym systemie chłodzenia w dwóch pomieszczeniach biurowych na pierwszym i drugim piętrze budynku (rzut techniczny budynku ze wskazaniem pomieszczeń – poniżej),



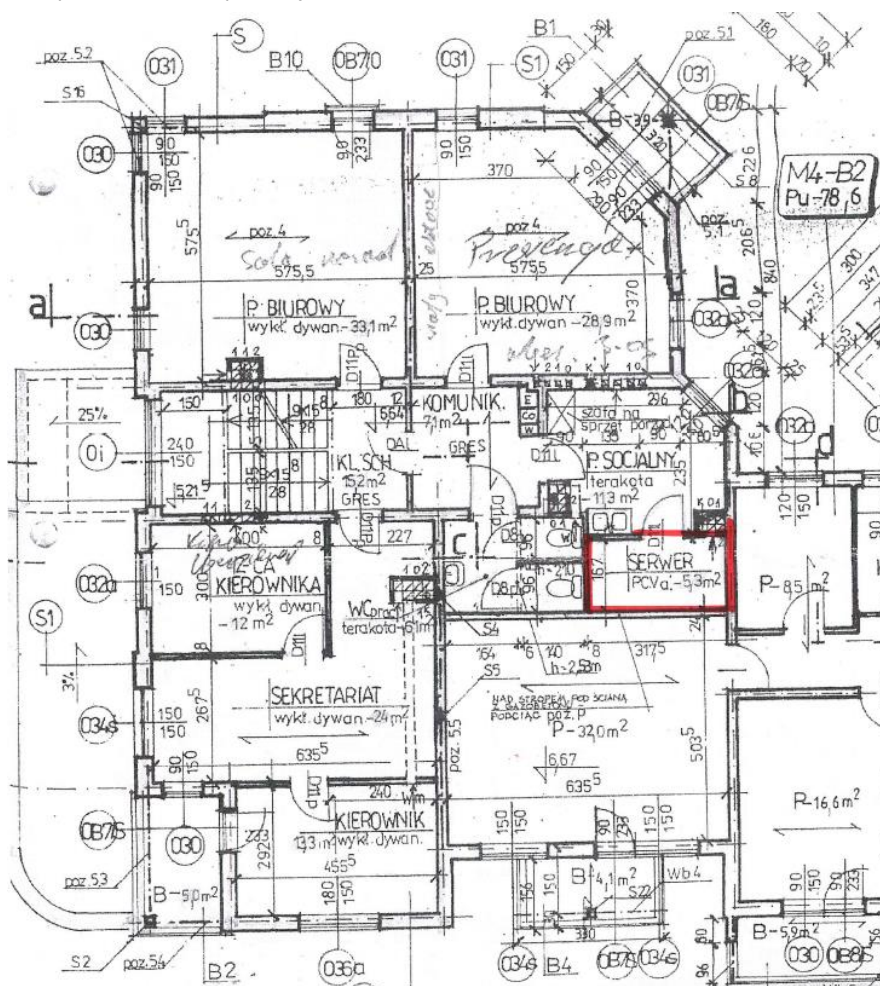
11 Lukon



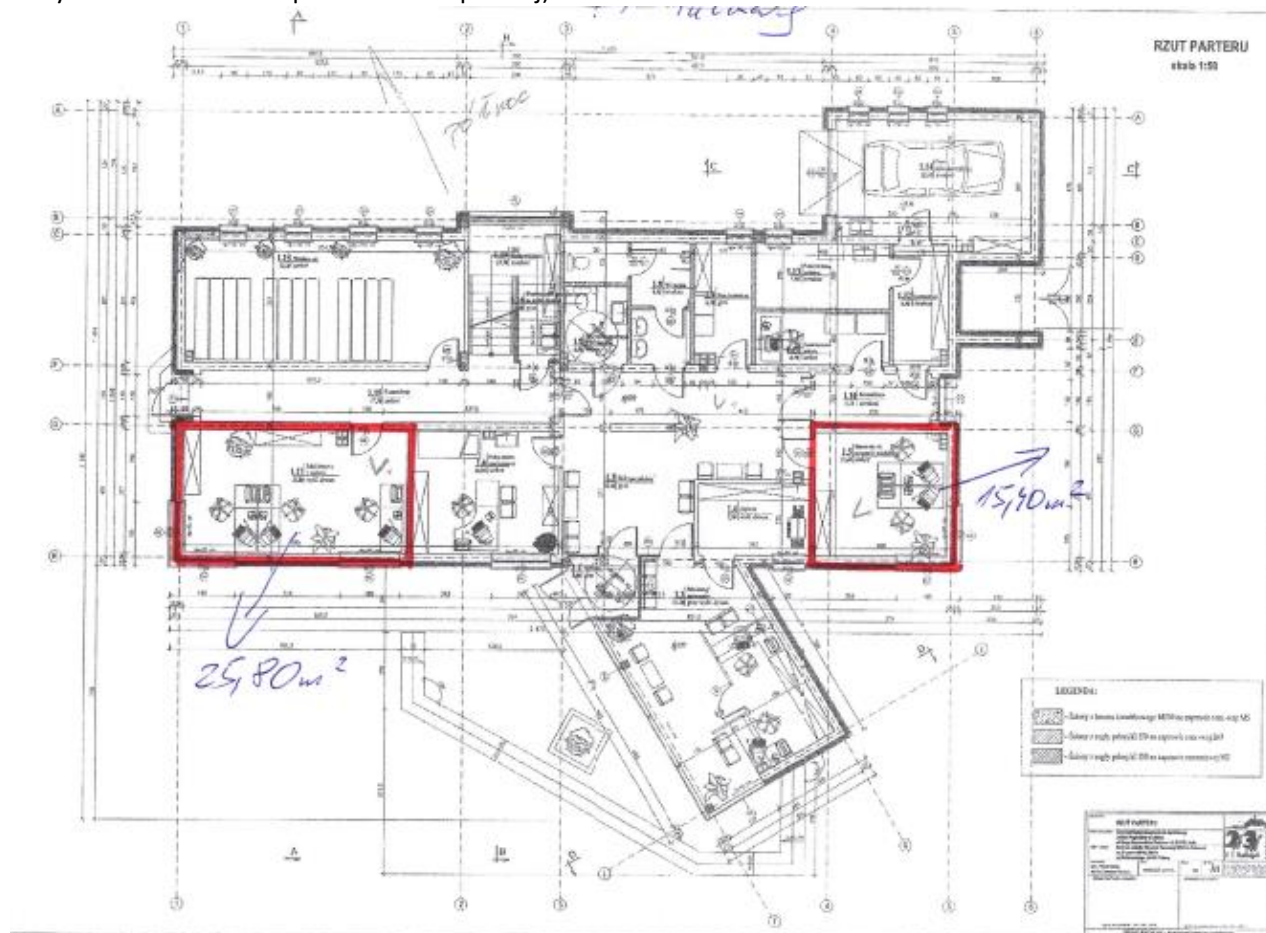
**Placówka Terenowa Kasy Rolniczego Ubezpieczenia Społecznego w Parczewie, ul. 11 Listopada 15, 21-200 Parczew** – dwie kondygnacje naziemne, montaż urządzeń w jednym systemie chłodzenia w jednym pomieszczeniu biurowym na parterze budynku (rzut techniczny budynku ze wskazaniem pomieszczeń - poniżej)



**Placówka Terenowa Kasy Rolniczego Ubezpieczenia Społecznego w Białej Podlaskiej, ul. Sadowa 11-21/12, 21-500 Biała Podlaska** - cztery kondygnacje naziemne, montaż urządzeń w jednym systemie chłodzenia w jednym pomieszczeniu na drugim piętrze budynku (rzut techniczny budynku ze wskazaniem pomieszczeń - poniżej)



**Placówka Terenowa Kasy Rolniczego Ubezpieczenia Społecznego w Puławach, ul. Zygmunta Wróblewskiego 4 A, 24-100 Puławy** - dwie kondygnacje naziemne, montaż urządzeń w jednym systemie chłodzenia w dwóch pomieszczeniach biurowych na parterze budynku (rzut techniczny budynku ze wskazaniem pomieszczeń - poniżej)



- jednostki chłodnicze wewnętrzne typu Split i Multi Split z indywidualnym sterowaniem zamontowane zgodnie z instrukcją montażu producenta oraz ich lokalizacji w pomieszczeniach uzgodnionych z Zamawiającym;
- jednostki zewnętrzne zlokalizowane na elewacji, budynków opasce budynku lub dachu po zatwierdzeniu miejsca przez Zamawiającego;
- odprowadzenie skroplin z jednostek wewnętrznych priorytetowo do wewnętrznej instalacji kanalizacyjnej lub grawitacyjne na zewnątrz budynku do systemu rynien lub zamiennie do poziomu gruntu,
- wykonanie od rozdzielnic odrębnych instalacji elektrycznych do jednostek zewnętrznych i wewnętrznych zabezpieczonych indywidualnymi bezpiecznikami automatycznymi,
- trąckje instalacji elektrycznych, freonowych łączące jednostki zewnętrzne z wewnętrznymi, odprowadzania skroplin prowadzone w osłonach korytkowych,
- oferta powinna zawierać wszystkie koszty związane z dostawą, montażem, podłączeniem, doprowadzeniem zasilania, sprawdzeniem poprawności działania (próba szczelności), uruchomieniem oraz przeszkoleniem z ogólnej obsługi urządzenia pracowników,
- w ramach udzielonej gwarancji minimum 60 miesięcy WYKONAWCA zobowiązuje się do nieodpłatnej konserwacji urządzeń w miesiącach marzec/kwiecień i październik/listopad oraz gdy będzie to wynikało z paramentów urządzeń raz w roku próby szczelności urządzenia/instalacji które zawierają co najmniej ekwiwalent 5 ton CO2 (tEqCO2) zgodnie z przepisami określonymi w **Centralnym Rejestrze Operatorów**.
- ceny, typ/model wraz z kartami charakterystyki urządzeń potwierdzającymi spełnienie minimalnych parametrów wymaganych przez Zamawiającego należy dołączyć do oferty.

Szczegółowe wytyczne montażu oraz wymagane parametry techniczne instalowanych urządzeń w pomieszczeniach biurowych:

**Placówka Terenowa w Łukowie: System Multi Split, zestaw w konfiguracji:**

- 1 szt jednostka wewnętrzna o mocy chłodniczej 2,6 kW**
- + 1 szt jednostka wewnętrzna o mocy chłodniczej 3,5 kW**
- + 1 szt agregat - jednostka zewnętrzna typu Multisplit o mocy chłodniczej 6,2 kW**

**parametry jednostki wewnętrznej AGF-09NXD1-I - 1 szt**

- moc chłodnicza nominalna nie mniejsza niż 2,6 kW
- moc grzewcza nominalna nie mniejsza niż 2,9 kW
- poziom ciśnienia akustycznego na najniższym biegu nie więcej niż 20 dB(A)
- wydatek powietrza na najniższym biegu nie mniejszy niż 260 m<sup>3</sup>/h

**parametry jednostki wewnętrznej AGF-12NXD1-I - 1 szt**

- moc chłodnicza nominalna nie mniejsza niż 3,5 kW
- moc grzewcza nominalna nie mniejsza niż 3,8 kW
- poziom ciśnienia akustycznego na najniższym biegu nie więcej niż 20 dB(A)
- wydatek powietrza na najniższym biegu nie mniejszy niż 450 m<sup>3</sup>/h

**jednostka zewnętrzna M3OG-21HFN8-QH - 1 szt**

- moc chłodnicza nominalna nie mniejsza niż 6,2 kW
- moc grzewcza nominalna nie mniejsza niż 6,5 kW
- współczynnik SEER nie mniejszy niż 6,1
- współczynnik SCOP nie mniejszy niż 4,0
- poziom ciśnienia akustycznego nie większy niż 58 dB(A)

**Placówka Terenowa Parczew: System Split, zestaw w konfiguracji:**

- 1 szt jednostka wewnętrzna o mocy chłodniczej 2,6 kW**
- + 1 szt agregat - jednostka zewnętrzna**

**parametry jednostki wewnętrznej AGF-09NXD1-I – 1 szt**

- moc chłodnicza nominalna nie mniejsza niż 2,6 kW
- moc grzewcza nominalna nie mniejsza niż 2,9 kW
- poziom ciśnienia akustycznego na najniższym biegu nie więcej niż 20 dB(A)
- wydatek powietrza na najniższym biegu nie mniejszy niż 260 m<sup>3</sup>/h
- współczynnik SEER nie mniejszy niż 7,0
- współczynnik SCOP nie mniejszy niż 4,1

**Placówka Terenowa Biała Podlaska System Split, zestaw w konfiguracji:**

- 1 szt jednostki wewnętrzne o mocy chłodniczej 3,5 kW**
- + 1 szt agregat - jednostka zewnętrzna**

**parametry jednostki wewnętrznej AGF-12NXD1-I – 1 szt**

- moc chłodnicza nominalna nie mniejsza niż 3,5 kW
- moc grzewcza nominalna nie mniejsza niż 3,8 kW
- poziom ciśnienia akustycznego na najniższym biegu nie więcej niż 20 dB(A)
- wydatek powietrza na najniższym biegu nie mniejszy niż 450 m<sup>3</sup>/h
- współczynnik SEER nie mniejszy niż 6,4
- współczynnik SCOP nie mniejszy niż 4,1

**Placówka Terenowa w Puławach: System Multi Split, zestaw w konfiguracji:**

- 1 szt jednostka wewnętrzna o mocy chłodniczej 2,6 kW**
- + 1 szt jednostka wewnętrzna o mocy chłodniczej 3,5 kW**
- + 1 szt agregat - jednostka zewnętrzna typu Multisplit o mocy chłodniczej 6,2 kW**

**parametry jednostki wewnętrznej AGF-09NXD1-I - 1 szt**

- moc chłodnicza nominalna nie mniejsza niż 2,6 kW
- moc grzewcza nominalna nie mniejsza niż 2,9 kW
- poziom ciśnienia akustycznego na najniższym biegu nie więcej niż 20 dB(A)
- wydatek powietrza na najniższym biegu nie mniejszy niż 260 m3/h

**parametry jednostki wewnętrznej AGF-12NXD1-I - 1 szt**

- moc chłodnicza nominalna nie mniejsza niż 3,5 kW
- moc grzewcza nominalna nie mniejsza niż 3,8 kW
- poziom ciśnienia akustycznego na najniższym biegu nie więcej niż 20 dB(A)
- wydatek powietrza na najniższym biegu nie mniejszy niż 450 m3/h

**jednostka zewnętrzna M3OG-21HFN8-QH - 1 szt**

- moc chłodnicza nominalna nie mniejsza niż 6,2 kW
- moc grzewcza nominalna nie mniejsza niż 6,5 kW
- współczynnik SEER nie mniejszy niż 6,1
- współczynnik SCOP nie mniejszy niż 4,0
- poziom ciśnienia akustycznego nie większy niż 58 dB(A)

**Parametry wspólne dla jednostek wewnętrznych i zewnętrznych:**

- zakres temperatury pracy chłodzenie /grzanie: -15°C ~ 50°C/-30°C ~ 24°C
- płynna regulacja pracy sprężarki poprzez zastosowanie technologii „Inverterowej”,
- czynnik chłodniczy R32 z podaniem jego ilości w układzie chłodzącym.
- filtr wysokiej gęstości eliminujący z powietrza zanieczyszczenia
- tryb ECO,
- automatyczny restart,
- wymagane przedłożenie aktualnego certyfikatu autoryzacyjnego wystawionego przez producenta

**Ponadto:**

- prace porządkowe w tym przywrócenie elementów infrastruktury do stanu pierwotnego w przypadku uszkodzenia,
- wykonania innych czynności niewymienionych w opisie, a niezbędnych do prawidłowego wykonania przedmiotu umowy;
- w okresie udzielonej gwarancji jakości, Wykonawca zobowiązuje się do przyjazdu, ustalenia powstałego uszkodzenia i usunięcia wady lub usterki w przedmiocie umowy w terminie wyznaczonym przez Zamawiającego, z wyłączeniem dni wolnych od pracy Zamawiającego;
- jakkolwiek usterka lub awaria, która nastąpi w okresie gwarancji będzie usunięta przez Wykonawcę bezpłatnie, łącznie z dojazdem, kosztami niezbędnych materiałów i robocizny;
- wykonania przedmiotu umowy z materiałów i urządzeń zapewnionych we własnym zakresie i na własny koszt.

Wszystkie oferowane materiały i wyroby powinny być fabrycznie nowe i posiadać gwarancję. Wszystkie czynności i zastosowania użytych materiałów oraz montowanych urządzeń powinny być zgodne z zaleceniami Producenta, oraz spełniać wszystkie normy i wymagania stosowane w budynkach użyteczności publicznej.

***Podane w opisie nazwy własne należy traktować, jako wzorcowe, których Zamawiający użył w celu precyzyjniejszego określenia przedmiotu zamówienia oraz wymaganych minimalnych parametrów technicznych, jednocześnie dopuszczając zastosowanie produktów innych producentów o parametrach równoważnych. Przez produkt równoważny Zamawiający rozumie produkt posiadający, co najmniej takie same lub wyższe parametry jak produkt wzorcowy wskazany w opisie przedmiotu zamówienia.***

Przed wbudowaniem urządzeń Wykonawca zobowiązuje się do przekazania/okazania Zamawiającemu wszelkich dokumentów wymaganych w powszechnie obowiązujących przepisach prawa, stwierdzających jakość materiałów i wyrobów oraz atesty, aprobaty techniczne, deklaracje zgodności dopuszczające materiały i urządzenia do stosowania w obiektach użyteczności publicznej. Wszystkie czynności i zastosowania użytych materiałów i elementów powinny być zgodne z zaleceniami Producentów, oraz spełniać wszystkie normy i wymagania.

Ponadto Wykonawca powinien:

- posiadać odpowiednią wiedzę, doświadczenie i dysponować stosowną bazą, posiadać uprawnienia do wykonania przedmiotu umowy oraz wykonać przedmiot umowy przy zachowaniu należytej staranności,
- dokonać wizji lokalnej w miejscu gdzie będzie realizowany będzie przedmiot zamówienia, celem ustalenia szczegółów pełnego zakresu prac związanych z realizacją przedmiotu umowy oraz rodzaju materiałów i elementów montażowych koniecznych do realizacji przedmiotu umowy;
- przedmiot umowy wykonać zgodnie z obowiązującymi przepisami, normami z zachowaniem wysokiej jakości użytych materiałów i zrealizowanych robót oraz dotrzymać umówionych terminów przy zachowaniu należytej staranności,
- zapewnić elementy przedmiotu zamówienia spełniające stawiane kryteria techniczne oraz normy eksploatacyjne, posiadające wymagane atesty, certyfikaty dotyczące użytkowania w budynkach użyteczności publicznej, wykonane z wysokiej jakości materiałów, spełniające wszelkie normy dotyczące eksploatacji i zapewniające bezpieczeństwo;
- do wystawionych faktur (treść faktury uzgodniona przed wystawieniem z Zamawiającym) dołączyć karty gwarancyjne, dokumenty z wykonanych prób szczelności oraz potwierdzenia ilości i rodzaju czynnika jakie zawierają urządzenia z adnotacją czy jest wymagana ich rejestracja w Centralnym Rejestrze Operatorów

Wykonywanie wszelkich czynności montażowych typu wiercenia, kucia, cięcia itp. Wykonawca wykonywa z odpowiednim zabezpieczeniem, aby nie uszkodzić pozostałych elementów budowlanych oraz w godzinach uzgodnionych z Zamawiającym. W przypadku nie zachowania powyższego wymogu Zamawiający wstrzyma roboty z winy Wykonawcy, a Wykonawca zobowiązany będzie do naprawy w sposób przywracający poprzedni stan techniczny i estetyczny wszelkich uszkodzeń powstałych z jego winy w trakcie realizacji zamówienia.

Wykonawca przy organizacji robót i sposobie ich wykonywania weźmie pod uwagę fakt, że prace odbywać się będą w funkcjonujących obiektach użyteczności publicznej. Zamawiający nie przewiduje wyłączenia budynku z eksploatacji na czas wykonania przedmiotu zamówienia. W związku, z czym wszystkie prace muszą być wykonywane, tak, aby była możliwa pełna obsługa interesantów i praca pracowników Zamawiającego. Zamawiający zastrzega sobie prawo przerwania prac, które zakłócać będą pracę Zamawiającego – bez względu na ich stan, zakres i zaawansowanie. Doraźne przerwy z tego tytułu nie mogą stanowić argumentu o dodatkowe wynagrodzenie lub niedotrzymanie czy też konieczność wydłużenia terminu zakończenia umowy.

Zakres w/w prac obejmuje prace wewnątrz oznacza to, iż wykonawca zobowiązany będzie do zabezpieczenia miejsca w trakcie prac przed ingerencją osób trzecich, należy odpowiednio zabezpieczyć i oznaczyć przed każdym z mogących potencjalnie wystąpić zagrożeń.

Wykonawca odpowiedzialny jest za przestrzeganie obowiązujących przepisów oraz powinien zabezpieczyć ochronę własności publicznej i prywatnej, ponosi pełną odpowiedzialność za ewentualne szkody wynikłe w trakcie realizacji robót i następstwa nieszczęśliwych wypadków dotyczących pracowników i osób trzecich przebywających w rejonie prowadzonych prac związanych z realizacją przedmiotu zamówienia na terenie Zamawiającego a także za szkody wynikające ze zniszczenia obiektów, materiałów, sprzętu i innego mienia, będących skutkiem realizacji przedmiotu zamówienia. Wykonawca zobowiązany jest do realizacji robót przy przestrzeganiu przepisów w zakresie bhp i p.poż. obowiązujących na terenie obiektu.

Wykonawca może realizować przedmiot zamówienia od poniedziałku do piątku w godzinach od 7<sup>30</sup> do 15<sup>00</sup>, z wyłączeniem prac generujących duże hałasy. Prace o nadmiernym natężeniu dźwięku muszą być wykonane po godzinach pracy Placówek Terenowych Kasy Rolniczego Ubezpieczenia Społecznego, czyli po godz. 15<sup>15</sup>, w godzinach uzgodnionych z Zamawiającym. Wykonawca ustali z Zamawiającym termin wszystkich prac związanych z dużym hałasem.

Wykonawca zobowiązany jest do utrzymania terenu prac w należytym porządku, w tym także sprzątnięcia dróg komunikacyjnych wykorzystywanych przez pracowników Wykonawcy. Po zakończeniu prac zobowiązany jest do przywrócenia porządku i czystości, ponadto zachowa szczególną ostrożność w trakcie dowozu materiałów do w/w prac oraz wywozu materiałów pochodzących z demontażu.

Proponowane wynagrodzenie uwzględnia wszystkie wymagane opłaty, koszty i materiały niezbędne do zrealizowania całości przedmiotu zamówienia, bez względu na okoliczności i źródła ich powstania, w tym również koszty usunięcia wad w okresie rękojmi i gwarancji.

Odbiór końcowy - kontrola jakości wykonania prac obejmować będzie:

- sprawdzenie zgodności poprzez porównanie zamontowanych urządzeń z wytycznymi Zamawiającego,
- sprawdzenie aprobat i deklaracji zgodności dopuszczenia wyrobów do stosowania w budynkach użyteczności publicznej,

**Zamawiający przed podpisaniem umowy, żąda przedłożenia przez Wykonawcę: wykazu osób upoważnionych do realizacji przedmiotu umowy.**

Wszelkie wątpliwości związane z organizacją prac należy konsultować z kierownikiem Wydziału Administracyjno – Gospodarczego Oddziału Regionalnego Kasy Rolniczego Ubezpieczenia Społecznego w Lublinie Panem Grzegorzem Wiślińskim lub osobami wskazanymi przez Zamawiającego .

**Wymagania końcowe:**

- przekazanie Zamawiającemu kart katalogowych zamontowanych urządzeń klimatyzacyjnych potwierdzających wszystkie minimalne parametry techniczne o których mowa powyżej
- na użyte materiały należy bezwzględnie dostarczyć lub okazać atesty, aprobaty techniczne, deklaracje zgodności dopuszczające materiały do stosowania w obiektach użyteczności publicznej
- odbiór końcowy dokonany komisyjnie zostanie potwierdzony protokołem potwierdzającym wykonanie prac bez wad i w terminie umownym, ewentualnie wykaz wad i usterek. na fakturze Wykonawca wyszczególni cenę poszczególnych urządzeń klimatyzacyjnych wraz z montażem, zaś przed wystawieniem faktury Wykonawca zobowiązuje się do ustalenia z Zamawiającym szczegółów dotyczących jej treści, w tym sposobu ujęcia pozycji przedmiotu zamówienia, ewentualnie kwestii związanych z mechanizmem podzielonej płatności
  - sprawdzenie zgodności poprzez porównanie zamontowanych urządzeń z wytycznymi Zamawiającego i złożoną ofertą;
  - sprawdzenie aprobat i deklaracji zgodności dopuszczenia wyrobów do stosowania w budynkach użyteczności publicznej.

Wymagany minimalny okres gwarancji: **60 miesięcy**

Termin realizacji : **do 12 grudnia 2024 r.**