

Szczegółowy opis przedmiotu zamówienia

Przedmiotem zamówienia jest sprzedaż, dostawa i montaż urządzeń klimatyzacyjnych w wybranych pomieszczeniach biurowych siedziby Placówki terenowej w Beżycach i Radzynie Podlaskim typu Multi Split oraz w Placówce Terenowej w Kraśniku i Parczewie typu Split materiałów trwałych zachowujących wysoką odporność na eksploatację i zniszczenia z zachowaniem kryterium estetycznego i ekonomicznego.

Szczegółowy zakres wymaganych prac:

Zamawiający przewiduje i zaleca dokonanie wizji lokalnej przed przystąpieniem do przygotowania oferty na realizację przedmiotu zamówienia, po uprzednim uzgodnieniu jej terminu z przedstawicielem Zamawiającego w celu określenia miejsca robót, uzyskania szczegółowych, niezbędnych, informacji, dokonania stosownych pomiarów, które mogą być konieczne do określenia kompletnego zakresu prac, przygotowania oferty oraz zawarcia umowy i realizacji zamówienia.

Termin i czas przeprowadzenia wizji lokalnej należy uzgodnić telefonicznie pod wskazanym nr telefonu z Kierownikiem Wydziału Administracyjno – Gospodarczego Oddziału Regionalnego Kasy Rolniczego Ubezpieczenia Społecznego w Lublinie Panem Grzegorzem Wiślińskim tel.: 081/759 35 32, Panem Tomaszem Aleksandrowiczem tel.: 081/81 759 34 29 lub osobami wyznaczonymi.

Za prawidłowe ustalenie niezbędnych danych ilościowo – technicznych przedmiotu zamówienia oraz określenie i wycenę kompletnego zakresu prac odpowiada wyłącznie Wykonawca. Załączone zestawienie ilościowe prac do wykonania ma wyłącznie charakter pomocniczy, poglądowy i orientacyjny w celu określenia zakresu robót. Zamawiający zaznacza, iż podstawą do określenia całości prac i obliczenia ceny maksymalnej oferty jest wizja lokalna oraz zapisy umowy.

Po podpisaniu umowy, Wykonawca nie może kwestionować wielkości ofertowych, na bazie których została złożona oferta. Wizja lokalna może odbyć się w dni robocze, w godzinach od 8⁰⁰ do 14⁰⁰. Koszt przeprowadzenia wizji lokalnej ponosi Wykonawca.

Zamawiający zaznacza, że w przypadku nie ujęcia w wycenie pozycji koniecznych do wykonania z punktu widzenia kompletności wykonania robót zgodnie z obowiązującymi przepisami, normami i sztuką budowlaną, Wykonawca zobowiązany jest do ich wykonania bez dodatkowego wynagrodzenia. Oferta musi zawierać koszty wszystkich prac związanych z przedmiotem zamówienia pod względem technicznym oraz wizualnym.

Roboty objęte zamówieniem winny być wykonane z należytą starannością, zasadami wiedzy technicznej i obowiązującymi normami, gwarantującymi spełnienie wszelkich wymagań techniczno - technologicznych i prawnych oraz zapewniającymi właściwą jakość wykonywanych prac.

Wykonawca zabezpieczy we własnym zakresie i na własny koszt wszystkie materiały, elementy i narzędzia niezbędne do realizacji przedmiotu zamówienia, jak również zapewni swoim pracownikom niezbędny sprzęt i wszelkie dodatkowe wyposażenie w celu zapewnienia bezpieczeństwa i higieny pracy, zgodnie z obowiązującymi przepisami. Wykonawca we własnym zakresie zapewni warunki socjalne (zaplecze) i inne przewidziane prawem świadczenia dla podległych mu pracowników.

Opis przedmiotu zamówienia:

Wykonawca w ramach przedmiotu umowy, zobowiązany jest do wykonania prac z zakresu:

- sprzedaży, dostawy (transportu), rozładunku oraz wniesienia przedmiotu umowy do siedzib budynków;
- demontaż aktualnie zainstalowanych jednostek Split w Placówkach Terenowych w Beżycach i Kraśniku;
- naprawienia uszkodzeń powstałych w trakcie robót oraz uporządkowania pomieszczeń każdorazowo po zakończeniu prac związanych z realizacją zamówienia w ten sposób, aby pracownicy Zamawiającego mogli wykonywać bez przeszkód swoje zadania;
- przeprowadzenia rozruchu urządzeń, wykonana prób szczelności oraz szkolenia z zakresu ich obsługi, eksploatacji dla wskazanych przez Zamawiającego pracowników;
- usuwania wszelkich wad oraz dokonywania bezpłatnych napraw zainstalowanych urządzeń w okresie ich gwarancji;

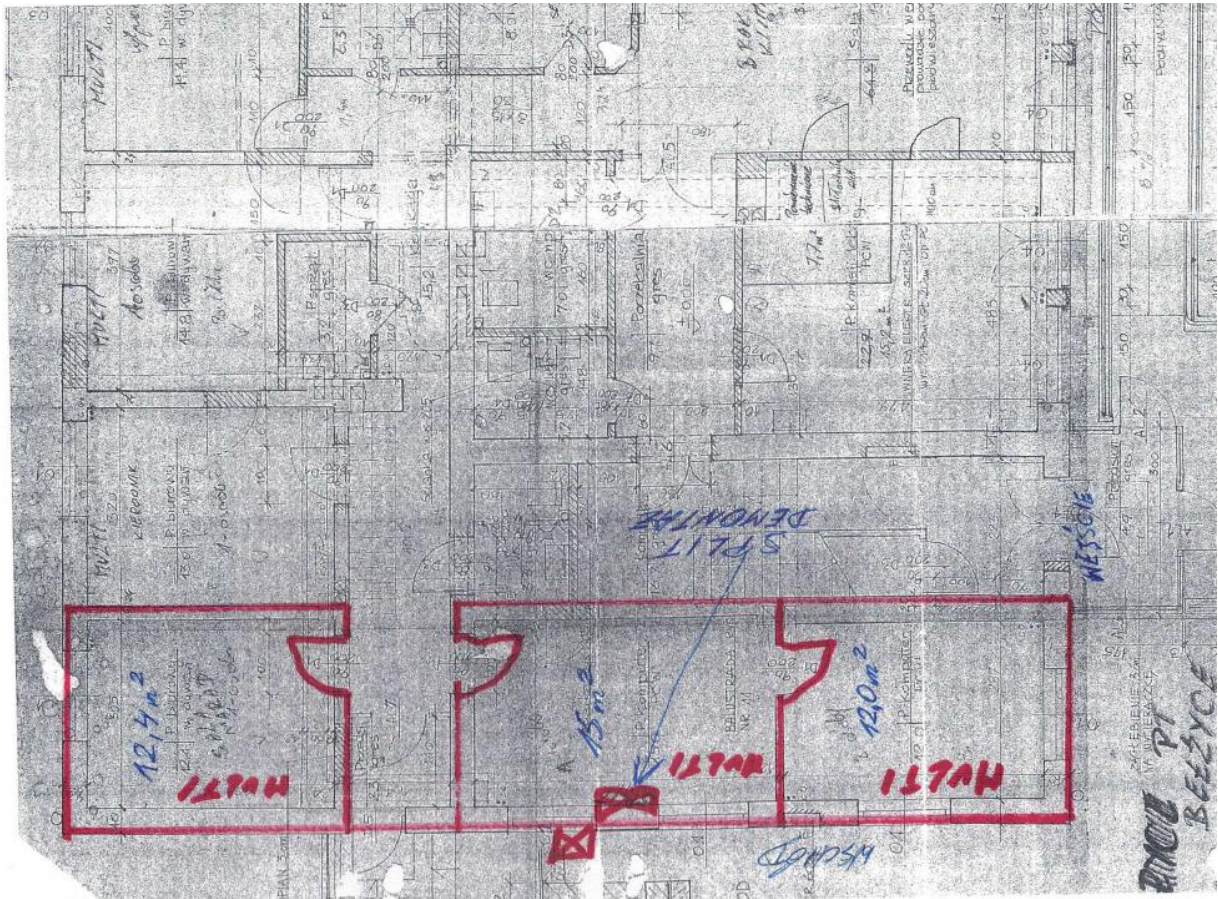
- dokonywania w okresie udzielonej gwarancji jakości (w okresie marzec/kwiecień i październik/listopad) nieodpłatnych przeglądów konserwacyjnych klimatyzatorów w miejscu ich zamontowania zgodnie z wymogami producenta w szczególności czyszczenia i dezynfekcji oraz sprawdzania właściwego ciśnienia (w razie potrzeby nieodpłatnego uzupełnienia czynnika);
- wykonywania w ramach gwarancji, jakości corocznych prób szczelności urządzenia/instalacji, które zawiera, co najmniej ekwiwalent 5 ton CO₂ (tEqCO₂) zgodnie z przepisami określonymi w Centralnym Rejestrze Operatorów,
- wykonania innych czynności niewymienionych w opisie a niezbędnych do prawidłowego wykonania przedmiotu umowy;
- dostarczenia Zamawiającemu dokumentów gwarancji na urządzenia klimatyzacyjne będące przedmiotem umowy, instrukcji obsługi w języku polskim, dokumenty z wykonanych prób szczelności oraz potwierdzenia ilości i rodzaju czynnika, jakie zawierają urządzenia;
- w okresie udzielonej gwarancji jakości, Wykonawca zobowiązuje się do przyjazdu, ustalenia powstałego uszkodzenia i usunięcia wady lub usterki w przedmiocie umowy lub do jego wymiany na nowy, wolny od wad w terminie wyznaczonym przez Zamawiającego, nie dłuższym niż 24 godziny od otrzymania wezwania, z wyłączeniem dni wolnych od pracy Zamawiającego.
- jakkolwiek usterka lub awaria, która nastąpi w okresie gwarancji będzie usunięta przez Wykonawcę bezpłatnie, łącznie z dojazdem serwisu, transportem przedmiotu umowy do serwisu, kosztami części, materiałów i robocizny czy substancji do realizacji usługi oraz ponownego montażu.
- wykonania przedmiotu umowy z materiałów i urządzeń zapewnionych we własnym zakresie i na własny koszt.

Ponadto Wykonawca powinien:

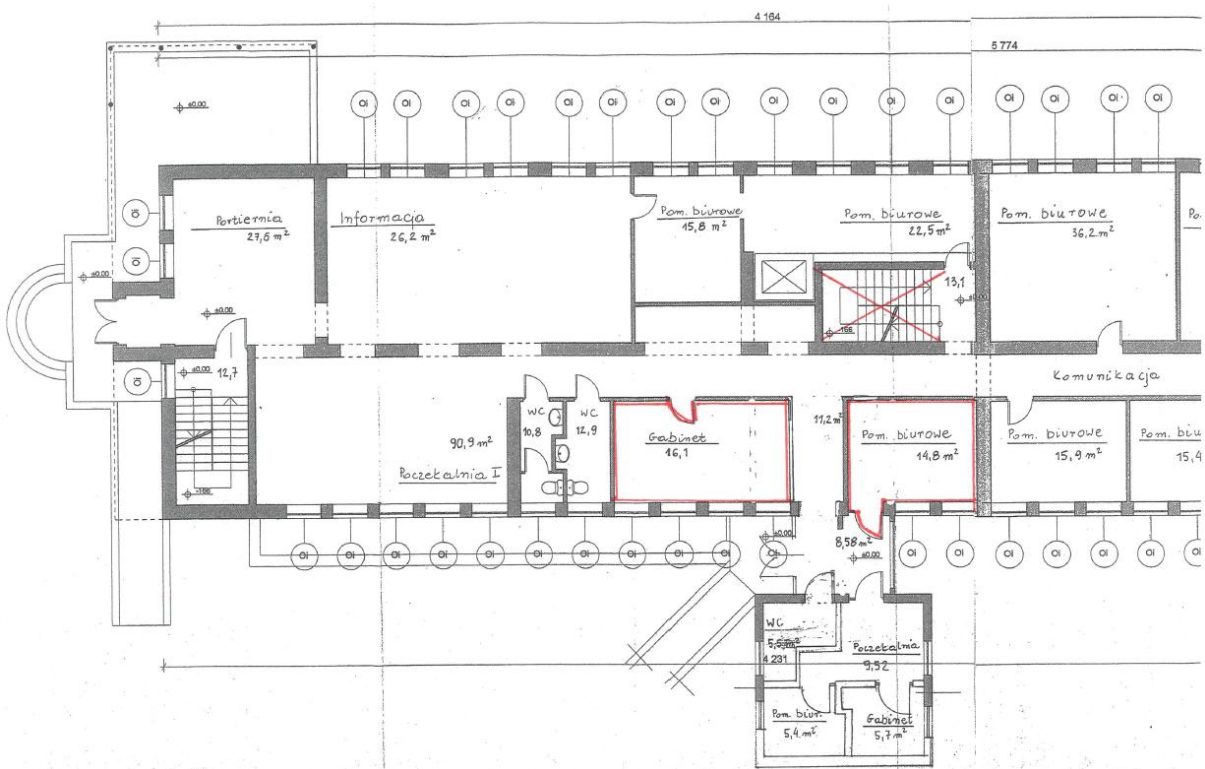
- posiadać odpowiednią wiedzę, doświadczenie i dysponować stosowną bazą, posiadać uprawnienia do wykonania przedmiotu umowy oraz wykonać przedmiot umowy przy zachowaniu należytej staranności,
- dokonać wizji lokalnej w miejscu gdzie będzie realizowana inwestycja, celem ustalenia szczegółów pełnego zakresu prac związanych z realizacją przedmiotu umowy oraz rodzaju materiałów montażowych koniecznych do realizacji przedmiotu umowy;
- posiadać certyfikaty określone w ustawie z dnia 15 maja 2015 r. o substancjach zubożających warstwę ozonową oraz niektórych fluoryzowanych gazach cieplarnianych (Dz. U. z 2020 r poz. 2065);
 - certyfikat dla przedsiębiorcy, o którym mowa w art. 29 wymienionej ustawy
 - certyfikat F-GAZ (co najmniej 2 pracowników) zgodnie z art. 20 - 22 wymienionej ustawy
 - uprawnienia elektryczne, (co najmniej 2 pracowników) SEP do 1 kV
- przedmiot umowy wykonać zgodnie z obowiązującymi przepisami, normami z zachowaniem wysokiej, jakości użytych materiałów i zrealizowanych robót oraz dotrzymać umówionych terminów przy zachowaniu należytej staranności,
- zapewnić urządzenia spełniające stawiane kryteria techniczne oraz normy eksploatacyjne, posiadające wymagane atesty, certyfikaty dotyczące użytkowania urządzeń w budynkach użyteczności publicznej, wykonane z wysokiej, jakości materiałów, spełniające wszelkie normy dotyczące eksploatacji i zapewniające bezpieczeństwo ich użytkownikom oraz przystosowane do pracy całorocznej (chłodzenie/grzanie).

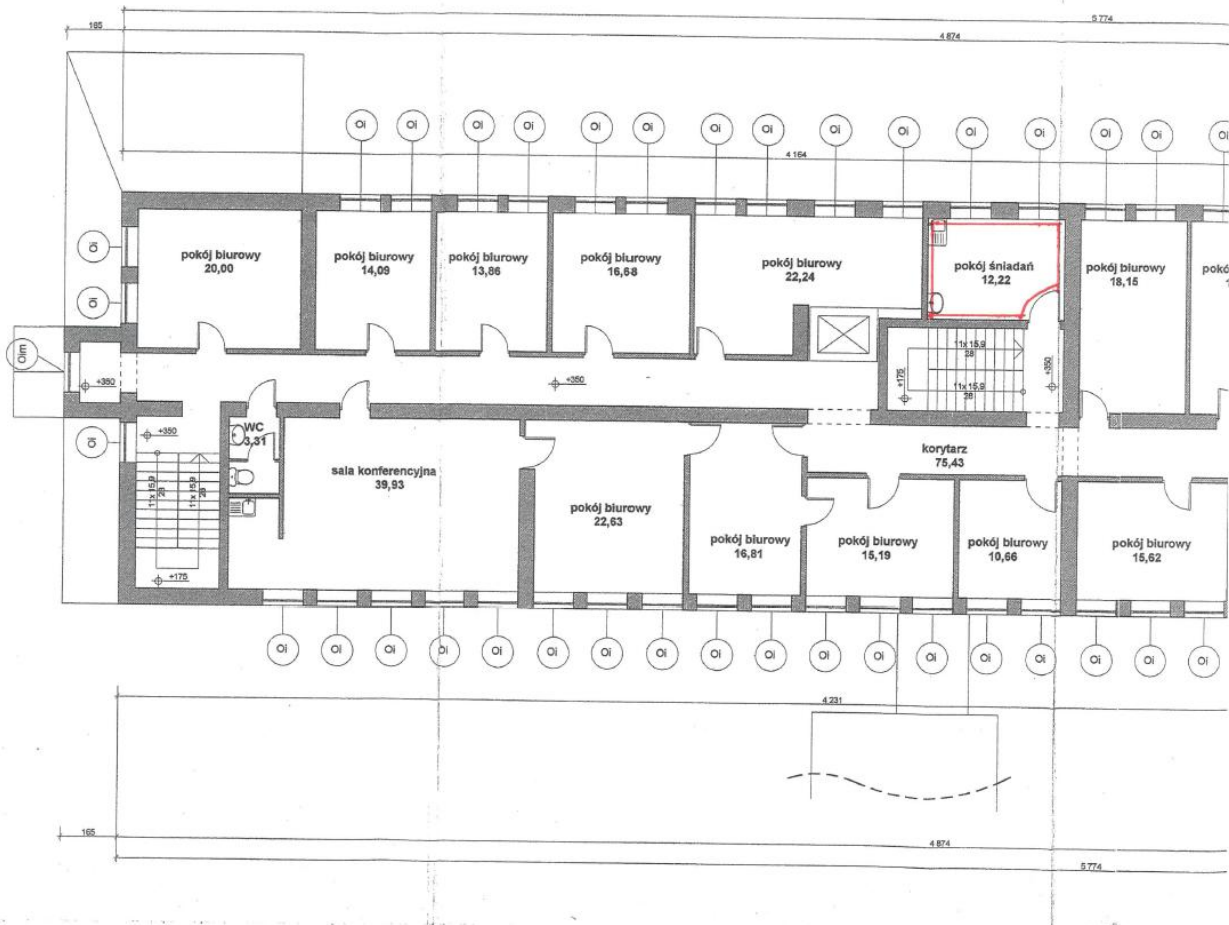
techniczne zalecenia Zamawiającego dla zamówienia (urządzeń i lokalizacji):

Placówka Terenowa Kasy Rolniczego Ubezpieczenia Społecznego w Bełżycach, ul. Lubelska 8, 24-200 Bełżyce – budynek wielopiętrowy – dwie kondygnacje naziemne, montaż urządzeń w jednym systemie chłodzenia w trzech pomieszczeniach biurowych na parterze budynku (rzut techniczny budynku ze wskazaniem pomieszczeń – poniżej),

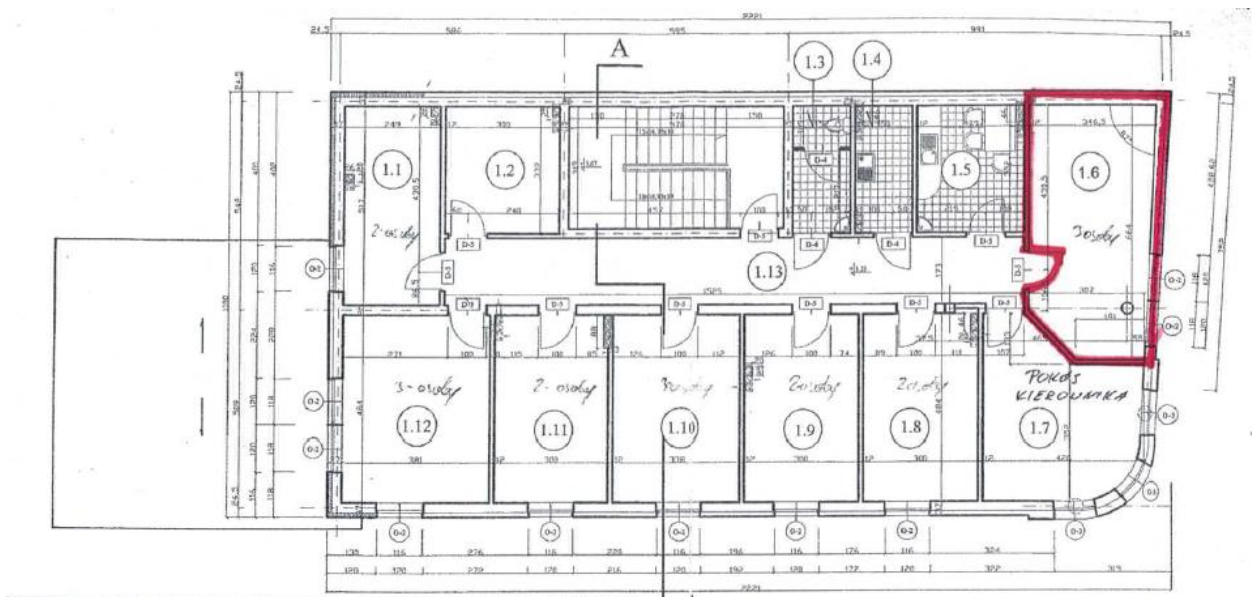


Placówka Terenowa Kasy Rolniczego Ubezpieczenia Społecznego w Radzynie Podlaskim ul. Chomiczewskiego 6, 21-300 Radzyń Podlaski - budynek wielopiętrowy – dwie kondygnacje naziemne, montaż urządzeń w trzech pomieszczeniach biurowych na parterze (2 szt.) i pierwszym piętrze (1 szt.) budynku, (rzut techniczny budynku ze wskazaniem pomieszczenia - poniżej)



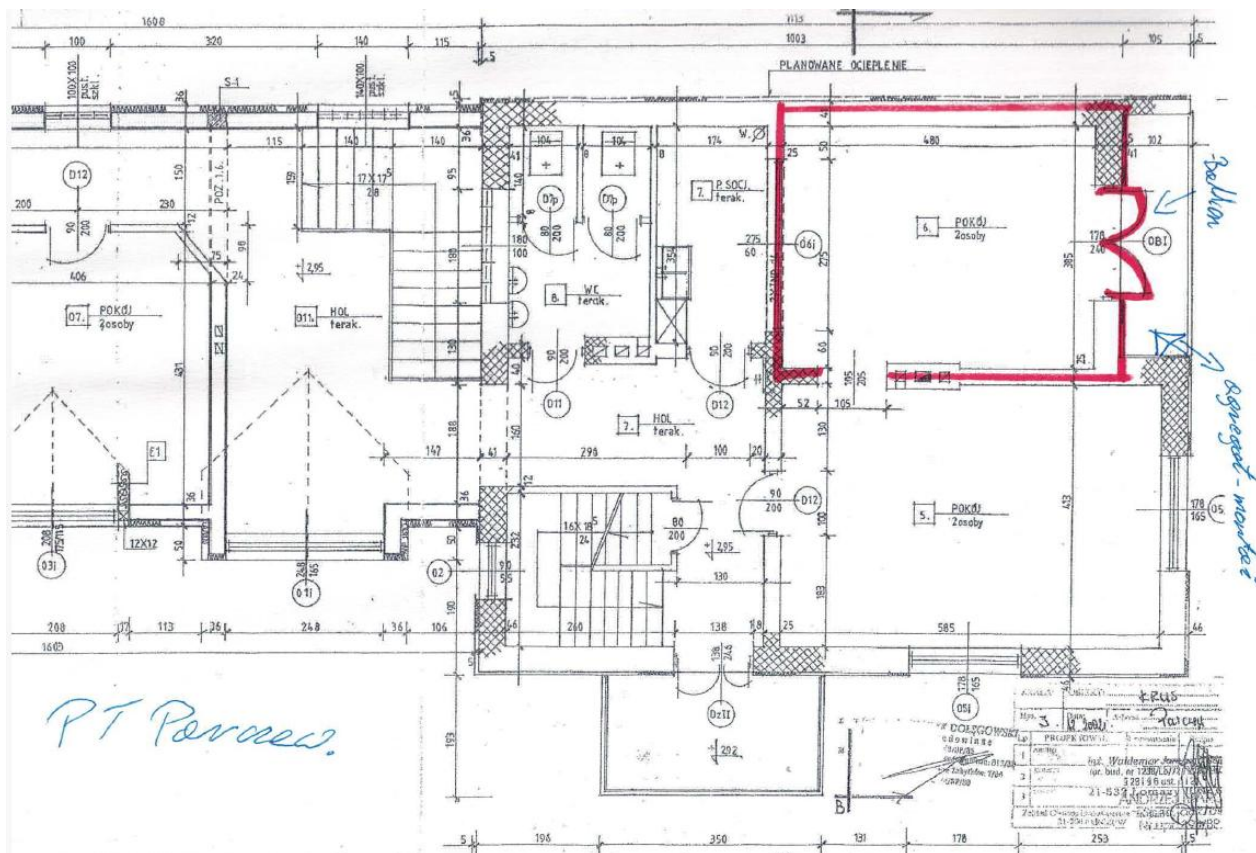


Placówka Terenowa Kasy Rolniczego Ubezpieczenia Społecznego w Kraśniku ul. Kościuszki 28, 23-200 Kraśnik - budynek wielopiętrowy – dwie kondygnacje naziemne, montaż urządzenia w jednym pomieszczeniu biurowym na pierwszym piętrze budynku, (rzut techniczny budynku ze wskazaniem pomieszczenia - poniżej)



0800-OP.2300.2.126.2025

Placówka Terenowa Kasy Rolniczego Ubezpieczenia Społecznego w Parczewie ul. 11 Listopada 15, 21-200 Parczew - budynek wielopiętrowy – dwie kondygnacje naziemne, montaż urządzenia w jednym pomieszczeniu biurowym na pierwszym piętrze budynku, (rzut techniczny budynku ze wskazaniem pomieszczenia - poniżej)



- jednostki chłodnicze wewnętrzne typu Split i Multi Split z indywidualnym sterowaniem zamontowane zgodnie z instrukcją montażu producenta oraz ich lokalizacji w pomieszczeniach uzgodnionych z Zamawiającym;
- jednostki zewnętrzne zlokalizowane na elewacji, budynków opasce budynku lub dachu po zatwierdzeniu miejsca przez Zamawiającego;
- odprowadzenie skroplin z jednostek wewnętrznych priorytetowo do wewnętrznej instalacji kanalizacyjnej lub grawitacyjne na zewnątrz budynku do systemu rynien lub zamiennie do poziomu gruntu,
- wykonanie od rozdzielnic odrębnych instalacji elektrycznych do jednostek zewnętrznych i wewnętrznych zabezpieczonych indywidualnymi bezpiecznikami automatycznymi,
- trakcje instalacji elektrycznych, freonowych łączące jednostki zewnętrzne z wewnętrznymi, odprowadzania skroplin prowadzone w osłonach korytkowych,
- oferta powinna zawierać wszystkie koszty związane z dostawą, montażem, podłączeniem, doprowadzeniem zasilania, sprawdzeniem poprawności działania (próba szczelności), uruchomieniem oraz przeszkoleniem z ogólnej obsługi urządzenia pracowników,
- w ramach udzielonej gwarancji minimum 60 miesięcy WYKONAWCA zobowiązuje się do nieodpłatnej konserwacji urządzeń w miesiącach marzec/kwiecień i październik/listopad oraz gdy będzie to wynikało z paramentów urządzeń raz w roku próby szczelności urządzenia/instalacji które zawierają co najmniej ekwiwalent 5 ton CO2 (tEqCO2) zgodnie z przepisami określonymi w **Centralnym Rejestrze Operatorów**.
- ceny, typ/model wraz z kartami charakterystyki urządzeń potwierdzającymi spełnienie minimalnych parametrów wymaganych przez Zamawiającego należy dołączyć do oferty.

Szczegółowe wytyczne montażu oraz wymagane parametry techniczne instalowanych urządzeń w pomieszczeniach biurowych:

1) system Multi Split nr „1” – Placówka Terenowa w Bełżycach:

3 x JEDNOSTKA WEWNĘTRZNA O MOCY CHŁODNICZEJ 2,6 kW + AGREGAT O MOCY CHŁODNICZEJ 6,2 kW

2) system Multi Split nr „2” – Placówka Terenowa w Radzynie Podlaskim:

3 x JEDNOSTKA WEWNĘTRZNA O MOCY CHŁODNICZEJ 2,6 kW + AGREGAT O MOCY CHŁODNICZEJ 6,2 kW

Minimalne parametry urządzeń dla systemów Multi nr „1 i 2”:

- jednostki wewnętrzne AGBPW-09NXD0-IH
- moc chłodnicza nominalna nie mniejsza niż 2,6 kW
- moc grzewcza nominalna nie mniejsza niż 2,9 kW
- poziom ciśnienia akustycznego na najniższym biegu nie więcej niż 20 dB(A)
- wydatek powietrza na najniższym biegu nie mniejszy niż 260 m³/h

- jednostka zewnętrzna M30G-21HFN8-QH
- moc chłodnicza nominalna nie mniejsza niż 6,2 kW
- moc grzewcza nominalna nie mniejsza niż 6,5 kW
- współczynnik SEER nie mniejszy niż 6,1
- współczynnik SCOP nie mniejszy niż 4,0
- poziom ciśnienia akustycznego nie większy niż 58 dB(A)

system Split – Placówki Terenowe w Kraśniku i Parczewie:

2 komplety: 1 x JEDNOSTKA WEWNĘTRZNA ŚCIENNA O MOCY CHŁODNICZEJ 3,5 kW + AGREGAT

- parametry jednostki wewnętrznej AGF-12NXE1-I szt. 2
- moc chłodnicza nominalna nie mniejsza niż 3,5 kW
- moc grzewcza nominalna nie mniejsza niż 3,8 kW
- poziom ciśnienia akustycznego na najniższym biegu nie więcej niż 21 dB(A)
- wydatek powietrza na najniższym biegu nie mniejszy niż 450 m³/h
- współczynnik SEER nie mniejszy niż 6,4
- współczynnik SCOP nie mniejszy niż 4,1

Parametry wspólne dla jednostek wewnętrznych i zewnętrznych:

- zakres temperatury pracy chłodzenie /grzanie: -15°C ~ 50°C/-20°C ~ 24°C
- płynna regulacja pracy sprężarki poprzez zastosowanie technologii „Inverterowej”,
- czynnik chłodniczy R32 z podaniem jego ilości w układzie chłodzącym.
- filtr wysokiej gęstości eliminujący z powietrza zanieczyszczenia
- tryb ECO,
- automatyczny restart,
- wymagane przedłożenie aktualnego certyfikatu autoryzacyjnego wystawionego przez producenta

Ponadto:

- codzienne porządkowanie miejsca w trakcie i po zakończeniu prac związanych z realizacją zamówienia;
- prace porządkowe w tym przywrócenie elementów infrastruktury do stanu pierwotnego w przypadku uszkodzenia,
- wykonania innych czynności niewymienionych w opisie, a niezbędnych do prawidłowego wykonania przedmiotu umowy;
- w okresie udzielonej gwarancji jakości, Wykonawca zobowiązuje się do przyjazdu, ustalenia powstałego uszkodzenia i usunięcia wady lub usterki w przedmiocie umowy w terminie wyznaczonym przez Zamawiającego, z wyłączeniem dni wolnych od pracy Zamawiającego;
- jakkolwiek usterka lub awaria, która nastąpi w okresie gwarancji będzie usunięta przez Wykonawcę bezpłatnie, łącznie z dojazdem, kosztami niezbędnych materiałów i robocizny;
- wykonania przedmiotu umowy z materiałów i urządzeń zapewnionych we własnym zakresie i na własny koszt.

Wszystkie oferowane materiały i wyroby powinny być fabrycznie nowe i posiadać gwarancję. Wszystkie czynności i zastosowania użytych materiałów oraz montowanych urządzeń powinny być zgodne z zaleceniami Producenta, oraz spełniać wszystkie normy i wymagania stosowane w budynkach użyteczności publicznej.

Podane w opisie nazwy własne należy traktować, jako wzorcowe, których Zamawiający użył w celu precyzyjniejszego określenia przedmiotu zamówienia oraz wymaganych minimalnych parametrów technicznych, jednocześnie dopuszczając zastosowanie produktów innych producentów o parametrach równoważnych. Przez produkt równoważny Zamawiający rozumie produkt posiadający, co najmniej takie same lub wyższe parametry jak produkt wzorcowy wskazany w opisie przedmiotu zamówienia.

Przed rozpoczęciem robót i wbudowaniem urządzeń/materiałów Wykonawca zobowiązuje się do przekazania/okazania Zamawiającemu wszelkich dokumentów wymaganych w powszechnie obowiązujących przepisach prawa, stwierdzających jakość materiałów i wyrobów oraz atesty, aprobaty techniczne, deklaracje zgodności dopuszczające materiały do stosowania w obiektach użyteczności publicznej. Wszystkie czynności i zastosowania użytych materiałów i elementów powinny być zgodne z zaleceniami Producentów, oraz spełniać wszystkie normy i wymagania.

Wykonawca jest odpowiedzialny za prowadzenie robót zgodnie z umową oraz za jakość stosowanych materiałów i wykonywanych robót, za zgodność ze sztuką budowlaną oraz Polskimi Normami. Następstwa jakiegokolwiek błędu w robotach spowodowanego przez Wykonawcę zostaną poprawione przez Wykonawcę na własny koszt.

Ponadto Wykonawca powinien:

- posiadać odpowiednią wiedzę, doświadczenie i dysponować stosowną bazą, posiadać uprawnienia do wykonania przedmiotu umowy oraz wykonać przedmiot umowy przy zachowaniu należytej staranności,
- dokonać wizji lokalnej w miejscu gdzie będzie realizowany przedmiot zamówienia, celem ustalenia szczegółów pełnego zakresu prac związanych z realizacją przedmiotu umowy oraz rodzaju materiałów i elementów montażowych koniecznych do realizacji przedmiotu umowy;
- przedmiot umowy wykonać zgodnie z obowiązującymi przepisami, normami z zachowaniem wysokiej jakości użytych materiałów i zrealizowanych robót oraz dotrzymać umówionych terminów przy zachowaniu należytej staranności,
- zapewnić elementy przedmiotu zamówienia spełniające stawiane kryteria techniczne oraz normy eksploatacyjne, posiadające wymagane atesty, certyfikaty dotyczące użytkowania w budynkach użyteczności publicznej, wykonane z wysokiej jakości materiałów, spełniające wszelkie normy dotyczące eksploatacji i zapewniające bezpieczeństwo;
- do wystawionych faktur (treść faktury uzgodniona przed wystawieniem z Zamawiającym) dołączyć karty gwarancyjne, dokumenty z wykonanych prób szczelności oraz potwierdzenia ilości i rodzaju czynnika jakie zawierają urządzenia z adnotacją czy jest wymagana ich rejestracja w Centralnym Rejestrze Operatorów

Wykonywanie wszelkich czynności montażowych typu wiercenia, kucia, cięcia itp. Wykonawca wykona z odpowiednim zabezpieczeniem, aby nie uszkodzić pozostałych elementów budowlanych oraz w godzinach uzgodnionych z Zamawiającym. W przypadku nie zachowania powyższego wymogu Zamawiający wstrzyma roboty z winy Wykonawcy, a Wykonawca zobowiązany będzie do naprawy w sposób przywracający poprzedni stan techniczny i estetyczny wszelkich uszkodzeń powstałych z jego winy w trakcie realizacji zamówienia.

Wykonawca przy organizacji robót i sposobie ich wykonywania weźmie pod uwagę fakt, że prace odbywać się będą w funkcjonującym obiekcie użyteczności publicznej. Zamawiający nie przewiduje wyłączenia budynków z eksploatacji na czas wykonania przedmiotu zamówienia. Funkcjonowanie działalności Zamawiającego nie może zostać zakłócone przez prowadzone roboty. Wykonawca zobowiązany jest do takiego planowania oraz realizacji prac, aby nie wpływały one negatywnie na komfort oraz ciągłość działania pracowników Zamawiającego. Zamawiający zastrzega sobie prawo przerwania prac, które zakłócać będą pracę Zamawiającego – bez względu na ich stan, zakres i zaawansowanie. Doraźne przerwy z tego tytułu nie mogą stanowić argumentu o dodatkowe wynagrodzenie lub niedotrzymanie czy też konieczność wydłużenia terminu zakończenia umowy.

W związku, z czym wszystkie prace muszą być wykonywane, tak, aby była możliwa pełna obsługa interesantów i praca pracowników Zamawiającego Placówek Terenowych Kasy Rolniczego Ubezpieczenia Społecznego w Bełżycach, Radzyniu Podlaskim, Kraśniku i Parczewie.

Zakres w/w prac obejmuje prace wewnątrz budynku oznacza to, iż wykonawca zobowiązany będzie do zabezpieczenia miejsca w trakcie prac przed ingerencją osób trzecich, należy odpowiednio zabezpieczyć i oznaczyć przed każdym z mogących potencjalnie wystąpić zagrożeń w tym skutecznie uszczelnić remontowane pomieszczenia tak aby kurz i inne zanieczyszczenia nie wydobywały się na zewnątrz remontowanych pomieszczeń.

Wykonawca odpowiedzialny jest za przestrzeganie obowiązujących przepisów oraz powinien zabezpieczyć ochronę własności publicznej i prywatnej, ponosi pełną odpowiedzialność za ewentualne szkody wynikłe w trakcie realizacji robót i następstwa nieszczęśliwych wypadków dotyczących pracowników i osób trzecich przebywających w rejonie prowadzonych prac związanych z realizacją przedmiotu zamówienia na terenie Zamawiającego a także za szkody wynikające ze zniszczenia obiektów, materiałów, sprzętu i innego mienia, będących skutkiem realizacji przedmiotu zamówienia. Wykonawca zobowiązany jest do realizacji robót przy przestrzeganiu przepisów w zakresie bhp i p.poż. obowiązujących na terenie obiektu.

Wykonawca może realizować przedmiot zamówienia od poniedziałku do piątku w godzinach od 7³⁰ do 15⁰⁰, z wyłączeniem prac generujących duże hałasy. Prace o nadmiernym natężeniu dźwięku muszą być wykonane po godzinach pracy Placówek Terenowych Kasy Rolniczego Ubezpieczenia Społecznego, czyli po godz. 15¹⁵, w godzinach uzgodnionych z Zamawiającym. Wykonawca ustali z Zamawiającym termin wszystkich prac związanych z dużym hałasem.

Wykonawca zobowiązany jest do utrzymania terenu prac w należyтым porządku, w tym także sprzątnięcia dróg komunikacyjnych wykorzystywanych przez pracowników Wykonawcy. Po zakończeniu prac zobowiązany jest do przywrócenia porządku i czystości, ponadto zachowa szczególną ostrożność w trakcie dowozu materiałów do w/w prac oraz wywozu materiałów pochodzących z montażu. Ewentualne miejsca czasowego składowania materiałów będą zlokalizowane w obrębie terenu każdej z Placówek Terenowych, w miejscach uzgodnionych z Zamawiającym. Dla każdego stosowanego materiału lub wyrobu, w tym także poszczególnych składników, należy zachować wymagania dotyczące transportu, przechowywania i składowania zawarte w odpowiednich tematycznych normach i przepisach związanych z normami oraz innymi dokumentami np. instrukcjami producentów.

W przypadkach wymagających dodatkowych wyjaśnień lub uściśleń Wykonawca ma obowiązek:

- uzyskać brakujące dane bezpośrednio od producenta danego materiału lub wyrobu;
- sprawdzić poprawność i zgodność otrzymanych danych z obowiązującymi normami i innymi dokumentami.

Wykonawca po zakończeniu prac zobowiązany jest do przywrócenia porządku i czystości, ponadto zachowa szczególną ostrożność w trakcie dowozu materiałów do w/w prac oraz wywozu materiałów na składowisko odpadów, pochodzących z demontażu, składowanych w jednym miejscu, uzgodnionym z Zamawiającym, traktowanych jako odpady budowlane pochodzących z realizacji przedmiotu zamówienia.

Proponowane wynagrodzenie uwzględnia wszystkie wymagane opłaty, koszty i materiały niezbędne do zrealizowania całości przedmiotu zamówienia, bez względu na okoliczności i źródła ich powstania, w tym również koszty usunięcia wad w okresie rękojmi i gwarancji.

Zamawiający przed podpisaniem umowy, żąda przedłożenia przez Wykonawcę: wykazu osób upoważnionych do realizacji przedmiotu umowy.

Wszelkie wątpliwości związane z organizacją prac należy konsultować z kierownikiem Wydziału Administracyjno – Gospodarczego Oddziału Regionalnego Kasy Rolniczego Ubezpieczenia Społecznego w Lublinie Panem Grzegorzem Wiślińskim lub osobami wskazanymi przez Zamawiającego.

Wymagania końcowe:

- przekazanie Zamawiającemu kart katalogowych zamontowanych urządzeń klimatyzacyjnych potwierdzających wszystkie minimalne parametry techniczne o których mowa powyżej

- na użyte materiały należy bezwzględnie dostarczyć lub okazać atesty, aprobaty techniczne, deklaracje zgodności dopuszczające materiały do stosowania w obiektach użyteczności publicznej
- odbiór końcowy dokonany komisyjnie zostanie potwierdzony protokołem potwierdzającym wykonanie prac bez wad i w terminie umownym, ewentualnie wykaz wad i usterek. na fakturze Wykonawca wyszczególni cenę poszczególnych urządzeń klimatyzacyjnych wraz z montażem, zaś przed wystawieniem faktury Wykonawca zobowiązuje się do ustalenia z Zamawiającym szczegółów dotyczących jej treści, w tym sposobu ujęcia pozycji przedmiotu zamówienia, ewentualnie kwestii związanych z mechanizmem podzielonej płatności
 - sprawdzenie zgodności poprzez porównanie zamontowanych urządzeń z wytycznymi Zamawiającego i złożoną ofertą;
 - sprawdzenie aprobat i deklaracji zgodności dopuszczenia wyrobów do stosowania w budynkach użyteczności publicznej.

Wymagany minimalny okres gwarancji: **60 miesięcy**

Termin realizacji : **do 11 grudnia 2025 r.**