

Szczegółowy opis przedmiotu zamówienia

Przedmiotem zamówienia są prace remontowe polegające na remoncie dachu wraz z kominami w budynku Placówki Terenowej KRUS w Tomaszowie Lubelskim, przy ul. Jana Pawła II 6, 22-600 Tomaszów Lubelski, wykonane z materiałów trwałych zachowujących wysoką odporność na eksploatację i zniszczenia z zachowaniem kryterium estetycznego i ekonomicznego w standardzie jakości odpowiadającym spełnieniu wymogów ustawy z dnia 7 lipca 1994 r. - Prawo budowlane (Dz. U. z 2025 r. poz. 418 z późn. zm.) oraz rozporządzenia Ministra Infrastruktury z dnia 12 kwietnia 2002 r. w sprawie warunków technicznych, jakim powinny odpowiadać budynki i ich usytuowanie (Dz. U. z 2022 r. poz. 1225, z późn. zm.), oraz potencjalnych użytkowników miejsca.

Szczegółowy zakres wymaganych prac:

Zamawiający przewiduje i zaleca dokonanie wizji lokalnej przed przystąpieniem do przygotowania oferty na realizację przedmiotu zamówienia, po uprzednim uzgodnieniu jej terminu z przedstawicielem Zamawiającego w celu określenia miejsca robót, uzyskania szczegółowych informacji niezbędnych do ustalenia kompletnego zakresu prac, przygotowania oferty oraz zawarcia umowy i realizacji zamówienia.

Termin i czas przeprowadzenia wizji lokalnej należy uzgodnić telefonicznie pod wskazanymi nr telefonów z:

- Kierownikiem Placówki Terenowej Kasy Rolniczego Ubezpieczenia Społecznego w Tomaszowie Lubelskim - Dariuszem Ziębą tel. 084/ 664 24 27 lub 084/ 665 74 11,
- Kierownikiem Wydziału Administracyjno - Gospodarczego Kasy Rolniczego Ubezpieczenia Społecznego w Lublinie - Grzegorzem Wiślińskim tel.: 081/759 35 32 lub 519 319 157
- lub osobami wskazanymi przez Zamawiającego.

Za prawidłowe ustalenie niezbędnych danych ilościowo – technicznych przedmiotu zamówienia oraz określenie i wycenę kompletnego zakresu prac odpowiada wyłącznie Wykonawca. Zamawiający zaznacza, iż podstawą do obliczenia ceny oferty jest wizja lokalna oraz zapisy umowy.

Po podpisaniu umowy, Wykonawca nie może kwestionować wielkości ofertowych, na bazie których została złożona oferta. Wizja lokalna może odbyć się w dni robocze, tj. od poniedziałku do piątku, w godzinach od 8⁰⁰ do 14⁰⁰. Koszt przeprowadzenia wizji lokalnej ponosi Wykonawca.

Zamawiający zaznacza, że w przypadku nieujęcia w wycenie pozycji koniecznych do wykonania z punktu widzenia kompletności wykonania robót zgodnie z obowiązującymi przepisami, normami i sztuką budowlaną, Wykonawca zobowiązany jest do ich wykonania bez dodatkowego wynagrodzenia.

Oferta musi zawierać koszty wszystkich prac związanych z przedmiotem zamówienia pod względem technicznym oraz wizualnym, w tym:

- zabezpieczeniem,
- pracami przygotowawczymi,
- pracami rozbiórkowymi, dekarskimi, blacharskimi, malarskimi, naprawczymi, towarzyszącymi,
- pracami porządkowo-wykończeniowymi,
- zabezpieczeniem po zakończeniu prac,
- odbiorem i utylizacją odpadów budowlanych,
- kosztów usunięcia wad, przeglądów, konserwacji i napraw w okresie gwarancji/rękojmi..

Roboty objęte zamówieniem winny być wykonane z należyłą starannością, zasadami wiedzy technicznej i obowiązującymi normami, gwarantującymi spełnienie wszelkich wymagań technologicznych i prawnych oraz zapewniającymi właściwą jakość wykonywanych prac.

Wykonawca zabezpieczy we własnym zakresie i na własny koszt wszystkie materiały, elementy i narzędzia niezbędne do realizacji przedmiotu zamówienia, jak również zapewni swoim pracownikom niezbędny sprzęt i wszelkie dodatkowe wyposażenie w celu zapewnienia bezpieczeństwa i higieny pracy, zgodnie z obowiązującymi przepisami. Wykonawca we własnym zakresie zapewni warunki socjalne (zaplecze) i inne przewidziane prawem świadczenia dla podległych mu pracowników.

Realizacja przedmiotu zamówienia składa się m in. z następujących prac:

1. Roboty przygotowawcze:

- wyznaczenie stref bezpieczeństwa;
- ustawienie tablic informacyjnych;
- montaż i ustawienie urządzeń zabezpieczeń przed upadkami z wysokości przedmiotów (rusztowania/podnośnik koszowy, daszki, bariery);
- zakup materiałów niezbędnych do prawidłowego wykonania robót objętych zadaniem;
- zabezpieczenie i składowanie zakupionych materiałów;
- dostarczenie na miejsce wykonania prac urządzeń, sprzętu, narzędzi niezbędnych do prawidłowego ich wykonania;
- podłączenie urządzeń do instalacji;
- sprawdzenie poprawności montażu urządzeń w tym rusztowań/podnośnika koszowego;

2. Remont pokrycia dachowego wraz z kominami:

- rozebranie obróbek blacharskich (w tym: nakryw murów ogniowych, koszy, gąsiorów, obróbek kominów, gzymsów, pasów wrynnowych i podrynnowych) – ok 116,95 m²;
- rozebranie pokrycia dachowego z blachy nienadającej się do użytku – ok 350,32 m²;
- rozebranie rynien z blachy nienadającej się do użytku – ok 38 m;
- impregnacja konstrukcji z drewna (impregnacja łąt) – ok 350,32 m²;
- mocowanie folii paroizolacyjnej - naprawa od strony wew. - ok 52,548 m²;
- naprawa i uzupełnienie izolacji cieplnej i akustycznej poddasza (wełna gr. 18cm, lambda 0,035) ok 52,548 m²;
- montaż rur spustowych z blachy stalowej powlekanej - wymiana uszkodzonego pionu – ok 8 m;
- łączenie - rozstaw łąt 25cm - miejscowe uzupełnianie – ok 52,55 m²;
- wykonanie obróbek blacharskich: nakryw murów ogniowych, koszy, gąsiorów, obróbek kominów, czap kominowych, gzymsów (półka pod rynną), pasów wrynnowych i podrynnowych – ok 133,59 m²;
- pokrycie dachu blachą stalową, powlekaną o grubości 0,5 mm, w profilu dachówkowym, montowaną na łątach – ok 350,32 m²;
- montaż prefabrykowanych rynien dachowych z blachy powlekanej, rynny półokrągłe, średnica 125 mm, blacha grubości 0.6 mm – ok 38,00 m;
- wykonanie podkonstrukcji z łąt drewnianych na ścianach kominów – ok 51,43 m²;
- obicie ścian kominów blachą płaską stalową powlekaną o grubości 0,5 mm, na rąbek zaginany (tradycyjny), z zachowaniem symetrycznej szerokości paneli i układu pionowego, wraz z montażem stalowych krętek wentylacyjnych – ok 51,43 m²;
- montaż barier śniegowych - typu "podkowa", "łezka" - 156 szt.;
- montaż kominków wentylacyjnych, systemowych (dopasowanych do modelu blachodachówki), ocieplanych w kolorze pokrycia – 12 szt.;

3. Remont daszków nad oknami piwnicznymi:

- montaż płyt ze sklejki brzozonej o grubości 18 mm na istniejącej konstrukcji stalowej podpierającej daszki nad oknami piwnicznymi – ok 6 m²;
- pokrycie daszków blachą stalową na rąbek zaginany (tradycyjny) - szerokość paneli symetryczna, układ pionowy –ok 6 m²;

4. Instalacja odgromowa:

- wykonanie nowej instalacji odgromowej dachu (bez zwodów pionowych) - 1 kpl;

Ponadto:

- codzienne porządkowanie miejsca w trakcie i po zakończeniu prac związanych z realizacją zamówienia;
- prace porządkowe w tym przywrócenie elementów infrastruktury do stanu pierwotnego w przypadku uszkodzenia,
- wykonania innych czynności niewymienionych w opisie, a niezbędnych do prawidłowego wykonania przedmiotu umowy;
- w okresie udzielonej gwarancji jakości, Wykonawca zobowiązuje się do przyjazdu, ustalenia powstałego uszkodzenia i usunięcia wady lub usterki w przedmiocie umowy w terminie wyznaczonym przez Zmawiającego, z wyłączeniem dni wolnych od pracy Zamawiającego;
- jakkolwiek usterka lub awaria, która nastąpi w okresie gwarancji będzie usunięta przez Wykonawcę bezpłatnie, łącznie z dojazdem, kosztami niezbędnych materiałów i robocizny;
- wykonania przedmiotu umowy z materiałów i urządzeń zapewnionych we własnym zakresie i na własny koszt.

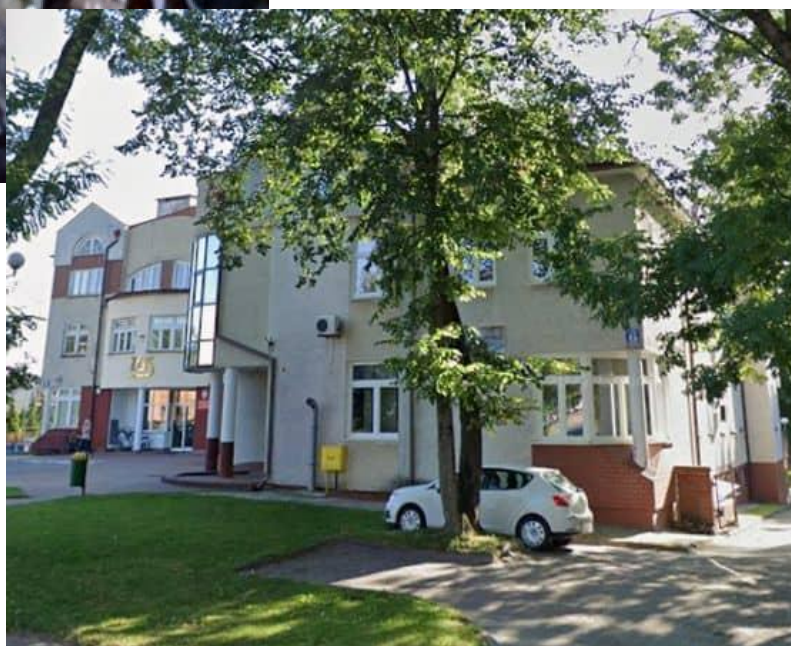
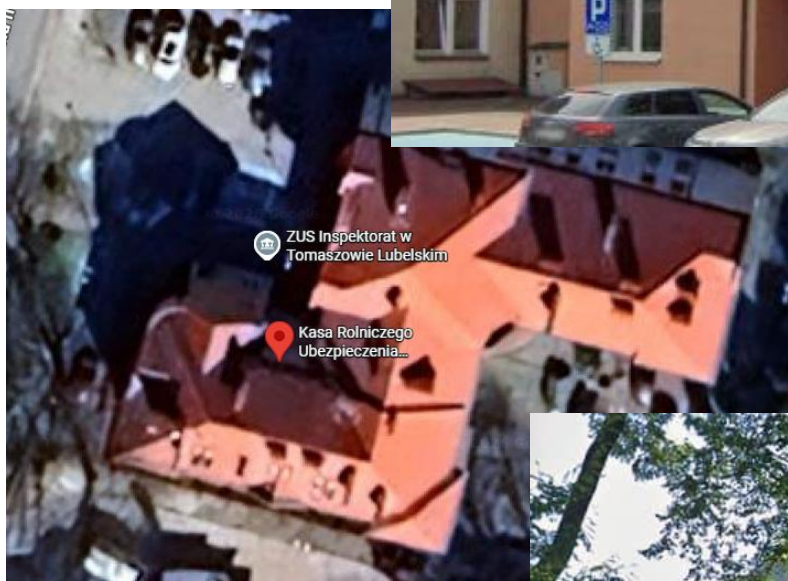
Poniższy przedmiar robót ma wyłącznie charakter pomocniczy, poglądowy i orientacyjny w celu określenia przybliżonego zakresu prac w Placówce Terenowej Kasy Rolniczego Ubezpieczenia Społecznego w Tomaszowie Lubelskim:

Nr	Podstawa	Opis robót	Jm	Ilość
	Kosztorys	KRUS P.T. TOMASZÓW LUBELSKI		
1	Element	REMONT POKRYCIA DACHOWEGO		
1.1	KNR 401/535/8	Rozebranie obróbek blacharskich: nakrywy murów ogniowych, kosze, gąsiorzy, obróbki kominów, gzyms (półka pod rynną), pas wrynnowy i podrynnowy	m2	116,95
		Wyliczenie ilości robót:		
		nakrywy murów ogniowych	25,52*0,5	12,760000
		kosze połaci	(7,2+4,5+9+12+8+4,44)*0,5	22,570000
		gąsiorzy	(31+2+8,4+4)*0,4	18,160000
		obróbki kominów	(8,05+8,05+5,3+5,3+5,3+9,02+6,56+6,56)*0,4	21,656000
		obróbki gzymsów (półka pod rynną)	(29+9)*0,5	19,000000
		pas wrynnowy	(29+9)*0,3	11,400000
		pas podrynnowy	(29+9)*0,3	11,400000
			RAZEM:	116,95
1.2	KNR 401/535/2	Rozebranie pokrycia dachowego z blachy nienadającej się do użytku	m2	350,32
1.3	KNR 401/535/4	Rozebranie rynien z blachy nienadającej się do użytku	m	38,000
		Wyliczenie ilości robót:		
			29+9	38,000000
			RAZEM:	38,000
1.4	KNR 1322/402/3	Impregnacja konstrukcji z drewna ręcznym aparatem natrysk - zgodne z klasą reakcji na ogień B-s2, d0 - impregancja łat	m2	350,32
1.5	KNR 912/203/3 (1)	Mocowanie folii paroizolacyjnej - naprawa od strony wew. - przyjęto 15%	m2	52,548
		Wyliczenie ilości robót:		
		naprawa folii paroizolacyjnej	350,32*0,15	52,548000
			RAZEM:	52,548
1.6	KNR 912/301/7	Isolacje cieplne i akustyczne poddaszy, wełna gr. 18cm lambda 0,035 - naprawa opadającej i uzupełnienie braków po dewastacji szkodników - przyjęto 15%	m2	52,548
		Wyliczenie ilości robót:		
		uzupełnienieli wełny	350,32*0,15	52,548000
			RAZEM:	52,548
1.7	KNRW 202/529/1 (1)	Montaż rur spustowych z blachy stalowej powlekanej - wymiana uszkodzonego pionu	m	8
1.8	KNR 202/410/4	Łacenie - rozstaw łat 25cm - miejscowe uzupełnianie - przyjęto 15%	m2	52,55
		Wyliczenie ilości robót:		
			350,32*0,15	52,548000
			RAZEM:	52,55

1.9	NNRNKB 202/521/1 (1)	Wykonanie obróbek blacharskich: nakrywy murów ogniowych, kosze, gąsiorzy, obróbki kominów, czapy kominowe, gzysms (półka pod rynną), pas wrynnowy i podrynnowy	m2	133,59
Wyliczenie ilości robót:				
		nakrywy murów ogniowych	25,52*0,5	12,760000
		kosze połaci	(7,2+4,5+9+12+8+4,44)*0,5	22,570000
		gąsiorzy	(31+2+8,4+4)*0,4	18,160000
		obróbki kominów	(8,05+8,05+5,3+5,3+5,3+9,02+6,56+6,56)*0,4	21,656000
		czapy kominów	2,86+2,86+1,22+1,22+1,22+3,54+1,86+1,86	16,640000
		obróbki gzysmsów (półka pod rynną)	(29+9)*0,5	19,000000
		pas wrynnowy	(29+9)*0,3	11,400000
		pas podrynnowy	(29+9)*0,3	11,400000
RAZEM:				133,59
1.10	NNRNKB 202/535/1	Pokrycie dachów o nachyleniu połaci do 75% blachą powlekaną Arcelor gr. 0,5mm dachówkową na łąkach	m2	350,32
1.11	NNRNKB 202/517/3 (2)	Montaż prefabrykowanych rynien dachowych z blachy powlekanej, rynny półokrągłe, średnica 125mm, blacha grubości 0.6 mm	m	38,000
Wyliczenie ilości robót:				
			29+9	38,000000
RAZEM:				38,000
1.12	KNR 202/410/4	Wykonanie podkonstrukcji z łąt drewnianych na ścianach kominów	m2	51,43
1.13	NNRNKB 202/535/1	Obicie ścian kominów blachą płaską powlekaną Arcelor gr. 0,5mm na rąbek zaginany (tradycyjny) - szerokość paneli symeryczna, układ pionowy, wraz z montażem stalowych krętek wentylacyjnych	m2	51,43
Wyliczenie ilości robót:				
		ściany kominów	(8,05+8,05+5,3+5,3+5,3+9,02+6,56+6,56)*0,95	51,433000
RAZEM:				51,43
1.14	NNRNKB 202/539/4	Montaż barier śniegowych - typu "podkowa", "leżka"	szt	156
1.15	KNR 217/144/1 (1)	Montaż kominków wentylacyjnych, systemowych (dopasowanych do modelu blachodachówki), ocieplanych w kolorze pokrycia	szt	12
1.16	KNR 202/1612/4 (1)	Rusztowanie systemowe, wysokość do 10' m, (transporty, montaż, demontaż, praca)	m2	580
1.17	KNR 404/1107/4 (1)	Transport złomu samochodem skrzyniowym z ładunkiem i rozładunkiem ręcznym na odl. 1 km	t	2,4
1.18	KNR 404/1107/4 (1)	Transport złomu samochodem skrzyniowym - dodatek za każdy rozpoczęty km ponad 1 km	t	2,4
2	Element	Remont daszków nad oknami piwnicznymi		
2.1	KNR 205/208/4	Konstrukcje podparć - montaż płyty ze sklejki brzożowej 18mm na istniejącej konstrukcji stalowej	m2	6
2.2	NNRNKB 202/535/1	Pokrycie daszków blachą stalową na rąbek na rąbek zaginany (tradycyjny) - szerokość paneli symeryczna, układ pionowy	m2	6
3	Element	INSTALACJA ODGROMOWA		
3.1	KNR 508/619/1	Wykonanie nowej instalacji odgromowej dachu (bez zwodów pionowych)	kpl	1

Wszystkie oferowane materiały i wyroby powinny być fabrycznie nowe i posiadać gwarancję. Wszystkie czynności i zastosowania użytych materiałów oraz montowanych urządzeń powinny być zgodne z zaleceniami producenta, oraz spełniać wszystkie normy stosowane w budynkach użyteczności publicznej.

Podane w opisie nazwy własne należy traktować jako wzorcowe, których Zamawiający użył w celu precyzyjniejszego określenia przedmiotu zamówienia oraz wymaganych minimalnych parametrów technicznych, jednocześnie dopuszczając zastosowanie produktów innych producentów o parametrach równoważnych. Przez produkt równoważny Zamawiający rozumie produkt posiadający co najmniej takie same lub wyższe parametry jak produkt wzorcowy wskazany w opisie przedmiotu zamówienia.



Przed rozpoczęciem robót i wbudowaniem materiałów Wykonawca zobowiązuje się do okazania Zamawiającemu wszelkich dokumentów wymaganych w powszechnie obowiązujących przepisach prawa, stwierdzających jakość materiałów i wyrobów oraz atesty, aprobaty techniczne, deklaracje zgodności dopuszczające materiały do stosowania w obiektach użyteczności publicznej. Wszystkie czynności i zastosowania użytych materiałów i elementów powinny być zgodne z zaleceniami Producentów, oraz spełniać wszystkie normy i wymagania.

Wykonawca jest odpowiedzialny za prowadzenie robót zgodnie z umową oraz za jakość stosowanych materiałów i wykonywanych robót, za zgodność ze sztuką budowlaną oraz Polskimi Normami. Wszystkie prace towarzyszące, wynikające z konieczności ingerencji w pokrycie dachu należy wykonać zgodnie z warunkami technicznymi wykonania i odbioru robót budowlanych – pokrycia dachowe.

Następstwa jakiegokolwiek błędu w robotach spowodowanego przez Wykonawcę zostaną poprawione przez Wykonawcę na własny koszt. Polecenia Zamawiającego będą wykonywane nie później niż w czasie przez niego wyznaczonym, po ich otrzymaniu przez Wykonawcę, pod groźbą zatrzymania robót.

Ponadto Wykonawca powinien:

- posiadać odpowiednią wiedzę, doświadczenie i dysponować stosowną bazą, posiadać uprawnienia do wykonania przedmiotu umowy oraz wykonać przedmiot umowy przy zachowaniu należytej staranności,
- dokonać wizji lokalnej w miejscu gdzie będzie realizowany przedmiot zamówienia, celem ustalenia szczegółów pełnego zakresu prac związanych z realizacją przedmiotu umowy oraz rodzaju materiałów i elementów koniecznych do realizacji przedmiotu umowy;
- przedmiot umowy wykonać zgodnie z obowiązującymi przepisami, normami z zachowaniem wysokiej, jakości użytych materiałów i zrealizowanych robót oraz dotrzymać umówionych terminów przy zachowaniu należytej staranności,
- zapewnić elementy przedmiotu zamówienia spełniające stawiane kryteria techniczne oraz normy eksploatacyjne, posiadające wymagane atesty, certyfikaty dotyczące użytkowania w budynkach użyteczności publicznej, wykonane z wysokiej jakości materiałów, spełniające wszelkie normy dotyczące eksploatacji i zapewniające bezpieczeństwo.

Wykonywanie wszelkich czynności montażowych typu wiercenia, kucia, cięcia itp. Wykonawca wykonywa z odpowiednim zabezpieczeniem, aby nie uszkodzić pozostałych elementów budowlanych oraz w godzinach uzgodnionych z Zamawiającym. W przypadku nie zachowania powyższego wymogu Zamawiający wstrzyma montaż z winy Wykonawcy, a Wykonawca zobowiązany będzie do naprawy w sposób przywracający poprzedni stan techniczny i estetyczny wszelkich uszkodzeń powstałych z jego winy w trakcie realizacji zamówienia.

Wykonawca przy organizacji robót i sposobie ich wykonywania weźmie pod uwagę fakt, że prace odbywać się będą w funkcjonującym obiekcie użyteczności publicznej. Zamawiający nie przewiduje wyłączenia budynku z eksploatacji na czas wykonania przedmiotu zamówienia. W związku z czym wszystkie prace muszą być wykonywane, tak, aby była możliwa pełna obsługa interesantów i praca pracowników Zamawiającego.

Zamawiający zastrzega sobie prawo przerywania prac, które zakłócać będą pracę Zamawiającego – bez względu na ich stan, zakres i zaawansowanie. Doraźne przerwy z tego tytułu nie mogą stanowić argumentu o dodatkowe wynagrodzenie lub niedotrzymanie czy też konieczność wydłużenia terminu zakończenia umowy.

Zakres w/w prac obejmuje prace na zewnątrz budynku oznacza to, iż wykonawca zobowiązany będzie do zabezpieczenia miejsca w trakcie prac przed ingerencją osób trzecich, należy odpowiednio zabezpieczyć i oznaczyć przed każdym z mogących potencjalnie wystąpić zagrożeń, między innymi **zabezpieczy wejście do budynku jak również ciągi piesze wokół budynku w sposób umożliwiający swobodny i bezpieczny dostęp do siedziby Placówki Terenowej Kasy Rolniczego Ubezpieczenia Społecznego w Tomaszowie Lubelskim podczas robót budowlanych. Wykonawca zastosuje środki ochronne zapobiegające zagrożeniu wynikającemu ze spadających przedmiotów z dachu oraz oznaczenia strefy niebezpiecznej w celu zapewnienia maksymalnego bezpieczeństwa osób przebywających w pobliżu budynku.**

Wykonawca:

- odpowiedzialny jest za przestrzeganie obowiązujących przepisów oraz powinien zabezpieczyć ochronę własności publicznej i prywatnej, ponosi pełną odpowiedzialność za ewentualne szkody wynikłe w trakcie realizacji robót i następstwa nieszczęśliwych wypadków dotyczących pracowników i osób trzecich przebywających w rejonie prowadzonych prac związanych z realizacją przedmiotu zamówienia na terenie Zamawiającego a także za szkody wynikające ze zniszczenia obiektów, materiałów, sprzętu i innego mienia, będących skutkiem realizacji przedmiotu zamówienia.

- Wykonawca zobowiązany jest do realizacji robót przy przestrzeganiu przepisów w zakresie bhp i p.poż. obowiązujących na terenie obiektu.
- ponosi pełną odpowiedzialność za ewentualne szkody i następstwa nieszczęśliwych wypadków dotyczących pracowników i osób trzecich przebywających w rejonie prowadzonych prac związanych z realizacją przedmiotu zamówienia na terenie Zamawiającego a także za szkody wynikające ze zniszczenia obiektów, materiałów, sprzętu i innego mienia, będących skutkiem realizacji przedmiotu zamówienia.
 - może realizować przedmiot zamówienia od poniedziałku do piątku w godzinach od 7³⁰ do 15⁰⁰ z wyłączeniem prac generujących duże hałasy. **Prace o nadmiernym natężeniu dźwięku muszą być wykonane po godzinach pracy Placówki Terenowej Kasy Rolniczego Ubezpieczenia Społecznego w Tomaszowie Lubelskim, czyli po godz. 15¹⁵**, w godzinach uzgodnionych z Zamawiającym.
 - zobowiązany jest do utrzymania terenu robót w należyтым porządku, w tym także sprzątnięcia dróg komunikacyjnych wykorzystywanych przez pracowników Wykonawcy do transportu materiału;
 - zapewni, aby tymczasowo składowane materiały, do czasu, gdy będą potrzebne do robót, były zabezpieczone przed zanieczyszczeniem, zachowały swoją jakość i właściwość do robót oraz były dostępne do kontroli przez Zamawiającego, miejsca czasowego składowania materiałów będą zlokalizowane w obrębie terenu budowy w miejscach uzgodnionych z Zamawiającym. Dla każdego stosowanego materiału lub wyrobu, w tym także poszczególnych składników, należy zachować wymagania dotyczące transportu, przechowywania i składowania zawarte w odpowiednich tematycznych normach i przepisach związanych z normami oraz innymi dokumentami np. instrukcjami producentów;
 - w przypadkach wymagających dodatkowych wyjaśnień lub uściśleń, ma obowiązek:
 - uzyskać brakujące dane bezpośrednio od producenta danego materiału lub wyrobu;
 - sprawdzić poprawność i zgodność otrzymanych danych z obowiązującymi normami i innymi dokumentami
 - zobowiązany jest do utrzymania porządku, w tym także sprzątnięcia dróg komunikacyjnych wykorzystywanych przez pracowników Wykonawcy do transportu materiałów;
 - po zakończeniu prac zobowiązany jest do przywrócenia porządku i czystości;
 - zachowa szczególną ostrożność w trakcie dowozu materiałów do w/w prac oraz wywozu materiałów na składowisko odpadów, pochodzących z demontażu, składowanych w jednym miejscu, uzgodnionym z Zamawiającym, traktowanych jako odpady budowlane pochodzących z realizacji przedmiotu zamówienia.

Zamawiający przed podpisaniem umowy, żąda przedłożenia przez Wykonawcę wykazu osób upoważnionych do realizacji przedmiotu umowy.

Wszelkie wątpliwości związane z organizacją prac należy konsultować z kierownikiem Wydziału Administracyjno – Gospodarczego Oddziału Regionalnego Kasy Rolniczego Ubezpieczenia Społecznego w Lublinie Panem Grzegorzem Wiślińskim lub osobami wskazanymi przez Zamawiającego .

Wymagania końcowe:

- przed wbudowaniem, na materiały podlegające wbudowaniu Wykonawca okaże Zamawiającemu atesty, aprobaty techniczne, deklaracje zgodności dopuszczające materiały do stosowania w obiektach użyteczności publicznej zgodne z wymaganiami w powszechnie obowiązujących przepisach prawa, stwierdzających jednocześnie jakość oferowanych materiałów i wyrobów;
- odbiór końcowy dokonany komisyjnie, winien być potwierdzony protokołem potwierdzającym wykonanie prac bez wad i w terminie umownym, ewentualnie wykaz wad i usterek;

Wymagany minimalny okres gwarancji: **60 miesięcy**
Termin realizacji : **45 dni od daty podpisania umowy**